



MOLĖTŲ RAJONO JONIŠKIO SENIŪNIJOS PLĖTROS PLANAS

Molėtų r. Joniškio seniūnija, 2015

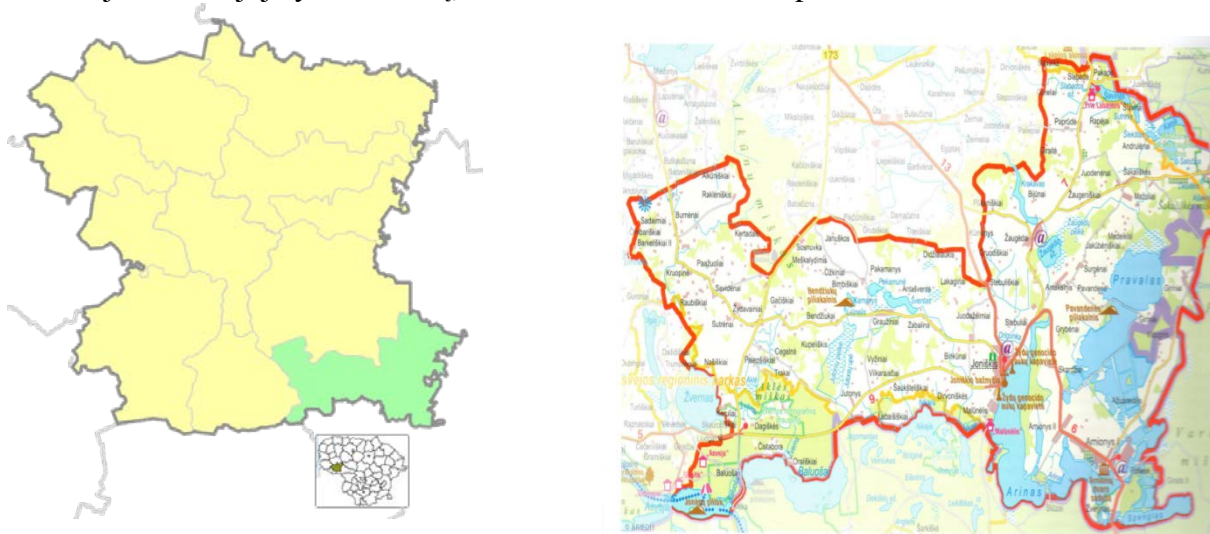
TURINYS

1. JONIŠKIO SENIŪNIJOS SOCIALINĖ EKONOMINĖ SITUACIJA.....	3
1.1. Bendra informacija apie seniūniją	3
1.2. Socialinė situacija	3
1.3. Ekonominė situacija.....	7
1.4. Socialinė infrastruktūra ir kultūros ištekliai.....	9
1.5. Gamtos ištekliai	12
1.6. Gyventojų nuomonė: opiausios krašto problemos ir ateities tendencijų vertinimas	12
2. JONIŠKIO SENIŪNIJOS SSGG ANALIZĖ.....	16
3. JONIŠKIO SENIŪNIJOS VERTYBĖS IR VIZIJA IKI 2023 M.	18
4. JONIŠKIO SENIŪNIJOS PERSPEKTYVIOS PLĖTROS SRITYS 2014-2020 M. LAIKOTARPIU	19

1. JONIŠKIO SENIŪNIJOS SOCIALINĖ EKONOMINĖ SITUACIJA

1.1. Bendra informacija apie seniūniją

Joniškio seniūnijos teritorija ribojasi su Asvejos ir Labanoro regioniniais parkais. Seniūnijos teritorijoje yra 16 ežerų, didžiausias Arinas, kurio plotas - 400 ha.



1 pav. Molėtų rajono Joniškio seniūnijos geografinė padėtis

Joniškio vietovė pirmą kartą paminėta XVII amžiaus viduryje. Jėzuitai XVIII a. pradžioje čia pastatė bažnyčią, XVIII a. pabaigoje įkurta mokykla.

Labiausiai lankoma vieta yra Kertadalės ažuolas, kuriam, kaip spėjama, gali būti 800 metų. Joniškio seniūnijos plotas – 13 tūkst. ha. Gyventojų skaičius 2014 metų Joniškio seniūnijos administracijos duomenimis yra 1800 gyventojų.

Seniūnijoje yra keturios seniūnaitijos: Joniškio, Žydavainių, Žaugėdų, Arnionių. Seniūnijos gyventojai daugiausia verčiasi žemdirbyste, pramoninių objektų seniūnijoje nėra.

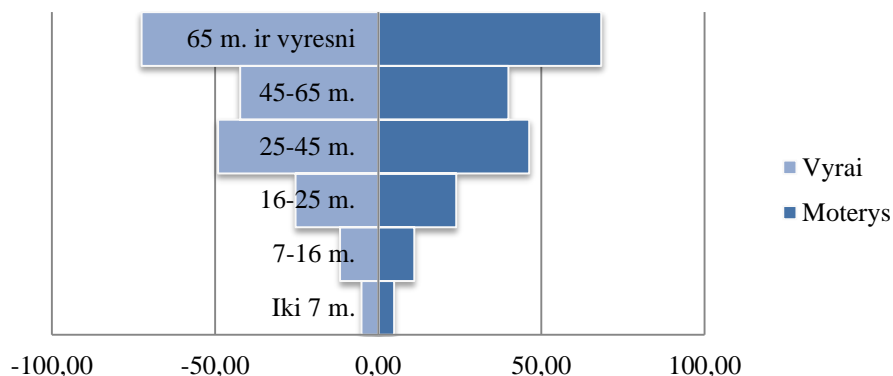
1.2. Socialinė situacija

Molėtų rajono Suginčių seniūnijos duomenimis, namų ūkių skaičius 2011 – 2014 m. laikotarpiu kito nežymiai (žr. 1 lentelę). 2014 m. duomenimis seniūnijoje gyvenamąją vietą deklaravo 420 namų ūkių.

1 lentelė. Molėtų rajono Joniškio seniūnijos namų ūkių skaičius 2011-2014 m.

Metai	2011	2012	2013	2014
Namų ūkių skaičius	436	430	425	420

Per 2011-2014 m. iš seniūnijos išvyko 12 gyventojų, atvyko gyventi 86. Teigiamas gyventojų migracijos saldo leidžia matyti, kad seniūnijos gyvybingumo potencialas ateityje didės.



2 pav. Molėtų rajono Joniškio seniūnijos gyventojų amžiaus struktūros piramidė

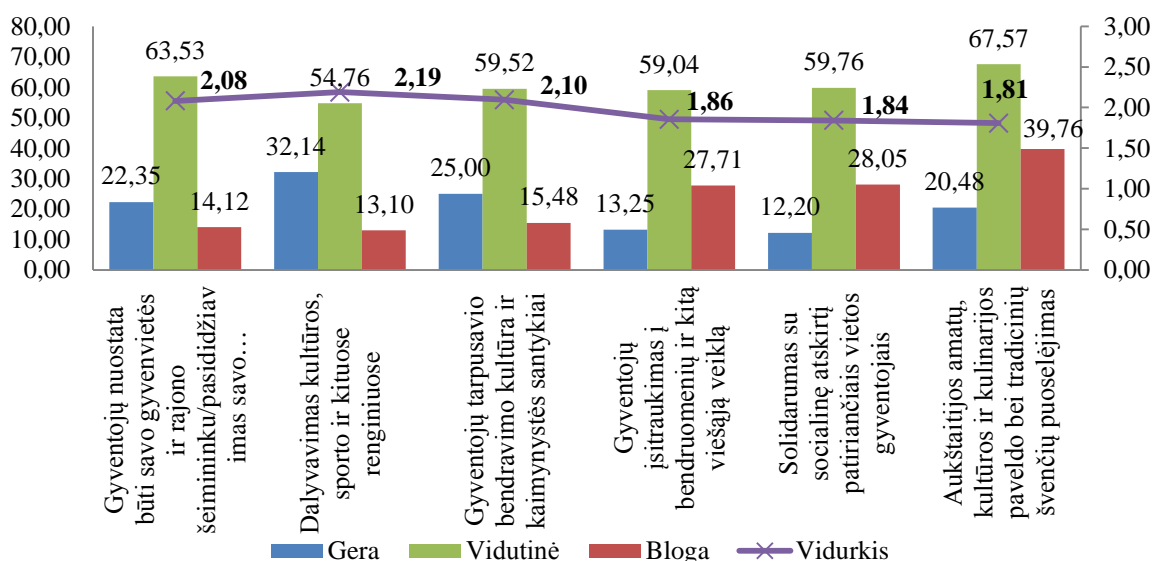
Seniūnijoje gyvena 662 moterys ir 623 vyrai. Didžiausią dalį gyventojų amžiaus struktūroje sudaro 65 ir vyresnio amžiaus bei 30-39 metų amžiaus žmonės (žr. 2 pav.). Vaikų iki 7 metų nuo 2011-2014 m. laikotarpiu sumažėjo nuo 44 iki 32.

2 lentelė. Molėtų rajono Jonišio seniūnijos gyventojų skaičius pagal užimtumo sritis, 2011-2014 m.

Užimtumo sritys	2011m.	2012 m.	2013 m.	2014 m.
Asmenų gaunančių senatvės pensiją skaičius	461	458	462	452
Dirbantys (išskyrus savarankiškai dirbančius)	260	250	220	240
Užimtųjų skaičius žemės ir miškų ūkyje	384	325	298	241
Neužimtųjų (bedarbių) gyventojų skaičius (išskyrus gaunančius senatvės pensiją arba nedirbančius dėl negalios)	132	190	232	252
Iki mokyklinio ir bendrojo ugdymo įstaigas seniūnijoje lankančių asmenų skaičius	130	116	100	95
Įmonių skaičius (tarp jų ir dirbančių pagal patentą)	5	5	5	5
Savarankiškai dirbantys (turintys verslo įmonę, dirbantys pagal individualios veiklos pažymą arba verslo liudijimą)	5	5	5	5

Analizuojant seniūnijos gyventojų skaičius kitimą pagal užimtumą (žr. 2 lentelę) nustatyta, jog seniūnijoje daugiausiai gyvena asmenys, gaunantys senatvės pensiją, o nuo 2011 metų šis skaičius mažai pakito – nuo 461 iki 452 gyventojų. Dauguma vietos gyventojų dirba žemės arba miškų ūkyje. Tokių gyventojų skaičius analizuojamu laikotarpiu sumažėjo nuo 384 iki 241. Dirbančių pagal darbo sutartis asmenų seniūnijoje 2014 m. buvo 240. Lyginant su 2011 m., tokių asmenų skaičius sumažėjo 7,7 proc.

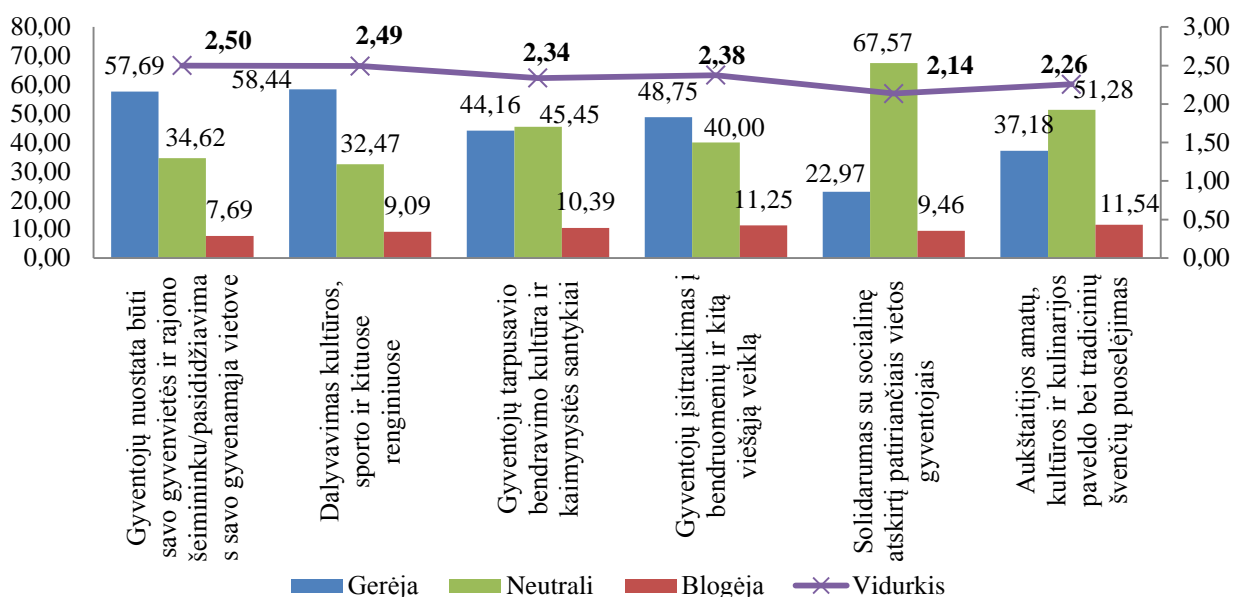
Remiantis Molėtų rajono situacijos ir vietos gyventojų būklės tyrimo (2015) rezultatais, nustatyta, kad pakankamai aktyvus vietos gyventojų dalyvavimas kultūros, sporto ir kituose renginiuose (2,19 balo), kuris turi tendenciją gerėti (tendencija – 2,49 balo). Taip pat gyventojų tarpusavio bendravimo kultūra ir kaimynystės santykiai pakankamai geri (2,10 balo) ir turi tendenciją gerėti (2,34 balo) (žr. 4 ir 5pav.). Todėl tai rodo, kad būtina ir toliau stiprinti gyventojų tarpusavio santykius ir pasitikėjimą vienas kitu, nes tai yra vietos bendruomenės pagrindas. Vos kiek geriau nei vidutiniškai vertinama nuostata būti savo gyvenvietės ir rajono šeimininku/pasididžiavimas savo... (būklė - 2,08 balo) ir situacija linkusi dar labiau gerėti (tendencija - 2,50 balo). Tokie vertinimo rezultatai rodo, kad seniūnijos gyventojų bendruomeniškumas yra pakankamai stiprus, jog juo būtų galima remtis priimant ir įgyvendinant svarbius strateginius sprendimus.



4 pav. Vietos gyventojų nuostatų, vertybių, interesų būklės vertinimas, balais

*Išteklių būklės vertinimo skalė: 1 balas – būklė bloga; 2 balai – būklė vidutinė; 3 balai – būklė gera.

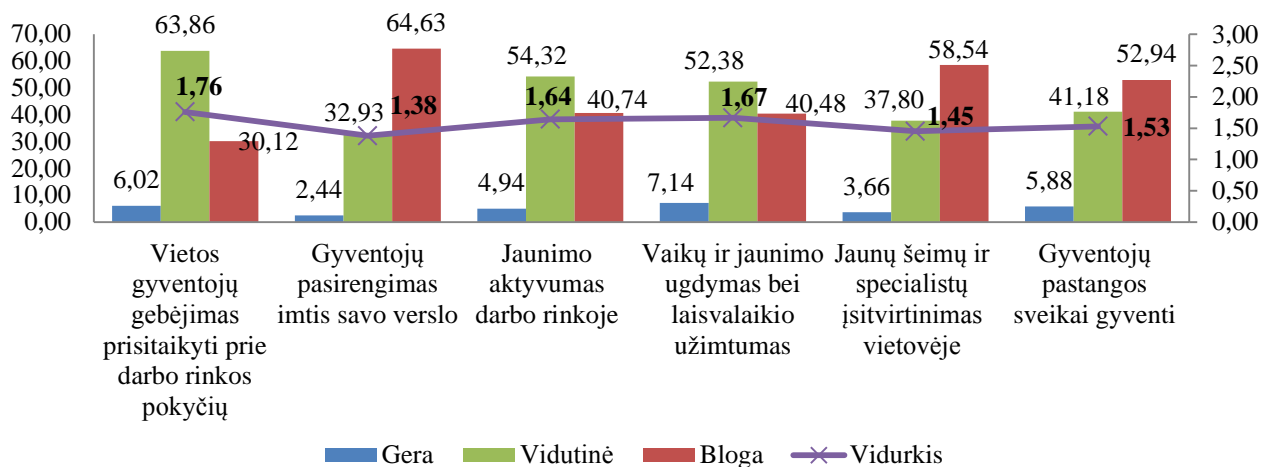
Tačiau blogiau nei vidutiniškai vietos gyventojai vertina solidarumą su socialinę atskirtį patiriančiais vietos gyventojais (būklė 1,84 balo), gyventojų įsitraukimą į bendruomenių ir kitą viešą veiklą (1,86 balo) ir Aukštaitijos amatų, kultūros ir kulinarinio paveldo bei tradicinių švenčių puoselėjimą (1,81 balo). Žiūrint į ateities perspektyvą, situacija, gyventojų nuomone, visose srityse gerėja (žr. 5 pav.).



5 pav. Vietos gyventojų nuostatų, vertybių, interesų vystymosi tendencijų vertinimas, balais

*Išteklių būklės vertinimo skalė: 1 balas – blogėjanti tendencija; 2 balai – neutrali tendencija; 3 balai – gerėjanti tendencija.

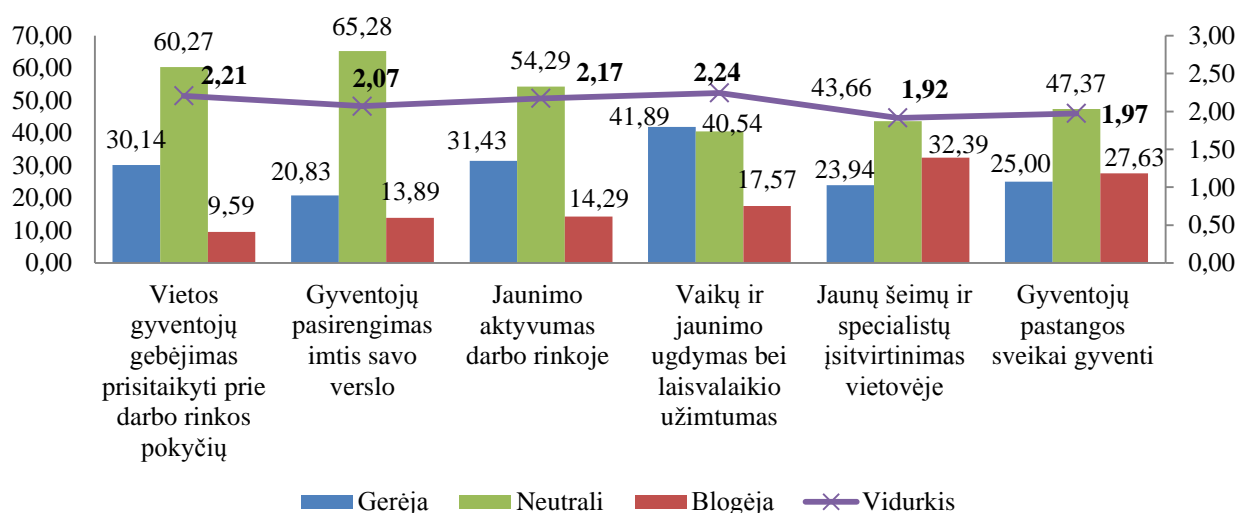
Vietos gyventojų nuostatos bei vertybės priklauso nuo vietos žmogiškųjų išteklių būklės. Jonišchio seniūnijoje žmogiškųjų išteklių būklė vertinama žemiau nei vidutiniškai (žr. 6 pav.). Blogiausiai vertinamas gyventojų pasirengimas imtis savo verslo (1,38 balo ir tendencija išlieka daugmaž stabili – 2,07 balo). Blogai vertinamas ir jaunų šeimų bei specialistų įsitvirtinimas vietovėje (būklė – 1,45, tendencija blogėjanti – 1,92 balo). Taip pat blogiau nei vidutiniškai vertinamos gyventojų pastangos sveikai gyventi (būklė – 1,53 balo, situacija ilgalaikė perspektyvos požiūriu prastėjanti – 1,97 balo). Šie rezultatai rodo silpną vietos žmogiškųjų išteklių potencialą, kurio nepakanka vietovės gerovės kūrimui, naujų ekonominių veiklų vystymui, paslaugų jaunoms šeimoms plėtrai.



6 pav. Žmogiškųjų išteklių būklės vertinimas, balais

*Išteklių būklės vertinimo skalė: 1 balas – būklė bloga; 2 balai – būklė vidutinė; 3 balai – būklė gera.

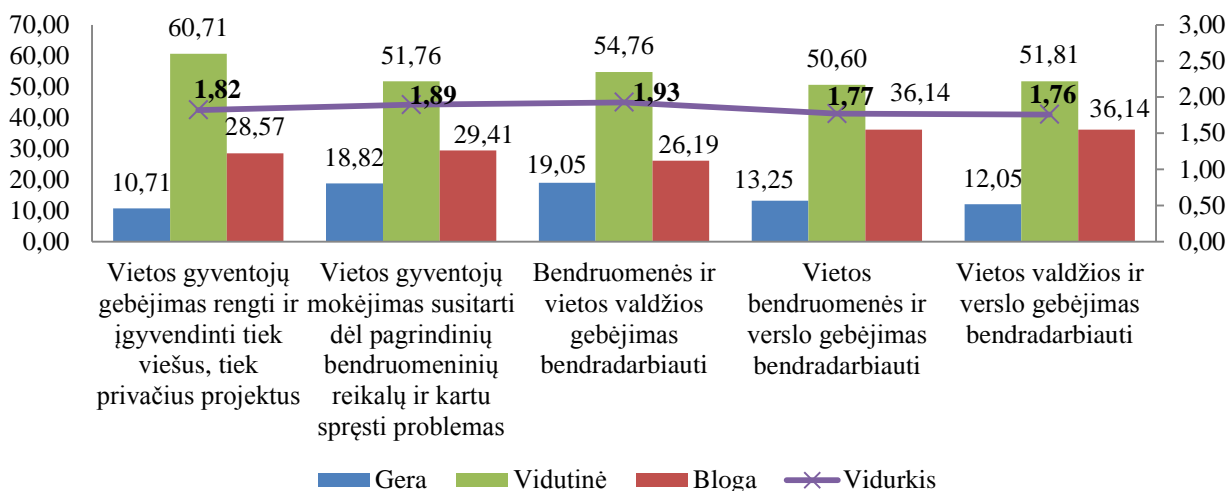
Blogiau nei vidutiniškai Joniškio seniūnijos gyventojai vertina jaunimo aktyvumą darbo rinkoje, tačiau tendencija yra gerėjanti (būklė – 1,64 balo, tendencija – 2,17 balo) ir vaikų ir jaunimo ugdymą bei laisvalaikio užimtumą (būklė – 1,67 balo, tendencija – 2,24 balo). Tokia pati situacija yra ir vertinant vietos gyventojų gebėjimą prisitaikyti prie darbo rinkos pokyčių: būklė blogesnė už vidutinę – 1,76 balo, tačiau tendencija gerėjanti – 2,21 balo. Šie rezultatai parodo, kad Joniškio seniūnija nėra patraukli jaunimui ir jaunoms šeimoms, vietos gyventojai nėra pasirengę imtis savo verslo, tačiau vertinant tendencijas pastebimas teigiamas pokytis. Todėl turėtų būti skiriamas didelis dėmesys vietos gyventojų kvalifikacijos tobulinimui, įgūdžių stiprinimui, jaunimo savanoriškos veiklos skatinimui, tai padėtų kurti palankią aplinką gyventi ir dirbti.



7 pav. Žmoniškųjų išteklių vystymosi tendencijų vertinimas, balais

*Išteklių būklės vertinimo skalė: 1 balas – blogėjanti tendencija; 2 balai – neutrali tendencija; 3 balai – gerėjanti tendencija.

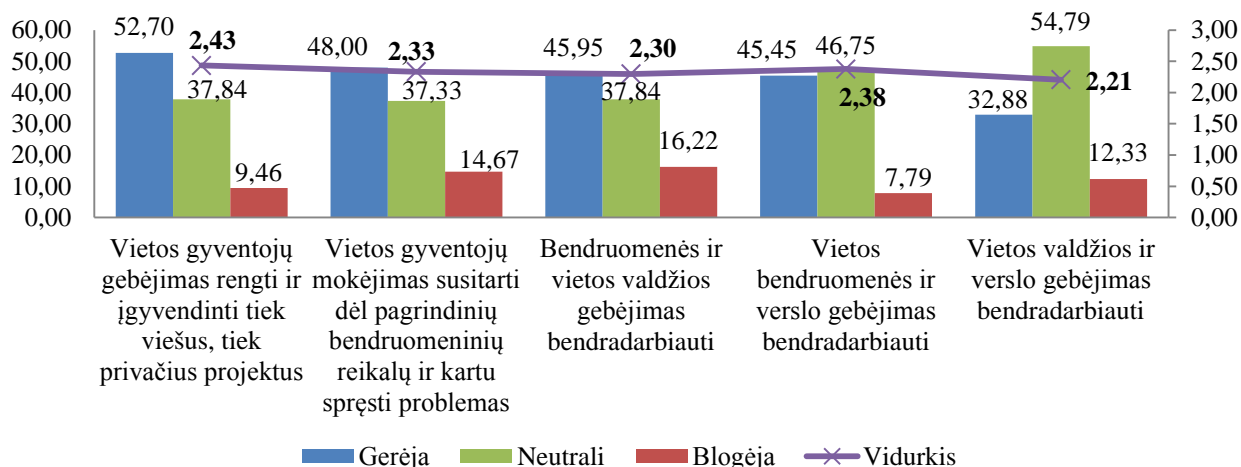
Gebėjimui prisitaikyti prie darbo rinkos pokyčių lemia vietos gyventojų profesinė patirtis ir įgūdžiai. Joniškio seniūnijos gyventojai blogiau nei vidutiniškai vertina vietos gyventojų profesinę patirtį ir įgūdžius, nesvarbu apie kokią sritį būtų kalbama (žr. 8 pav.). Gyventojai blogiausiai vertina verslo gebėjimą bendradarbiauti tiek su vietos bendruomene, tiek su vietos valdžia (atitinkamai būklė 1,77 ir 1,76 balo). Blogiau nei vidutiniškai vertinamas ir vietos gyventojų gebėjimas rengti ir įgyvendinti tiek viešus, tiek privačius projektus (būklė – 1,82 balo).



8 pav. Vietos gyventojų profesinės patirties ir įgūdžių būklės vertinimas, balais

*Išteklių būklės vertinimo skalė: 1 balas – būklė bloga; 2 balai – būklė vidutinė; 3 balai – būklė gera.

Tokia vertinimai rodo, kad seniūnijoje trūksta gebėjimų bendradarbiauti ir bendruomeniškai spręsti vietos problemas.



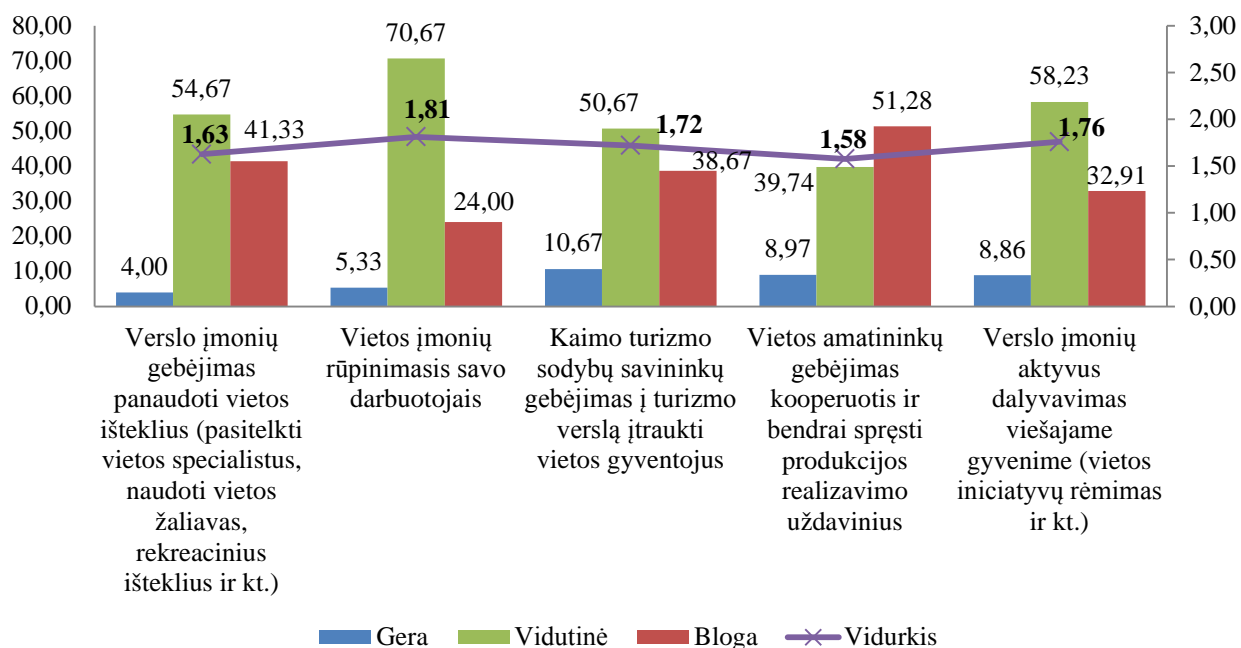
9 pav. Vietos gyventojų profesinės patirties ir įgūdžių vystymosi tendencijų vertinimas, balais

*Išteklių būklės vertinimo skalė: 1 balas – blogėjanti tendencija; 2 balai – neutrali tendencija; 3 balai – gerėjanti tendencija.

Vietos gyventojų profesinės patirties ir įgūdžių vystymosi tendencijų vertinimas atskleidė, kad visos vertinamos sritys vystosi gerėjimo linkme. Todėl siekiant vietovės tolygaus vystymosi, būtina toliau gerinti tarpusavio santykius tiek tarp pačių vietos gyventojų, tiek bendruomenės, vietos valdžios ir verslo, nes tai padėtų stiprinti pačių gyventojų nuostatą rūpintis savo gyvenamąja vietove. Po Lietuvos įstojimo į Europos Sąjungą atsiradus daug galimybių įgyvendinti verslo bei bendruomenės idėjas su viešąja parama, turėtų būti daugiau dėmesio skiriama vietos gyventojų projektų rengimo ir įgyvendinimo įgūdžių stiprinimui.

1.3. Ekonominė situacija

Joniškio seniūnijos gyventojai daugiausia verčiasi žemdirbyste, pramoninių objektų seniūnijoje nėra. Rajone veikiančias verslo įmones ir jų veiklos būklę Joniškio seniūnijos gyventojai vertina pakankamai prastai (žr. 10 pav.).

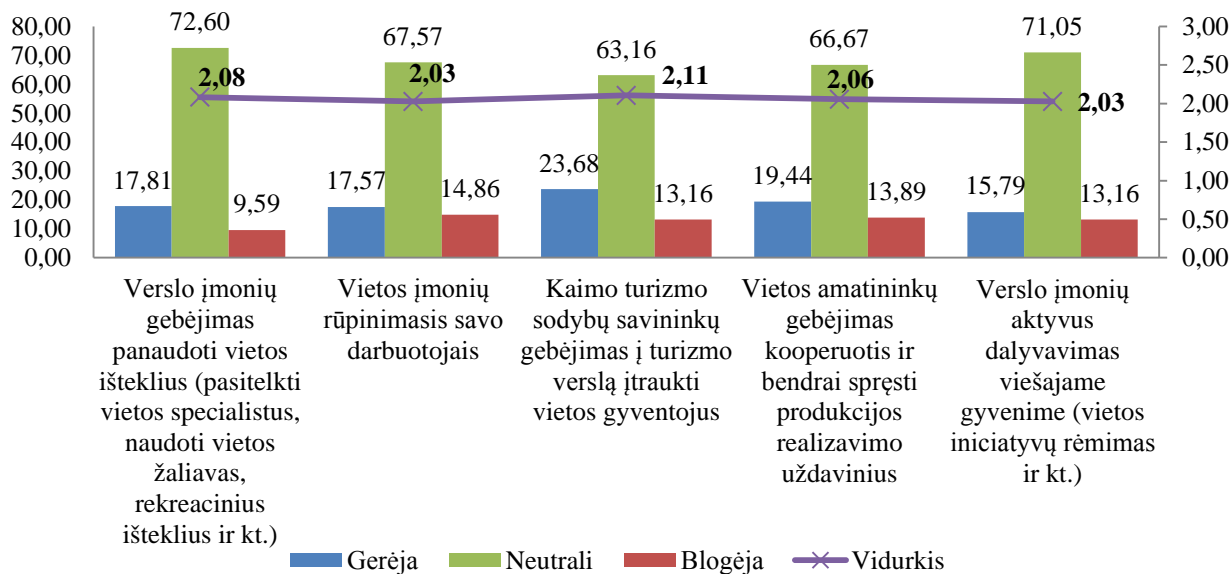


10 pav. Rajone veikiančių verslo įmonių ir jų veiklos būklės vertinimas, balais

*Išteklių būklės vertinimo skalė: 1 balas – būklė bloga; 2 balai – būklė vidutinė; 3 balai – būklė gera.

Blogiausiai vertinamas vietos amatininkų gebėjimas kooperuotis ir bendrai spręsti produkcijos realizavimo uždavinius (būklė – 1,58 balo) ir verslo įmonių gebėjimas panaudoti vietos išteklius (būklė – 1,63 balo). Taip pat blogai vertinamas kaimo turizmo sodybų savininkų gebėjimas įtraukti vietos gyventojus į turizmo veiklą (būklė – 1,74 balo) ir verslo įmonių aktyvus dalyvavimas viešajame gyvenime (būklė – 1,76 balo). Žemiau nei vidutiniškai vertinamas ir verslo įmonių rūpinimasis savo darbuotojais (būklė – 1,81 balo). Šie rezultatai parodo, kad vietos verslininkai nelinkę vardan verslo sėkmės ir vietos gerovės veikti išvien tiek kooperuojantis, tiek įtraukiant vietos gyventojus.

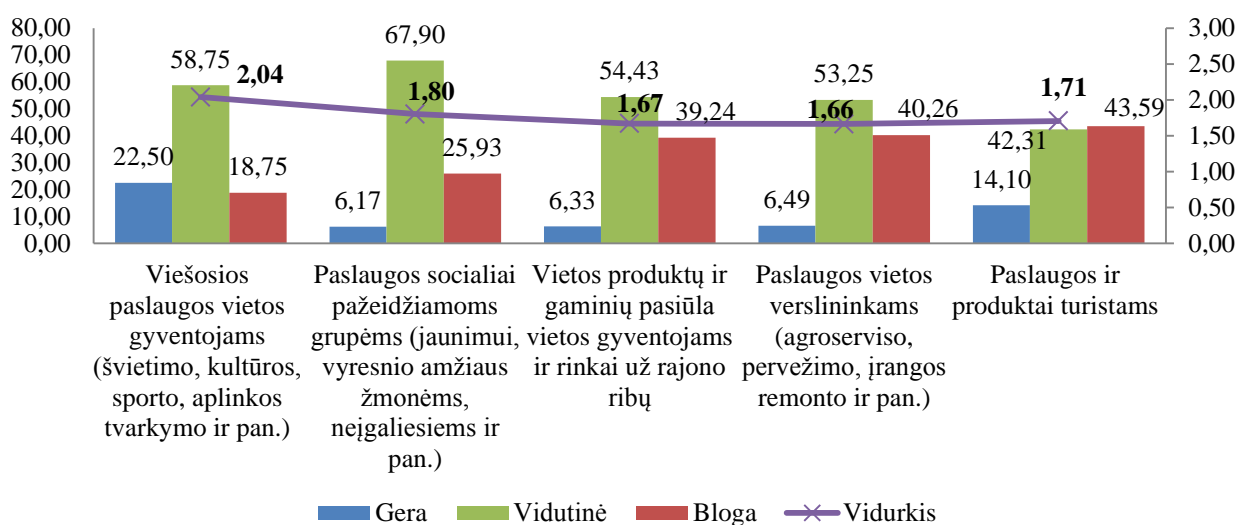
Rajone veikiančių verslo įmonių ir jų veiklos vystymosi tendencijos visose analizuojamose srityse išlieka pakankamai stabilios. Tačiau į tai būtina atkreipti dėmesį, nes esama būklė verslo sektoriuje vertinama pakankamai silpnai. Todėl būtina imtis priemonių siekiant gerinti verslo aplinką, ypač ugdant pačių vietos gyventojų bei bendruomenių verslumą.



11 pav. Rajone veikiančių verslo įmonių ir jų veiklos vystymo tendencijų vertinimas, balais

*Išteklių būklės vertinimo skalė: 1 balas – blogėjanti tendencija; 2 balai – neutrali tendencija; 3 balai – gerėjanti tendencija.

Pakankamai blogai Jonišchio seniūnijos gyventojai vertina rajono prekių, paslaugų ir darbo rinkų išsivystymo būklę (žr. 12 pav.).



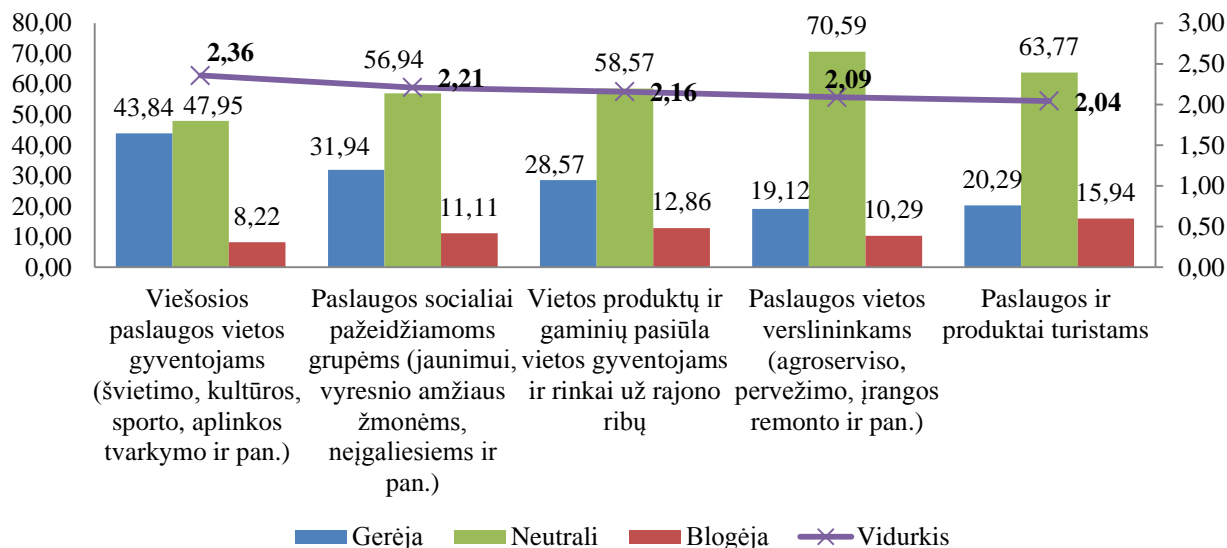
14 pav. Rajono prekių, paslaugų ir darbo rinkų išsivystymo būklės vertinimas, balais

*Išteklių būklės vertinimo skalė: 1 balas – būklė bloga; 2 balai – būklė vidutinė; 3 balai – būklė gera.

Detaliau analizuojant, pastebima, kad blogiausiai vertinamos paslaugos vietos verslininkams (1,66 balo), produktų ir gaminių pasiūla vietos gyventojams ir rinkai už rajono ribų

(1,67 balo), ir paslaugos ir produktai turistams (būklė – 1,71 balo). Paslaugų socialiai pažeidžiamoms grupėms būklė vertinama 1,80, t.y. blogiau už vidutinę.

Paslaugų ir produktų turistams ir paslaugų vietos verslininkams vystymosi tendencijos išlieka gana stabilios (atitinkamai – 2,04 balo ir 2,09 balo), t.y. nepakankamos. Tuo tarpu produktų ir gaminių pasiūla vietos gyventojams ir rinkai už rajono ribų bei paslaugų socialiai pažeidžiamoms grupėms vystymosi tendencija gerėja, atitinkamai 2,21 ir 2,16 balo.



15 pav. Respondentų nuomonių pasiskirstymas apie rajono prekių, paslaugų ir darbo rinkų išsivystymo tendencijas, balais

*Išteklių būklės vertinimo skalė: 1 balas – blogėjanti tendencija; 2 balai – neutrali tendencija; 3 balai – gerėjanti tendencija.

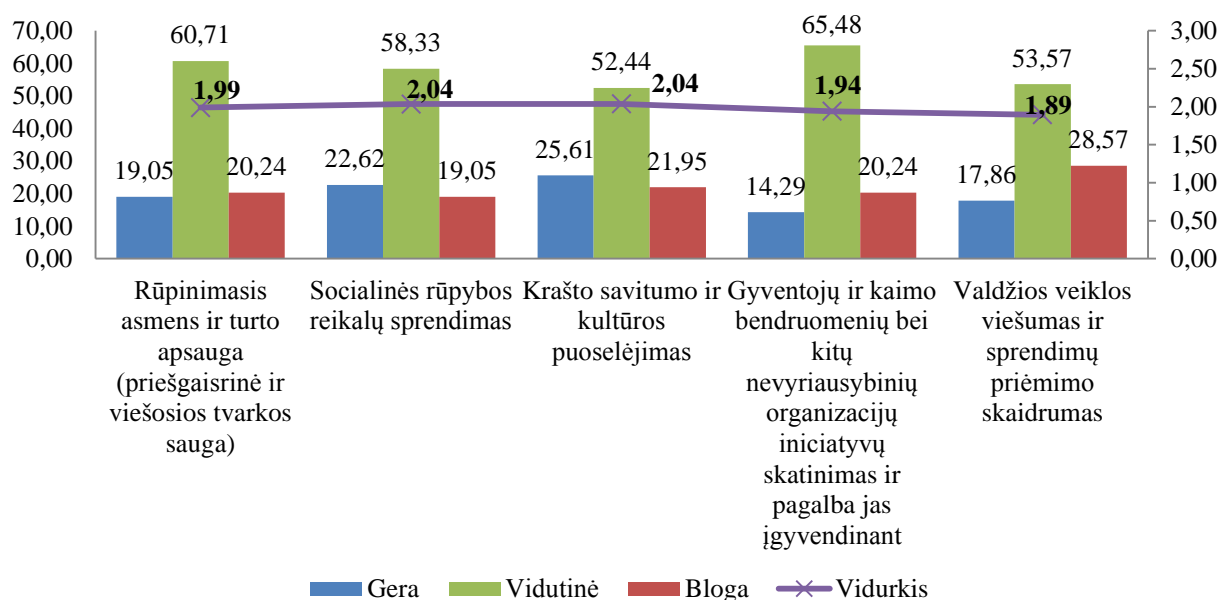
Vidutiniškai Joniškio seniūnijos gyventojai vertina viešųjų paslaugų teikimą vietos gyventojams (būklė – 2,04 balo), kurių išsivystymo tendencija gerėja – 2,36 balo. Tai rodo, kad centralizuotas viešųjų paslaugų teikimas tik vidutiniškai tenkina vietos gyventojų poreikius, todėl būtina jį tobulinti, atsižvelgiant į gyventojų poreikius. Stabilūs tendencijų vertinimai rodo, kad būtina į prekių ir paslaugų teikimą įtraukti kaimo bendruomenines organizacijas, ugdyti jų verslumą teikiant šias paslaugas. Tačiau tam būtinas glaudus vietos valdžios ir bendruomeninių organizacijų bendradarbiavimas ir tarpusavio pasitikėjimas.

1.4. Socialinė infrastruktūra ir kultūros ištekliai

Joniškio seniūnijoje veikia šios įstaigos: Joniškio bendruomenės centras, paštas, vidurinė mokykla, priešgaisrinė tarnyba, ambulatorija, vaistinė.

Respondentai vertino ir rajone veikiančių institucijų ir valdžios veiklos būklę (žr. 14 pav.). Kiek geriau nei vidutiniškai gyventojų nuomone sprendžiami socialinės rūpybos reikalai, taip pat puoselėjimas krašto savitumas ir kultūra (būklė - po 2,04 balo).

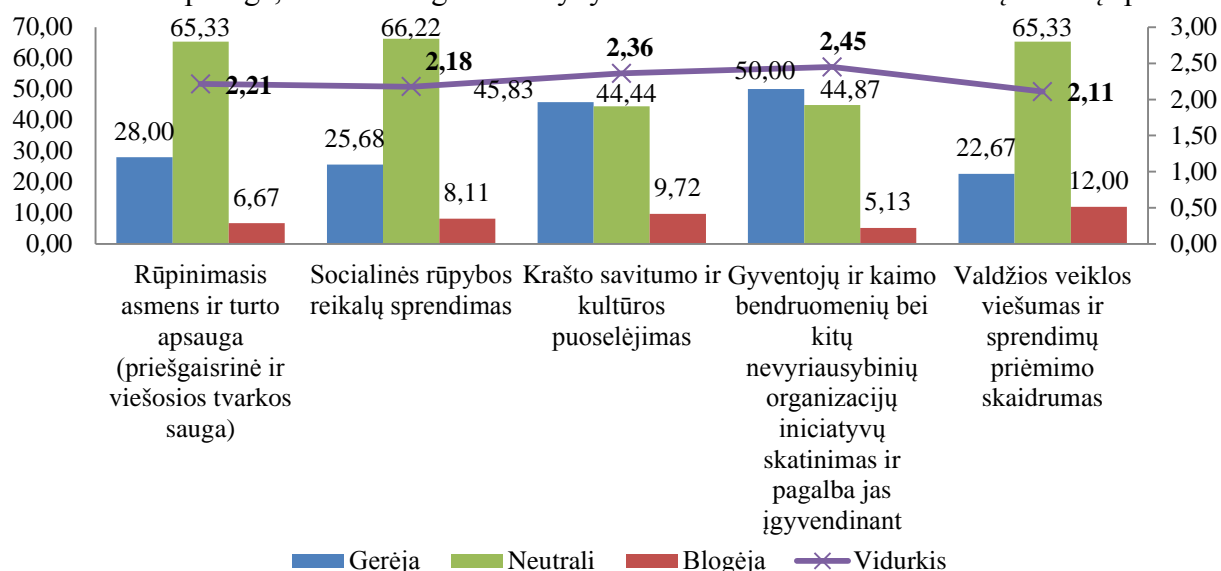
Vidutiniškai vertinamas rūpinimasis asmens ir turto apsauga (būklė – 1,99 balo), gyventojų ir kaimo bendruomenių ir kitų NVO iniciatyvų skatinimas ir pagalbas jas įgyvendinant (būklė – 1,94 balo). Žemiau nei vidutiniškai Joniškio seniūnijos gyventojai vertina valdžios veiklos viešumą ir sprendimų priėmimo skaidrumą (būklė – 1,89 balo). Šie tyrimo rezultatai leidžia daryti prielaidas, kad vietos gyventojams trūksta susitelkimo ir pačių iniciatyvos rūpintis socialiniais klausimais, spręsti kai kurių paslaugų trūkumą ir kitus socialinio ekonominio gyvenimo klausimus. Tačiau tam būtina, kad vietos valdžia ir institucijos remtų bendruomenių iniciatyvas.



14 pav. Rajone veikiančių institucijų ir valdžios veiklos būklės vertinimas, balais

*Išteklių būklės vertinimo skalė: 1 balas – būklė bloga; 2 balai – būklė vidutinė; 3 balai – būklė gera.

Rajone veikiančių institucijų ir valdžios veikla Joniškio seniūnijos gyventojų nuomone vystosi teigiama linkme (žr. 15 pav.). Tai rodo, kad vietos gyventojų pasitikėjimas institucijomis ir vietos valdžia auga. Tačiau, žinant kad būklė vis dar vidutinė, turėtų būti priimami sprendimai, kaip užtikrinti glaudesnę vietos valdžios, institucijų, bendruomenių ir kitų NVO bendradarbiavimą, siekiant darnaus Molėtų rajono kaimo vystymo, įgyvendinant socialinius, kultūrinius, ekonominius vietos vystymo tikslus. Ypatinę dėmesį reikėtų skirti gyventojų ir kaimo bendruomenių bei kitų NVO iniciatyvų skatinimui ir pagalbai jas įgyvendinant, kadangi vietos bendruomenių iniciatyvos gali išspręsti daugelį problemų, susijusių su krašto savitumo ir kultūros puoselėjimu, rūpinimusi asmens ir turto apsauga, kuriant saugios kaimynystės bendruomenes ir socialinių reikalų sprendimu.

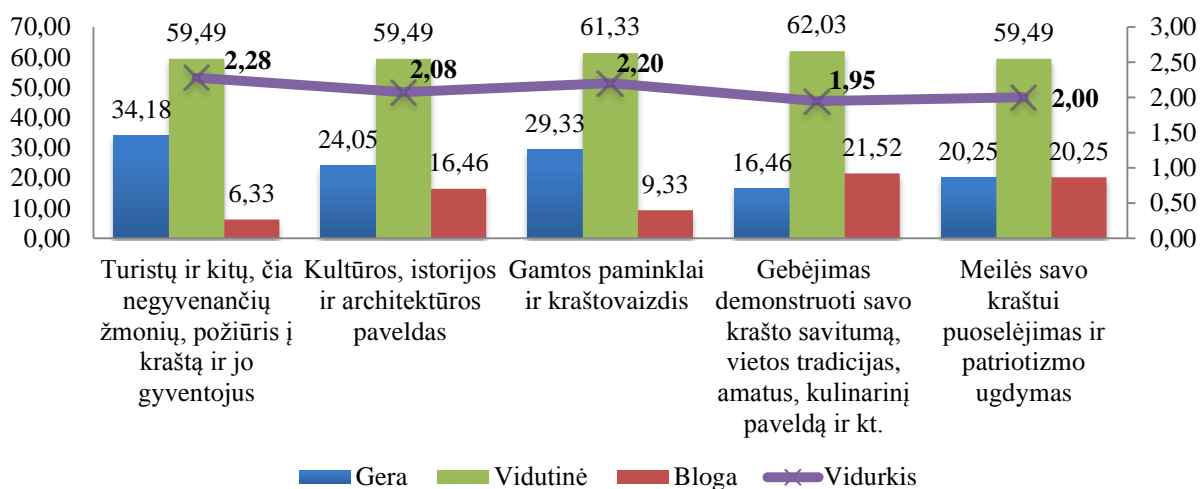


15 pav. Rajone veikiančių institucijų ir valdžios veiklos vystymo tendencijų vertinimas, balais

*Išteklių būklės vertinimo skalė: 1 balas – blogėjanti tendencija; 2 balai – neutrali tendencija; 3 balai – gerėjanti tendencija.

Vietovės vystymuisi labai svarbu yra krašto įvaizdis. Deja, Joniškio seniūnijos gyventojai daugeliu atvejų tik vidutiniškai vertina krašto įvaizdį ir pastangas jį puoselėti. Vertinant krašto įvaizdį ir tapatumą (žr. 16 pav.), pastebėta, jog vietos gyventojai artimu vidutiniam balu vertina gebėjimą demonstruoti savo krašto savitumą, vietos tradicijas, amatus ir kulinarinį paveldą (1,95

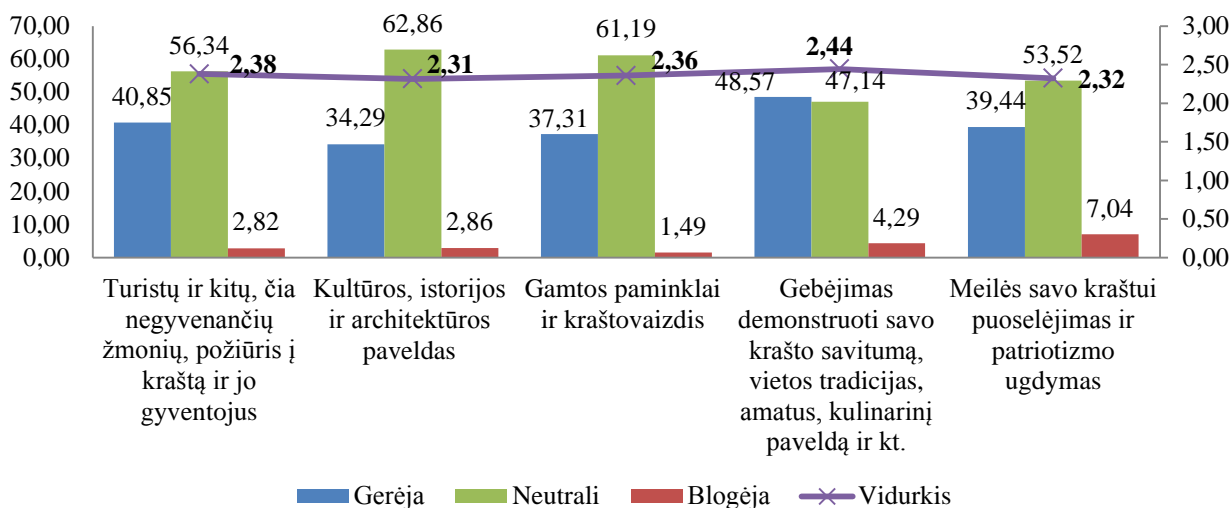
balo), meilės savo kraštui puoselėjimą ir patriotizmo ugdymą (2,00 balo) ir kultūros, istorijos ir architektūros paveldą (2,08 balo).



16 pav. Respondentų nuomonių pasiskirstymas apie krašto įvaizdį ir pastangas puoselėti savo tapatybę/ būklė, balais

*Išteklių būklės vertinimo skalė: 1 balas – būklė bloga; 2 balai – būklė vidutinė; 3 balai – būklė gera.

Geriau nei vidutiniškai Joniškio seniūnijos gyventojai vertina gamtos paminklus ir kraštovaizdį (2,20 balo) ir turistų ir kitų, vietovėje negyvenančių žmonių, požiūris į kraštą ir jo gyventojus (2,28 balo). Vertinant krašto įvaizdžio ir tapatumo tendencijas (žr. 17 pav.), pastebėta, kad seniūnijos krašto įvaizdžio tendencijos yra gerėjančios. Šie rezultatai rodo vidutinį seniūnijos įvaizdį, todėl būtina jį gerinti. Ypatingai svarbu ugdyti vietos gyventojų gebėjimus demonstruoti krašto savitumą, panaudojant gamtos išteklius.



17 pav. Respondentų nuomonių pasiskirstymas apie krašto įvaizdį ir pastangas puoselėti savo tapatybę/ tendencijas, balais

*Išteklių būklės vertinimo skalė: 1 balas – blogėjanti tendencija; 2 balai – neutrali tendencija; 3 balai – gerėjanti tendencija.

Vietovės įvaizdį gerinti padėtų rinkodariniai veiksmai, siekiant pozicionuoti teigiamą požiūrį į vietovę.

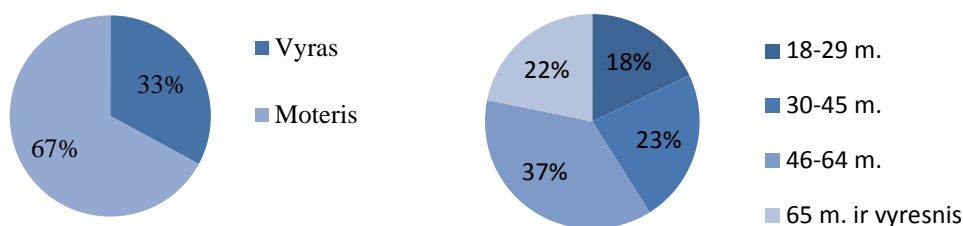
1.5. Gamtos ištekliai

Joniškio seniūnijos teritorija ribojasi su Asvejos ir Labanoro regioniniais parkais. Seniūnijos teritorijoje yra 16 ežerų, didžiausias Arinas, kurio plotas - 400 ha. Iš viso teritorijos ploto -125,9 km², iš jų 80,5 km² yra nemiškingos ir nežeringos teritorijos.

Nors seniūnijos gyventojai daugiausia verčiasi žemdirbyste, toks gausus gamtos išteklių potencialas gali būti puikiai panaudojamas sveikatingumui skatinti, turizmui vystyti ir darniam vietos bendruomenės gyvenimui skatinti.

1.6. Gyventojų nuomonė: opiausias krašto problemos ir ateities tendencijų vertinimas

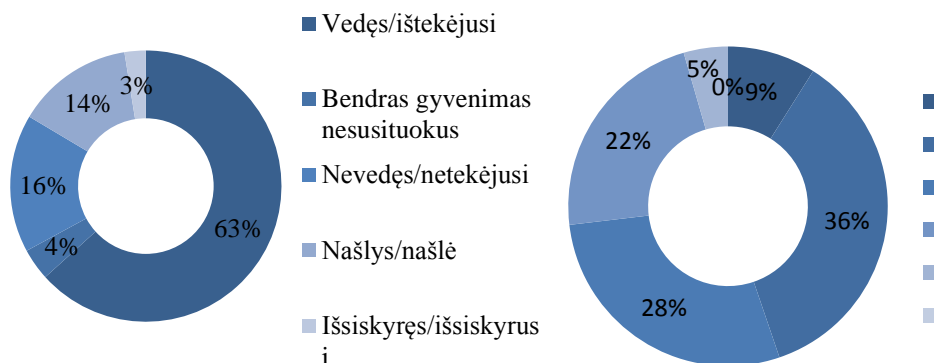
Molėtų rajono situacijos ir gyventojų poreikių tyrime dalyvavo 87 Joniškio seniūnijos gyventojai t.y. 8,47 proc. apklausos dalyvių. Tyrime aktyviau dalyvavo Joniškio seniūnijos moterys, jų sudarė 67 proc. visų respondentų. Pagal amžiaus grupes tyrime dalyvavo 46-64 metų - 37 proc. respondentų, 30-45 metų - 23 proc., 65 metų ir vyresnių – 22 proc., jaunimo – 18-29 m. amžiaus – 18 proc. respondentų. Galima teigti, kad tyrimo rezultatai atspindi įvairių amžiaus grupių gyventojų poreikius bei vertinimus.



18 pav. Respondentų pasiskirstymas pagal lytį ir amžių, proc.

Analizuojant respondentų pasiskirstymą pagal šeimyninę padėtį (žr. 19 pav.) nustatyta, jog daugiausiai apklausoje dalyvavo santuokoje gyvenantys asmenys (63 proc.); 16 proc. respondentų yra nevedę/netekėjusios.

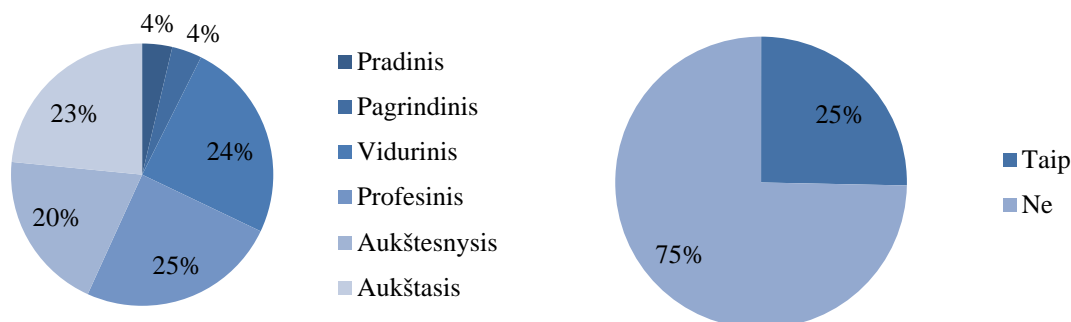
Didžiausia dalis respondentų struktūroje yra gyvenantys kartu su 2 šeimos nariais (36 proc.). 28 proc. respondentų gyvena su trimis, o 22 proc. respondentų – su keturiais šeimos nariais.



19 pav. Respondentų šeimyninė padėtis ir vaikų šeimoje skaičius, proc.

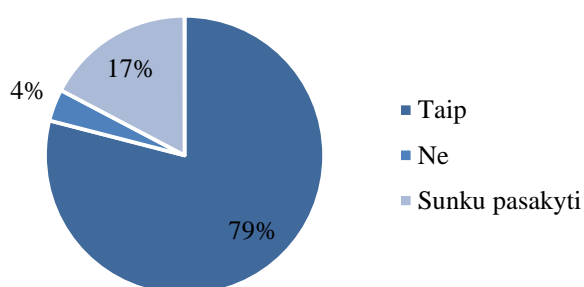
Tyrime dalyvavo įvairaus išsilavinimo respondentai. Profesinį išsilavinimą turėjo 25 proc., vidurinį – 24 proc., aukštąjį – 23 proc. ir aukštesnįjį – 20 proc. respondentų. Mažiausią dalį respondentų struktūroje sudarė pradinį ir pagrindinį išsilavinimą turintys – po 4 proc. respondentų.

25 proc. apklaustųjų nurodė, jog jų šeimose yra bedarbių. Iš jų 11 šeimų turėjo po 1 bedarbių, 8 šeimose buvo po 2 bedarbius.



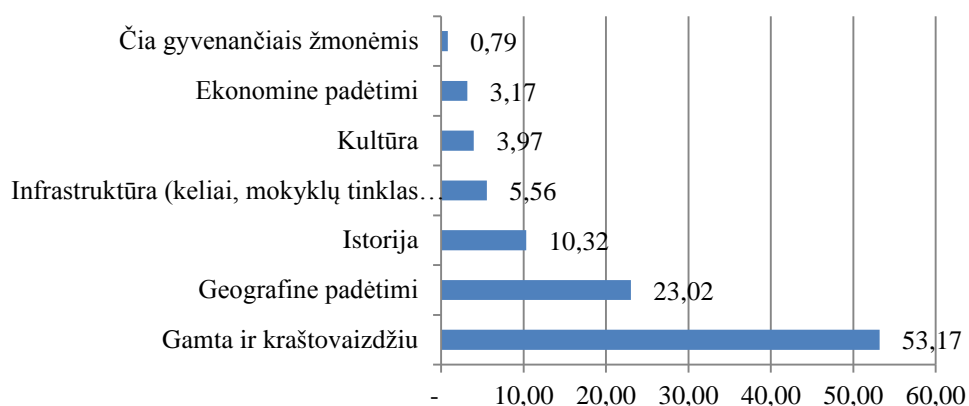
20 pav. Respondentų pasiskirstymas pagal išsilavinimą ir užimtumą, proc.

Absoliuti dauguma (79 proc.) Jonišchio seniūnijos gyventojų didžiuojasi gyvenamąja vietove. Nesididžiuoja 4 proc. apklaustųjų, o likusioji dalis - 17 proc., nėra apsisprendę (žr. 21 pav.).



21 pav. Respondentų atsakymai į klausimą „ar Jūs didžiuojatės savo gyvenamąja vietove?“, proc.

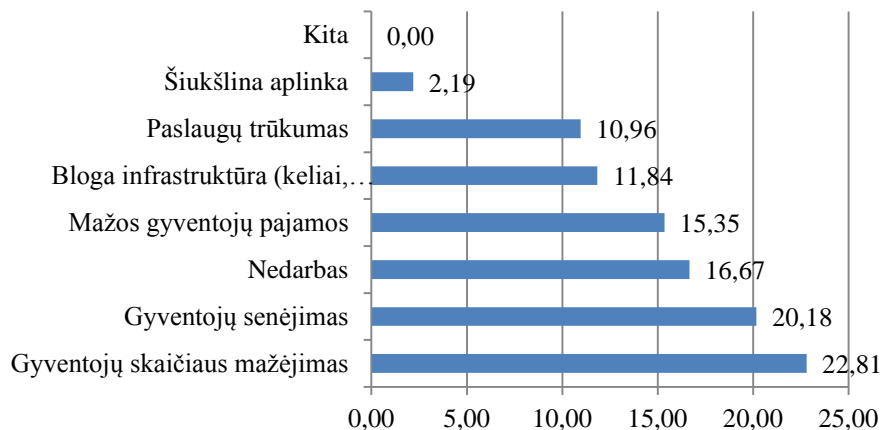
Vertinant gyvenamosios vietovės bruožus, kuriais labiausiai didžiuojamasi, buvo nustatyta, jog didžiausia apklaustųjų dalis didžiuojasi gamta ir kraštovaizdžiu – 53,17 proc. Geografinė padėtimi didžiuojasi 23,02 proc. respondentų. Mažiausiai respondentai didžiuojasi čia gyvenančiais žmonėmis – tik 0,79 proc. apklaustųjų. Tai rodo labai susiskaldžiusią seniūnijos bendruomenę, todėl labai svarbu ugdyti Jonišchio seniūnijos bendruomeniškumą, gerinti vietos gyventojų tarpusavio santykius.



22 pav. Respondentų atsakymai į klausimą „Kokiu gyvenamosios vietovės bruožu ar vietos gyvenimo ypatumu labiausiai didžiuojatės?“, proc.

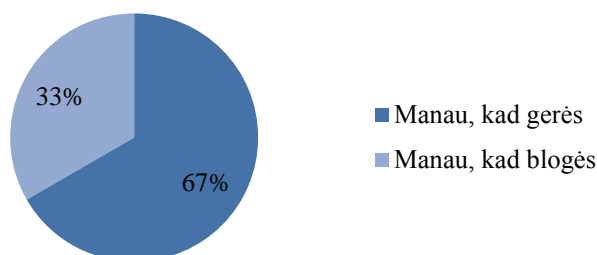
Analizuojant respondentų nuomonių pasiskirstymą dėl opiausių seniūnijos problemų (žr. 23 pav.), nustatyta, jog vyraujanti problema yra gyventojų skaičiaus mažėjimas (nurodė 22,81 proc. respondentų), gyventojų senėjimas – 20,18 proc., ir nedarbas – 16,67 proc.

Kitos opios seniūnijos problemos yra šiuokšlina aplinka, bloga infrastruktūra ir paslaugų trūkumas. Mažos vietos gyventojų pajamos rodo, kad būtina sudaryti sąlygas vietos gyventojams uždirbti, t.y. ugdyti vietos gyventojų verslumą ir taip skatinti pačius imtis nuosavo verslo. Taip pat dėl nedidelės gyventojų perkamosios galios, kuriamos naujos ir plėtojamos esamos ekonominės veiklos turėtų būti orientuotos į išorės rinką, siekiant į vietovę pritraukti pajamas ir taip didinti vietos gyventojų pajamas.



23 pav. Respondentų atsakymai į klausimą „Kokia gyvenamosios vietovės problema Jūsų nuomone yra pati opiausia?“, proc.

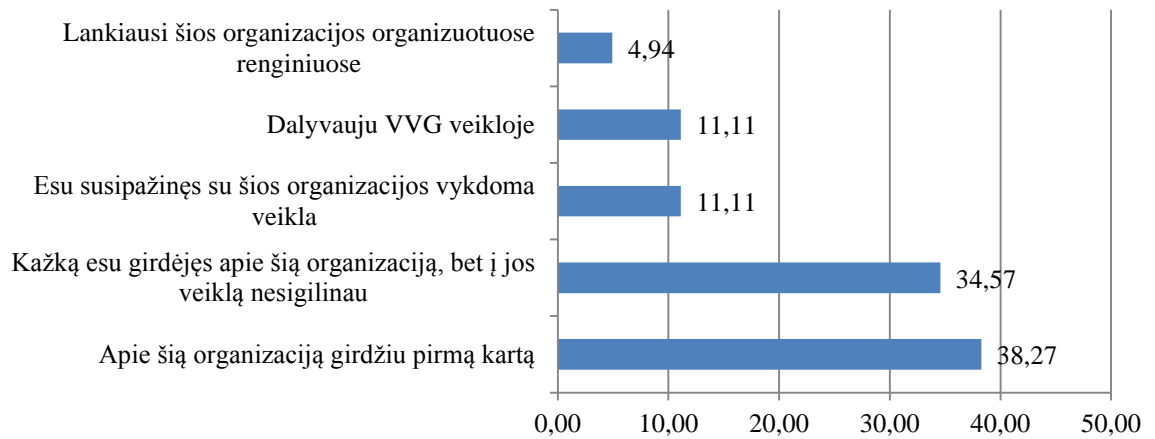
Tiriant respondentų nuomonę apie tai, kaip keisis jų gyvenamojoje vietovėje iki 2020 m. (žr. 24 pav.) dauguma respondentų (67 proc.) nusiteikę optimistiškai ir mano, kad vietos gyventojų gyvenimo kokybė gerės.



24 pav. Respondentų atsakymai į klausimą „Kaip keisis gyvenimas Jūsų gyvenamojoje vietovėje laikotarpiu iki 2020 m.?“, proc.

Analizuojant vietos situaciją ir gyventojų gyvenimo kokybę, itin svarbu suvokti vietovės vystymosi potencialą, atpažinti vystymosi galimybes ir pažinti pagrindinius vystymosi dalyvius. Vienas jų – Molėtų rajono vietos veiklos grupė „Keisdamiesi keičiame“ (toliau VVG). Molėtų VVG telkia ir skatina visas vietos visuomenines organizacijas, savivaldos institucijas ir verslo struktūras bendrai veiklai gerinant gyvenimo kokybę kaimo vietovėse, įvairinant kaimo ekonomiką, skatinant vietos iniciatyvas ir partnerystę.

Tiriant respondentų atsakymus į klausimą „Ką žinote apie Molėtų rajono VVG „Keisdamiesi keičiame“ nustatyta, kad beveik trečdalis – 27,16 proc. yra išsamiai susipažinę su VVG veikla (žino VVG veiklą, dalyvauja jos renginiuose, yra tiesiogiai įsitraukę į VVG veiklą. Kažką girdėję apie VVG nurodė 34,57 proc. respondentų, o kiek didesnė dalis – 38,27 proc. apie VVG nurodė girdintys pirmą kartą.



25 pav. Respondentų atsakymai į klausimą „Ką žinote apie Molėtų rajono vietos veiklos grupę „Keisdamiės keičiame“?“, proc.

Respondentų buvo klausama, ar jie asmeniškai pajuto ES paramos naudą sau ir savo gyvenamajai vietai. Absoliuti dauguma (74 proc.) apklaustųjų atsakė teigiamai.

2. JONIŠKIO SENIŪNIJOS SSGG ANALIZĖ

Molėtų rajono Joniškių seniūnijos stiprybių, silpnybių, galimybių ir grėsmių matrica (toliau SSGG) (žr. 2 lentelę) parengta remiantis vietos bendruomenės išsakytomis išvalgomis apie vietovėje esančias problemas bei plėtros potencialą.

3 lentelė. Molėtų rajono Joniškių seniūnijos SSGG matrica

Stiprybės	Silpnybės
<ul style="list-style-type: none"> • Joniškyje įrengtas naujas stadionas, sporto salė. • Seniūnijoje įsikūrusi viena kaimo turizmo sodyba. • Joniškių bendruomenėje aktyviai veikia 44 nariai. • Joniškių kaimo bendruomenė organizuoja kultūrinius edukacinius renginius visai kaimo vietovei. • Joniškių kaimo bendruomenės centras veiklą vykdo 11 metų, tad pasižymi puikia organizacinės ir projektinės veiklos patirtimi. • Iš Pabradės važiuoja autobusas, kuris surenka Joniškių seniūnijos gyventojus dirbančius UAB „Intersurgical“ gamykloje. • Visuomeniniam naudojimui sutvarkytas Arino ežero paplūdimys Joniškyje. • Žuvingi ežerai (iš viso kiek?). • Gausu miško gėrybių. • Gausias miško gėrybės ir jų perteklių superka atvažiuojantis autobusiukas. • Joniškių pamiškėse gausu vaistažolių, medicinos, arbatoms tinkamų augalų. • Joniškyje gyvena garsi žolininkė Regina Rabcevičienė. • Vieninga bendruomenė, darbštus jaunimas (pagal užsakymą kartu rinko bijūnų žiedus pardavimui, galėtų rinkti ir vaistažoles supirkimui) • Joniškyje daug sodų, vaismedžių kurių derlių galima parduoti ir kitaip realizuoti. • Smulkieji ūkininkai užsiima daržininkyste, pieno ir mėsos gaminių gamyba. • Joniškių bendruomenė rūpi gyventojų interesais (nori daryti gyventojų apklausas). • Joniškių bendruomenė tolerantiška socialinės atskirties grupėms – suteikia šansą užsidirbti dirbant pagalbiniais darbais (surenkant obuolius, metalą, šiukšles ir pan.). • Bendruomenė stengiasi informuoti vietos gyventojus aukšto lygio, bet lengvai suprantama informacija. • Joniškių bendruomenė atvira naujakuriams ir mano, kad naujai atvykstantys galėtų lengvai integruotis vietos gyvenime. • Santykinai saugi vietovė gyventi ir dirbti. Per pastaruosius metus didesnių nusikaltimų ir nelaimių neužfiksuota. • Vietos moterys gamina sūrius (lydytus, rūkytus), medų, tortus – gaminius vežą į Pabradę parduoti. • Seniūnijoje gyvena ir dirba daug aukštos kvalifikacijos žmonių, stiprus mokyklos kolektyvas, daug inteligentijos. • Per Arino ežerą suplanuotas baidarių takas (iš ežero į Žeimeną), skatina turistų srautus. • Per Joniškių seniūniją bus tiesiamas dviračių takas ir tai pagerins susisiekimą, vietos fizinę infrastruktūrą • Joniškių bendruomenė planuoja savo ateitį – yra 	<ul style="list-style-type: none"> • Seniūnijoje neteikiamos nakvynės ir maitinimo paslaugos. • Geri pavyzdžiai ir verslo idėjos neįkvepia vietos gyventojų. • Vietos gyventojai nenori įsileisti poilsiautojų į savo namus ir teikti nakvynės paslaugų. • Daugiafunkcinis centras nėra bendruomenės nuosavybė, tad jis pavaldus rajono savivaldybei, o darbuotojai dirba daugiausiai savanoriškais pagrindais. • Daug senyvo amžiaus žmonių. • Bloga geriamojo vandens kokybė dėl prastos vandens nugeležinimo stotelės būklės. • Bendruomenė neturi pakankamai lėšų, kad galėtų savarankiškai išlaikyti daugiafunkcinį centrą. • Jauniausiam joniškietei tik 4 m., tai rodo mažėjantį gimstamumą seniūnijoje. • Buvo pradėtas projektas senelių namams įrengti, bet vėliau nutrauktas, dėl biurokratiškos trikdžių (rajono savivaldybė nesutikus). • Mokyklos pastate nėra vietos papildomoms paslaugoms teikti • Seniūnijoje daugėja tuščių pastatų, kuriems išlaikyti/renovuoti reikalingos didžiulės investicijos. • Šalia Joniškių įsikūręs kiaulių ūkis (virš 600 ha) ir du smulkūs ūkiai (iki 50 ha), kurie rodo, kad žemdirbystė Joniškių seniūnijoje silpnai išvystyta. • Joniškyje tik 8 žmonės laiko karves ir keletą gyvulių savo reikmėms (triušius, avis, vištas), tai rodo silpnai išvystytą gyvulininkystę. • Socialiai remtinų žmonių 13-15. (Tai daug ar mažai?) • Egzistuoja šiukšlių surinkimo problema. Trūksta metalo, stiklo, plastiko konteinerių, supirktuvų. • Daugiafunkcinis Joniškių bendruomenės centras įrengtas ne pagal normatyvus, nėra ventiliacijos, todėl negalima įsirengti virtuvės. • Seniūnijoje daug nedirbamos žemės plotų, kurią įsigyja miestiečiai ir jos nedirba. • Joniškių seniūnijos seniūnas nežino, kas yra šiuolaikinių sodybų šeimininkai, nes pasikeitus įstatymams naujakuriai nebeprivalo registruotis seniūnijoje. • Joniškių seniūnijos gyventojai nepasitiki vietos valdžia. • Per Joniškių seniūniją tiesiamas dviračių takas, dėl kurio koordinacijų nesitarta su Seniūnija. Seniūnija mano, kad jis neteisingai suplanuotas. • Nėra dienos centro, aktyvių veiklų jaunimui ir kitiems vietos gyventojams. • Seniūnijoje nėra technologinio kabineto, ar kitokių patalpų bei įrangos vietos gyventojų techninei

<p>sukūrę „ateities žemėlapi“, kuriame planuoja būsimas veiklas.</p> <ul style="list-style-type: none"> • Vasaros sezono metu Jonišio seniūnijoje padidėja gyvybingumas, turistų srautai. • Jonišio daugiafunkcinis centras – erdvė stovykloms, mokymams organizuoti. • Daug atvykstančių poilsiautojų, kurie vietos produkciją perka „iš kiemo“. • Mažas oro ir vandens užterštumas. • Patraukli ir turtinga gamtinė aplinka. • Geras susisiekimas su Vilniumi ir kitomis vietovėmis. • Populiari žvejyba ant ledo. • Stipriai išvystyta savanorystė. • Arnionių darželis pritaikytas bendruomenės patalpoms įrengti, čia perkelta biblioteka, veikia šarvojimo salė ir pan. • Arnionyse įsikūręs žuvininkystės ūkis „Armolė“, kuriame dirba apie 10-15 žmonių. (Direktorius Kęstutis Varanka) • Už Jonišio link Pabradės formuojasi naujos gyvenvietės. • Jonišio seniūnijoje gyvena nemažai kitataučių (tautiškumo problemų dėl to nekyla). • Arnionių bendruomenė žingeidi, turi daug ateities idėjų. 	<p>veiklai atlikti.</p> <ul style="list-style-type: none"> • Vietovėje nesikuria naujos darbo vietos. • Vietovėje per mažai išplėtotas vandens turizmas, trūksta įrangos vandens sportui. • Mašinų stovėjimo aikštelė prie Arino ežero pakrantės darosi per maža. • Seniūnija neužmezgusi glaudžių ryšių su kaimyninėmis vietovėmis (pavyzdžiui Dubingiais). • Netolygus teritorinis pasiskirstymas, daug vienkiamių, socialinės atskirties žmonių. • Nors sudarytos sąlygos pavėžėjimui, žmonės nenori dirbti, apsimeta ligotais. • Arnionių bendruomenė neturi mokyklos, darželio. • Arnionių dvaras privatizuotas ir užkonservuotas. Stovi neatlikdamas jokios funkcinės paskirties. • Pasyvus seniūnijos aktyvo požiūris dėl naujų verslų, veiklų organizavimo. • Tarp kaimų (pačioje seniūnijos teritorijoje) neišvystytas susisiekimas (pavyzdžiui vasarą autobusas važiuoja tik 2 kartus per savaitę). • Jonišio seniūnijoje daugėja tuščių, negyvenamų sodybų. • Žmonės baiminasi didelių reikalavimų ir tai yra stabdančioji jėga naujiems projektams pradėti. • Jonišio seniūnijos aktyvui trūksta informacijos, o gautą labai greitai patikima. • Daug nedirbančio jaunimo. • Paplitęs alkoholizmas. • Poilsiautojai teršia aplinką, neranda nuorodų, kelių, privažiavimų, tad poilsiaavimas nėra kultūringas.
Galimybės	Grėsmės
<ul style="list-style-type: none"> • Augs maisto produktų paklausa. • Gyvenimas kaime taps labiau prestižinis. • Internetas ir kitos šiuolaikiškos komunikacijos priemonės mažins kaimo vietovių geografinį atotrūkį nuo šalies ekonomikos ir kultūros centrų. • Stiprės NVO vaidmuo sprendžiant skurdo ir kitas įsisenėjusias visuomenės problemas. • Visuomenė ir jos institucijos didesnę dėmesį skirs socialinei sanglaudai stiprinti ir įvairioms atskirties apraiškoms mažinti. • Visuomenės kaitos procesai taps vis labiau dinamiškesni. • Stiprės ekonominių ir socialinių inovacijų vaidmuo užtikrinant šalies regionų konkurencingumą. • Vis labiau populiaresnis taps sveikos gyvensenos stilius <p>Augs kaimo vaidmuo tenkinant visuomenės pažintinius, kultūrinius ir rekreacinius poreikius.</p>	<ul style="list-style-type: none"> • Mažės viešųjų paslaugų finansavimas. • Šalies regionų ekonominė ir socialinė raida išliks netolygi, stiprės didmiesčių ir pirmaujančių šalies regionų konkurencinė galia pritraukiant kapitalą ir darbo jėgą. • Tęsis specialistų ir jaunimo neracionali emigracija į užsienį šalis. • Lietuvoje socialinės investicijos toliau grėsmingai atsiliks nuo ES vidurkio, todėl menka parama šeimai, ikimokykliniam vaikų ugdymui, švietimui ir sveikatos apsaugai dar labiau skatins darbingų žmonių emigraciją į užsienį • Didės profesiniai reikalavimai darbuotojams • Stiprės konkurencija darbo rinkoje, šalyje stigs itin aukštos kvalifikacijos specialistų. • Mažės nekvalifikuotos darbo jėgos poreikis. • Didės administraciniai reikalavimai verslui. • Išaugus produkcijos kokybės standartai. <p>Paramos kaimo plėtrai ir žemės ūkiui priemonės išliks sudėtingos, o jų įgyvendinimas reikalaus išorinės paramos.</p>

Identifikuoti SSGG veiksniai buvo ranguojami, aptarti bendruomenėje ir gretinami tarpusavyje siekiant suvokti, kurias stiprybes būtina pasitelkti ir pasinaudojus galimybėmis sukurti naujas strateginio proveržio sąlygomis, arba atvirkščiai, kurios galimybės padės krašto silpnąsias puses paversti stiprybėmis.

3. JONIŠKIO SENIŪNIJOS VERTYBĖS IR VIZIJA IKI 2023 M.

Joniškio seniūnijos gyventojų vertybės:

- Gyventojų tapatumas, aktyvus dalyvavimas bendruomenės gyvenime.
- Vietos kultūra, tradicijos, istorija ir vertybės.
- Gyventojų įsitraukimas į bendruomenių ir kitą viešąją veiklą.

Joniškio seniūnijos teritorijos vizijos elementai iki 2023 metų:

- Versli bendruomenė.
- Stiprus kultūrinis gyvenimas.
- Aktyvūs darbo rinkoje vietos gyventojai.
- Išvystos turizmo ir rekreacijos paslaugos.
- Darni bendruomenė.

4. JONIŠKIO SENIŪNIJOS PERSPEKTYVIOS PLĖTROS SRITYS 2014-2020 M. LAIKOTARPIU

Tyrime dalyvavusių respondentų buvo teirautasi: „Kokias sritis svarbu finansuoti Molėtų rajone laikotarpiu iki 2020 m.?“. Dauguma respondentų (75,00 proc.) atsakė, jog tai turėtų būti *parama veiksams kuriantiems darbo vietas ir pačių darbo vietų kūrimas*.

Taip pat prioritetą vietos gyventojai teikia *paslaugų vietos gyventojams plėtrai* (70,89 proc.) Tai paslaugos susijusios su švietimo, kultūros, sporto ir sveikatingumo organizavimo veiklomis, aplinkos tvarkymu ir pan. Taip pat svarbi *paslaugų socialiai pažeidžiamoms gyventojų grupėms plėtra* (nurodė 55,07 proc. respondentų).

Respondentų nuomone, didelis dėmesys turi būti skiriamas *viešosios infrastruktūros pagerinimui* (68,35 proc.): viešųjų pastatų, viešųjų erdvių sutvarkymui ir pritaikymui bendruomenės poreikiams, transporto ir susisiekimo infrastruktūros vystymui, vandentvarkos projektų vykdymui ir kt.

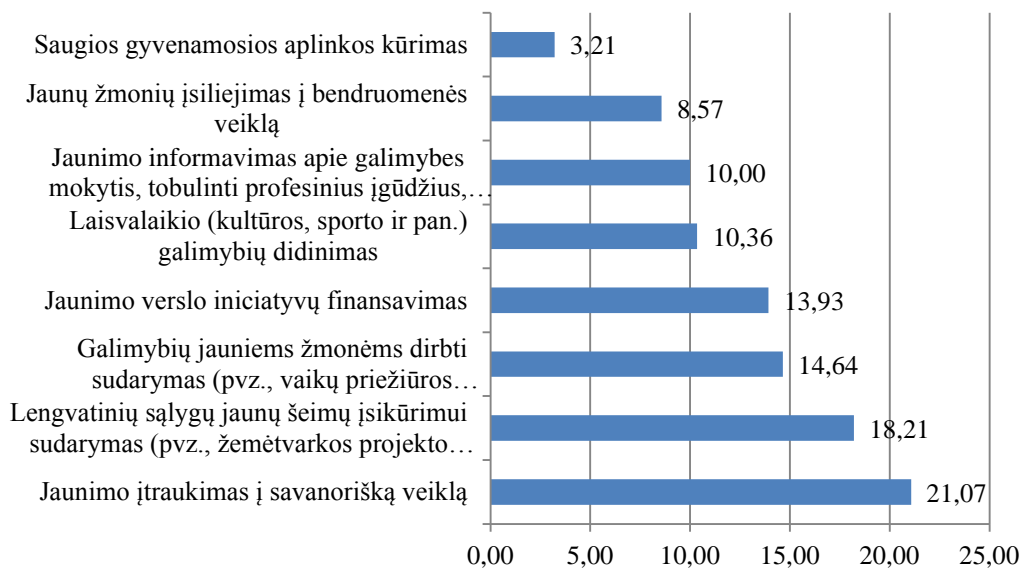
Respondentų nuomone tikslinga finansuoti *naujovių skatinimą ir novatorišką sprendimų diegimą kaimo vietovėse* (45 proc.), *palankesnių sąlygų pradėti veiklą ūkininkavimo sektoriuje sudarymą, visų pirma, kartų kaitos žemės ūkio sektoriuje palengvinimą ir bendruomeniškumą skatinančias iniciatyvas* (po 41,77 proc.). Ir teikti finansinę paramą *vietos produkcijos perdirbimui ir realizavimui* (40,00 proc.).

4 lentelė. Sritis, kurias svarbu finansuoti Molėtų rajone laikotarpiu iki 2020 m.

Sritis	Būtinybė plėtoti sritį, balais	
	1-nebūtina	5 - būtina
Paslaugų gyventojams (švietimo, kultūros, sporto, aplinkos tvarkymo ir pan.) plėtra	4,5	
Paslaugų socialiai pažeidžiamoms grupėms (bedarbiams, vaikams, vyresnio amžiaus žmonėms, neįgaliesiems ir pan.) plėtra	4,3	
Viešosios infrastruktūros (viešieji pastatai, viešosios erdvės, transporto infrastruktūra, vandentvarka ir pan.) pagerinimas	4,5	
Turizmo infrastruktūros (pėsčiųjų ir dviračių takų, aktyvaus poilsio zonų ir pan.) plėtra ir paslaugų vystymas	3,8	
Bendruomeniškumą skatinančios iniciatyvos (šventės, talkos, saugi kaimynystė ir kt.)	3,8	
Savanorystę skatinančios veiklos (žmonių veiklos bendram labui)	3,5	
Parama veiksams, kuriantiems darbo vietas, ir pačių darbo vietų kūrimas	4,6	
Plačiajuosčio interneto prieigos suteikimas, viešųjų elektroninių paslaugų teikimo plėtra bei kaimo gyventojų skatinimas naudotis informacinėmis ir ryšio technologijomis	3,6	
Naujovių skatinimas ir novatoriškų sprendimų diegimas kaimo vietovėse	3,9	
Mokymosi visą gyvenimą ir profesinio mokymo žemės ūkio ir miškininkystės sektoriuose skatinimas	3,5	
Palankesnių sąlygų pradėti veiklą ūkininkavimo sektoriuje sudarymas, visų pirma, kartų kaitos žemės ūkio sektoriuje palengvinimas	3,9	
Projektai, skatinantys vietos produkcijos perdirbimą ir realizavimą	4,1	
Biologinės įvairovės atkūrimas, išsaugojimas ir didinimas, ypač „Natura 2000“ ir kitose gamtiniu požiūriu vertingose teritorijose, taip pat kraštovaizdžių būklės gerinimas	3,8	
Atsinaujinančiųjų energijos išteklių, šalutinių produktų, atliekų, liekanų ir kitų nemaistinių žaliavų tiekimo ir naudojimo palengvinimas bioekonomikos tikslais	3,9	

Respondentų nurodytas poreikis tam tikriems vietovės vystymo sprendimams gali būti įgyvendinamas pačių vietos gyventojų arba bendruomenės iniciatyva imantis verslo. 40 proc. tyrime dalyvavusių respondentų atsakė, kad jie imtųsi pradėti verslą arba jį plėsti, jeigu tam tikslui būtų suteikta Europos Sąjungos parama.

Respondentai taip pat išreiškė nuomonę, kokios priemonės pagerintų jaunimo situaciją seniūnijoje (žr. 28 pav.). Tai dažniausiai veiklos susijusios su jaunimo iki 29 m. įtraukimu į savanorišką veiklą (nurodė 21,07 proc. respondentų), lengvatinėmis sąlygomis jaunoms šeimoms įsikurti (18,21 proc.) bei galimybių jauniems žmonėms dirbti sudarymas (18,62 proc.).



28 pav. Respondentų nuomonių pasiskirstymas dėl priemonių pagerinančių Molėtų r. kaimo jaunimo (iki 29 m.) ir jaunų šeimų situaciją, proc.

Apibendrinant 28 pav. nurodytas priemones, pasitelkus vietos bendruomenės išvalgas bei SSGG analizės rezultatus, galima numatyti tokias **Molėtų rajono Jonišio seniūnijos plėtros kryptis:**

- Vietos produkcijos (vaistažolių, uogų, grybų, vaisių ir kt. produktų) realizavimo sistemos kūrimas
- Vietos produktų žemėlapių sukūrimas.
- Ekologinės žuvininkystės vystymas.
- Bendruomeninio verslo plėtra (pvz., su ES parama įsigyti šiukšlių surinkimo mašiną su presu; organizuoti mokymus Jonišio seniūnijos gyventojams apie šiukšlių ir organinių atliekų panaudojimo (verslo) galimybes).
- Viešųjų sprendimų skaidrinimas (aktyvesnis jų viešinimas el. erdvėje).

Tikėtina, kad Jonišio seniūnijos bendruomenei pateiktos rekomendacijos dėl seniūnijos plėtros kryptių padės vietos lyderiams geriau apsispręsti dėl vietos plėtros strategijos sprendimų, kuriuos Molėtų VVG „Keisdamiesi keičiamės“ siūlo įgyvendinti viso rajono mastu 2014-2020 m. laikotarpiu.

**SENIŪNIJOS SOCIALINĖS EKONOMINĖS SITUACIJOS ANALIZEI NAUDOJAMA
STATISTINĖ INFORMACIJA APIE SENIŪNIJOS GYVENTOJUS
(2011-2014 M. LAIKOTARPIU)**

Seniūnijos gyventojų skaičius iš viso:		Seniūnijos gyventojų skaičiaus pagal metus				Pastabos:
		2011	2012	2013	2014	
Pagal amžių	Iki 7 metų	44	40	37	32	
	7-13 m (įskaitytinai)	79	81	78	73	
	14-29 (įskaitytinai)	180	178	167	158	
	30-39 (įskaitytinai)	350	334	319	306	
	40-46 (įskaitytinai)	258	253	254	264	
	65 m. ir vyresni	461	458	462	452	
Namų ūkių skaičius		436	430	425	420	
Išvykusių per pastaruosius 5-ius metus iš seniūnijos gyventojų skaičius		5	3	1	3	
Atvykusių per pastaruosius 5-ius metus į seniūniją gyventojų skaičius		22	24	22	18	
Vienkiemį skaičius seniūnijoje		15	15	15	15	
Pagal lytį	Vyrai	676	651	641	623	
	Moterys	696	693	676	662	
Pagal gyvenamąją vietovę	Gyvenantys vienkiemiuose arba viensėdžiuose	30	28	23	21	
	Gyvenantys gyv. vietovėse iki 200 gyventojų (išskyrus viensėdžius)	762	776	774	754	
	Gyvenantys gyv. vietovėse nuo 201 iki 499 gyventojų	580	540	520	510	
	Gyvenantys gyv. vietovėse nuo 500 iki 1000 gyventojų					
	Gyvenantys gyv. vietovėse nuo 1001 iki 2999 gyventojų					
	Gyvenantys gyv. vietovėse nuo 3000 iki 6000 gyventojų (išskyrus savivaldybių centrus)					
Pagal užimtumą	Dirbantys (išskyrus savarankiškai dirbančiuosius)	260	250	220	240	
	Savarankiškai dirbantys (turintys verslo įmonę, dirbantys pagal verslo pažymą arba verslo liudijimą)	5	5	5	5	
	Užimtųjų skaičius žemės ir miškų ūkyje	384	325	298	241	
	Įmonių skaičius (tarp jų ir dirbančių pagal patentą)	5	5	5	5	
	Įmonių skaičius dirbančių turizmo ir rekreacijos srityje					
	Iki mokyklinio ir bendrojo ugdymo įstaigas seniūnijoje lankančių asmenų skaičius	130	116	100	95	
	Neužimtųjų (bedarbių) gyventojų skaičius (išskyrus gaunančius senatvės pensiją arba nedirbančius dėl negalios)	132	190	232	252	
	Asmenų gaunančių senatvės pensiją skaičius	461	458	462	452	
Pagal socialinę padėtį	Skurdą patiriančių šeimų skaičius	240	223	250	203	
	Socialinės rizikos asmenų skaičius	9	10	8	9	
Pagal visuo menin	Aktyvių bendruomeninių ir kitų NVO skaičius seniūnijoje	1	2	2	2	
	Bendruomeninių ir kitų NVO narių skaičius	37	75	102	116	
	Bendruomeninių ir kitų NVO narių iki 45 m. skaičius	8	20	29	29	