



MOLĖTŲ RAJONO ALANTOS SENIŪNIJOS PLĖTROS PLANAS

Molėtų r. Alantos seniūnija, 2015

TURINYS

1. ALANTOS SENIŪNIJOS SOCIALINĖ EKONOMINĖ SITUACIJA	3
1.1. Bendra informacija apie seniūniją	3
1.2. Socialinė situacija	3
1.3. Ekonominė situacija.....	8
1.4. Socialinė infrastruktūra ir kultūros ištekliai.....	11
1.5. Gamtos ištekliai	12
1.6. Gyventojų nuomonė: opiausios krašto problemos ir ateities tendencijų vertinimas	13
2. ALANTOS SENIŪNIJOS SSSG ANALIZĖ	18
3. ALANTOS SENIŪNIJOS VERTYBĖS IR VIZIJA IKI 2023 M.....	19
4. ALANTOS SENIŪNIJOS PERSPEKTYVIOS PLĖTROS SRITYS 2014-2020 M. LAIKOTARPIU	20

1. ALANTOS SENIŪNIJOS SOCIALINĖ EKONOMINĖ SITUACIJA

1.1. Bendra informacija apie seniūniją

Alanta (arba Alunta) – miestelis Molėtų rajono savivaldybės teritorijoje, 15 km į šiaurės vakarus nuo Molėtų, Virintos dešiniajame krante, prie Alantos žiočių. Seniūnijos, seniūnaitijos ir parapijos centras. Nuo 1993 m. žinoma kaip urbanistikos paminklas. Įspūdingas Verpeto kalnas, prie kurio buvo kuriamas filmas „Tadas Blinda“. Apipintas pasakojimais gamtos ir istorijos paminklas yra Valiulio akmuo, esantis miške netoli Svobiškėlio. Svarbiausi ežerai yra Liežys (Antaliežių k.), Duobys, Lukštas (Antakščių k.), Vastapas, Kėgžlys (Runionių k.), Suojys. Apylinkėje yra daugiau nei 10 piliakalnių, svarbesni yra Antakščių, Maišiakulės, Svobiškėlio.

Seniūnijos plotas 154,4 km². Teritorijoje įkurtas 1 miestelis, 81 kaimas ir 16 viensėdžių.



1 pav. Molėtų rajono Alantos seniūnijos geografinė padėtis

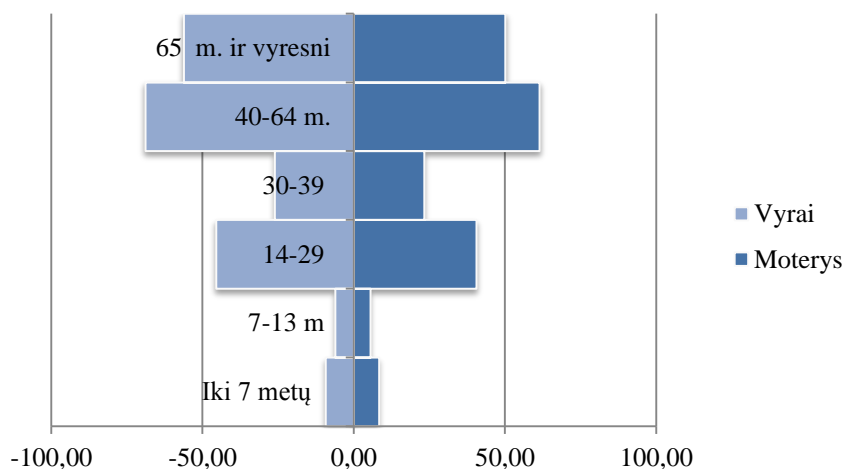
Molėtų rajono Alantos seniūniją sudaro 5 seniūnaitijos:

- **Alantos** seniūnaitija: dalis Alantos k., Alantos mstl., Duobinių k., Duobytės k., Jaurų k., Liobiškių k., Pagirių k., Rasokalio k. (497 gyventojai).
- **Klabinių** seniūnaitija: Alantėlės k., Dauniškių k., Gabrieliškio vs., Glembuvkos vs., Janonių k., Juodiškio k., Kalvių k., Karališkio vs., Klabinių k., Laičių k., Mediniškių k., Migiškių k., Mokylių k., Paąžuolių k., Pagulbio k., Paraudinės k., Petruvkos k., Šunakojų k., Tomiluvkos k., Trumponių k., Upeliškio k., Viktoriškių vs., Žygeliškio k. (397 gyventojai).
- **Naujasodžio** seniūnaitija: Naujasodžio k. (499 gyventojai).
- **Runionių** seniūnaitija: Antakščių k., Ažubalių k., Bajorų k., Gaidamonių k., Gegužinės k., Kadūnų k., Kazlų k., Maišiakulės k., Motiejūnų k., Pasuojės k., Runionių k., Tiesiūniškių k., Vastapų k. (244 gyventojai).
- **Svobiškio** seniūnaitija: Adomiškėlio vs., Adomiškio k., Alantėlės vs., dalis Alantos k., Antaliežių k., Avilčių k., Ažuprudžių k., Bareikių k., Buržilų k., Cezariškio k., Debeikių k., Gaigalų k., Galinių k., Juodiškių k., Juotiškių k., Juozapavos k., Jurgiškio k., Karaliavos k., Karališkių k., Meilelės k., dalis Naujasodžio k., Padvarnių k., Pagojo vs., Pakryžės k., Pavirinčių k., Piešiškių k., Semeniškio k., Semenuvkos k., Sikariškių k., Sikūnių k., Spulių k., Svobiškėlio k., Svobiškio k., Šilelio k., Šilinkos k., Šemetiškių k., Tijūniškio k., Triberžių k., Uosinių k., Vaikšniūnų k., Vilniškio k., Zapijuvkos k. (498 gyventojai).

1.2. Socialinė situacija

Molėtų rajono Alantos seniūnijos duomenimis, per 2011-2014 m. iš seniūnijos išvyko 263 gyventojai, atvyko gyventi 107. Gyventojų migracijos santykis nėra subalansuotas, neigiamas pokytis leidžia matyti, kad seniūnijos gyvybingumo potencialui ateityje gali kilti pavojus, yra reali

sodybų tuštėjimo rizika. Šiuo metu Alantos seniūnijoje yra 16 vienkiemių, šiek tiek labiau nutolusių nuo seniūnijos centro. Todėl būtina ieškoti kompleksinių sprendimų, padedančių užtikrinti seniūnijos gyvybingumą, užimtumą, jaunų žmonių įsikūrimą ir organizuotą bendruomeninį gyvenimą.



2 pav. Molėtų rajono Alantos seniūnijos gyventojų amžiaus struktūros piramidė, 2014 m.

2014 m duomenimis Alantos seniūnijoje registruoti 1861 gyventojas. Daugiausiai seniūnijoje daugiausia gyvena 30-39 m. ir 40-64 m. žmonės (žr. 2 pav.). Šiuo metu seniūnijoje santykinai yra gana daug darbingo amžiaus žmonių ir žmogiškųjų išteklių potencialas pakankamai stiprus. Tačiau pastebima tendencija, jog 2011-2014 metų laikotarpiu vaikų iki 7 metų skaičius sumažėjo nuo 94 iki 82, o vaikų nuo 7 iki 13 m. (įskaitytinai) sumažėjo nuo 106 iki 54. Neigiamas vaikų demografinis prieaugis, signalizuoja apie pavojų seniūnijos ateities perspektyvai, todėl šiuo klausimu taip pat būtini skubūs strateginiai sprendimai.

1 lentelė. Molėtų rajono Alantos seniūnijos gyventojų skaičiaus pokytis 2011 – 2014 m.

Amžiaus grupės	2011 m.	2012 m.	2013 m.	2014 m.
Iki 7 metų	94	84	87	82
7-13 m	106	71	66	54
14-29	444	429	391	399
30-39	256	239	198	229
40-64 m.	296	600	667	604
65 m. ir vyresni	460	498	489	493

Daugiausiai Alantos seniūnijoje gyvena moterų. Jų 2014 metų duomenimis yra 984, tuo tarpu vyrų 877. Per analizuojamą 2011 -2014 metų laikotarpį tiek vyrų tiek moterų seniūnijoje sumažėjo.

2 lentelė. Molėtų rajono Alantos seniūnijos gyventojų skaičiaus pokytis pagal lytį, 2011-2014 m.

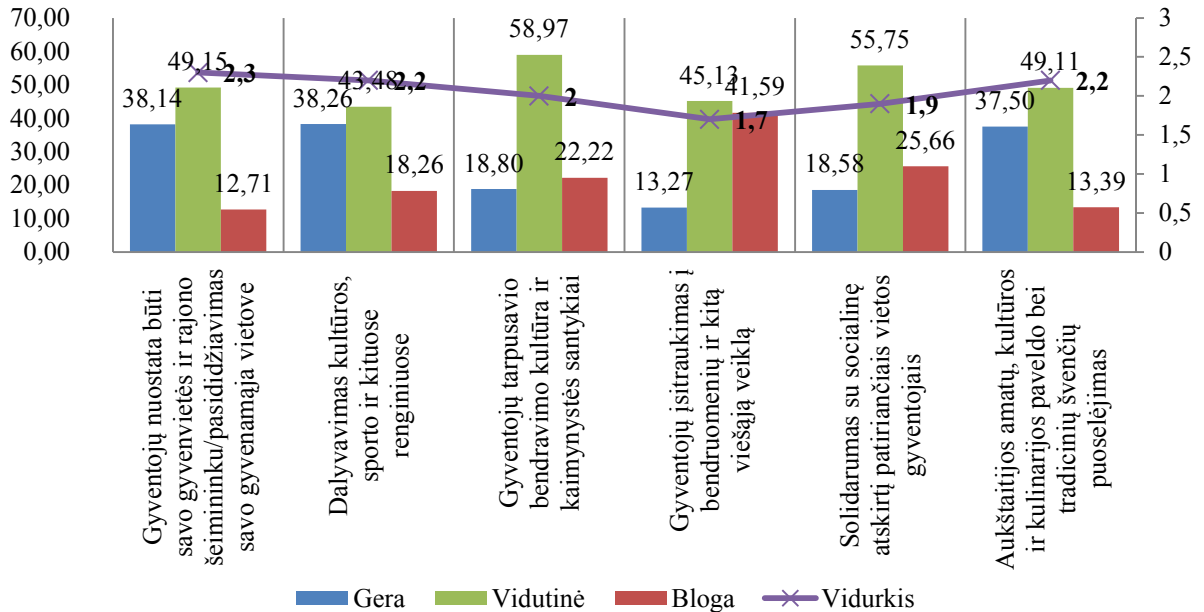
Lytis	2011 m.	2012 m.	2013 m.	2014 m.
Vyrai	922	906	899	877
Moterys	1034	1015	999	984

Kaimiškų vietovių vystymosi kokybė didžiąją dalimi priklauso nuo viešųjų sprendimų atitikties vietos gyventojų poreikiams bei sprendimų priėmėjų, tame tarpe ir pačių vietos gyventojų savo vaidmens suvokimo bei jų įgalinimo kurti savo gyvenamosios vietos gerovę.

Remiantis Molėtų rajono situacijos ir vietos gyventojų būklės tyrimo (2015) rezultatais, nustatyta, jog vietos gyventojų nuostata būti savo gyvenvietės ir rajono šeiminku/ pasididžiavimas savo gyvenamąja vietove yra vertinamas aukščiau nei vidutiniškai (2,3 balo) (žr. 4 pav.). Taip pat

palyginti gerai vertinamas tradicinių švenčių puoselėjimas. Aukščiausiai respondentai vertina dalyvavimą kultūros, sporto ir kituose renginiuose (2.4 balo). Iš to galima daryti išvadą, jog Alantos seniūnijos gyventojai vertina pastangas kurti kultūringą gyvenamąją aplinką, organizuojant viešuosius renginius.

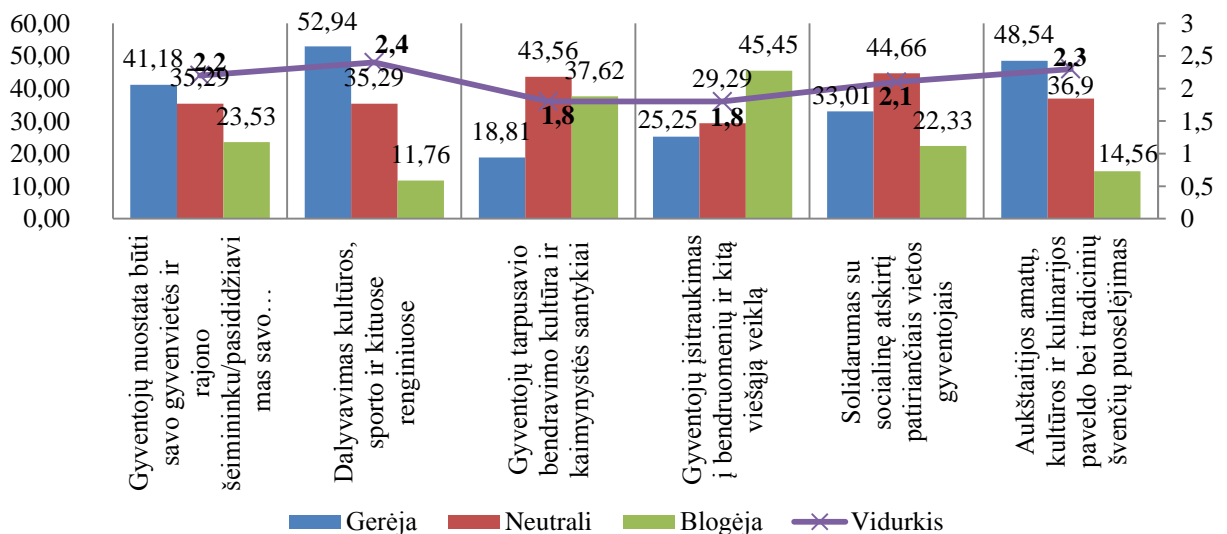
Prasčiausiai vertinamas (1,7 balo) gyventojų įsitraukimas į bendruomenių ir kitą viešą veiklą. Taigi galima daryti prielaidą, kad gyventojai pasigenda bendruomeniškumo savo gyvenamojoje vietovėje, taip pat kritiškai vertinamas bendruomenės socialinis jautrumas paribio žmonių atžvilgiu (1,9 balo).



4 pav. Vietos gyventojų nuostatų, vertybių, interesų būklės vertinimas, balais

*Išteklių būklės vertinimo skalė: 1 balas – būklė bloga; 2 balai – būklė vidutinė; 3 balai – būklė gera.

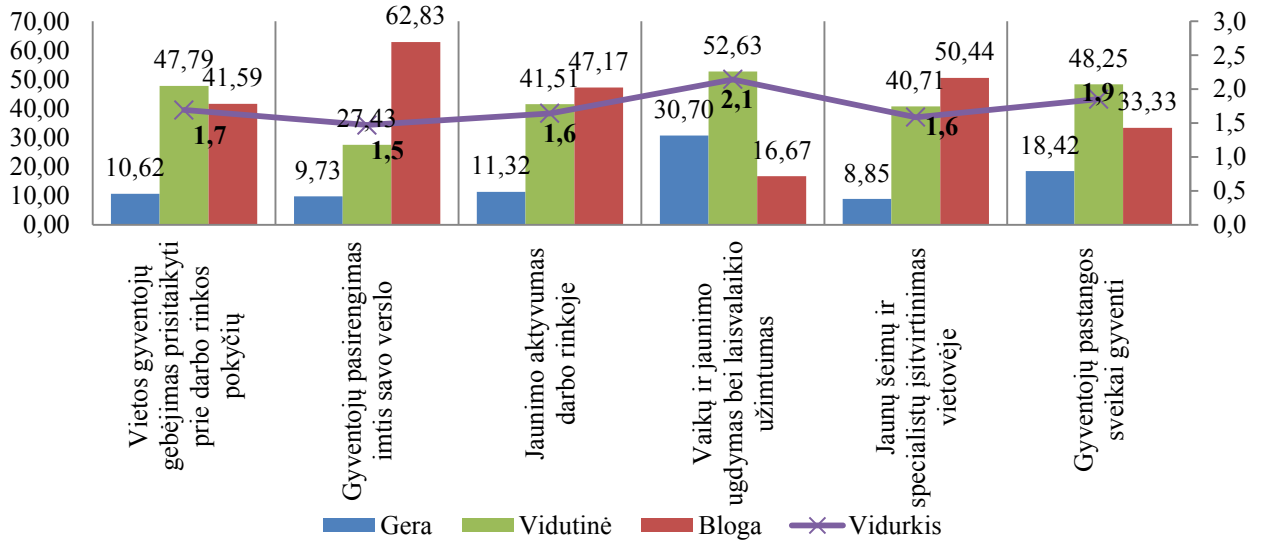
Analizuojant Alantos seniūnijos gyventojų nuostatų, vertybių, interesų pokytį/ tendencijas (žr. 5 pav.), pastebėta, kad tokios sritys kaip gyventojų įsitraukimas į bendruomenių ir kitą viešąją veiklą, taip pat gyventojų tarpusavio bendravimo kultūra ir kaimynystės santykiai prastėja (po 1,8 balo). Šių išteklių išvystymo būklė nėra gera ir ji linkusi blogėti, todėl šiuo klausimu būtini tam tikri valdymo sprendimai, padedantys sustiprinti vietovės socialinį kapitalą, t.y. vietos gyventojų vertybines nuostatas, bendradarbiavimą ir pasitikėjimą vieni kitais.



5 pav. Vietos gyventojų nuostatų, vertybių, interesų vystymosi tendencijų vertinimas, balais

*Išteklių būklės vertinimo skalė: 1 balas – blogėjanti tendencija; 2 balai – neutrali tendencija; 3 balai – gerėjanti tendencija.

Tyrime taip pat buvo analizuota žmoniškųjų išteklių būklė. Tyrimo rezultatai rodo (žr. 6 pav.), jog daugiau nei vidutiniškai seniūnijoje išvystytas vaikų ir jaunimo ugdymas bei laisvalaikio užimtumas (2,1 balo). Kiti tyrimo teiginiai vertinami labai vidutiniškai (žr. 6 pav.). Silpniausiai (1,5 balo) vertinamas gyventojų pasirengimas imtis verslo. Apibendrinant subjektyvius būklės vertinimus galime teigti, kad Alantos seniūnijos gyventojai vengia imtis iniciatyvos bei patys kurti savo vietovės gerovę.

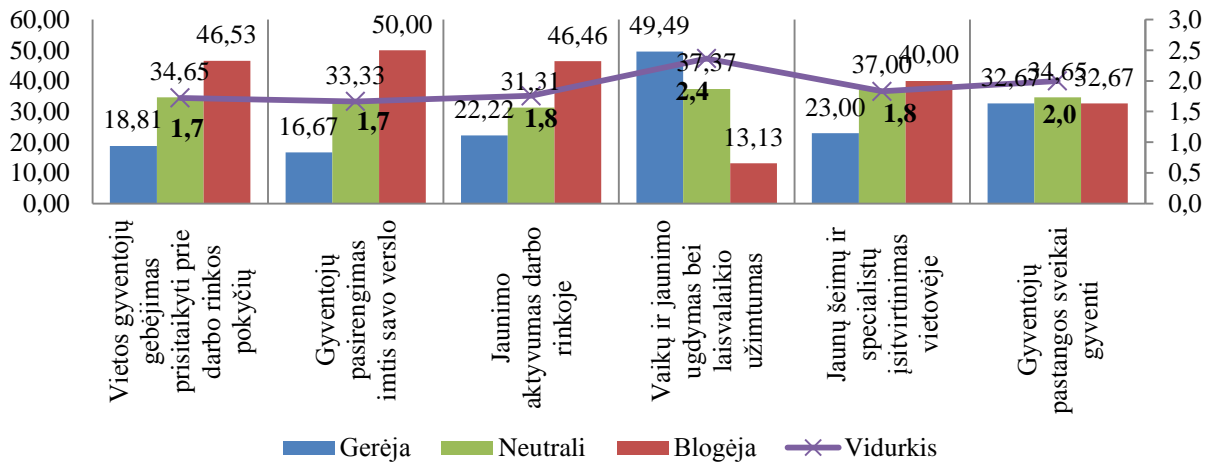


6 pav. Žmoniškųjų išteklių būklės vertinimas, balais

*Išteklių būklės vertinimo skalė: 1 balas – būklė bloga; 2 balai – būklė vidutinė; 3 balai – būklė gera.

Labiausiai gerėja tendencija, susijusi su vaikais ir jaunimu, jų ugdymu bei laisvalaikio užimtumu (2,3 balo). Tai rodo viešąsias pastangas gerinti jaunesniosios kartos gyvenimą. Tačiau jaunimo verslumo, aktyvumą bei prisitaikymo darbo rinkoje situacija yra žymiai prastesnė (atitinkamai po 1,5 ir 1,6 bei 1,7 balo), tai patvirtina išvadą, jog bendruomenei trūksta pasitikėjimo savo jėgomis imantis ūkinės veiklos. Žemiau nei vidutiniais balais vertinamas apylinkėje gyvenančio jaunimo aktyvumas darbo rinkoje (1,6 balo) ir tyrimo rezultatai rodo, jog situacija čia mažai kinta (1,8 balo), nes konstatuojamas blogėjimas (žr. 7 pav.).

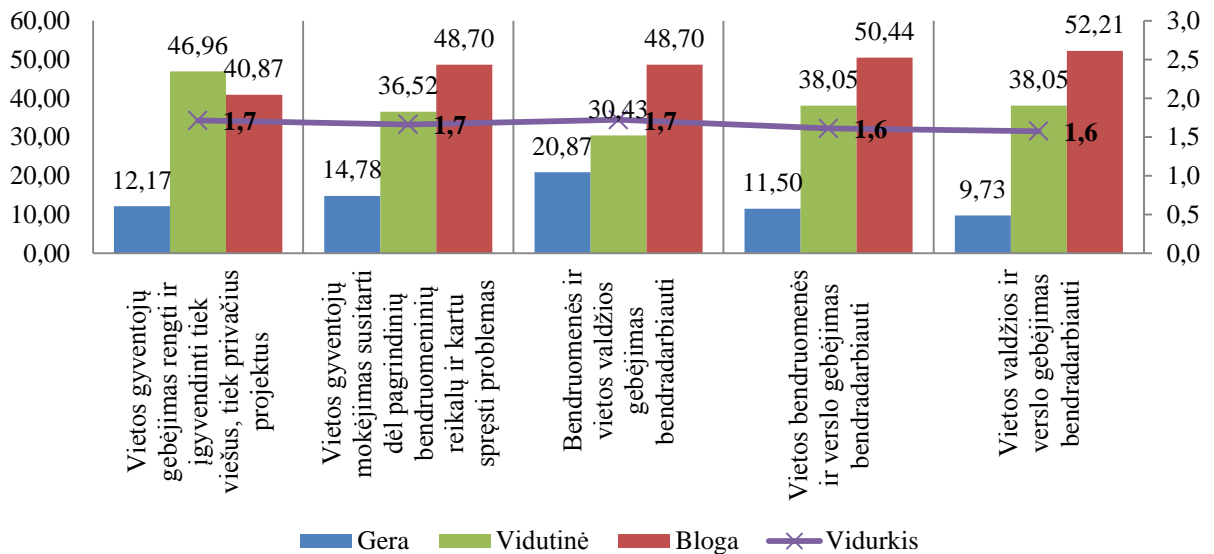
Žymiai geresnė vaikų bei jaunimo ugdymo ir laisvalaikio užimtumo situacija (2,4 balai). Prastėjanti tendencija byloja apie jaunų šeimų ir specialistų įsitvirtinimą vietovėje (1,8 balo) ir neutrali – apie gyventojų pastangas sveikai gyventi (2,0 balo). Šis vertinimas atitinka bendrą šalies situaciją. Jaunos šeimos emigruoja į didžiuosius miestus ar net į užsienį. Sveikos gyvensenos sąmoningumas, kaip ir visoje šalyje, dar tik formuojasi.



7 pav. Žmogiškųjų išteklių vystymosi tendencijų vertinimas, balais

*Išteklių būklės vertinimo skalė: 1 balas – blogėjanti tendencija; 2 balai – neutrali tendencija; 3 balai – gerėjanti tendencija.

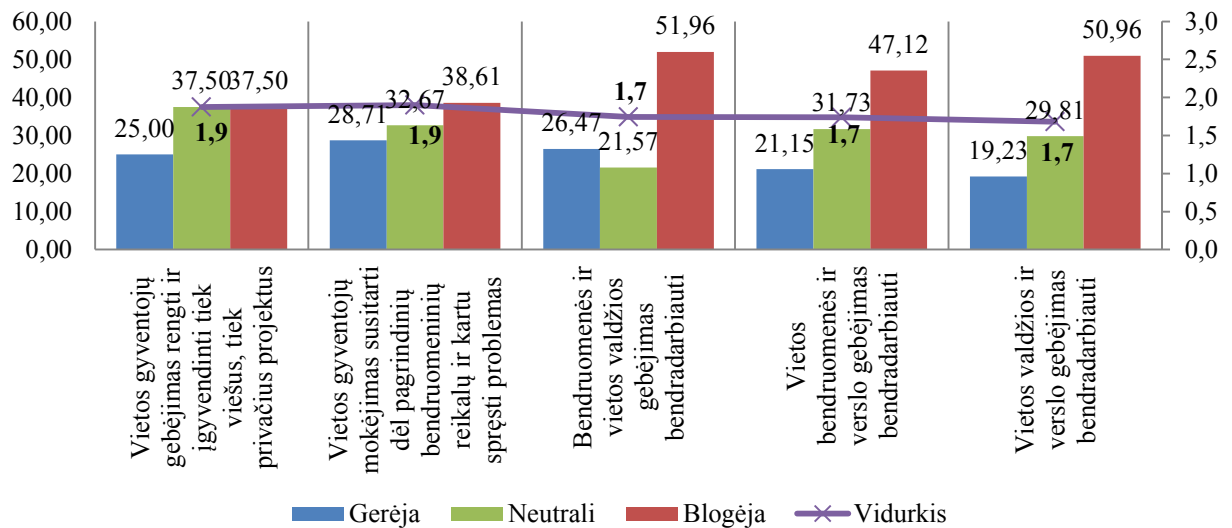
Analizuojant vietos gyventojų profesinę patirtį ir įgūdžius (žr. 8 pav.), buvo nustatyta, kad respondentai būklę vertina prasčiau nei vidutiniškai. Tai gali būti traktuojama kaip esminė priežastis, kodėl gyventojams trūksta pasitikėjimo savimi. Todėl vienas iš prioritetinių sprendimų – įgyvendinti priemones, kurios ugdo verslumą, bendruomeniškumą, gerina bendravimo įgūdžius.



8 pav. Vietos gyventojų profesinės patirties ir įgūdžių būklės vertinimas, balais

*Išteklių būklės vertinimo skalė: 1 balas – būklė bloga; 2 balai – būklė vidutinė; 3 balai – būklė gera.

Tyrimu nustatyta, kad gyventojų gebėjimai rengti projektus bei bendrai spręsti bendruomenės problemas silpsta (po 1,9 balo), dar labiau silpsta (po 1,7 balo) gebėjimai bendradarbiauti tarpusavyje tarp vietos bendruomenės, verslo bei valdžios subjektų. Tai rodo tam tikrą bendruomenės susiskaldymą, kuris gresia stabiliam vietovės vystymuisi.



9 pav. Vietos gyventojų profesinės patirties ir įgūdžių vystymosi tendencijų vertinimas, balais

**Išteklių būklės vertinimo skalė: 1 balas – blogėjanti tendencija; 2 balai – neutrali tendencija; 3 balai – gerėjanti tendencija.*

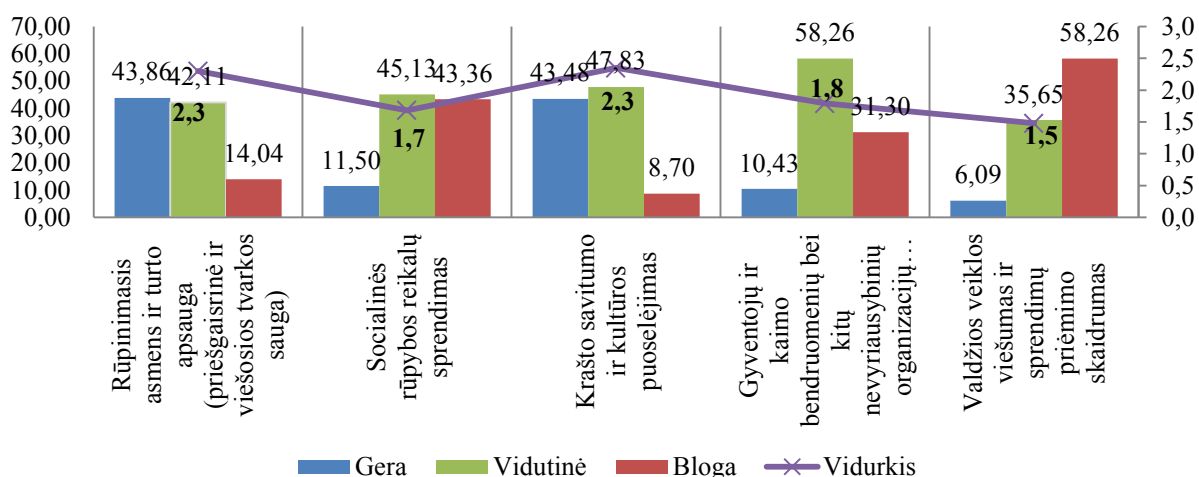
Sutelkta bendruomenė ir sklandus bendradarbiavimas tarp vietos valdžios ir bendruomeninių organizacijų, verslo atstovų ir gyventojų užtikrintų seniūnijos vystymo sprendimų integraciją, palengvintų sprendimų priėmimo procedūras ir apskritai patį sprendimų priėmimo procesą. Todėl Molėtų rajono Alantos seniūnijoje būtina vystyti darnios bendruomenės viziją ir stiprinti tarpsektorinius, tarpinstitucinius partnerystės ryšius, nepamirštant diegti pasitikėjimo savo jėgomis.

1.3. Ekonominė situacija

Molėtų rajono Alantos seniūnijos duomenimis, seniūnijoje veiklą vykdo dvi turizmo ir rekreacijos paslaugas sodybos, 5 paslaugų įmonės, 6 bendrovės, 8 maisto ir ūkinių prekių parduotuvės, biblioteka bei ugdymo įstaigos.

Kaimo vietovių ekonominė situacija labai priklauso nuo viešųjų įstaigų veiklos, todėl vertinant vietos ūkinį gyvenimą buvo atsižvelgta į gyventojų nuomonę, kaip viešosios įstaigos dorojasi su savo pareigomis.

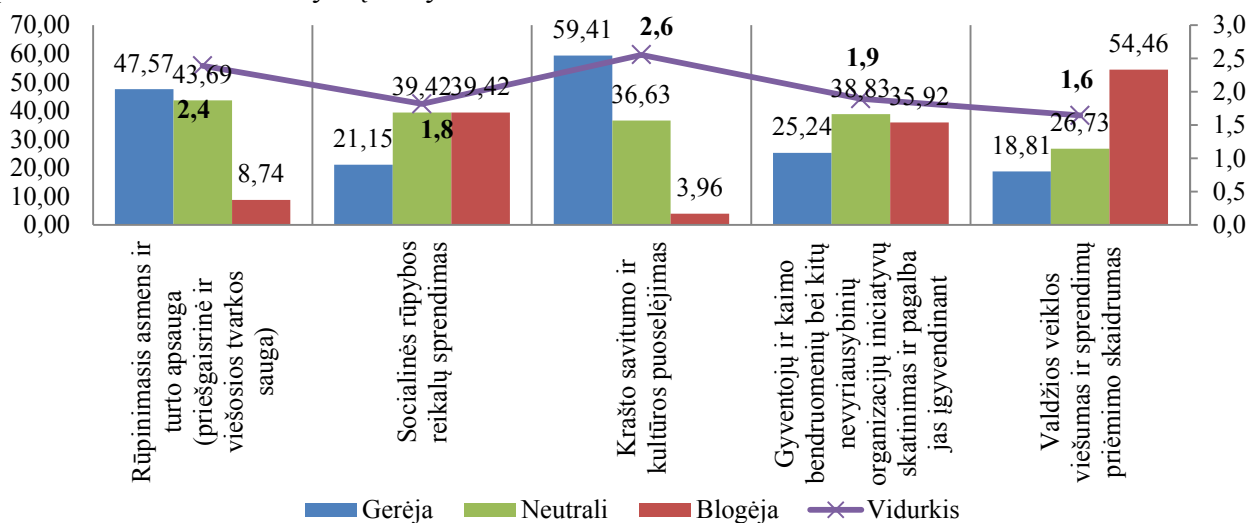
Geriau nei vidutiniškai (2,3 balo) vertinama asmens ir turto apsauga bei krašto savitumo ir kultūros puoselėjimas Alantos seniūnijoje. Blogiausiai įvertintas (1,5 balo) valdžios veiklos viešumas ir sprendimų priėmimo skaidrumas. Tai reikšmingas signalas, jog vietos gyventojai stokoja pasitikėjimo vietos valdžia, todėl mažai įsitraukia į vietos viešąjį gyvenimą ir bendrų sprendimų priėmimą. Visa tai neskatina gyventojų iniciatyvumo kurti savo aplinkos gerovę ir neigiamai atsiliepia vietos vystymo sprendimų kokybei ir vietos gyventojų pasitenkinimui gyvenimo sąlygomis seniūnijoje.



10 pav. Rajone veikiančių institucijų ir valdžios veiklos būklės vertinimas, balais

*Išteklių būklės vertinimo skalė: 1 balas – būklė bloga; 2 balai – būklė vidutinė; 3 balai – būklė gera.

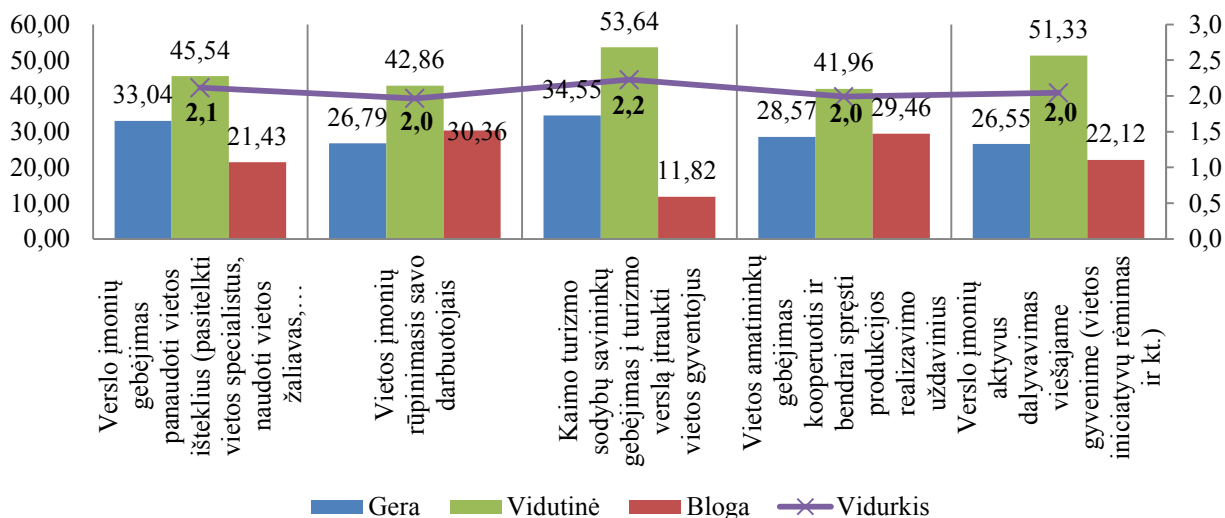
Kaip rodo atliktas tyrimas Molėtų rajono Alantos seniūnijoje gerėja krašto savitumo ir kultūros puoselėjimas (2,5 balo) ir rūpinimasis asmens ir turto apsauga (2,4 balo). Tačiau turi būti imamasi veiksmų spręsti problemas, susijusias su valdžios veiklos viešumu ir sprendimų priėmimo skaidrumu (1,6 balo), socialinės rūpybos reikalų sprendimu (1,8 balo), gyventojų ir kaimo bendruomenių bei kitų NVO iniciatyvų skatinimu (1,9 balo). Tendencijos rodo (žr. 11 pav.), kad minėtose viešojo gyvenimo srityse situacija blogėja. Tvariam vietos ūkio vystymui tai nėra gerai, nes dabartinėje ekonomikoje vis svarbesnį vaidmenį atlieka socialinis kapitalas, kuris tiesiogiai priklauso nuo vietos santykių kokybės.



11 pav. Rajone veikiančių institucijų ir valdžios veiklos vystymo tendencijų vertinimas, balais

*Išteklių būklės vertinimo skalė: 1 balas – blogėjanti tendencija; 2 balai – neutrali tendencija; 3 balai – gerėjanti tendencija.

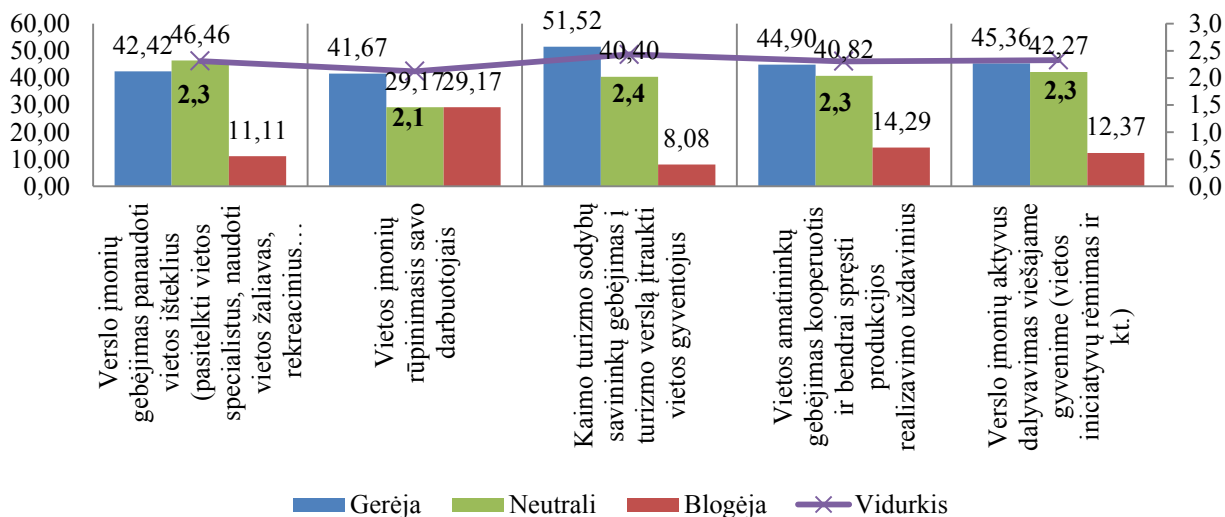
Toliau tyrime buvo analizuojama rajone veikiančių įmonių veiklos vystymo būklė (žr. 12 pav.), kuri vietos gyventojų vertinama vidutiniškai. Vidutiniškai vertinami verslo įmonių gebėjimai panaudoti vietos išteklius verslui vystyti ir pan. (2,1 balo), vietos įmonių rūpinimasis savo darbuotojais taip pat vertinamas vidutiniškai (2,0 balo). Tokiu pat balu (2,0 balo) seniūnijos gyventojai vertina vietos amatininkų gebėjimus kooperuotis ir bendrai spręsti produkcijos realizavimo uždavinius. Vietos gyventojai pasigenda ir aktyvesnio verslo įmonių dalyvavimo viešajame gyvenime (2,0 balo). Kaimo turizmo sodybų šeiminių gebėjimas į turizmo veiklą įtraukti gyventojus vertinamas geriau (2,2 balo).



12 pav. Rajone veikiančių verslo įmonių ir jų veiklos būklės vertinimas, balais

*Išteklių būklės vertinimo skalė: 1 balas – būklė bloga; 2 balai – būklė vidutinė; 3 balai – būklė gera.

Tendencijų tyrimo rezultatai atskleidė, jog veikiančių verslo įmonių vystymasis nėra tvarus. Seniūnijoje stokojama verslo subjektų bendradarbiavimo ir panoraminio matymo, orientuoto į vietos išteklių potencialo panaudojimą viešosioms gėrybėms sukurti ir kaimiškų vietovių žmonių gyvenimo kokybei pagerinti.

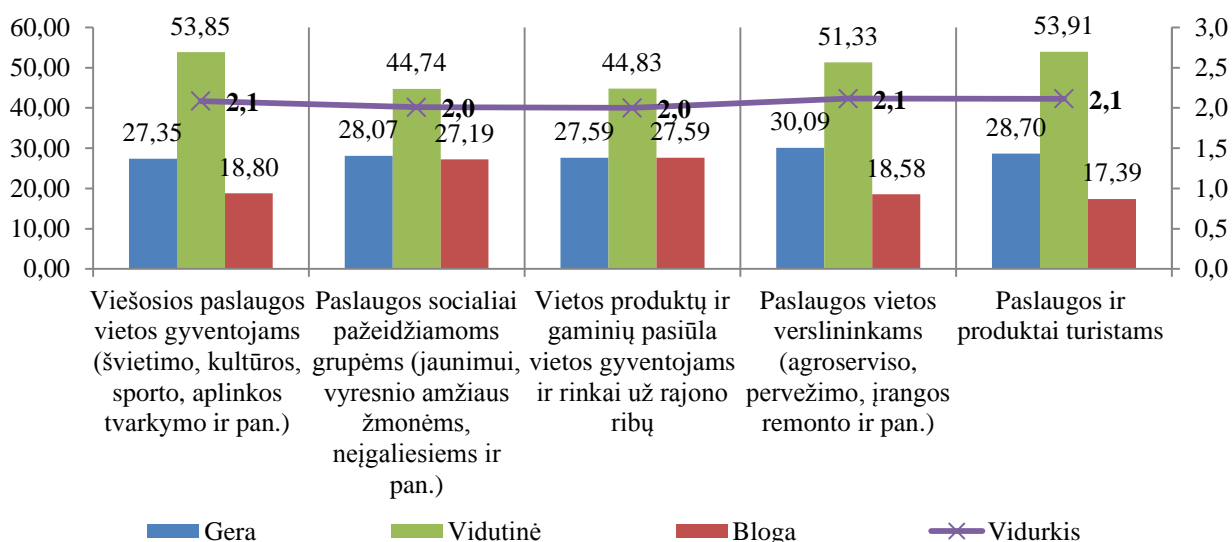


13 pav. Rajone veikiančių verslo įmonių ir jų veiklos vystymo tendencijų vertinimas, balais

*Išteklių būklės vertinimo skalė: 1 balas – blogėjanti tendencija; 2 balai – neutrali tendencija; 3 balai – gerėjanti tendencija.

Analizuojant seniūnijos verslo įmonių veiklos vystymo kokybę buvo vertinama ir rajono/savivaldybės prekių, paslaugų ir darbo rinkos išvystymo būklė (14 pav.).

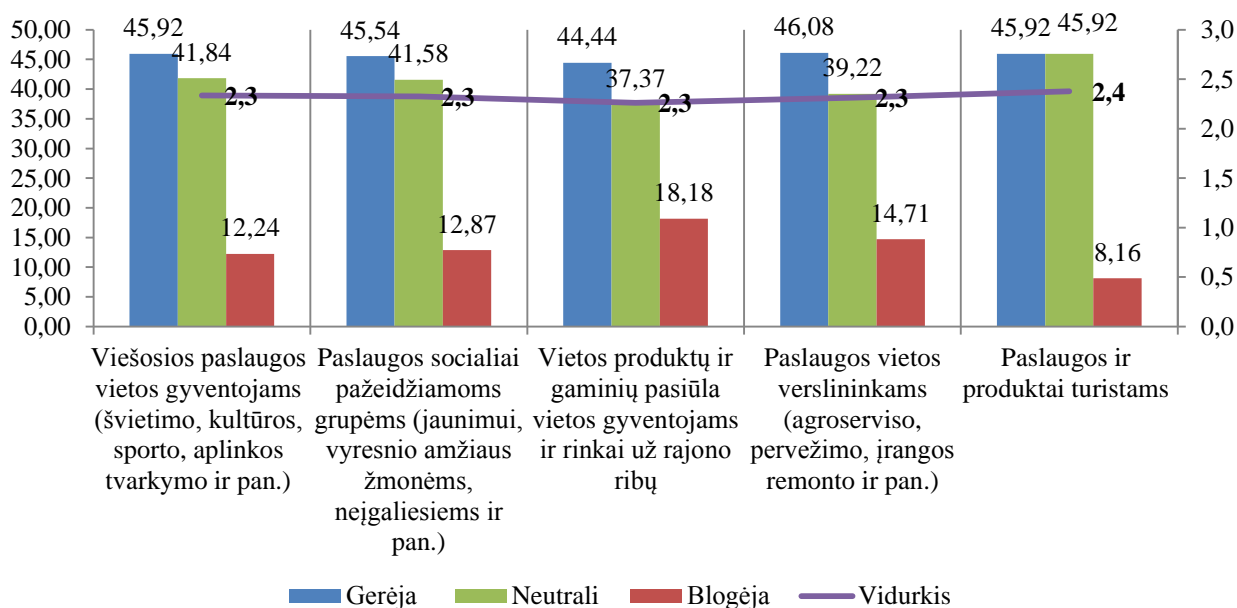
Šiek tiek daugiau nei vidutiniu balu vertinamos viešosios paslaugos vietos gyventojams. Tyrimo rezultatai rodo nepakankamą paslaugų ir prekių rinkos išvystymą - vietos gyventojai pastebi paslaugų ir prekių trūkumą arba jų prastą kokybę. Ypač svarbu imtis priemonių, kurios užtikrintų prekių ir paslaugų prieinamumą ir kokybę. Minėta ūkinės veiklos sritis gali tapti perspektyvia bendruomeninio verslo niša, nes vietos bendruomenės nariai geriausiai žino situaciją, todėl gali teikti kokybiškesnes ir gyventojų poreikius geriausiai atitinkančias paslaugas.



14 pav. Rajono prekių, paslaugų ir darbo rinkų išsivystymo būklės vertinimas, balais

*Išteklių būklės vertinimo skalė: 1 balas – būklė bloga; 2 balai – būklė vidutinė; 3 balai – būklė gera.

Prekių, paslaugų ir darbo rinkos tendencijų analizė (žr. 15 pav.) rodo, kad padėtis tyrinėtose srityse gerėja. Ypač tai pasakytina apie paslaugas ir produktus turistams (2,4 balo).



15 pav. Rajono prekių, paslaugų ir darbo rinkų išsivystymo tendencijų vertinimas, balais

*Išteklių būklės vertinimo skalė: 1 balas – blogėjanti tendencija; 2 balai – neutrali tendencija; 3 balai – gerėjanti tendencija.

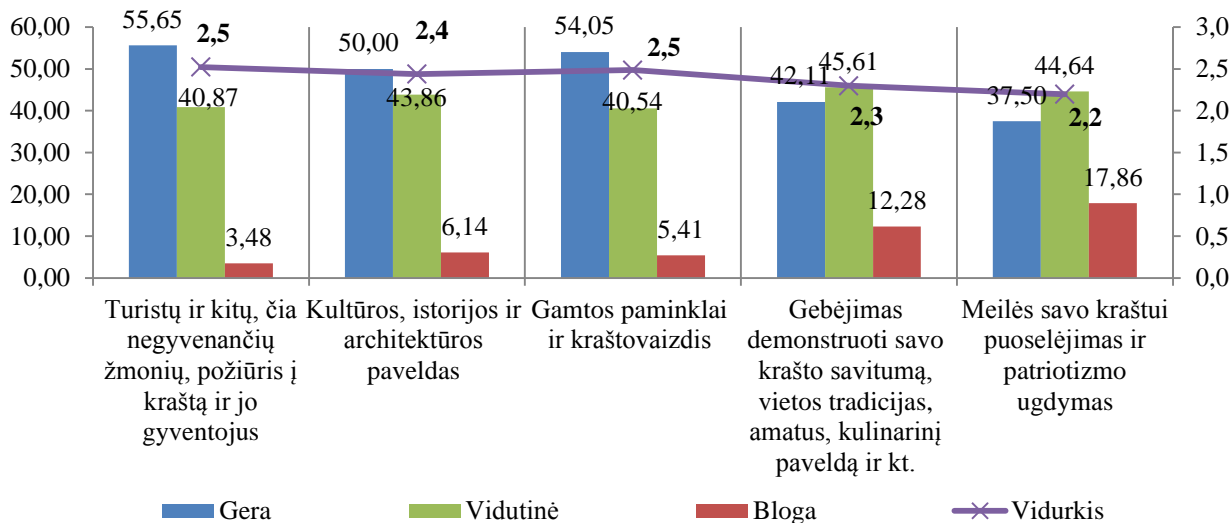
Apibendrinant tyrimo rezultatus galima teigti, kad seniūnijoje yra neišnaudotų galimybių vystyti verslus, kurių dėka būtų kuriamos socialinės gerybės ir tenkinami vietos gyventojų ir turistų poreikiai. Situacija gyventojų vertinimu gerėja, bet būtina vystyti vietos gyventojų verslumą, suteikti jiems vadybinių ir rinkodaros žinių, bendromis jėgomis ieškoti naujų produktų realizavimo kanalų. Ypač tai aktualu siekiant pagerinti regioninių produktų gamybą ir pardavimą.

1.4. Socialinė infrastruktūra ir kultūros ištekliai

Alantos seniūnijoje yra šie visuotinai vertinami kultūros ištekliai: Alantos dvaras, Naujasodžio k., Valiulio akmuo, Karališkių k., Mykolo Šeduikio muziejus, Alantos mstl., Alantos

Apaštalo Šv. Jokūbo bažnyčia, Naujasodžio bibliotekos muziejus, Parudinės piliakalnis, Parudinės k.

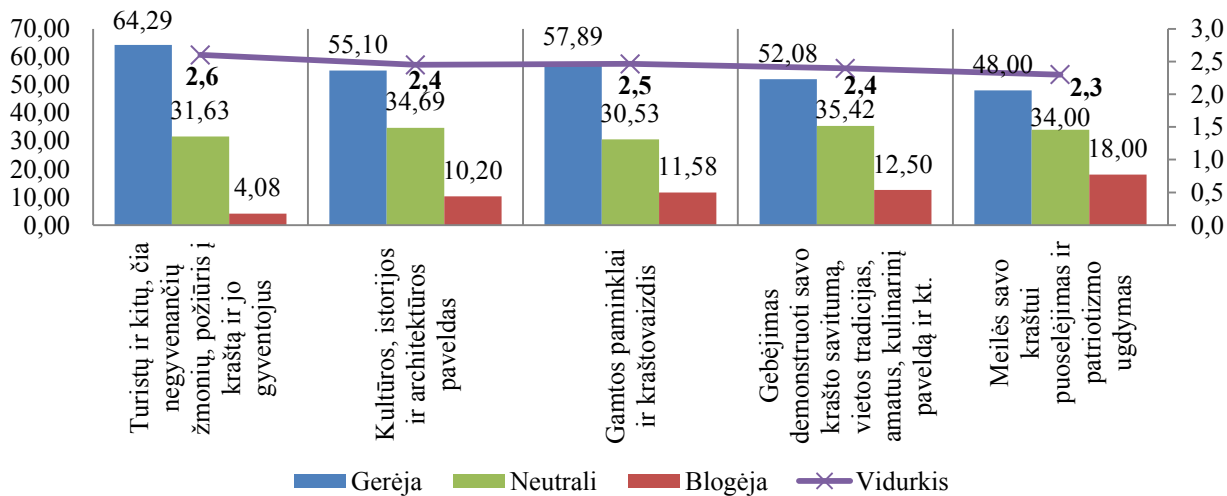
Alantos seniūnijos gyventojai palyginti aukštai vertina savo krašto įvaizdį ir tapatumą (žr. 16 pav.) ir pastebimos gerėjimo tendencijos (žr. 17 pav.).



16 pav. Krašto įvaizdžio ir pastangų puoselėti savo tapatybę būklės vertinimas, balais

*Išteklų būklės vertinimo skalė: 1 balas – būklė bloga; 2 balai – būklė vidutinė; 3 balai – būklė gera.

Iš tyrimo rezultatų peršasi išvada, kad vietos gyventojai pastebi vietovėje turimus gamtos ir kultūros išteklius ir juos panaudoja krašto įvaizdžio ir tapatybės puoselėjimui.



17 pav. Krašto įvaizdžio ir pastangų puoselėti savo tapatybę tendencijų vertinimas, balais

*Išteklų būklės vertinimo skalė: 1 balas – blogėjanti tendencija; 2 balai – neutrali tendencija; 3 balai – gerėjanti tendencija.

Puoselėjant krašto įvaizdį ir tapatybę itin reikšmingas vaidmuo atitenka kultūros įstaigoms ir organizacijoms, NVO ir patiems gyventojams, kurie savanorišku darbu ir vietos iniciatyvomis prisideda prie krašto tapatumo bei tradicijų išsaugojimo ir tuo pačiu kuria patrauklų krašto įvaizdį.

1.5. Gamtos ištekliai

Seniūnijos teritorijos plotas apima 156,6 km². Seniūniją puošia išpūdingas gamtinis paminklas - Verpeto kalnas. Apipintas pasakojimais gamtos ir istorijos paminklas yra Valiulio akmuo, esantis miške netoli Svobiškėlio.

Svarbiausi ežerai seniūnijoje yra Liežys (Antaliežių k.), Duobys, Lukštas (Antakščių k.), Vastapas, Kėgžlys (Runionių k.) bei Suojo ežeras.

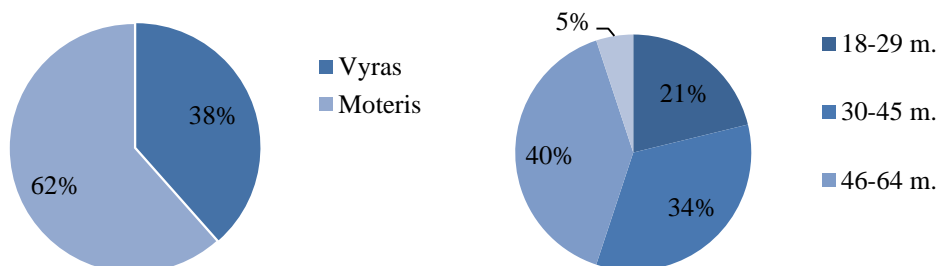
Alantos seniūnija pasižymi kalvotu ir miškingu kraštovaizdžiu. Apylinkėse yra daugiau nei 10 piliakalnių, iš kurių svarbesni yra Antakščių, Maišiakulės, Svobiškėlio.

Siekiant stiprinti krašto konkurencinį pranašumą ir patrauklumą labai svarbu „įdarbinti“ gausius gamtos vietos išteklius, išsaugant kraštovaizdį ir užtikrinant ekonominių veiklų darną su gamta.

1.6. Gyventojų nuomonė: opiausios krašto problemos ir ateities tendencijų vertinimas

Molėtų rajono situacijos ir gyventojų poreikių tyrime dalyvavo 120 Alantos seniūnijos gyventojai t.y. 11,68 proc. apklausos dalyvių.

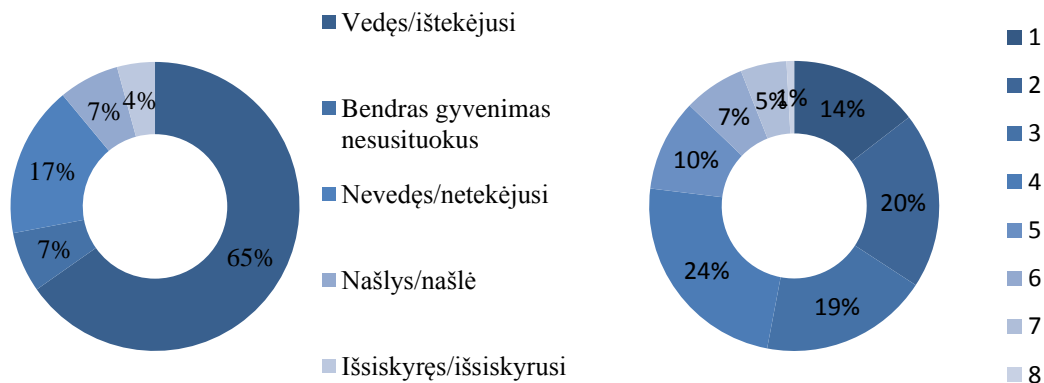
Tyrime aktyviau dalyvavo Alantos seniūnijos moterys: jos sudarė 62 proc. respondentų, kai vyrai – 38 proc. Pagal amžiaus grupes, daugiausiai tyrime dalyvavo 46-64 metų (40 proc.) ir 30-45 metų (34 proc.) respondentai.



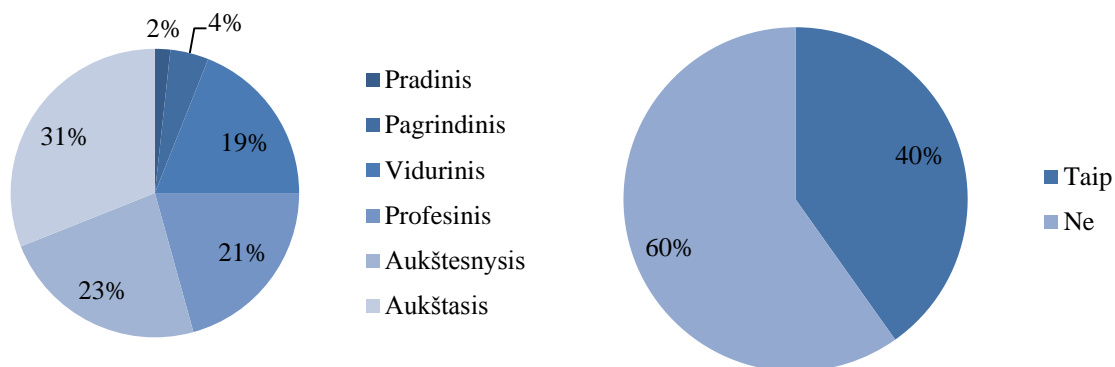
18 pav. Respondentų pasiskirstymas pagal lytį ir amžių, proc.

Analizuojant respondentų pasiskirstymą pagal šeimos padėtį (žr. 19 pav.) nustatyta, jog daugiausiai apklausoje dalyvavo santuokoje gyvenantys asmenys (65 proc.), kita didžioji dalis respondentų yra nevedę/netekėjusios – 17 proc.

Didžioji dalis respondentų gyvena šeimose kartu su dar 4 asmenimis (24 proc.).



19 pav. Respondentų šeimyninė padėtis ir vaikų šeimoje skaičius, proc.

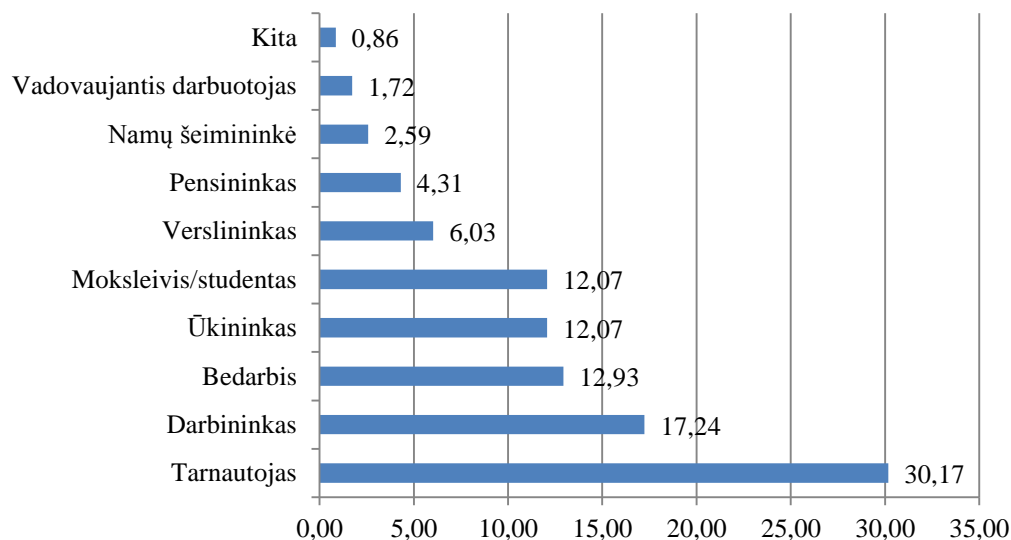


20 pav. Respondentų pasiskirstymas pagal išsilavinimą ir užimtumą, proc.

Tyrime dalyvavo daugiausiai aukštąjį – 31 proc. ir aukštesnįjį – 23 proc. išsilavinimą turintys respondentai. Mažiausiai tyrime dalyvavo pradinį – 2 proc. ir pagrindinį – 4 proc. išsilavinimą turintys Alantos seniūnijos gyventojai. Kitą dalį respondentų sudarė vidurinį ir profesinį išsilavinimą turintys žmonės (žr. 20 pav.).

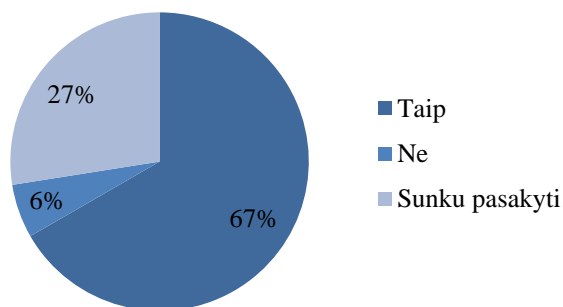
Kadangi net 40 proc. apklaustųjų nurodė, jog jų šeimose gyvena bedarbių, todėl galima teigti, kad nedarbo problema krašto gyventojams yra labai aktuali.

Analizuojant tyrimo dalyvius pagal socialinį statusą (žr. 21 pav.) nustatyta, jog daugiausiai respondentų dirba tarnautojais (30,17 proc.) arba darbininkais (17,24 proc.). Kita respondentų dalis yra bedarbiai (12,93 proc.), ūkininkai ir moksleiviai/studentai (po 12,07 proc.), verslininkai (6,03 proc.). Respondentų įvairovė leidžia spręsti apie seniūnijos gyventojų skirtingus poreikius ir skirtingą požiūrį į seniūnijos vystymosi problemas bei galimybes.



21 pav. Respondentų pasiskirstymas pagal socialinį statusą, proc.

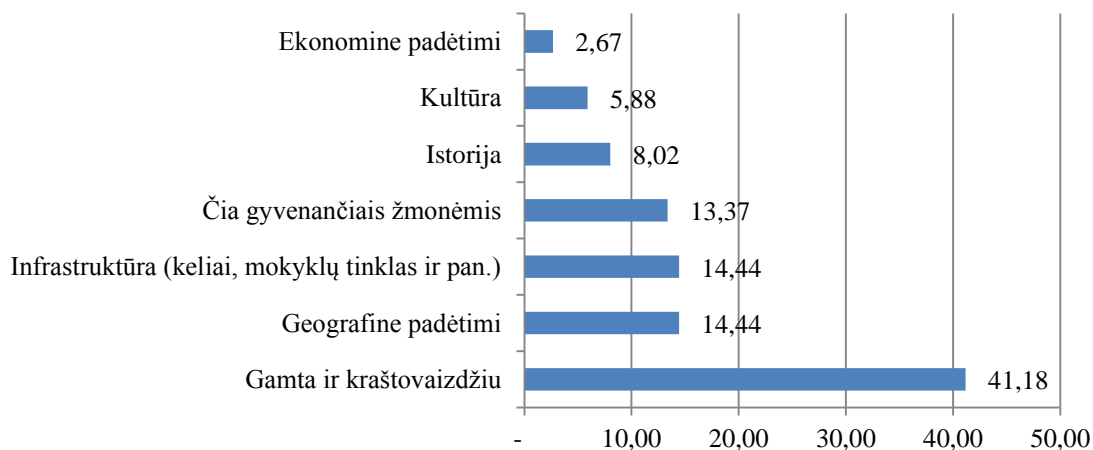
Didžioji dalis Molėtų rajono Alantos seniūnijos gyventojų jaučia stiprius ryšius su savo gyvenamąja vietove ir ja didžiuojasi – 67 proc., nesididžiuoja tik 6 proc. apklaustųjų. Kiti respondentai šiuo klausimu nėra apsisprendę. Gauti atsakymai leidžia teigti, jog didžioji vietos gyventojų dauguma nėra abejinga savo gyvenamajai aplinkai.



22 pav. Respondentų atsakymai į klausimą „Ar Jūs didžiuojatės savo gyvenamąja vietoje?“, proc.

Vertinant gyvenamosios vietovės bruožus, kuriais labiausiai didžiuojamasi, buvo nustatyta, jog vietos gyventojai labiausiai patenkinti gamta ir kraštovaizdžiu – 41,18 proc., taip pat jie patenkinti geografine padėtimi ir infrastruktūra (po 14,44 proc.) ir didžiuojasi čia gyvenančiais žmonėmis (13,37 proc.).

Išskirti gyvenamosios vietovės bruožai leidžia daryti prielaidą, kad dauguma vietos gyventojų pozityviai vertina savo gyvenimą seniūnijoje ir juos labiausiai tenkina sveika, patraukli, geografiniu požiūriu patogi ir draugiška aplinka. Mažiausiai respondantai didžiuojasi vietos ekonomine padėtimi – 2,67 proc., kultūra – 5,88 proc. ir istorija – 8,02 proc. Galima manyti, kad seniūnijoje per mažai praktikuojamas į tradicijų išsaugojimą ir kultūros vertybių puoselėjimą orientuotas viešasis gyvenimas. Vietos gyventojai nemato ir vietos ekonomikos išskirtinumo.



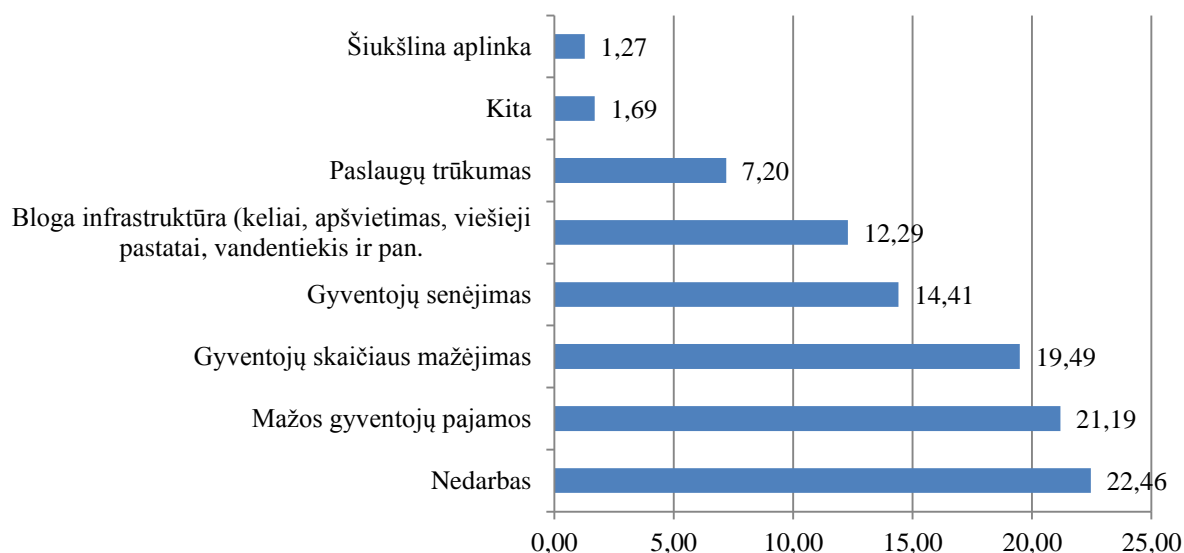
23 pav. Respondentų atsakymai į klausimą „Kokiu gyvenamosios vietovės bruožu ar vietos gyvenimo ypatumu labiausiai didžiuojatės?“, proc.

Atsižvelgiant į vietovėje esančių žmogiškųjų ir gamtinių išteklių struktūrą bei jos kokybę galima teigti, kad esamas krašto potencialas leidžia labiau išvystyti kultūrinį gyvenimą seniūnijoje ir tai reikia daryti su kuo didesne ekonomine nauda vietos gyventojams.

Analizuojant respondentų nuomonių pasiskirstymą dėl opiausių seniūnijos problemų (žr. 7 pav.) nustatyta, jog vyraujanti problema yra nedarbas – 22,46 proc., mažos gyventojų pajamos (21,19 proc.) ir gyventojų skaičiaus mažėjimas – 19,49 proc. bei gyventojų senėjimas – 14,41 proc.

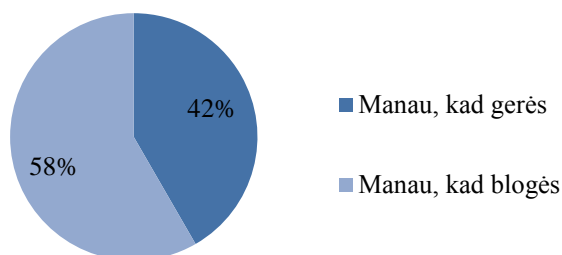
Vietos gyventojų nuomone, kitos opios seniūnijos problemos yra paslaugų trūkumas – 7,20 proc. bei blogai išvystyta fizinė infrastruktūra (keliai, apšvietimas, vandentiekio sistema ir pan.) – 12,29 proc.

Nusiskundimas vietos paslaugų trūkumu rodo tam tikrą socialinę atskirtį. Gera seniūnijos geografinė padėtis skatina dalies vietos gyventojų mobilumą. Tokiu būdu jie gauna reikiamas paslaugas, o likusi vietos gyventojų dalis, pasižyminti žema perkamąja galia, susiduria su faktu, kad jiems kai kurios paslaugos yra neprieinamos.



24 pav. Respondentų atsakymai į klausimą „Kokia gyvenamosios vietovės problema Jūsų nuomone yra pati opiausia?“, proc.

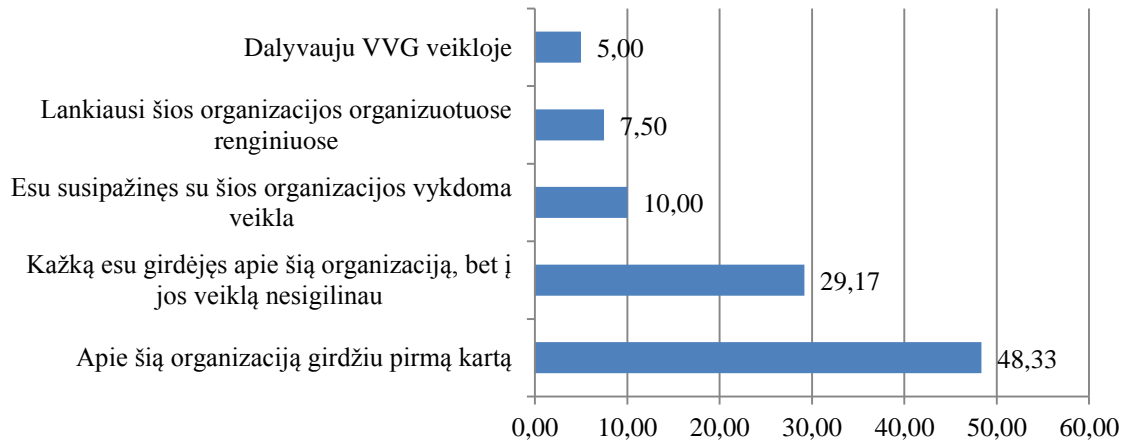
Tiriant respondentų nuomonę apie tai, kaip keisis gyvenimas jų gyvenamojoje vietovėje iki 2020 m. (žr. 25 pav.), dauguma respondentų nusiteikę optimistiškai. Jie mano, kad vietos gyventojų gyvenimo kokybė gerės – 58 proc., kad blogės - mano 42 proc. apklaustųjų. Teigiamas požiūris į vietovės vystymąsi rodo, kad vietos gyventojai mato vietos vystymosi potencialą arba turi idėjų, kaip galima pagerinti savo gyvenamosios aplinkos kokybę.



25 pav. Respondentų atsakymai į klausimą „Kaip keisis gyvenimas Jūsų gyvenamojoje vietovėje laikotarpiu iki 2020 m.?“, proc.

Analizuojant vietos situaciją ir gyventojų gyvenimo kokybę itin svarbu suvokti vietovės vystymosi potencialą, atpažinti vystymosi galimybes ir nustatyti pagrindinius vietos plėtros dalyvius. Vienas jų – Molėtų rajono vietos veiklos grupė „Keisdamiesi keičiame“ (toliau VVG). Molėtų VVG telkia ir skatina visas vietos visuomenines organizacijas, savivaldos institucijas ir verslo struktūras bendrai veiklai gerinant gyvenimo kokybę kaimo vietovėse, įvairinant kaimo ekonomiką, skatinant vietos iniciatyvas ir partnerystę.

Tiriant respondentų atsakymus į klausimą „Ką žinote apie Molėtų rajono VVG „Keisdamiesi keičiame“, pusė respondentų atsakė, jog apie šią organizaciją girdi pirmą kartą – 48,33 proc. arba yra kažką girdėję, tačiau į jos veiklą nesigilino – 29,17 proc. Tokie apklausos rezultatai rodo silpną vietos bendruomenės partnerystę su rajone veikiančiomis institucijomis ir organizacijomis. Akivaizdu, kad yra poreikis taikyti novatoriškus metodus siekiant vietos gyventojus labiau įtraukti į viešųjų sprendimų parengimo ir įgyvendinimo procesą, taip pat svarbu plėtoti įvairiapusį bendruomeninį gyvenimą. Ypač svarbu užtikrinti tikslingą bendradarbiavimą, iškeliant ir siekiant konkrečių bei visai bendruomenei naudingų tikslų.



26 pav. Respondentų atsakymai į klausimą „Ką žinote apie Molėtų rajono vietos veiklos grupę „Keisdamiesi keičiame“?“, proc.

Tyrimo rezultatai atskleidžia ir tai, kad vietos gyventojai yra per mažai informuoti apie Europos Sąjungos ir nacionalinės paramos teikiamas galimybes kaimo plėtrai, verslumui ugdyti ir naujoms ekonominėms veikloms vystyti.

Respondentų paklausus, ar jie asmeniškai pajuto Europos Sąjungos paramos naudą sau ir savo gyvenamajai vietai, 55 proc. apklaustųjų atsakė, jog ES paramos poveikį pajuto, 45 proc. respondentų ES paramos poveikio nepajuto arba jo nesuprato.

2. ALANTOS SENIŪNIJOS SSGG ANALIZĖ

Molėtų rajono Alantos seniūnijos stiprybių, silpnybių, galimybių ir grėsmių matrica (toliau SSGG) (žr. 3 lentelę) parengta remiantis pačios bendruomenės išsakytomis mintimis, išvalgomis apie vietovėje esančias problemas bei potencialą.

3 lentelė. Molėtų rajono Alantos seniūnijos SSGG matrica

Stiprybės	Silpnybės
<ul style="list-style-type: none"> • Didžioji dalis vietos bendruomenės – jaunimas. • Patriotiškai nusiteikęs vietos jaunimas (pasirėgęs dirbti „vardan tos Alantos“) • Versli ir novatoriška Alantos mokykla. • Intelligentiška vietos bendruomenė. Daug aukštos kvalifikacijos specialistų. • Vyrauja blaivi gyvenama - nėra ryškios alkoholizmo problemos. • Alantos technologijos ir verslo mokykla bei jos bendrabučiai pritraukia jaunimą ne tik per visus mokslo metus, bet ir vasaros sezono metu. Čia organizuojamos stovyklos, praktiniai seminarai ir pan. • Vaizdingas kraštovaizdis. • Gilios istorinės krašto šaknys, vertingas architektūros paveldas. • Versli seniūnijos administracija, verslūs vietos lyderiai. 	<ul style="list-style-type: none"> • Neišvystyta savanoriškos veiklos praktika. • Aktyvi ir jauna bendruomenė mažai dėmesio skiria kaimo žmonių problemoms. • Bendruomenė baiminasi reikalavimų, teisinių nuostatų, reglamentuojančių naujų veiklų organizavimą. • Bendruomenė pasyviai reaguoja į socialiai remtinų žmonių įdarbinimą, paramos jiems teikimą. • Yra nenaudojamų viešųjų pastatų.
Galimybės	Grėsmės
<ul style="list-style-type: none"> • Augs žemės ūkio produkcijos ir ypač natūralių maisto produktų paklausa. • Gyvenimas kaime taps labiau prestižinis. • Internetas ir kitos šiuolaikiškos komunikacijos priemonės mažins kaimo vietovių geografinį atotrūkį nuo šalies ekonomikos ir kultūros centrų. • Stiprės NVO vaidmuo sprendžiant skurdo ir kitas įsisenėjusias visuomenės problemas. • Visuomenė ir jos institucijos didesnę dėmesį skirs socialinei sanglaudai stiprinti ir įvairioms atskirties apraiškoms mažinti. • Visuomenės kaitos procesai taps vis labiau dinamiškesni. • Stiprės ekonominių ir socialinių inovacijų vaidmuo užtikrinant šalies regionų konkurencingumą. • Vis labiau populiariesnis taps sveikos gyvensenos stilius. • Augs kaimo vaidmuo tenkinant visuomenės pažintinius, kultūrinius ir rekreacinius poreikius. 	<ul style="list-style-type: none"> • Mažės viešųjų paslaugų finansavimas. • Šalies regionų ekonominė ir socialinė raida išliks netolygi, stiprės didmiesčių ir pirmaujančių šalies regionų konkurencinė galia pritraukiant kapitalą ir darbo jėgą. • Tęsis specialistų ir jaunimo neracionali emigracija į užsienį. • Lietuvoje socialinės investicijos toliau grėsmingai atsiliks nuo ES vidurkio, todėl menka parama šeimai, ikimokykliniam vaikų ugdymui, švietimui ir sveikatos apsaugai dar labiau skatins darbingų žmonių emigraciją į užsienį. • Didės profesiniai reikalavimai darbuotojams • Stiprės konkurencija darbo rinkoje, šalyje stigs itin aukštos kvalifikacijos specialistų. • Mažės nekvalifikuotos darbo jėgos poreikis. • Didės administraciniai reikalavimai verslui. • Išaugs produkcijos kokybės standartai. • Paramos kaimo plėtrai ir žemės ūkiui priemonės išliks sudėtingos, o jų įgyvendinimas reikalaus išorinės paramos.

Identifikuoti SSGG veiksniai buvo aptarti bendruomenėje, siekiant suvokti, kurias stiprybes būtina pasitelkti, kad pasinaudojus galimybėmis būtų galima sukurti vietos plėtros proveržį.

Analizuojant krašto išorinę aplinką (galimybes ir grėsmes) buvo aptarti veiksniai, kurie ateityje darys įtaką seniūnijos socialiniam ir ekonominiam vystymuisi.

3. ALANTOS SENIŪNIJOS VERTYBĖS IR VIZIJA IKI 2023 M.

Alantos seniūnijos gyventojų vertybės:

- Geri kaimyniški santykiai.
- Saugumas ir solidarumas.
- Vietos kultūra, tradicijos ir vertybės.

Alantos seniūnijos teritorijos vizijos elementai iki 2023 metų:

- Versli bendruomenė.
- Stiprus kultūrinis seniūnijos gyvenimas.
- Aktyvūs darbo rinkoje vietos gyventojai.
- Verslios jaunimo organizacijos.
- Kooperacija tarp vietos ūkininkų ir verslininkų.
- Darni bendruomenė.

4. ALANTOS SENIŪNIJOS PERSPEKTYVIOS PLĖTROS SRITYS 2014-2020 M. LAIKOTARPIU

Tyrime dalyvavusių respondentų buvo teirautasi: „Kokias sritis svarbu finansuoti Molėtų rajone laikotarpiu iki 2020 m.“ Dauguma respondentų mano, jog tai turėtų būti *parama veiksams, kuriantiems darbo vietas ir pačių darbo vietų kūrimas* (4,7 balai).

Didelis dėmesys turėtų būti skiriamas *paslaugų vietos gyventojams plėtrai* (4,2 balo). Tai paslaugos, susijusios su švietimo, kultūros, sporto ir sveikatingumo organizavimu, taip pat aplinkos tvarkymu ir kt.

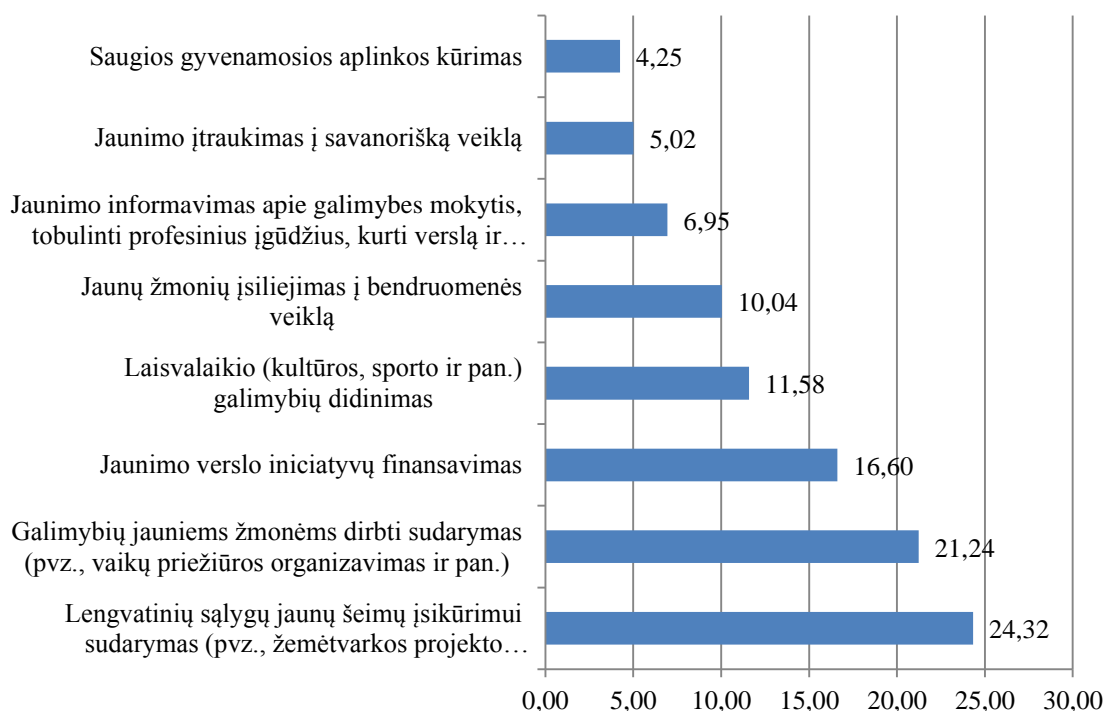
Labai svarbu *sudaryti palankesnes sąlygas pradėti veiklą ūkininkavimo sektoriuje, visų pirma, palengvinti žemės ūkio sektoriuje kartų kaitą* (4,3 balai), taip pat svarbu teikti pirmenybę *projektams, skatinantiems vietos produkcijos perdirbimą ir realizavimą* (4,3 balai) bei *naujovių skatinimui ir novatoriškų sprendimų diegimui kaimo vietovėse* (4,1 balo).

4 lentelė. Sritis, kurias svarbu finansuoti Molėtų rajone laikotarpiu iki 2020 m.

Sritis	Būtinybė plėtoti sritį, balais	
	1-nebūtina	5 - būtina
Paslaugų gyventojams (švietimo, kultūros, sporto, aplinkos tvarkymo ir pan.) plėtra	4,2	
Paslaugų socialiai pažeidžiamoms grupėms (bedarbiams, vaikams, vyresnio amžiaus žmonėms, neįgaliesiems ir pan.) plėtra	4,0	
Viešosios infrastruktūros (viešieji pastatai, viešosios erdvės, transporto infrastruktūra, vandentvarka ir pan.) pagerinimas	3,9	
Turizmo infrastruktūros (pėsčiųjų ir dviračių takų, aktyvaus poilsio zonų ir pan.) plėtra ir paslaugų vystymas	3,9	
Bendruomeniškumą skatinančios iniciatyvos (šventės, talkos, saugi kaimynystė ir kt.)	3,9	
Savanorystę skatinančios veiklos (žmonių veiklos bendram labui)	3,6	
Parama veiksams, kuriantiems darbo vietas, ir pačių darbo vietų kūrimas	4,7	
Plačiajuosčio interneto prieigos suteikimas, viešųjų elektroninių paslaugų teikimo plėtra bei kaimo gyventojų skatinimas naudotis informacinėmis ir ryšio technologijomis	3,5	
Naujovių skatinimas ir novatoriškų sprendimų diegimas kaimo vietovėse	4,1	
Mokymosi visą gyvenimą ir profesinio mokymo žemės ūkio ir miškininkystės sektoriuose skatinimas	3,6	
Palankesnių sąlygų pradėti veiklą ūkininkavimo sektoriuje sudarymas, visų pirma, kartų kaitos žemės ūkio sektoriuje palengvinimas	4,3	
Projektai, skatinantys vietos produkcijos perdirbimą ir realizavimą	4,3	
Biologinės įvairovės atkūrimas, išsaugojimas ir didinimas, ypač „Natura 2000“ ir kitose gamtinių požiūriu vertingose teritorijose, taip pat kraštovaizdžių būklės gerinimas	4,0	
Atsinaujinančiųjų energijos išteklių, šalutinių produktų, atliekų, liekanų ir kitų nemaistinių žaliavų tiekimo ir naudojimo palengvinimas bioekonomikos tikslais	3,8	

Respondentų nurodytas poreikis tam tikriems vietovės vystymo sprendimams gali būti įgyvendinamas pačių vietos gyventojų arba bendruomenės iniciatyva imantis verslo. Tyrime dalyvavę 36,67 proc. respondentų atsakė, jog jie imtųsi pradėti verslą arba jį praplėstų, jeigu tam tikslui būtų suteikta Europos Sąjungos parama.

Respondentai taip pat nurodė (žr. 28 pav.), kokios priemonės pagerintų jaunimo situaciją seniūnijoje.



28 pav. Respondentų nuomonių pasiskirstymas dėl priemonių pagerinančių Molėtų r. kaimo jaunimo (iki 29 m.) ir jaunų šeimų situaciją, proc.

Gauti atsakymai rodo apklaustųjų dėmesį jaunoms šeimoms ir norą sudaryti lengvatines sąlygas šių šeimų įsikūrimui (24,32 proc.). Kas penktas respondentas nurodo galimybių jauniems žmonėms dirbti sudarymo (21,24 proc.) ir jaunimo (iki 29 m.) verslo iniciatyvų finansavimo (16,60 proc.) svarbą. Iš gautų atsakymų peršasi išvada, kad siekiant pritraukti jaunas šeimas ir specialistus, kad jie kurtųsi Alantos krašte, tikslinga jauniems žmonėms pasiūlyti verslo ir įsikūrimo pradžios „pagalbos paketus“.

Pasitelkus vietos bendruomenės išvalgas bei SSGG analizės rezultatus, galima numatyti tokias Molėtų rajono Alantos seniūnijos plėtros kryptis:

- Vystyti verslios bendruomenės idėją.
- Vystyti skaitmeninės bendruomenės idėją.
- Įsteigti daugiafunkcij centrą, teikiantį paslaugas vaikams ir jų tėvams, taip pat senjorams.
 - Taikyti verslo mentorystės praktiką – tokiu būdu įtraukiant į ūkišką veiklą socialinę atskirtą patiriančius asmenis ir bedarbius.
 - Rengti ir vykdyti bendruomenę telkiančius ir vietos kultūrą puoselėjančius projektus, kurie atskleistų vietos gyventojams turimo paveldo ekonominę naudą.
 - Kurti vietos produktų ir paslaugų rinkodaros programas.

Tikėtina, kad Alantos krašto bendruomenei pateiktos rekomendacijos dėl seniūnijos plėtros kryptių padės vietos lyderiams geriau apsispręsti dėl vietos plėtros strategijos sprendimų, kuriuos siūlo Molėtų VVG „Keisdamiesi keičiame“ įgyvendinti viso rajono mastu ES paramos 2014-2020 m. laikotarpiu.

**MOLĖTŲ R. SAV., ALANTOS SENIŪNIJOS SOCIALINĖS EKONOMINĖS
SITUACIJOS ANALIZEI NAUDOJAMA STATISTINĖ INFORMACIJA APIE
SENIŪNIJOS GYVENTOJUS
(2011-2014 M. LAIKOTARPIU)**

Seniūnijos gyventojų skaičius iš viso:		Seniūnijos gyventojų skaičius pagal metus				Pastabos:
		2011	2012	2013	2014	
Pagal amžių	Iki 7 metų	94	84	87	82	
	7-13 m (įskaitytinai)	106	71	66	54	
	14-29 (įskaitytinai)	444	429	391	399	
	30-39 (įskaitytinai)	256	239	198	229	
	40-46 (įskaitytinai) 40-64 m. 65 m. ir vyresni	296	600	667	604	
	460	498	489	493		
Namų ūkių skaičius		-	-	-	-	
Išvykusių per pastaruosius 5-ius metus iš seniūnijos gyventojų skaičius		66	44	71	82	
Atvykusių per pastaruosius 5-ius metus į seniūniją gyventojų skaičius		54	28	31	22	
Vienkiemų skaičius seniūnijoje		16	16	16	16	
Pagal lytį	Vyrai	922	906	899	877	
	Moterys	1034	1015	999	984	
Pagal gyvenamąją vietovę	Gyvenantys vienkiemiuose arba viensėdžiuose	41	42	39	37	
	Gyvenantys gyv. vietovėse iki 200 gyventojų (išskyrus viensėdžius)	962	925	898	930	
	Gyvenantys gyv. vietovėse nuo 201 iki 499 gyventojų	361	370	364	358	
	Gyvenantys gyv. vietovėse nuo 500 iki 1000 gyventojų	592	584	597	373	
	Gyvenantys gyv. vietovėse nuo 1001 iki 2999 gyventojų (išskyrus savivaldybių centrus)	-	-	-	-	
Pagal užimtumą	Dirbantys (išskyrus savarankiškai dirbančiuosius)	-	-	-	-	
	Savarankiškai dirbantys (turintys verslo įmonę, dirbantys pagal verslo pažymą arba verslo liudijimą)	-	-	-	-	
	Užimtųjų skaičius žemės ir miškų ūkyje	-	-	-	-	
	Įmonių skaičius (tarp jų ir dirbančių pagal patentą)	-	-	-	-	
	Įmonių skaičius dirbančių turizmo ir rekreacijos srityje	-	-	-	-	
	Iki mokyklinio ir bendrojo ugdymo įstaigas seniūnijoje lankančių asmenų skaičius	-	-	-	-	
	Neužimtųjų (bedarbių) gyventojų skaičius (išskyrus gaunančius senatvės pensiją arba nedirbančius dėl negalios)	-	-	-	-	
	Asmenų gaunančių senatvės pensiją skaičius	-	-	-	-	
Pagal socialinę padėtį	Skurdą patiriančių šeimų skaičius	862	705	668	439	
	Socialinės rizikos asmenų skaičius (ir vaikai)	52	45	42	47	
Pagal visuo menin	Aktyvių bendruomeninių ir kitų NVO skaičius seniūnijoje	-	-	-	-	
	Bendruomeninių ir kitų NVO narių skaičius	-	-	-	-	
	Bendruomeninių ir kitų NVO narių iki 45 m. skaičius	-	-	-	-	