



MOLĖTŲ RAJONO BALNINKŲ SENIŪNIJOS PLĖTROS PLANAS

TURINYS

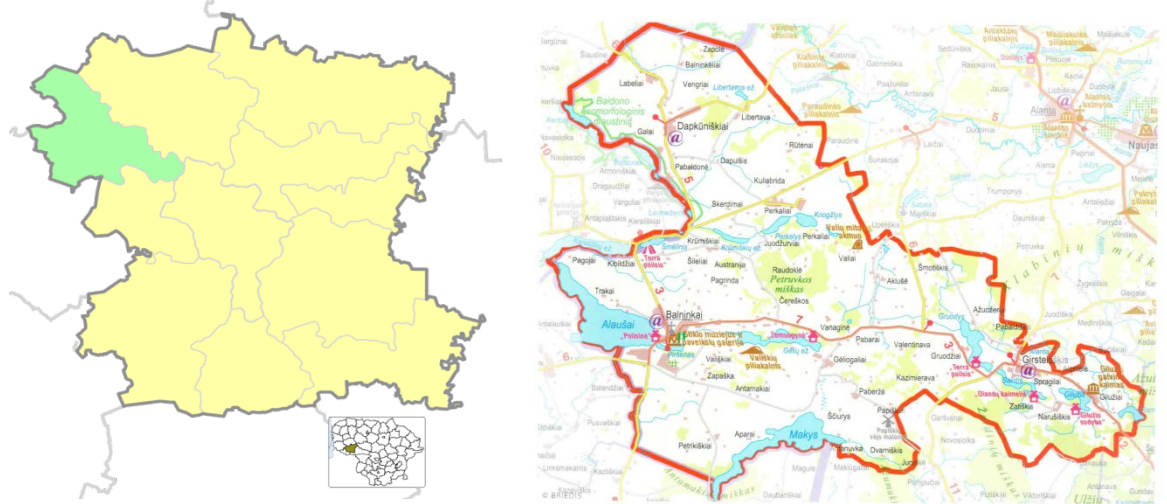
1. BALNINKŲ SENIŪNIJOS SOCIALINĖ EKONOMINĖ SITUACIJA	3
1.1. Bendra informacija apie seniūniją	3
1.2. Socialinė situacija	3
1.3. Ekonominė situacija.....	8
1.4. Socialinė infrastruktūra ir kultūros ištekliai.....	11
1.6. Gyventojų nuomonė: opiausios krašto problemos ir ateities tendencijų vertinimas	13
2. BALNINKŲ SENIŪNIJOS SSGG ANALIZĖ	18
3. BALNINKŲ SENIŪNIJOS VERTYBĖS IR VIZIJA IKI 2023 M.	20
4. BALNINKŲ SENIŪNIJOS PERSPEKTYVIOS PLĖTROS SRITYS 2014-2020 M. LAIKOTARPIU	21

1. BALNINKŲ SENIŪNIJOS SOCIALINĖ EKONOMINĖ SITUACIJA

1.1. Bendra informacija apie seniūniją

Balninkų seniūnijos plotas – 10586 ha. Gyventojų skaičius – 1008 asmenų ir tai sudaro 4,6 proc. visų Molėtų rajono gyventojų. Gyventojų tankumas 9 žmonės į kv. km, amžiaus vidurkis apie 60 metų.

Seniūnijoje yra 58 kaimai, 4 viensėdžiai, 1 miestelis. Didžiausios gyvenvietės – seniūnijos centras Balninkų miestelis, Dapkūniškių kaimas, Girsteitiškio kaimas.



1 pav. Molėtų rajono Balninkų seniūnijos geografinė padėtis

Balninkų seniūnijoje yra 18 ežerų. Seniūnijos teritorijoje driekiasi Baldono geomorfologinis draustinis, Perkalių ir Vališkių piliakalniai, Vanagynės, Geliogalių, Perkalių senkapiai, stūkso Valių akmuo, verta dėmesio Perkalių pilkapių vieta, Libertavos buvusio dvaro sodyba, Papiškių vėjo malūnas, paminklas Lietuvos nepriklausomybės 10 metų paminėjimui (1918 – 1928), Gilužių, Pabaldonės, Čereskų, Antamakių, Kazokiškių, Balninkų gyvenviečių senosios kapinės.

Seniūnija suskirstyta į 3 seniūnaitijas:

- Balninkų seniūnaitija (seniūnaitė Natalija Paškevičienė) – Balninkų miestelis, Krūmiškių, Kibildžių, Trakų, Zapaškos kaimai;
- Girsteitiškio seniūnaitija (seniūnaitis Giedrius Tručinskas) – Aklušės, Antanuvkos, Ažuožerių, Čereskų, Dvarniškių, Geliogalių, Gilužių, Girsteitiškio, Gruodžių, Kazimieravos, Narušiškio, Pabaldiškio, Pabarų, Paberžės, Papiškių, Spragilų, Šmotiškių, Valentinavos, Vališkių, Vanaginės kaimai;
- Dapkūniškių seniūnaitija (seniūniatis Stasys Ažubalis) – Balninkėlių, Dapkūniškių, Dapulšio, Juodpurvių, Galų, Labelių, Libertavos, Pabaldonės, Pagrindos, Pakerių, Paraisčių, Perkalių, Raudoklės, Rūtėnų, Skerdimų, Vengrių kaimai.

Veikiančios institucijos – Molėtų r. Balninkų pagrindinė mokykla, Šv. Stanislovo bažnyčia, 3 bendruomenės centrai, BPGK, 3 Molėtų rajono bibliotekos filialai, Paveikslų ir stiklo galerija, paštas.

Verslas įmonės – 3 Molėtų rajono vartotojų kooperatyvo parduotuvės, 2 privačios krautuvėlės, 6 kaimo turizmo sodybos, medžio apdirbimo įmonė „Teblius“, individuali įmonė „Geri meistrai“.

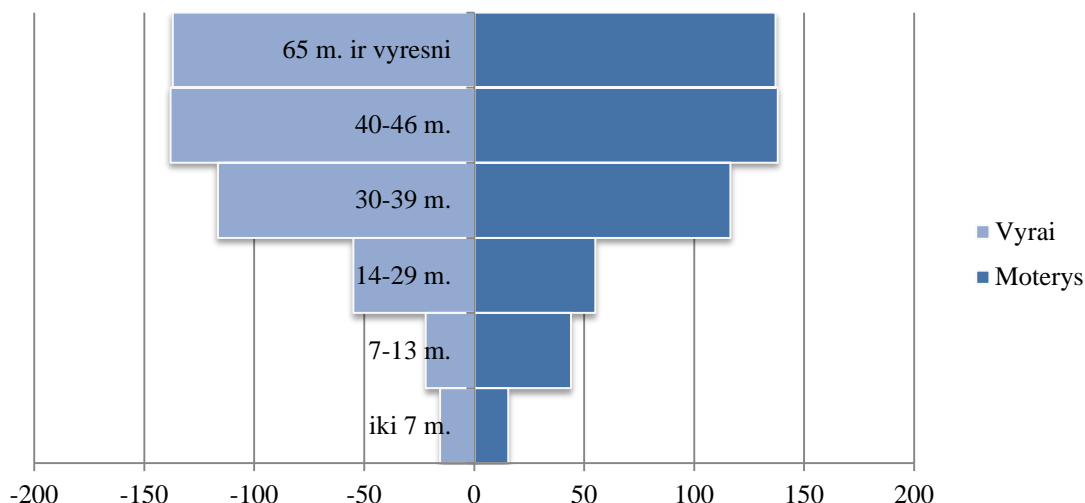
1.2. Socialinė situacija

Molėtų rajono Balninkų seniūnijos duomenimis, namų ūkių skaičius 2011 – 2014 m. laikotarpiu kito nežymiai (žr. 1 lentelę). 2014 m. duomenimis seniūnijoje gyvenamąją vietą deklaravo 592 namų ūkiai.

1 lentelė. Molėtų rajono Balninkų seniūnijos namų ūkių skaičius 2011-2014 m.

Metai	2011	2012	2013	2014
Namų ūkių skaičius	581	580	589	592

Per 2011-2014 m. iš seniūnijos išvyko 29 gyventojai, atvyko gyventi 114. Gyventojų migracijos santykis subalansuotas, o teigiamas gyventojų pokytis, leidžia matyti, kad seniūnijos gyvybingumo potencialas didės ir ateityje.

**2 pav. Molėtų rajono Balninkų seniūnijos gyventojų amžiaus struktūros piramidė**

Seniūnijoje daugiausia gyvena 40-46 m. žmonės ir 30-39 m. (žr. 2 pav.), todėl galima daryti prielaidą, kad seniūnijoje daug darbingo amžiaus žmonių, o žmogiškųjų išteklių potencialas pakankamai didelis. Pastebima tendencija, jog 2011-2014 metų laikotarpiu, vaikų iki 7 metų skaičius padidėjo nuo 28 iki 31, vaikų nuo 7 iki 13 m. sumažėjo nuo 51 iki 44. Nesubalansuotas vaikų demografinis pokytis signalizuoja apie pavojų seniūnijos gyvybingumui, todėl šiuo klausimu būtini skubūs strateginiai sprendimai. Remiantis Balninkų seniūnijos statistine informacija, seniūnijoje gausu senyvo amžiaus žmonių, 65 m. ir vyresni gyventojai sudaro vieną iš didžiausių gyventojų grupių, todėl vietos bendruomenei tai yra pakankamai didelis iššūkis užtikrinti vietos gyventojams orią senatvę.

2 lentelė. Molėtų rajono Balninkų seniūnijos gyventojų skaičius 2011-2014 m., pagal užimtumą

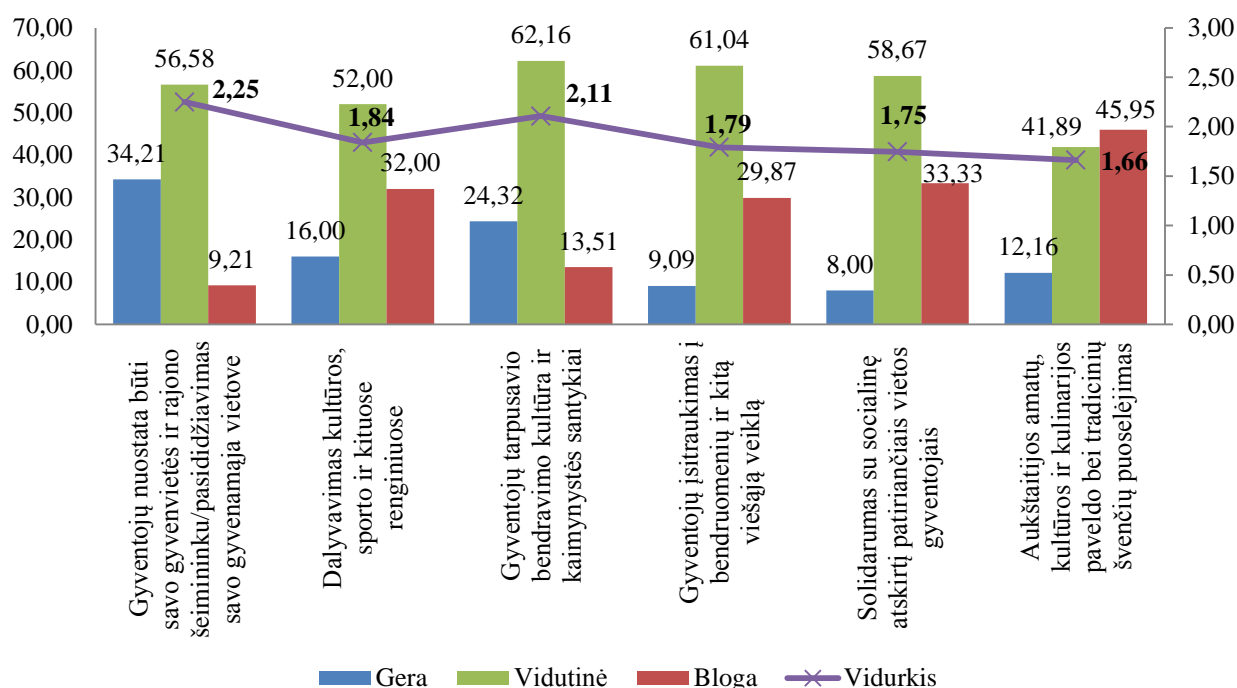
Gyventojų skaičius, pagal užimtumą	2011 m.	2012 m.	2013 m.	2014 m.
Užimtųjų skaičius žemės ir miškų ūkyje	331	323	291	266
Asmenų gaunančių senatvės pensiją skaičius	294	289	287	274
Dirbantys (išskyrus savarankiškai dirbančius)	259	243	262	260
Iki mokyklinio ir bendrojo ugdymo įstaigas seniūnijoje lankančių asmenų skaičius	66	66	54	46
Neužimtųjų (bedarbių) gyventojų skaičius (išskyrus gaunančius senatvės pensiją arba nedirbančius dėl negalios)	47	46	45	46
Įmonių skaičius dirbančių turizmo ir rekreacijos srityje	6	6	6	7
Įmonių skaičius (tarp jų ir dirbančių pagal patentą)	1	3	3	2
Savarankiškai dirbantys (turintys verslo įmonę, dirbantys pagal individualios veiklos pažymą arba verslo liudijimą)	1	1	1	2

Analizuojant seniūnijos gyventojų skaičiaus kitimą pagal užimtumą (žr. 2 lentelę) nustatyta, jog seniūnijoje daugiausiai gyvena asmenys, gaunantys senatvės pensiją, tačiau nuo 2011 metų šis skaičius mažai pakito – nuo 294 iki 274 gyventojų. Dauguma vietos gyventojų dirba žemės arba

miškų ūkyje. Tokių gyventojų skaičius, analizuojamu laikotarpiu sumažėjo nuo 331 iki 266. Antrąją pagal dydį gyventojų grupę sudaro asmenys, kurie dirba pagal darbo sutartis. Tokių asmenų seniūnijoje 2011-2014 m. laikotarpyje padaugėjo nuo 713 iki 638.

Kaimiškų vietovių vystymosi sprendimų kokybė didžiąją dalimi priklauso nuo jų atitikties vietos gyventojų poreikiams bei sprendimų priėmėjų, tame tarpe ir pačių vietos gyventojų savo vaidmens suvokimo.

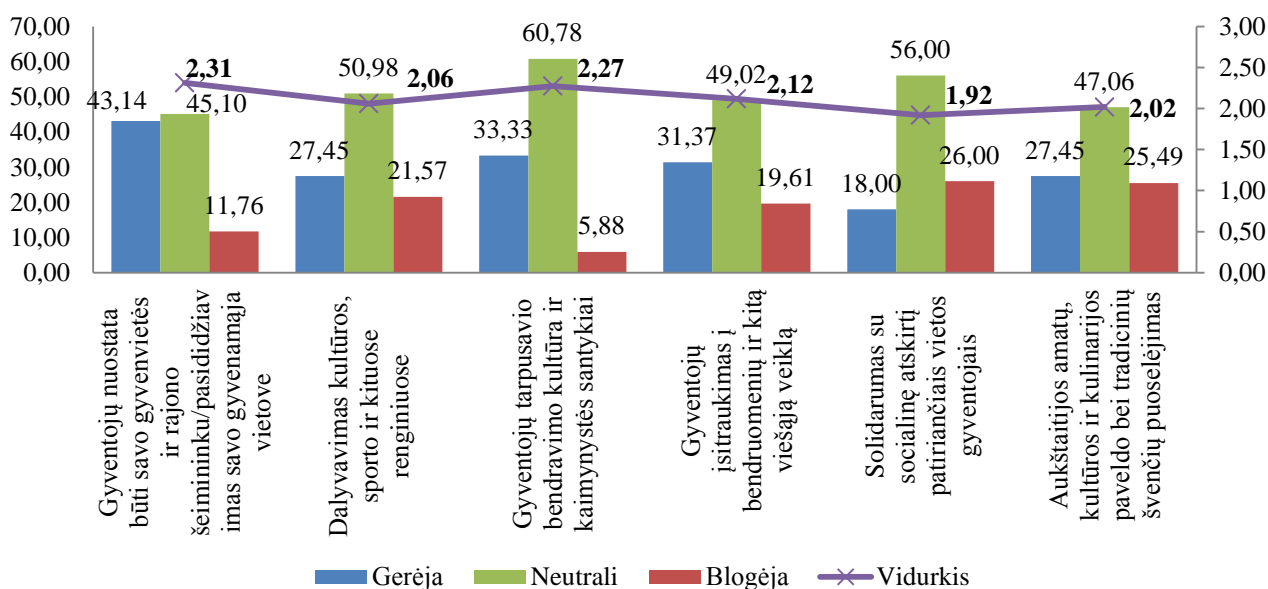
Remiantis Molėtų rajono situacijos ir vietos gyventojų būklės tyrimo (2015) rezultatais, nustatyta, jog vietos gyventojų nuostata būti savo gyvenvietės ir rajono šeimininku/ pasididžiavimas savo gyvenamąja vietove yra pakankamai geras (žr. 4 pav.). Būklė vertinama 2,25 balo. Taip pat kiek geriau nei vidutiniu balu vertinamas gyventojų tarpusavio bendravimo kultūra ir kaimynystės santykiai (2,11 balo). Tendencijų vertinimas rodo, jog ši situacija gerėja – t.y. vietos gyventojai jaučiasi gyvenamosios vietovės savininkais/ didžiuojasi ja, taip pat stiprėja jų glaudus tarpusavio bendravimas (tendencija – 2,3 balo). Būtina stiprinti gyventojų suvokimą, kad pirmiausia nuo jų pačių glaudaus tarpusavio bendravimo priklauso kryptingas vietovės vystymas.



4 pav. Vietos gyventojų nuostatų, vertybių, interesų būklės vertinimas, balais

*Išteklių būklės vertinimo skalė: 1 balas – būklė bloga; 2 balai – būklė vidutinė; 3 balai – būklė gera.

Balninkų seniūnijos gyventojai žemesniu nei vidutiniu balu vertina dalyvavimą renginiuose (1,84 balo), įsitraukimą į bendruomenių ir kitą viešąją veiklą (1,79 balo), solidarumą su socialinę atskirtį patiriančiais vietos gyventojais (1,75 balo) ir Aukštaitijos paveldo bei tradicinių švenčių puoselėjimą (1,66 balo). Tačiau Balninkų seniūnijos gyventojų nuostatų, vertybių, interesų vystymosi tendencijų vertinimas rodo, kad šių veiksmų situacija išlieka stabili, t.y. išlieka prastesnė už vidutinę. Tai reiškia, kad būtina stiprinti Balninkų seniūnijos gyventojų aktyvumą dalyvaujant bendruomeniniuose renginiuose, įtraukiant juos į viešąją veiklą, skatinti solidarumą su socialinę atskirtį patiriančiais asmenimis ir puoselėjant Aukštaitijos kultūrą, paveldą ir tradicijas.

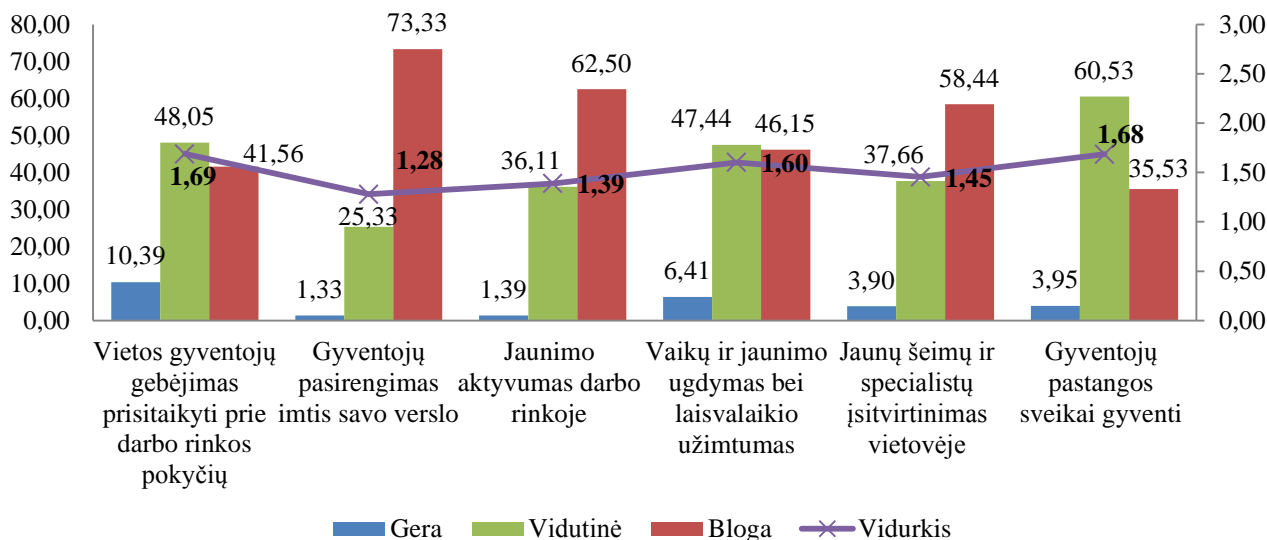


5 pav. Vietos gyventojų nuostatų, vertybių, interesų vystymosi tendencijų vertinimas, balais

*Išteklių būklės vertinimo skalė: 1 balas – blogėjanti tendencija; 2 balai – neutrali tendencija; 3 balai – gerėjanti tendencija.

Vietos gyventojų nuostatos bei vertybės didele dalimi priklauso nuo vietos žmogiškųjų išteklių. Kaip rodo atliktas tyrimas, Balninkų seniūnijos gyventojai silpnai vertina seniūnijos žmogiškuosius išteklius.

Geriausiai vertinamas (žemiau nei vidutiniškai) vietos gyventojų gebėjimas prisitaikyti prie darbo rinkos pokyčių ir pastangos sveikai gyventi (po 1,69 balo) bei vaikų ir jaunimo ugdymas, laisvalaikio užimtumas (1,60 balo). Labai prastai vertinamas gyventojų pasirengimas imtis savo verslo (1,28 balo), jaunimo aktyvumas darbo rinkoje (1,39 balo) ir jaunų šeimų ir specialistų įsitvirtinimas vietovėje (1,45 balo).

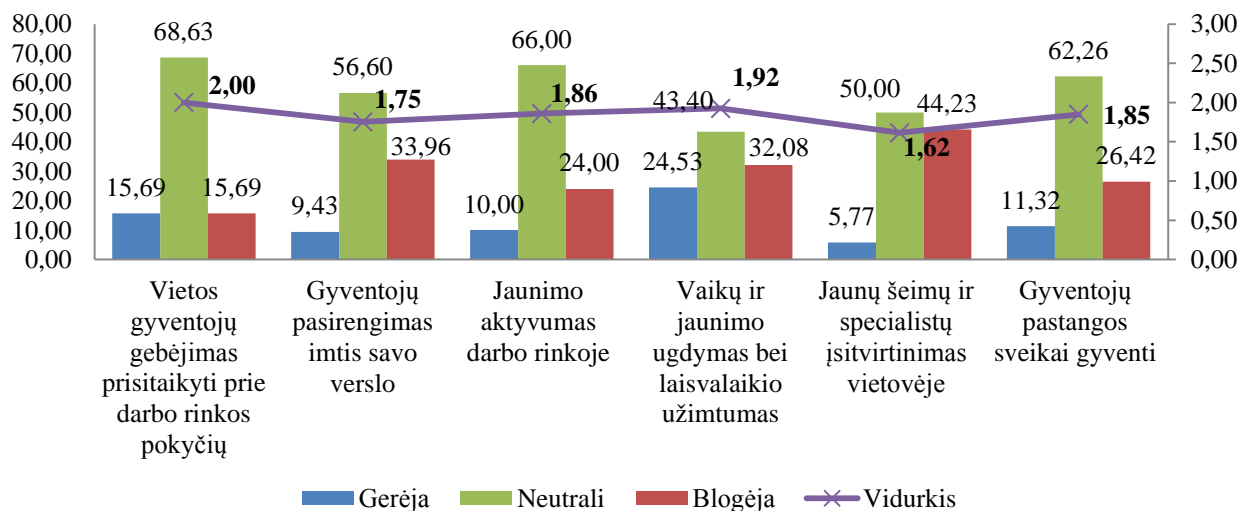


6 pav. Žmogiškųjų išteklių būklės vertinimas, balais

*Išteklių būklės vertinimo skalė: 1 balas – būklė bloga; 2 balai – būklė vidutinė; 3 balai – būklė gera.

Kaip rodo žmogiškųjų išteklių tendencijų vertinimas, žmogiškųjų išteklių vystymasis išlieka stabilus arba linkęs blogėti. Stabilus išlieka seniūnijos gyventojų gebėjimas prisitaikyti prie darbo rinkos pokyčių (tendencija - 2,00 balo), vaikų ir jaunimo ugdymas bei laisvalaikio užimtumas (1,92 balo), jaunimo aktyvumas darbo rinkoje (1,86 balo) ir gyventojų pastangos sveikai gyventi (tendencija - po 1,85 balo). Prastėja gyventojų pasirengimas imtis savo verslo (tendencija - 1,75 balo) ir jaunų šeimų ir specialistų įsitvirtinimas vietovėje (tendencija - 1,62 balo). Todėl turi būti

imamasi veiksmų ugdant gyventojų verslumą bei gerinant sąlygas įsikurti jaunoms šeimoms ir specialistams.

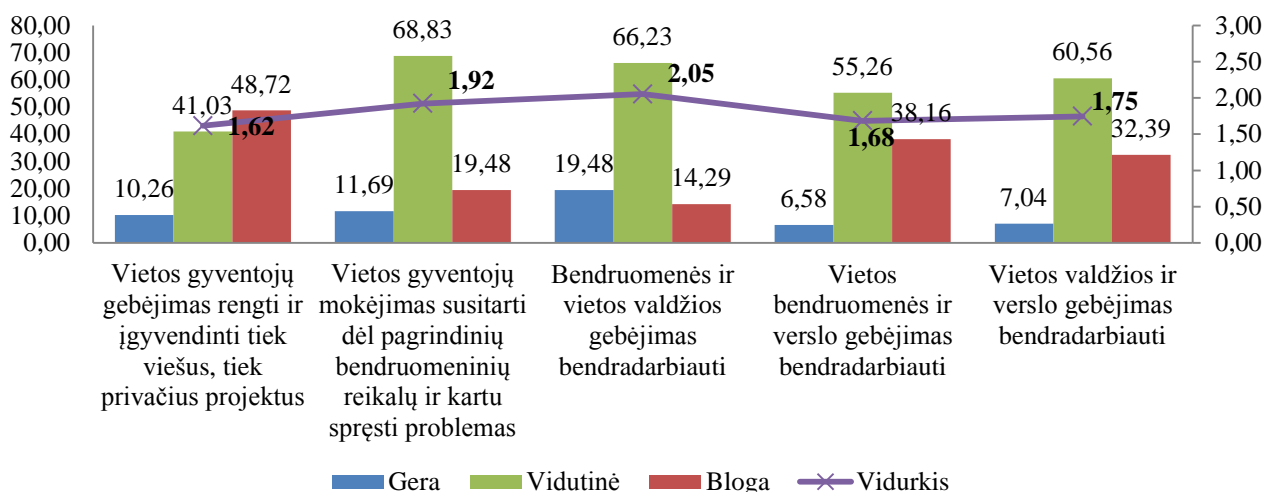


7 pav. Žmoniškųjų išteklių vystymosi tendencijų vertinimas, balais

*Išteklių būklės vertinimo skalė: 1 balas – blogėjanti tendencija; 2 balai – neutrali tendencija; 3 balai – gerėjanti tendencija.

Atsižvelgiant į šiuos žmoniškųjų išteklių būklės ir vystymosi tendencijų vertinimus, galima teigti, kad žmoniškasis potencialas vietovėje yra silpnas. Todėl būtinos priemonės jį stiprinti, nes analizuojant gyventojų amžiaus struktūrą buvo pastebėtas gyventojų senėjimas, t.y. seniūnijoje dominuoja vyresnio amžiaus vietos gyventojai.

Labai svarbus veiksnys tolygiam vietovės vystymuisi yra vietos gyventojų profesinė patirtis ir įgūdžiai (žr. 8 ir 9 pav.). Balninkų seniūnijos gyventojai kritiškai vertina vietos gyventojų gebėjimą rengti ir įgyvendinti viešuosius ir privačiuosius projektus (1,62 balo), nes situacija nesikeičia į gerą (tendencija – 1,96 balo). Taip pat seniūnijos gyventojai neigiamai vertina vietos bendruomenės ir verslo gebėjimą bendradarbiauti (1,68 balo), kai tendencija nieko naujo nežadanti (1,96 balo).

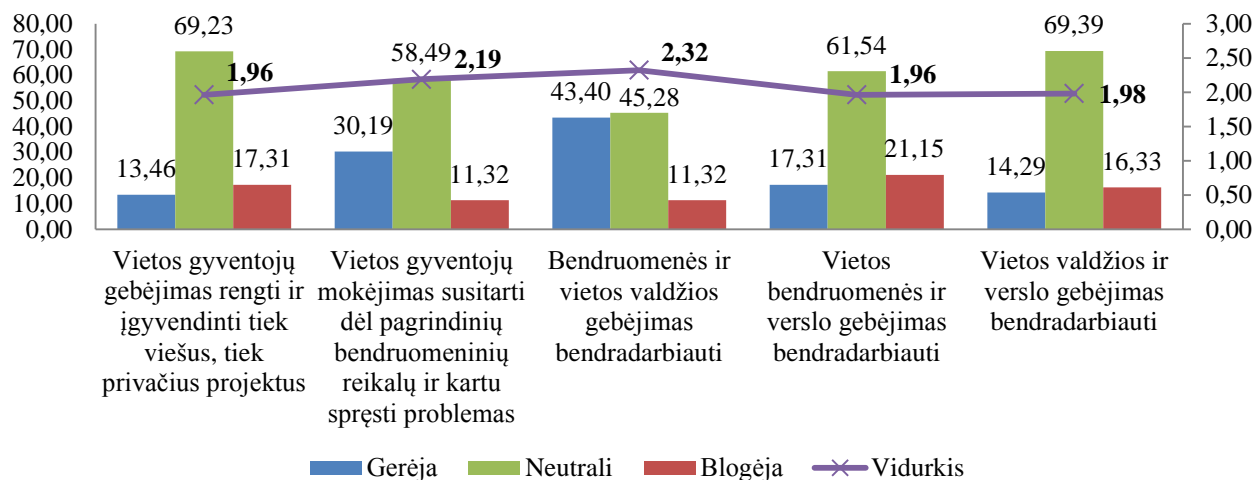


8 pav. Vietos gyventojų profesinės patirties ir įgūdžių būklės vertinimas, balais

*Išteklių būklės vertinimo skalė: 1 balas – būklė bloga; 2 balai – būklė vidutinė; 3 balai – būklė gera.

Vidutiniškai seniūnijos gyventojai vertina bendruomenės ir vietos valdžios gebėjimą bendradarbiauti (2,05 balo), nors yra gerėjimo tendencija (2,32 balo), taip pat vidutiniškai vertinamas vietos gyventojų mokėjimas susitarti dėl pagrindinių bendruomeninių reikalų ir kartu spręsti problemas (1,92 balo) ir tendencija gerėja (2,19 balo). Tyrimo duomenys rodo silpną vietos

gyventojų bendruomeniškumą. Todėl būtina stiprinti vietos gyventojų gebėjimus rengti projektus, kurie sutelktų vietos gyventojus, ugdytų bendruomeniškumą ir skatintų vystyti darnios bendruomenės viziją.



9 pav. Vietos gyventojų profesinės patirties ir įgūdžių vystymosi tendencijų vertinimas, balais

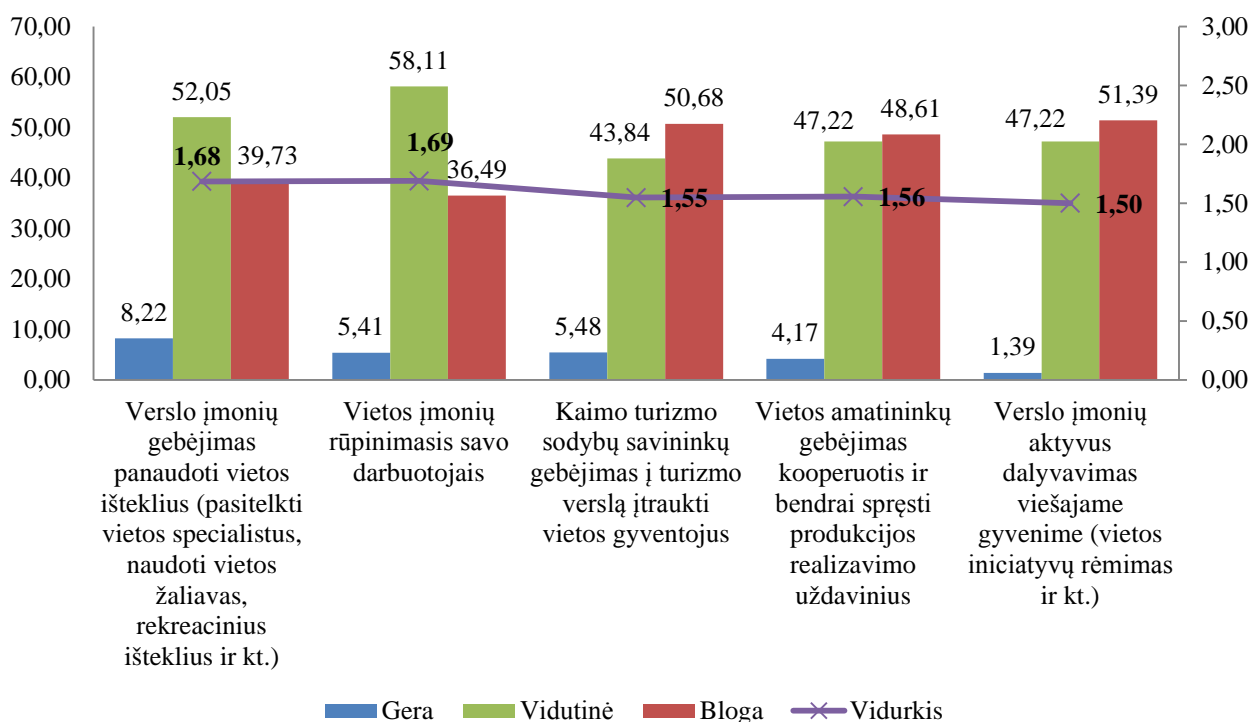
**Išteklių būklės vertinimo skalė: 1 balas – blogėjanti tendencija; 2 balai – neutrali tendencija; 3 balai – gerėjanti tendencija.*

Siekiant vietovės vystymosi būtina stiprinti bendruomenės ir vietos valdžios sklandų bendradarbiavimą, nes tik vieningai dirbant visoms vietos institucijoms galima kryptingai ir efektyviai siekti bendrų vietovės vystymo tikslų.

1.3. Ekonominė situacija

Molėtų rajono Balninkų seniūnijos duomenimis, seniūnijoje veiklą šie verslai: 3 Molėtų rajono vartotojų kooperatyvo parduotuvės, 2 privačios krautuvėlės, 6 kaimo turizmo sodybos, medžio apdirbimo įmonė „Teblius“, individuali įmonė „Geri meistrai“.

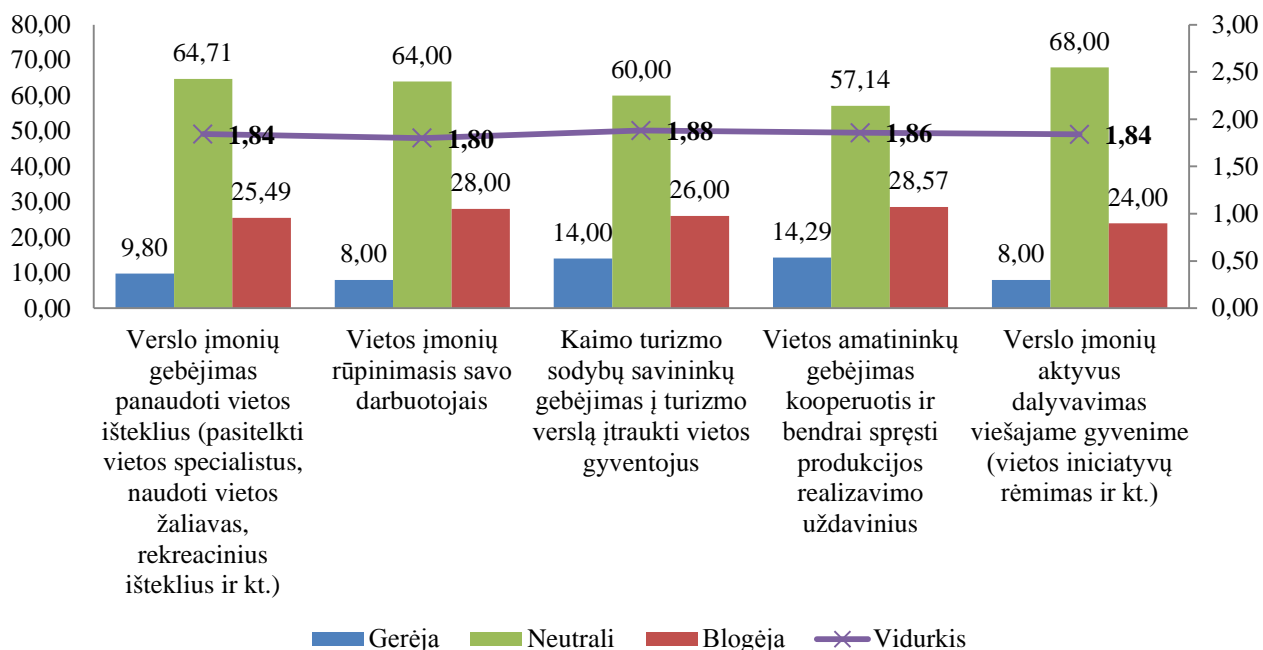
Rajone veikiančių įmonių veiklos vystymo būklė (žr. 10 pav.) vertinama blogai ir tendencija yra blogėjanti (žr. 11 pav.). Blogiausiai vertinamas verslo įmonių aktyvus dalyvavimas viešajame gyvenime remiant vietos iniciatyvas (būklė – 1,50 balo, tendencija – 1,84 balo). Tai rodo silpną verslo įmonių indėlį į vietovės vystymą, paremtą bendruomenių iniciatyvomis. Seniūnijoje veikia 6 kaimo turizmo sodybos, tačiau blogai vertinamas kaimo turizmo sodybų savininkų gebėjimas į turizmo verslą įtraukti vietos gyventojus (būklė - 1,55 balo, tendencija – 1,88 balo), taip pat verslas nelabai geba panaudoti vietos išteklius (būklė - 1,68 balo, tendencija – 1,84 balo).



10 pav. Rajone veikiančių verslo įmonių ir jų veiklos būklės vertinimas, balais

*Išteklių būklės vertinimo skalė: 1 balas – būklė bloga; 2 balai – būklė vidutinė; 3 balai – būklė gera.

Silpnai vertinamas vietos amatininkų gebėjimas kooperuotis ir bendrai spęsti produkcijos realizavimo uždavinius (būklė – 1,55 balo, tendencija – 1,86 balo).



11 pav. Rajone veikiančių verslo įmonių ir jų veiklos vystymo tendencijų vertinimas, balais

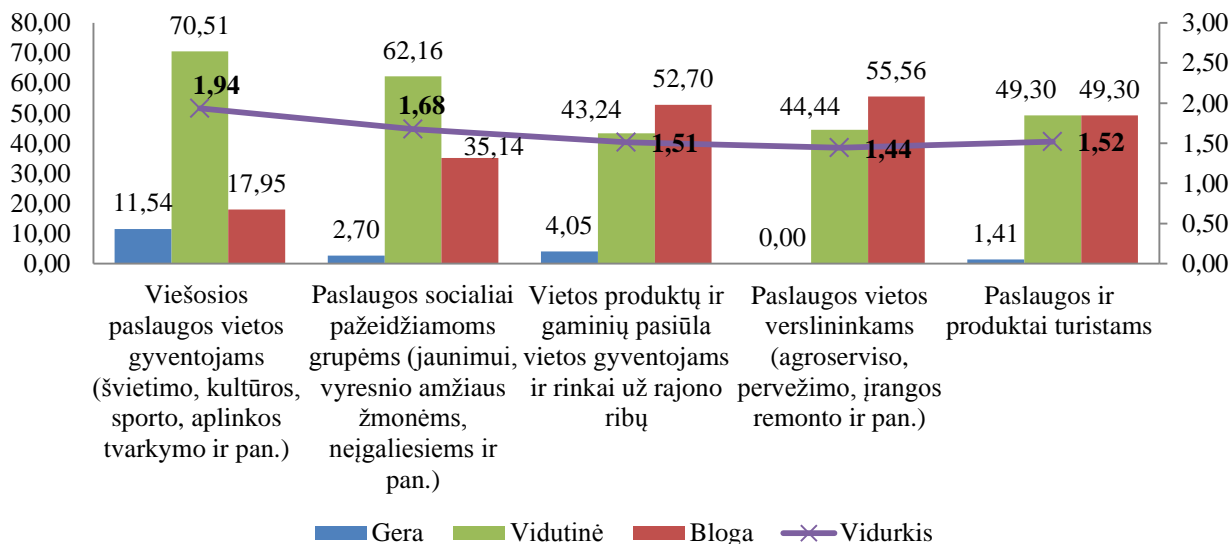
*Išteklių būklės vertinimo skalė: 1 balas – blogėjanti tendencija; 2 balai – neutrali tendencija; 3 balai – gerėjanti tendencija.

Kritiškas vietos verslo įmonių ir jų veiklos vertinimas tik papildė anksčiau tyrime nustatytą silpną vietos gyventojų ir verslo įmonių bendradarbiavimą. Todėl būtina seniūnijoje veikiančius verslus ir verslininkus labiau įtraukti į bendruomeninę veiklą ir skatinti juos aktyviau palaikyti vietos iniciatyvas. Stiprinant vietos ekonomiką, pagrįstą vietos ištekliais, vietos verslo įmonės

ateityje turėtų prisidėti prie vietovės identiteto puoselėjimo ir vietos bendruomenių vaidmens stiprinimo.

Analizuojant seniūnijos verslo įmonių veiklą tikslinga įvertinti ir rajono/savivaldybės prekių, paslaugų ir darbo rinkos išvystymo būklę (12 pav.).

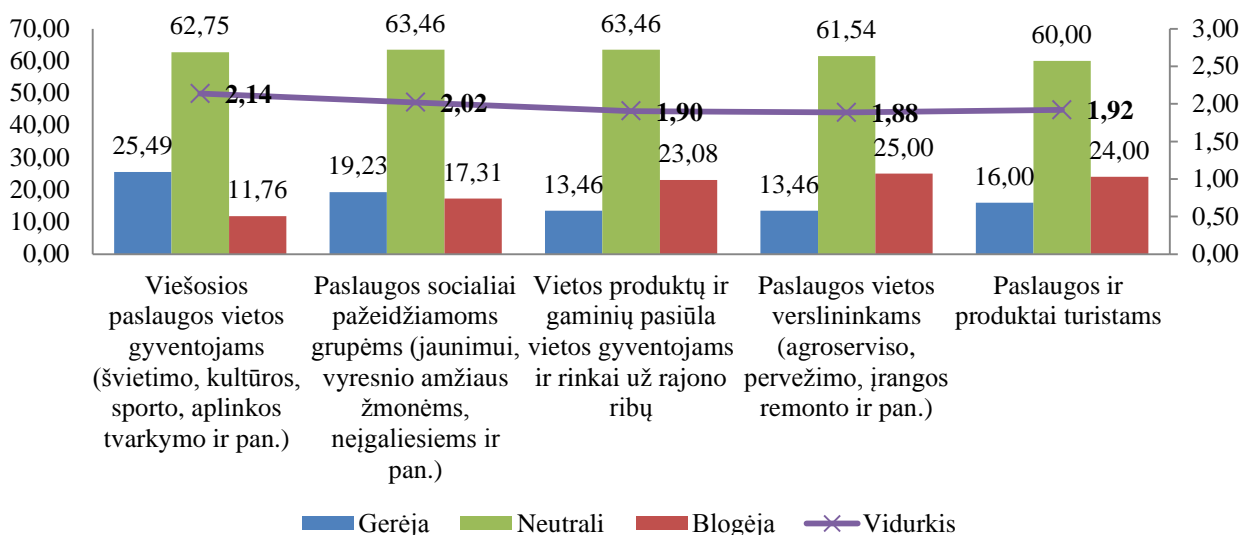
Rajono/savivaldybės prekių, paslaugų ir darbo rinkos išvystymas, apklaustųjų nuomone, vertinamas prastai. Arčiau vidutinės reikšmės vertinamos viešosios paslaugos vietos gyventojams (būklė – 1,94 balo, tendencija – 2,14 balo). Blogiausiai vertinamos paslaugos vietos verslininkams (1,44 balo) ir šioje srityje pastebima blogėjimo tendencija (1,88 balo). Siekiant Balninkų seniūnijoje sudaryti palankią aplinką verslo vystymui būtina stiprinti šio krašto verslo infrastruktūrą.



12 pav. Rajono prekių, paslaugų ir darbo rinkų išvystymo būklės vertinimas, balais

*Išteklių būklės vertinimo skalė: 1 balas – būklė bloga; 2 balai – būklė vidutinė; 3 balai – būklė gera.

Taip pat blogai vertinama vietos produktų ir gaminių pasiūla vietos gyventojams ir išorės rinkoms bei paslaugos ir produktai turistams (atitinkamai būklė – 1,51 ir 1,52 balo), tendencijos rodo silpną blogėjimą (atitinkamai 1,90 balo ir 1,92 balo), kurios, esant blogai būklei, signalizuoja apie labai nepalankią krašto raidą analizuojamam klausimui.



13 pav. Rajono prekių, paslaugų ir darbo rinkų išvystymo tendencijų vertinimas, balais

*Išteklių būklės vertinimo skalė: 1 balas – blogėjanti tendencija; 2 balai – neutrali tendencija; 3 balai – gerėjanti tendencija.

Balninkų seniūnijos gyventojai prastai vertina paslaugas socialiai pažeidžiamoms grupėms (1,68 balo), šios būklės tendencija išlieka stabili (2,02 balo) ir nieko gero nežadanti. Akivaizdu, kad

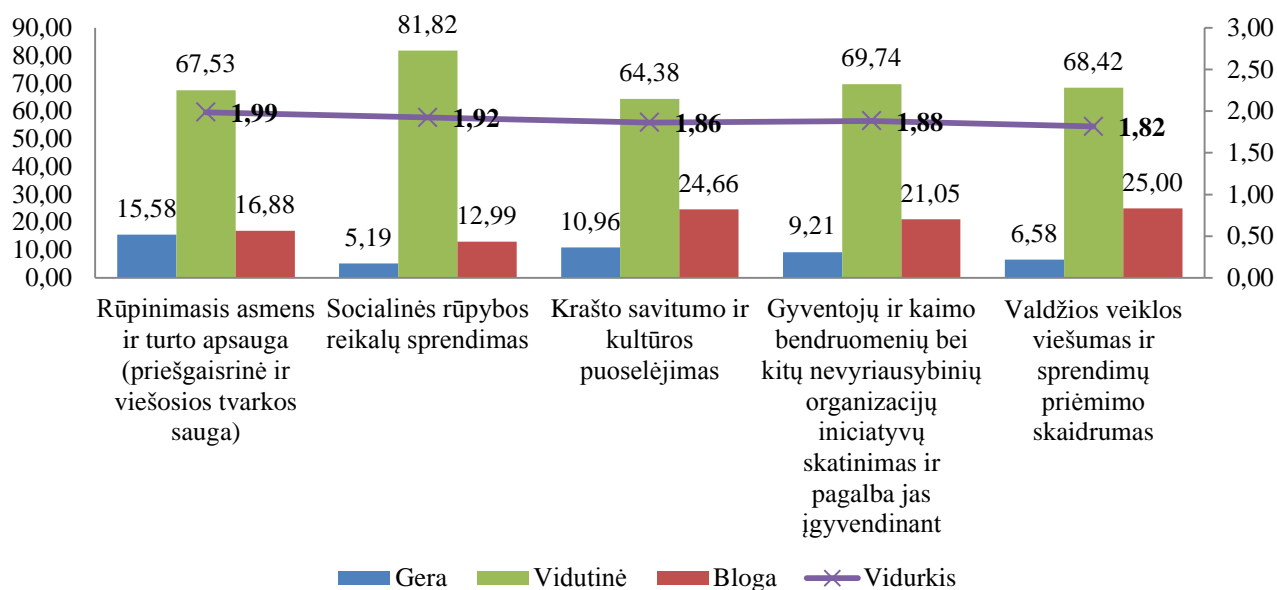
susidariusi situacija reikalauja netradicinių sprendimų. Vienas iš tokių sprendimų galėtų būti toks - dalį minėtų paslaugų perduoti vykdyti kaimo bendruomeninėms organizacijoms bei kitoms NVO.

1.4. Socialinė infrastruktūra ir kultūros ištekliai

Molėtų rajono Balninkų seniūnijoje veikia trys bendruomenės centrai, kurie vysto seniūnijos kultūrinį gyvenimą ir tam tikra prasme yra atsakingi už seniūnijos įvaizdį ir gyventojų tapatumą su seniūnijos istorija, tradicijomis, vertybėmis ir čia gyvenančiais arba iš čia kilusiais žymiais žmonėmis.

Taip pat seniūnijoje veikia šios institucijos – Molėtų r. Balninkų pagrindinė mokykla, Balninkų Šv. vyskupo Stanislovo parapija, bendrosios praktikos gydytojo kabinetas, 3 Molėtų rajono bibliotekos filialai, Paveikslų ir stiklo galerija, paštas.

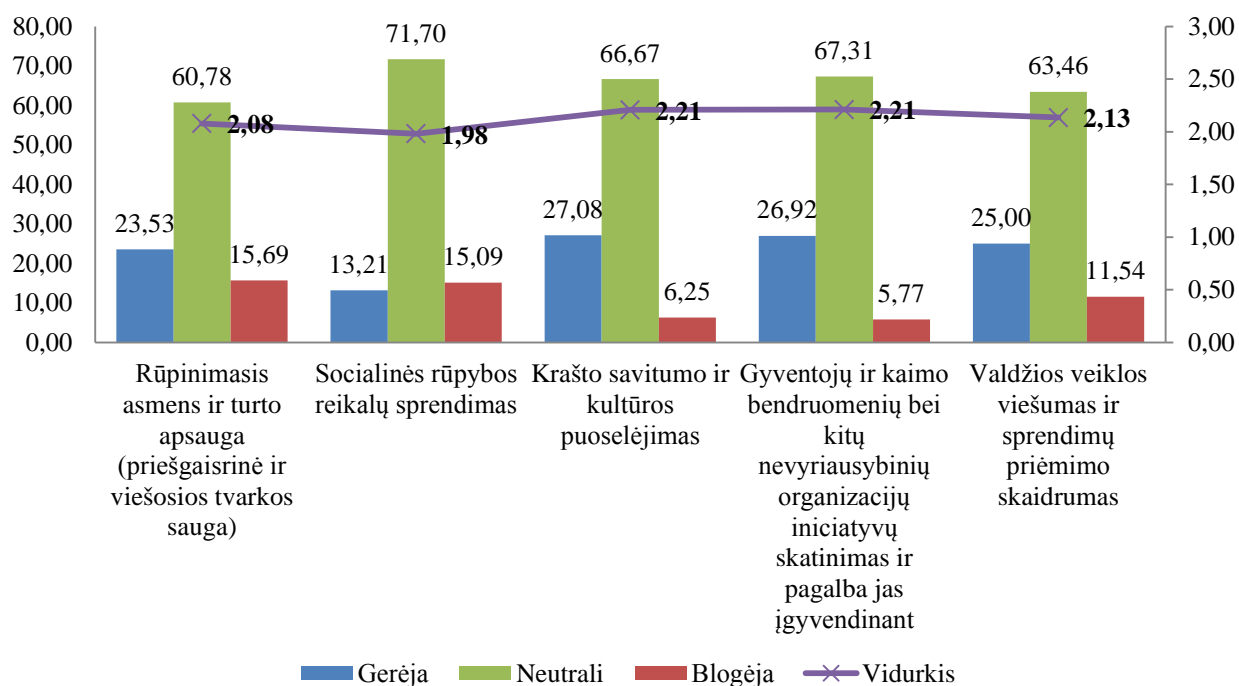
Analizuojant rajone veikiančių institucijų ir valdžios veiklos būklę pastebėta, jog ji vertinama blogiau nei vidutiniškai (žr. 14 pav.). Prasčiausiai vertinamas valdžios veiklos viešumas ir sprendimų priėmimo skaidrumas (1,82 balo) ir krašto savitumo ir kultūros puoselėjimas (1,86 balo).



14 pav. Rajone veikiančių institucijų ir valdžios veiklos būklės vertinimas, balais

*Išteklių būklės vertinimo skalė: 1 balas – būklė bloga; 2 balai – būklė vidutinė; 3 balai – būklė gera.

Vertinant veikiančių institucijų ir valdžios veiklos vystymo tendencijas nustatyta, kad jų būklė gerėja. Gerėja situacija puoselėjant krašto savitumą ir kultūrą bei skatinant ir padedant įgyvendinti gyventojų, kaimo bendruomenių ir kitų NVO iniciatyvas (tendencija – po 2,21 balo). Taip pat gerėja valdžios veiklos viešumas ir sprendimų priėmimo skaidrumas (2,13 balo). Situacija išlieka stabili, t.y. vidutinė asmens ir turto apsaugos bei socialinės rūpybos srityje (tendencija 2,08 ir 1,98 balo).



15 pav. Rajone veikiančių institucijų ir valdžios veiklos vystymo tendencijų vertinimas, balais

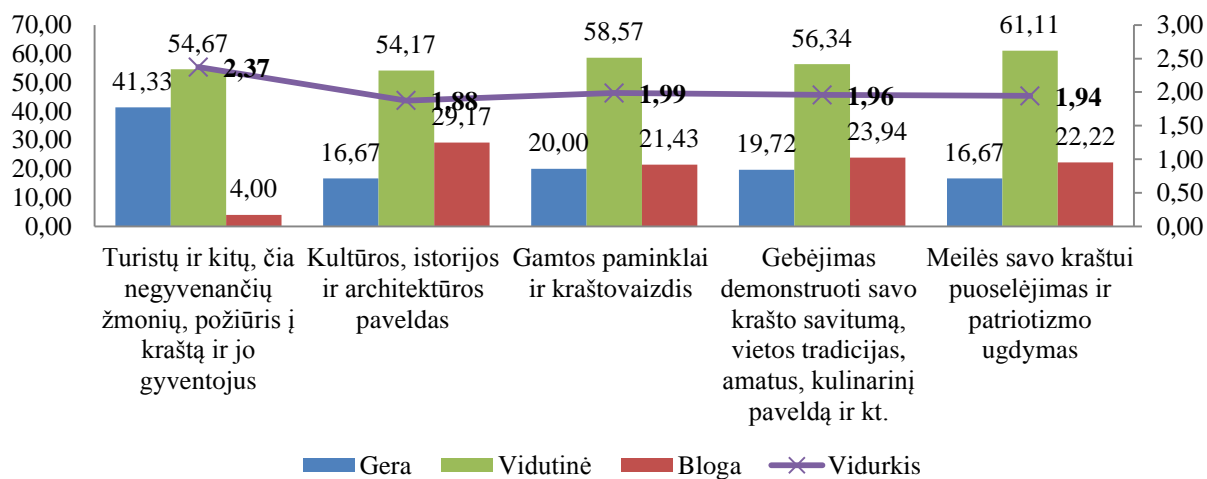
*Išteklių būklės vertinimo skalė: 1 balas – blogėjanti tendencija; 2 balai – neutrali tendencija; 3 balai – gerėjanti tendencija.

Šie rezultatai dar kartą patvirtina, kad būtina stiprinti vietos gyventojų bendruomeniškumą, gerinti tarpinstitucinį bendradarbiavimą skatinant ir padedant įgyvendinti vietos gyventojų iniciatyvas, kadangi bendruomenių inicijuotas vietos vystymas yra pagrindas siekiant tolygaus ir darnaus vietovės vystymo, efektyviai panaudojant vietos potencialą.

Prastas krašto savitumo ir kultūros puoselėjimo būklės vertinimas atskleidžia, kad seniūnijos lyderiai neišnaudoja savo turimų išteklių.

Vertinant krašto įvaizdį ir tapatumą (žr. 16 pav.), pastebėta, jog žemesniu nei vidutiniu balu vietos gyventojai vertina kultūros, istorijos ir architektūros paveldą (1,88 balo). Kiek mažesniu nei vidutiniu balu vietos gyventojai vertina meilės savo kraštui puoselėjimą ir patriotizmo ugdymą (1,94 balo), gebėjimą demonstruoti savo krašto savitumą, vietos tradicijas, amatus ir kulinarinį paveldą (1,96 balo) bei gamtos paminklus ir kraštovaizdį (1,99 balo).

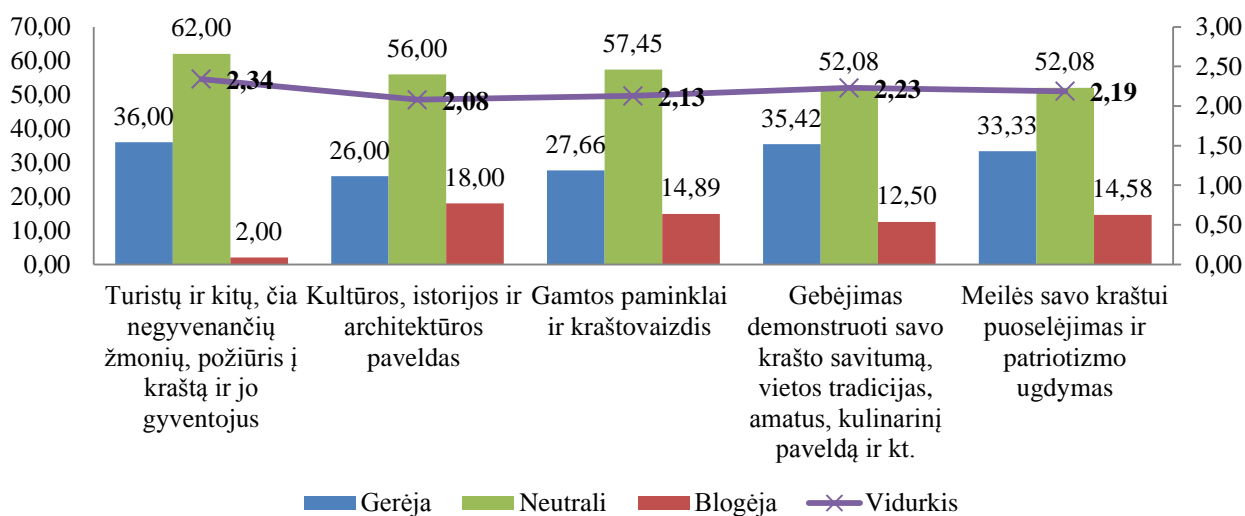
Balninkų seniūnijoje yra gausu gamtos paminklų, kraštovaizdį puošia net 18 ežerų, todėl tokie vietos gyventojų apklausos rezultatai rodo, kad šie ištekliai yra nepakankamai išnaudojami vietovės darniam vystymuisi bei įvaizdžiui formuoti.



16 pav. Krašto įvaizdžio ir pastangų puoselėti savo tapatybę būklės vertinimas, balais

*Išteklių būklės vertinimo skalė: 1 balas – būklė bloga; 2 balai – būklė vidutinė; 3 balai – būklė gera.

Geriausiai vietos gyventojai vertina turistų ir kitų, vietovėje negyvenančių žmonių, požiūrį į kraštą ir jo gyventojus (2,37 balo) ir šioje srityje tendencija yra gerėjanti (2,34 balo).



17 pav. Krašto įvaizdžio ir pastangų puoselėti savo tapatybę tendencijų vertinimas, balais

*Išteklių būklės vertinimo skalė: 1 balas – blogėjanti tendencija; 2 balai – neutrali tendencija; 3 balai – gerėjanti tendencija.

Vertinant krašto įvaizdžio ir tapatumo tendenciją (žr. 17 pav.) nustatyta, kad krašto įvaizdis ir pastangos jį puoselėti gerėja. Todėl ir toliau turi būti taikomi vietovės rinkodaros veiksmai, siekiant formuoti teigiamą požiūrį į vietovę. Turizmui ir gyvenimui patrauklios seniūnijos įvaizdis yra svarbus siekiant ilgalaikės krašto plėtros.

1.5. Gamtos ištekliai

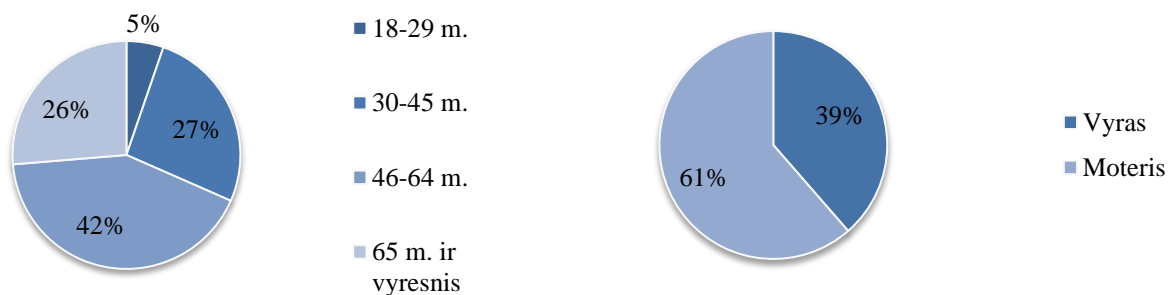
Molėtų raj. priskiriamas didžiausią rekreacinį potencialą turinčių rajonų kategorijai. Kalvotą, miškingą ir ežeringą Molėtų kraštą mėgsta poilsiautojai ir turistai. Svarbiausi Molėtų rajono gamtiniai rekreaciniai veiksniai yra švarūs ežerai, miškai ir oras, taip pat vis didesni vaidmenį įgyja krašto natūralus kraštovaizdis.

Balninkų seniūnijos gyventojai džiaugiasi ir didžiuojasi puikiu seniūnijos kraštovaizdžiu. Seniūnijos teritorijoje yra keletas kalvų ir klonių, kurie suteikia teritorijai patrauklumo. Balninkų seniūnijoje yra 18 ežerų.

Seniūnijos teritorijoje driekiasi Baldono geomorfologinis draustinis, Perkalių ir Vališkių piliakalniai, Vanagynės, Geliogalių, Perkalių senkapiai, stūkso Valių akmuo, verta dėmesio Perkalių pilkapių vieta.

1.6. Gyventojų nuomonė: opiausios krašto problemos ir ateities tendencijų vertinimas

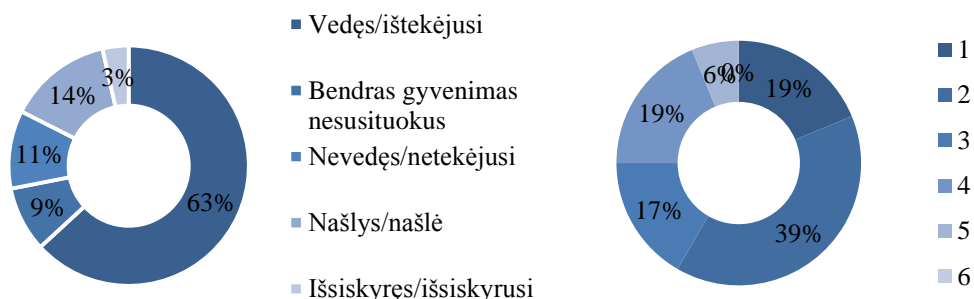
Molėtų rajono situacijos ir gyventojų poreikių tyrime dalyvavo 83 seniūnijos gyventojai t.y. 8,08 proc. visų apklausos dalyvių. Tyrime aktyviau dalyvavo Balninkų seniūnijos moterys, jos sudarė 61 proc., o vyrai – 39 proc. respondentų. Pagal amžiaus grupes, daugiausiai tyrime dalyvavo 46-64 metų (42 proc.) ir 30-45 metų (27 proc.) ir vyresni nei 65 metų (26 proc.) respondentų. Respondentų pasiskirstymas pagal amžiaus grupes iš dalies atitinka seniūnijos gyventojų pasiskirstymą pagal amžiaus grupes.



18 pav. Respondentų pasiskirstymas pagal lytį ir amžių, proc.

Analizuojant respondentų pasiskirstymą pagal šeimyninę padėtį (žr. 19 pav.) nustatyta, jog daugiausiai apklausoje dalyvavo santuokoje gyvenantys asmenys (63 proc.), kita didžioji dalis respondentų yra našliai/ našlės (14 proc.) arba yra nevedę/netekėjusios (11 proc.).

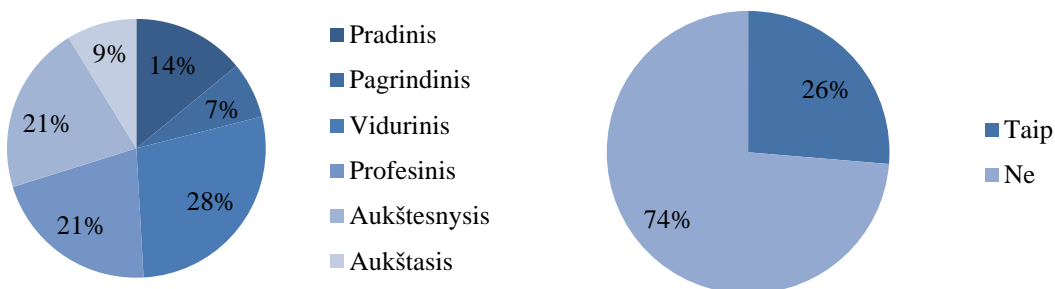
Didžioji dalis respondentų gyvena kartu su 2 asmenimis (39 proc.) ir po 19 proc. respondentų gyvena kartu su dar vienu ar keturiais asmenimis.



19 pav. Respondentų šeimyninė padėtis ir vaikų šeimoje skaičius, proc.

Tyrimo dalyvavo daugiausiai vidurinį – 28 proc., aukštesnįjį – 21 proc. ir profesinį - 21 proc. išsilavinimą turintys respondentai. Mažiausiai tyrime dalyvavo pagrindinį – 7 proc. ir aukštąjį – 9 proc. išsilavinimą turintys Balninkų seniūnijos gyventojai. Pradinį išsilavinimą turintys respondentai sudarė net 14 proc.

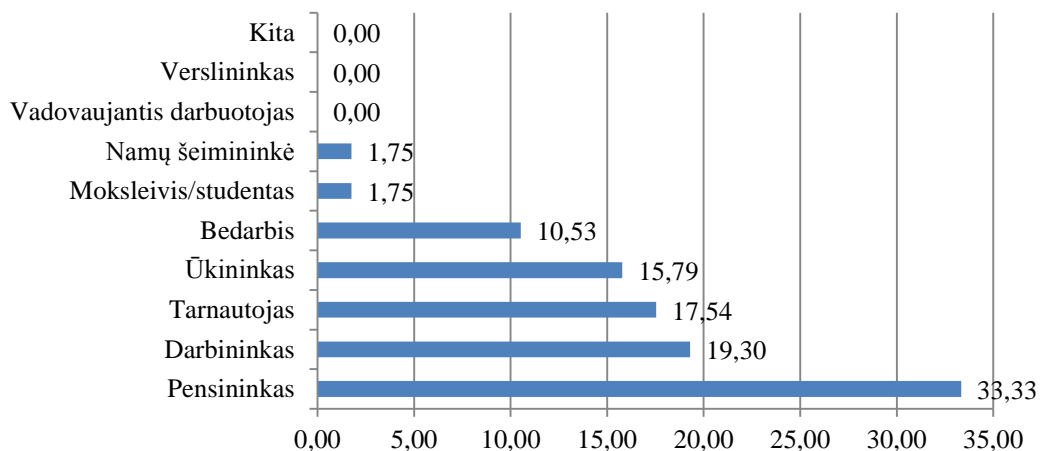
74 proc. apklaustųjų nurodė, jog jų šeimose yra bedarbių. Iš jų tik 9 šeimose yra po 1 bedarbį, penkiose šeimose - po 2 bedarbius.



20 pav. Respondentų pasiskirstymas pagal išsilavinimą ir užimtumą, proc.

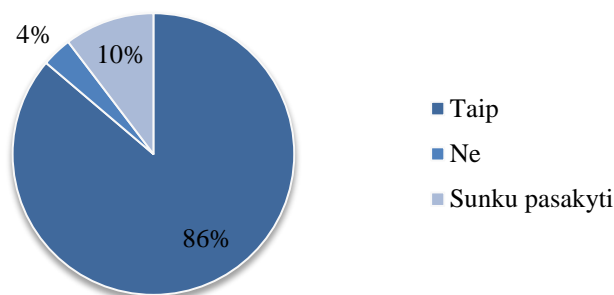
Analizuojant tyrimo dalyvius pagal socialinį statusą (žr. 21 pav.) nustatyta, jog daugiausiai respondentų yra pensininkai (33,33 proc.), kiti respondentai dirba darbininkais (19,30) arba

tarnautojais (17,45), dar viena dalis - ūkininkai (15,79 proc.) arba bedarbiai (10,53 proc.). Mažoji dalis yra moksleiviai/studentai ir namų šeimininkės (po 1,75 proc.). Toks respondentų pasiskirstymas pagal socialinį statusą leidžia spręsti apie seniūnijos gyventojų skirtingus poreikius ir galimai skirtingą požiūrį į seniūnijos vystymosi problemas bei galimybes.



21 pav. Respondentų pasiskirstymas pagal socialinį statusą, proc.

Didžioji dalis Molėtų rajono Balninkų seniūnijos gyventojų jaučia stiprius ryšius su savo gyvenamąja vietove ir ja didžiuojasi – 86 proc., nesididžiuoja tik 4 proc. apklaustųjų. Kiti respondentai šiuo klausimu nėra apsisprendę. Gauti atsakymai rodo, kad didžioji dauguma vietos gyventojų yra suinteresuoti savo gyvenamosios aplinkos likimu.

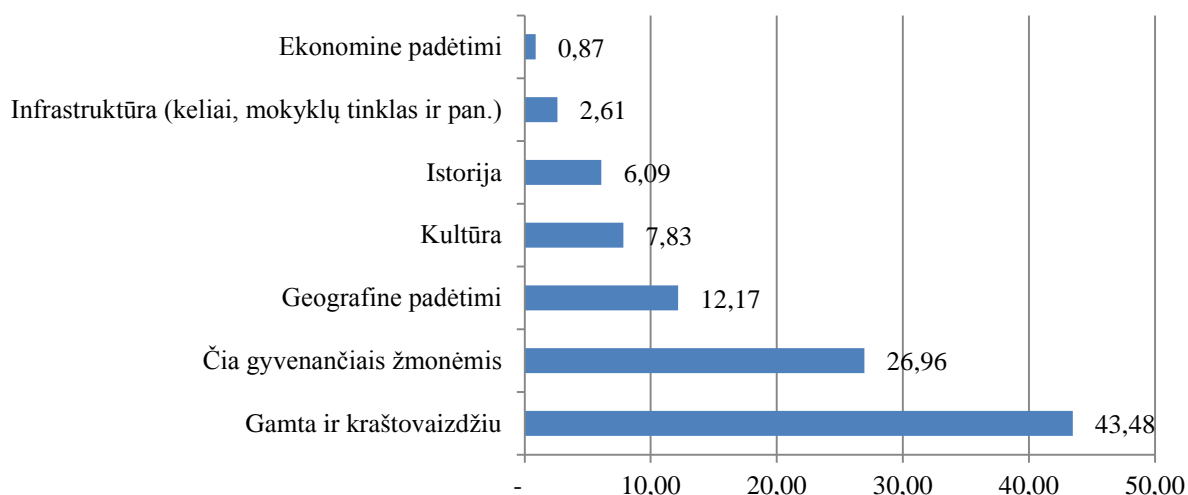


22 pav. Respondentų atsakymai į klausimą „Ar Jūs didžiuojatės savo gyvenamąja vietove?“, proc.

Vertinant gyvenamosios vietovės bruožus, kuriais labiausiai didžiuojamasi, buvo nustatyta, jog vietos gyventojai itin patenkinti gamta ir kraštovaizdžiu – 43,48 proc., didžiuojasi čia gyvenančiais žmonėmis – 29,96 proc. ir yra patenkinti krašto geografine padėtimi – 12,17 proc.

Prioriteto suteikimas minėtiems gyvenamosios vietovės bruožams leidžia daryti išvadą, kad gyvenimas seniūnijoje pozityviai vertinamas dėl sveikos, draugiškos ir geografiniu požiūriu patogios aplinkos. Mažiausiai respondentai didžiuojasi vietos ekonomine padėtimi – 0,87 proc., taip pat infrastruktūra – 2,61 proc. Nepaisant gerai vertinamo vietos verslo, krašto vertinimas ekonominiu požiūriu nekelia gyventojams pasididžiavimo.

Atsižvelgiant į vietovėje esančių žmoniškųjų ir gamtinių išteklių struktūrą bei kokybę, galima teigti, kad turint tokį potencialą, vietos ištekliai turėtų būti geriau panaudojami vietos ekonomikai vystyti.

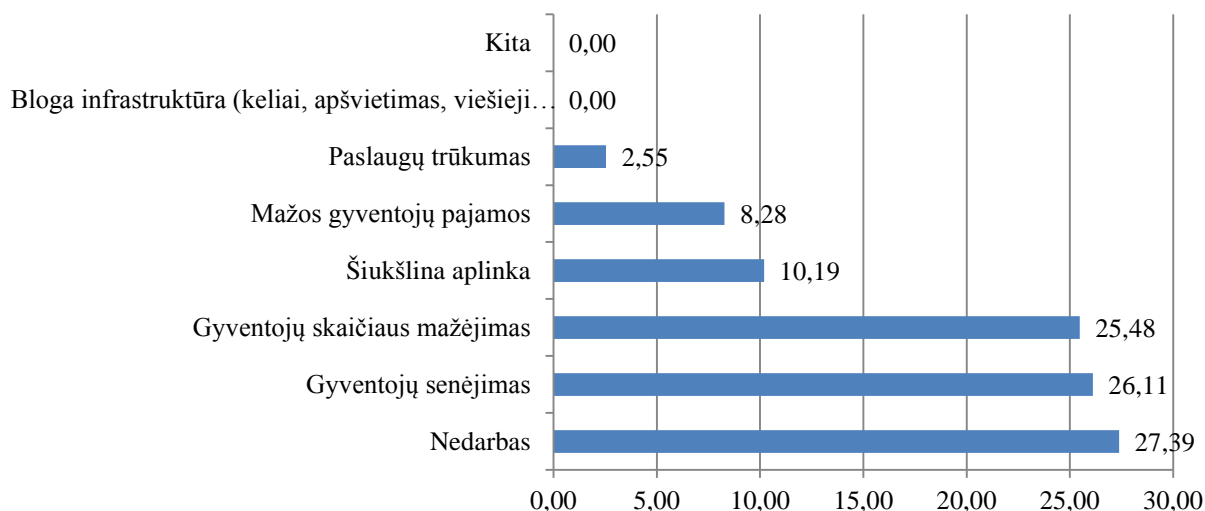


23 pav. Respondentų atsakymai į klausimą „Kokiu gyvenamosios vietovės bruožu ar vietos gyvenimo ypatumu labiausiai didžiuojatės?“, proc.

Analizuojant respondentų nuomonių pasiskirstymą dėl opiausių seniūnijos problemų (žr. 24 pav.) nustatyta, jog vyraujanti problema yra nedarbas – 27,39 proc. bei gyventojų senėjimas – 26,11 ir gyventojų skaičiaus mažėjimas – 25,48 proc.

Apklausoje rezultatai (žr. 21 pav.) rodo, jog kaimiškose vietovėse užimtumo problema yra labai opi, nes 74 proc. apklaustųjų šeimose yra po 1-2 bedarbius.

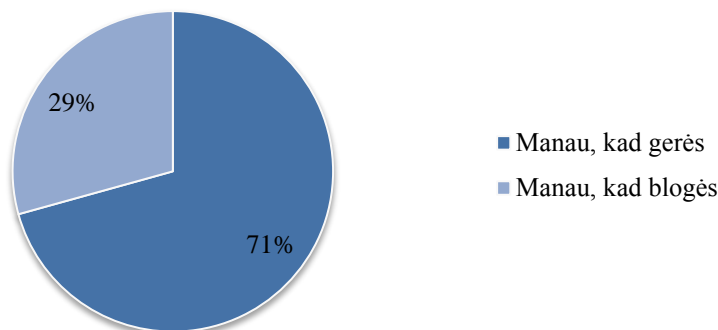
Kadangi 2011-2014 m. statistiniai duomenys rodo, kad iš seniūnijos išvykstančių gyventojų (29 asmenys) yra mažiau nei atvykstančių gyventojų (114 asmenys), tai gyventojų skaičiaus mažėjimo problema, kurią respondentai iškelia kaip viena iš trijų opiausių, formuojasi natūralios gyventojų kaitos pagrindu. Gautus apklausoje duomenis taip pat galima interpretuoti ir kaip signalą, kad „atėjuonys“ yra menkai integruoti į vietos bendruomenę, nes jų skaičiaus didėjimo vietos gyventojai „neužskaito“ suveddami bendrą gyventojų balansą.



24 pav. Respondentų atsakymai į klausimą „Kokia gyvenamosios vietovės problema Jūsų nuomone yra pati opiausia?“, proc.

Kitos opios seniūnijos problemos yra šiukšlina aplinka, mažos gyventojų pajamos ir paslaugų trūkumas. Vietos paslaugų trūkumas gali būti susijęs su maža vietos gyventojų perkamąja galia. Taip pat dėl nedidelės gyventojų perkamosios galios, kuriamos naujos ir plėtojamos esamos ekonominės veiklos turėtų būti orientuotos į išorės rinką, siekiant į vietovę pritraukti pajamas ir taip didinti vietos gyventojų pajamas.

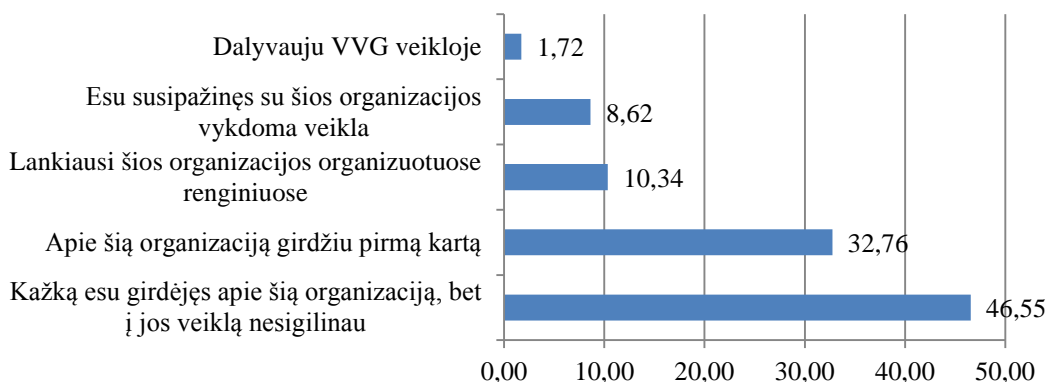
Tiriant respondentų nuomonę apie tai, kaip keisis gyvenimas jų gyvenamojoje vietovėje iki 2020 m. (žr. 25 pav.) dauguma respondentų nusiteikę optimistiškai ir mano, kad vietos gyventojų gyvenimo kokybė gerės – 71 proc., kad blogės mano 29 proc. Teigiamas požiūris į vietovės vystymąsi, leidžia manyti, kad vietos gyventojai mato vietos vystymosi potencialą arba turi idėjų, kaip galima pagerinti savo gyvenamosios aplinkos kokybę.



25 pav. Respondentų atsakymai į klausimą „Kaip keisis gyvenimas Jūsų gyvenamojoje vietovėje laikotarpiu iki 2020 m.“, proc.

Analizuojant vietos situaciją ir gyventojų gyvenimo kokybę, itin svarbu suvokti vietovės vystymosi potencialą, atpažinti vystymosi galimybes ir pažinti pagrindinius vietos plėtros dalyvius. Vienas jų – Molėtų rajono vietos veiklos grupė „Keisdamiesi keičiame“ (toliau VVG). Molėtų VVG telkia ir skatina visas vietos visuomenines organizacijas, savivaldos institucijas ir verslo struktūras bendrai veiklai gerinant gyvenimo kokybę kaimo vietovėse, įvairinant kaimo ekonomiką, skatinant vietos iniciatyvas ir partnerystę.

Tiriant respondentų atsakymus į klausimą „Ką žinote apie Molėtų rajono VVG „Keisdamiesi keičiame“ 46,55 proc. respondentų atsakė, jog yra kažką girdėję, tačiau į jos veiklą nesigilino, 32,76 proc. apklaustųjų teigė, kad apie šią organizaciją girdi pirmą kartą. Gauti apklausos rezultatai rodo silpną vietos bendruomenės partnerystę su rajone veikiančiomis institucijomis ir organizacijomis.



26 pav. Respondentų atsakymai į klausimą - Ką žinote apie Molėtų rajono vietos veiklos grupę „Keisdamiesi keičiame“?, proc.

Tyrimo rezultatai atskleidžia ir tai, kad vietos gyventojai yra per mažai informuoti apie Europos Sąjungos ir nacionalinės paramos kaimo plėtrai galimybes, taip pat naujas verslumo ugdymo ir ekonominių veiklų vystymo priemones.

Į klausimą, ar respondentai asmeniškai pajuto tokios paramos naudą sau ir savo gyvenamajai vietovei, net 79 proc. apklaustųjų atsakė, jog ES paramos poveikį pajuto, o 21 proc. respondentų ES paramos poveikio nepajuto arba jo nesuprato.

2. BALNINKŲ SENIŪNIJOS SSGG ANALIZĖ

Molėtų rajono Balninkų seniūnijos stiprybių, silpnybių, galimybių ir grėsmių matrica (toliau SSGG) (žr. 3 lentelę) parengta remiantis pačios bendruomenės išsakytomis mintimis, įžvalgomis apie vietovėje esančias problemas bei potencialą.

3 lentelė. Molėtų rajono Balninkų seniūnijos SSGG matrica

Stiprybės	Silpnybės
<ul style="list-style-type: none"> • Gera geografinė padėtis. • Dapkūniškio bendruomenės centras teikia daugiafunkces paslaugas (bendruomenės centras, su sale, virtuve, dušu, svečių kambariu, pagalbiniemis patalpomis, biblioteka). • Aktyvi Dapkūniškio bendruomenė, besidominti naujomis verslo idėjomis. • Dapkūniškio bendruomenė remiama išeivių ir turi užsienio partnerių. • Dapkūniškio bendruomenė atvira, socialiniai atsakinga, atskaitinga rėmėjams ir vietos gyventojams. • Seniūnijoje vyrauja pieno ūkiai, žmonės gamina pieno produktus. • Dapkūniškio bendruomenė organizuoja kultūrinį gyvenimą kaime. Renginius bando integruoti. • Stiprus tapatumo jausmas („Čia reikia gimti“) • Aktyvi Dapkūniškio bendruomenė turi savo ansamblį, dramos būrelį. • Bijutiškyje teikiamos maitinimo paslaugos (šventėms, laidotuvėms ir pan.) • Pozityvus bendruomenių požiūris, atvirumas naujovėms. • Bendruomenės žingeidžios, domisi ES ir Lietuvos kaimo plėtros politika bei jos galimybėmis. • Girsteitiškio bendruomenė turi dalį suremontuotų patalpų. • Girsteitiškis gausiai lankomas turistų. • Girsteitiškis turi 4 ežerus, 2 viešojo priėjimo pakrantes, ežeruose kaituojama, plaukiojama burlentėmis. • Aktyvus Girsteitiškio jaunimas savo lėšomis įsirengė paplūdimio tinklinio aikštelę. • Balninkuose teikiamos skalbimo paslaugos, veikia šarvojimo salė. • Bendruomenės pačios tvarkosi aplinką, į šią veiklą įtraukia soc. remtinus žmones. • Daug žmonių norinčių ir galinčių dirbti. • Švari, rami ir saugi aplinka gyventi, poilsiauti. 	<ul style="list-style-type: none"> • Balninkuose mažėja gimstamumas. Turi tik 3 ikimokyklinio amžiaus vaikus ir 6 mokyklinio amžiaus vaikus. • Balninkuose daug apleistų pastatų. • Bendruomenės baiminasi paraiškų pildymo, projektų rašymo, jaučiasi stokojantys žinių ir įgūdžių. • Balninkai baiminasi, kad gali netekti mokyklos. Čia mokosi tik 12 mokinių, o dirba 15 specialistų. Turi žmonių, pastatų, tačiau neturi informacijos apie ateities planus. • Daugėja senyvo amžiaus žmonių. • Dauguma Balninkų bendruomenės narių yra pasyvūs ir besipriešinantys inovacijoms. • Bendruomenėms trūksta informuotumo, savo kaip vaidmens suvokimo, įstatų, vertybinių nuostatų žinojimo. • Kai nėra aiškių veiklos planų, skiriama parama bendruomenių veiklai vystyti tik kiršina žmones.
Galimybės	Grėsmės
<ul style="list-style-type: none"> • Augs žemės ūkio produkcijos ir ypač natūralių maisto produktų paklausa. • Gyvenimas kaime taps labiau prestižinis. • Internetas ir kitos šiuolaikiškos komunikacijos priemonės mažins kaimo vietovių geografinį atotrūkį nuo šalies ekonomikos ir kultūros centrų. • Stiprės NVO vaidmuo sprendžiant skurdo ir 	<ul style="list-style-type: none"> • Mažės viešųjų paslaugų finansavimas. • Šalies regionų ekonominė ir socialinė raida išliks netolygi, stiprės didmiesčių ir pirmaujančių šalies regionų konkurencinė galia pritraukiant kapitalą ir darbo jėgą. • Tęsis specialistų ir jaunimo neracionali emigracija į užsienio šalis.

<p>kitas įsisenėjęsias visuomenės problemas.</p> <ul style="list-style-type: none"> • Visuomenė ir jos institucijos didesnę dėmesį skirs socialinei sanglaudai stiprinti ir įvairioms atskirties apraiškoms mažinti. • Visuomenės kaitos procesai taps vis labiau dinamiškesni. • Stiprės ekonominių ir socialinių inovacijų vaidmuo užtikrinant šalies regionų konkurencingumą. • Vis labiau populiariesnis taps sveikos gyvensenos stilius. • Augs kaimo vaidmuo tenkinant visuomenės pažintinius, kultūrinius ir rekreacinius poreikius. 	<ul style="list-style-type: none"> • Lietuvoje socialinės investicijos toliau grėsmingai atsiliks nuo ES vidurkio, todėl menka parama šeimai, ikimokykliniam vaikų ugdymui, švietimui ir sveikatos apsaugai dar labiau skatins darbingų žmonių emigraciją į užsienį • Didės profesiniai reikalavimai darbuotojams • Stiprės konkurencija darbo rinkoje, šalyje stigs itin aukštos kvalifikacijos specialistų. • Mažės nekvalifikuotos darbo jėgos poreikis. • Didės administraciniai reikalavimai verslui. • Išaugs produkcijos kokybės standartai. • Paramos kaimo plėtrai ir žemės ūkiui priemonės išliks sudėtingos, o jų įgyvendinimas reikalaus išorinės paramos.
--	---

3. BALNINKŲ SENIŪNIJOS VERTYBĖS IR VIZIJA IKI 2023 M.

Balninkų seniūnijos gyventojų vertybės:

• Visų vietos gyventojų įtraukimas į bendruomenės gyvenimą ir rūpinimasis jaunomis šeimomis.

• Solidarumas ir atjauta vyresnio amžiaus vietos bendruomenės nariams.

• Vietos kultūra, tradicijos, istorija ir vertybės.

Balninkų Seniūnijos teritorijos vizijos elementai iki 2023 metų:

• Versli bendruomenė.

• Stiprus vietos kultūrinis gyvenimas.

• Aktyvūs darbo rinkoje vietos gyventojai.

• Išvystos turizmo ir rekreacijos paslaugos.

• Darni ir susitelkusi bendruomenė.

4. BALNINKŲ SENIŪNIJOS PERSPEKTYVIOS PLĖTROS SRITYS 2014-2020 M. LAIKOTARPIU

Remiantis tyrimo duomenimis, SSGG analizės rezultatais ir vietos gyventojų išvalgomis galima teigti, kad Balninkų seniūnijoje perspektyviausia vystyti veiklas susijusias su *naujų darbo vietų kūrimu* (83,02 proc.). Taip pat tikslinga *vystyti paslaugas socialiai pažeidžiamoms bendruomenės grupėms* (67,86 proc.).

Tyrimo rezultatai atskleidė poreikį sudaryti *palankesnes sąlygas pradėti veiklą ūkininkavimo sektoriuje ir palengvinti kartų kaitos uždavinio sprendimą* (55,56 proc.).

Balninkų seniūnijoje tikslinga vystyti *novatoriškus projektus, stiprinti novatoriškų sprendimų priėmimo procesą* (50,91 proc.). Tai skatintų ne tik strateginį proveržį, ugdytų sumanią bendruomenę, bet ir padėtų įgyvendinti sumaniąją socializaciją, kai vietos plėtrai ir jaunimo integravimui sugebama panaudoti visus vietos ir išorės išteklius.

Balninkų seniūnijoje gausu išteklių, pagaminama vietos gaminių, todėl bendruomenė yra suinteresuota įgyvendinti *projektus, skatinančius vietos produkcijos perdirbimą ir realizaciją* (58,49 proc.). Vietos gyventojai, gaminantys vietos gaminius, gali kooperuotis ir savo veiklą plėsti seniūnijos teritorijai priklausančiuose pastatuose. Tyrimo rezultatai rodo, jog *viešosios infrastruktūros sutvarkymui ir pritaikymui bendruomenės poreikiams* taip pat reikalingas didžiulis dėmesys (50,00 proc.).

4 lentelė. Sritis, kurias svarbu finansuoti Molėtų rajone laikotarpiu iki 2020 m.

Sritis	Būtinybė plėtoti sritį, balais	
	1-nebūtina	5 - būtina
Paslaugų gyventojams (švietimo, kultūros, sporto, aplinkos tvarkymo ir pan.) plėtra		3,9
Paslaugų socialiai pažeidžiamoms grupėms (bedarbiams, vaikams, vyresnio amžiaus žmonėms, neįgaliesiems ir pan.) plėtra		4,4
Viešosios infrastruktūros (viešieji pastatai, viešosios erdvės, transporto infrastruktūra, vandentvarka ir pan.) pagerinimas		4,2
Turizmo infrastruktūros (pėsčiųjų ir dviračių takų, aktyvaus poilsio zonų ir pan.) plėtra ir paslaugų vystymas		3,7
Bendruomeniškumą skatinančios iniciatyvos (šventės, talkos, saugi kaimynystė ir kt.)		3,8
Savanorystę skatinančios veiklos (žmonių veiklos bendram labui)		3,7
Parama veiksams, kuriantiems darbo vietas, ir pačių darbo vietų kūrimas		4,7
Plačiajuosčio interneto prieigos suteikimas, viešųjų elektroninių paslaugų teikimo plėtra bei kaimo gyventojų skatinimas naudotis informacinėmis ir ryšio technologijomis		3,9
Naujovių skatinimas ir novatoriškų sprendimų diegimas kaimo vietovėse		4,1
Mokymosi visą gyvenimą ir profesinio mokymo žemės ūkio ir miškininkystės sektoriuose skatinimas		3,8
Palankesnių sąlygų pradėti veiklą ūkininkavimo sektoriuje sudarymas, visų pirma, kartų kaitos žemės ūkio sektoriuje palengvinimas		4,3
Projektai, skatinantys vietos produkcijos perdirbimą ir realizavimą		4,3
Biologinės įvairovės atkūrimas, išsaugojimas ir didinimas, ypač „Natura 2000“ ir kitose gamtinių požiūriu vertingose teritorijose, taip pat kraštovaizdžių būklės gerinimas		4,0
Atsinaujinančiųjų energijos išteklių, šalutinių produktų, atliekų, liekanų ir kitų nemaistinių žaliavų tiekimo ir naudojimo palengvinimas bioekonomikos tikslais		3,9

Respondentų nurodytas poreikis tam tikriems vietovės vystymo sprendimams gali būti įgyvendinamas pačių vietos gyventojų arba bendruomenės iniciatyva imantis verslo. 36 proc. tyrime dalyvaujančių respondentų atsakė, kad jie pradėtų verslą arba jį praplėstų, jeigu tam tikslui būtų suteikta Europos Sąjungos parama.

Respondentai taip pat nurodė (žr. 29 pav.), kokios priemonės pagerintų jaunimo situaciją seniūnijoje.



29 pav. Respondentų nuomonių pasiskirstymas dėl priemonių pagerinančių Molėtų r. kaimo jaunimo (iki 29 m.) ir jaunų šeimų situaciją, proc.

Respondentų atsakymai parodė, jog reikia remti jaunimo verslo iniciatyvas ir jas finansiškai skatinti (22,29 proc.). Taip pat svarbu sukurti lengvatinės sąlygas jaunų šeimų įsikūrimui, kad jauni žmonės galėtų apsigyventi vietovėje ir čia vystytų savo ekonominę veiklą.

Apibendrinant 29 pav. nurodytas priemones, pasitelkus vietos bendruomenės išvalgas bei SSGG analizės rezultatus, galima numatyti perspektyvias Molėtų rajono Balninkų seniūnijos plėtros kryptis:

- Seniūnijoje (Balninkuose) įkurti paslaugų centrą, teikiantį įvairias paslaugas seniūnijos gyventojams, ypač pasirūpinant senjorams.
- Plėtoti paslaugas socialiai pažeidžiamoms gyventojų grupėms.
- Vystyti sūrio kelią su edukacine programa.
- Sudaryti galimybes jauniems žmonėms kurtis ir gyventi kaimo vietovėje, taip pat imtis vykdyti ekonominę veiklą.
- Vystyti produktų surinkimo sistemą, aptarnaujančią ir gretimas teritorijas.
- Organizuoti bendruomenių lyderiams projektų rašymo, paraiškų rengimo ir buhalterinės apskaitos mokymus.
- Bendruomenių patalpose organizuoti vaikų ir jaunimo stovyklas.
- Gerinti viešąją socialinę infrastruktūrą.
- Vystyti saugios kaimynystės ir savipagalbos grupių veiklą.

Pateiktos Balninkų krašto bendruomenės rekomendacijos padės vietos lyderiams apsispręsti dėl vietos plėtros strategijos sprendimų, kuriuos siūlo Molėtų VVG „Keisdamiės keičiame“ įgyvendinti viso rajono mastu ES paramos 2014-2020 m. laikotarpiu (žr. priedą Nr. 2).

**SENIŪNIJOS SOCIALINĖS EKONOMINĖS SITUACIJOS ANALIZEI NAUDOJAMA
STATISTINĖ INFORMACIJA APIE SENIŪNIJOS GYVENTOJUS
(2011-2014 M. LAIKOTARPIU)**

Seniūnijos gyventojų skaičius iš viso:		Seniūnijos gyventojų skaičius pagal metus				Pastabos:
		2011	2012	2013	2014	
Pagal amžių	Iki 7 metų	28	27	32	31	Iš GVDIS
	7-13 m (įskaitytinai)	51	51	46	44	Iš GVDIS 7-16 m.
	14-29 (įskaitytinai)	140	136	121	110	Iš GVDIS 16-25 m.
	30-39 (įskaitytinai)	249	233	221	233	Iš GVDIS 25-45 m.
	40-46 (įskaitytinai)	273	276	277	276	Iš GVDIS 45-65 m.
	65 m. ir vyresni	294	289	287	274	Iš GVDIS
Namų ūkių skaičius		581	580	589	592	
Išvykusių per pastaruosius 5-ius metus iš seniūnijos gyventojų skaičius		6	6	9	8	
Atvykusių per pastaruosius 5-ius metus į seniūniją gyventojų skaičius		17	26	34	37	
Vienkiemį skaičius seniūnijoje		4	4	4	4	
Pagal lytį	Vyrai	506	501	487	484	
	Moterys	529	511	497	484	
Pagal gyvenamąją vietovę	Gyvenantys vienkiemiuose arba viensėdžiuose	-	-	-	-	
	Gyvenantys gyv. vietovėse iki 200 gyventojų (išskyrus viensėdžius)	496	471	460	413	
	Gyvenantys gyv. vietovėse nuo 201 iki 499 gyventojų	539	541	524	555	
	Gyvenantys gyv. vietovėse nuo 500 iki 1000 gyventojų	-	-	-	-	
	Gyvenantys gyv. vietovėse nuo 1001 iki 2999 gyventojų	-	-	-	-	
	Gyvenantys gyv. vietovėse nuo 3000 iki 6000 gyventojų (išskyrus savivaldybių centrus)	-	-	-	-	
Pagal užimtumą	Dirbantys (išskyrus savarankiškai dirbančiuosius)	259	243	262	260	
	Savarankiškai dirbantys (turintys verslo įmonę, dirbantys pagal verslo pažymą arba verslo liudijimą)	1	1	1	2	
	Užimtųjų skaičius žemės ir miškų ūkyje	331	323	291	266	
	Įmonių skaičius (tarp jų ir dirbančių pagal patentą)	1	3	3	2	
	Įmonių skaičius dirbančių turizmo ir rekreacijos srityje	6	6	6	7	
	Iki mokyklinio ir bendrojo ugdymo įstaigas seniūnijoje lankančių asmenų skaičius	66	66	54	46	
	Neužimtųjų (bedarbių) gyventojų skaičius (išskyrus gaunančius senatvės pensiją arba nedirbančius dėl negalios)	47	46	45	46	
	Asmenų gaunančių senatvės pensiją skaičius	294	289	287	274	
Pagal socialinę padėtį	Skurdą patiriančių šeimų skaičius	348	313	239	171	
	Socialinės rizikos asmenų skaičius	42	43	35	37	
Pagal visuomeninę veiklą	Aktyvių bendruomeninių ir kitų NVO skaičius seniūnijoje	3	3	3	3	
	Bendruomeninių ir kitų NVO narių skaičius	57	52	67	70	
	Bendruomeninių ir kitų NVO narių iki 45 m. skaičius	8	9	11	16	