



MOLĖTŲ RAJONO ČIULĖNŲ SENIŪNIJOS PLĖTROS PLANAS

Molėtų r. Čiulėnų seniūnija, 2015

TURINYS

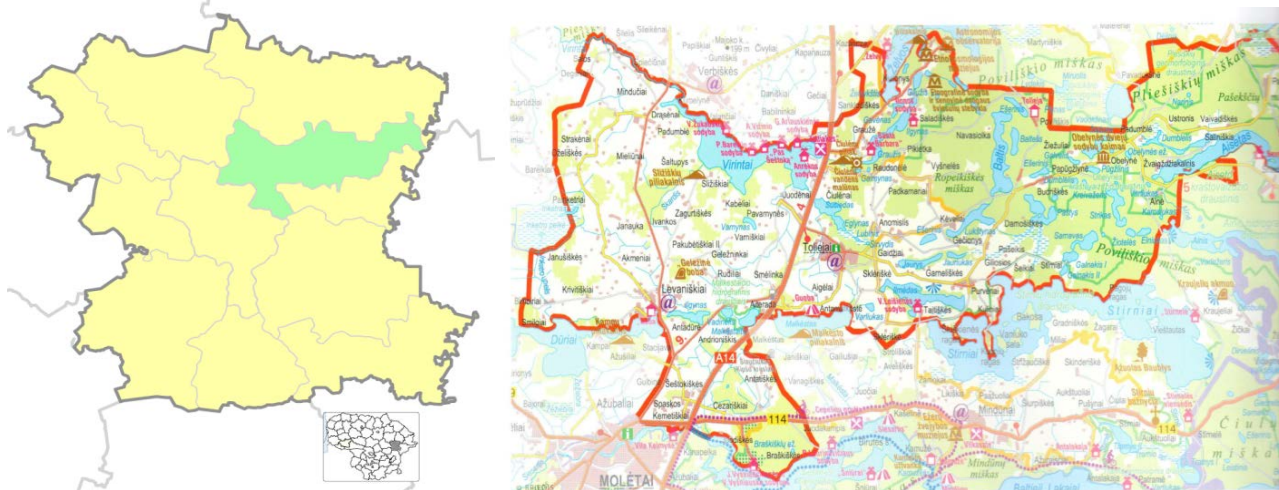
1. ČIULĖNŲ SENIŪNIJOS SOCIALINĖ EKONOMINĖ SITUACIJA	3
1.1. Bendra informacija apie seniūniją	3
1.2. Socialinė situacija	3
1.3. Ekonominė situacija.....	8
1.4. Socialinė infrastruktūra ir kultūros ištekliai.....	10
1.5. Gamtos ištekliai	13
1.6. Gyventojų nuomonė: opiausios krašto problemos ir ateities tendencijų vertinimas	13
2. ČIULĖNŲ SENIŪNIJOS SSGG ANALIZĖ	17
3. ČIULĖNŲ SENIŪNIJOS VERTYBĖS IR VIZIJA IKI 2023 M.....	18
4. ČIULĖNŲ SENIŪNIJOS PERSPEKTYVIOS PLĖTROS SRITYS 2014-2020 M. LAIKOTARPIU	19

1. ČIULĖNŲ SENIŪNIJOS SOCIALINĖ EKONOMINĖ SITUACIJA

1.1. Bendra informacija apie seniūniją

Molėtų rajono Čiulėnų seniūnija pasižymi savitu kraštovaizdžiu, kalvomis ir vaizdingais ežerais. Teritorija ribojasi su Molėtų miestu, Suginčių, Luokesos, Mindūnų ir Alantos seniūnijomis. Dalis teritorijos įeina į Labanoro regioninį parką. Pašekščių kaimas iš visų pusių apsuptas miškų, o Čiulėnų kaimas – trimis ežerais.

Seniūnijos teritorijos plotą sudaro 10 388 ha, kuriuose įsikūrę 85 kaimai ir viensėdžiai. Seniūnijos centras – Toliejai.



1 pav. Čiulėnų seniūnijos geografinė padėtis Molėtų rajone

Molėtų rajono Čiulėnų seniūnijoje yra 5 seniūnaitijos:

- **Juodėnų seniūnaitija** – Aidiečių k., Aiterados k., Čiulėnų k., Geležninkų k., Grauzės vs., Juodėnų k., Kabelių k., Kulionių k., Pakubėtiškių II k., Pavarnynių k., Rudilių k., Saladiškių k., Sanklodėškių k., Sliziškių k., Smėlinkos vs., Šaltupio k., Varniškių k., Zagurtiškių k. (261 gyventojas);
- **Levaniškių seniūnaitija** – Akmenių k., Antadūrės vs., Bimbirių k., Drąsėnų k., Ivankų k., Janaukos k., Janušiškių k., Krivitiškių k., Kumelynės k., Levaniškių k., Mielūnų k., Mindučių k., Oželiškių k., Padumblės k., Painketrių k., Pakubėtiškių I k., Smilgių vs., Strakėnų k. (466 gyventojai);
- **Purvėnų seniūnaitija** – Alnės k., Anomislio k., Budriškių k., Damošiškių k., Gaidalaučiznos k., Gaidžių k., Garneliškių k., Gečionių k., Giliųjų k., Kėvelių k., Kulinių k., Navasiolkos k., Obelynės k., Padumblės k., Paeisetės I k., Paeisetės II k., Pagojų k., Papūgžlynės k., Pašeikio k., Pašekščių k., Pikietkos vs., Poviliškio vs., Purvėnų k., Raudonėlės k., Saliniškio k., Sklėriškės k., Stirnių k., Stroliškių vs., Šeikių k., Šnieriškėlių k., Taitiškių k., Ustronio k., Vaivadiškių k., Vyšnelių k., Žiezulių k., Žvaigždžiakalnio k. (198 gyventojai);
- **Šeštokiškių seniūnaitija** – Andrioniškio k., Antatiškių k., Braškiškių k., Cezariškių k., Juodiškių k., Kemetiškių k., Spaskų k., Stacijavos k., Šeštokiškių k. (236 gyventojų);
- **Toliejų seniūnaitija** – Aigėlių k., Antamalkėstės k., Toliejų k., Užsienio k. (452 gyventojai).

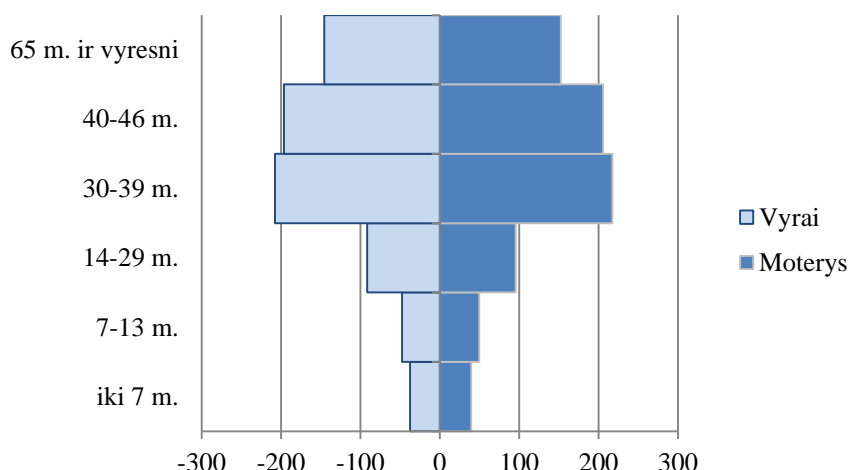
1.2. Socialinė situacija

Molėtų rajono Čiulėnų seniūnijos duomenimis, namų ūkių skaičius 2011 – 2014 m. laikotarpiu kito nežymiai (žr. 1 lentelę). 2014 m. duomenimis seniūnijoje gyvenamąją vietą deklaravo 783 namų ūkiai.

1 lentelė. Molėtų rajono Čiulėnų seniūnijos namų ūkių skaičius 2011-2014 m.

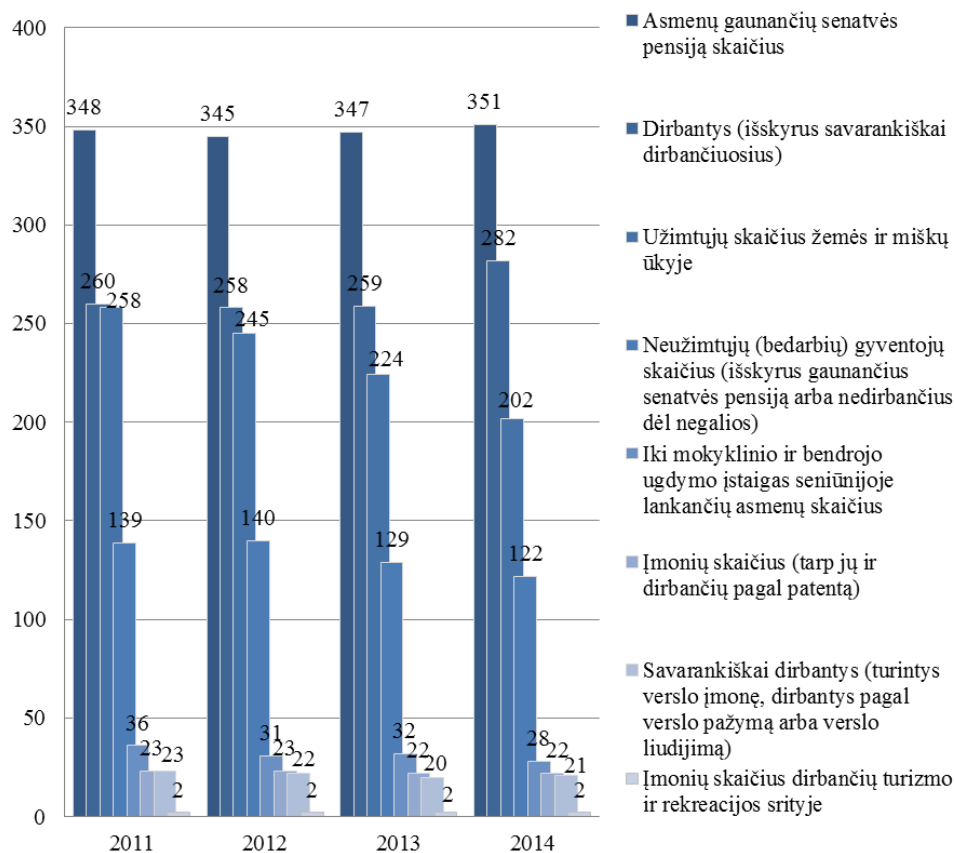
Metai	2011	2012	2013	2014
Namų ūkių skaičius	791	789	784	783

Per 2011-2014 m. iš seniūnijos išvyko 304 gyventojai, atvyko gyventi 206. Gyventojų migracijos santykis nėra subalansuotas.



2 pav. Molėtų rajono Čiulėnų seniūnijos gyventojų amžiaus struktūros piramidė

Seniūnijoje daugiausia gyvena 30-39 m. ir 40-46 m. žmonės (žr. 2 pav.). Šiuo metu seniūnijoje santykinai yra daug darbingo amžiaus žmonių. Žmogiškųjų išteklių potencialas yra pakankamai didelis, kad užtikrintų vietos ūkio plėtrą. Tačiau pastebima tendencija, jog 2011-2014 metų laikotarpiu, vaikų iki 7 metų skaičius sumažėjo nuo 88 iki 77, o vaikų nuo 7 iki 13 m. (įskaitytinai) sumažėjo nuo 119 iki 97. Neigiamas vaikų demografinis prieaugis signalizuoja apie pavojų seniūnijos gyvybingumui, todėl siekiant užtikrinti ilgalaikę krašto plėtrą būtini skubūs strateginiai sprendimai.



3 pav. Molėtų rajono Čiulėnų seniūnijos gyventojų skaičius 2011-2014 m., pagal užimtumą

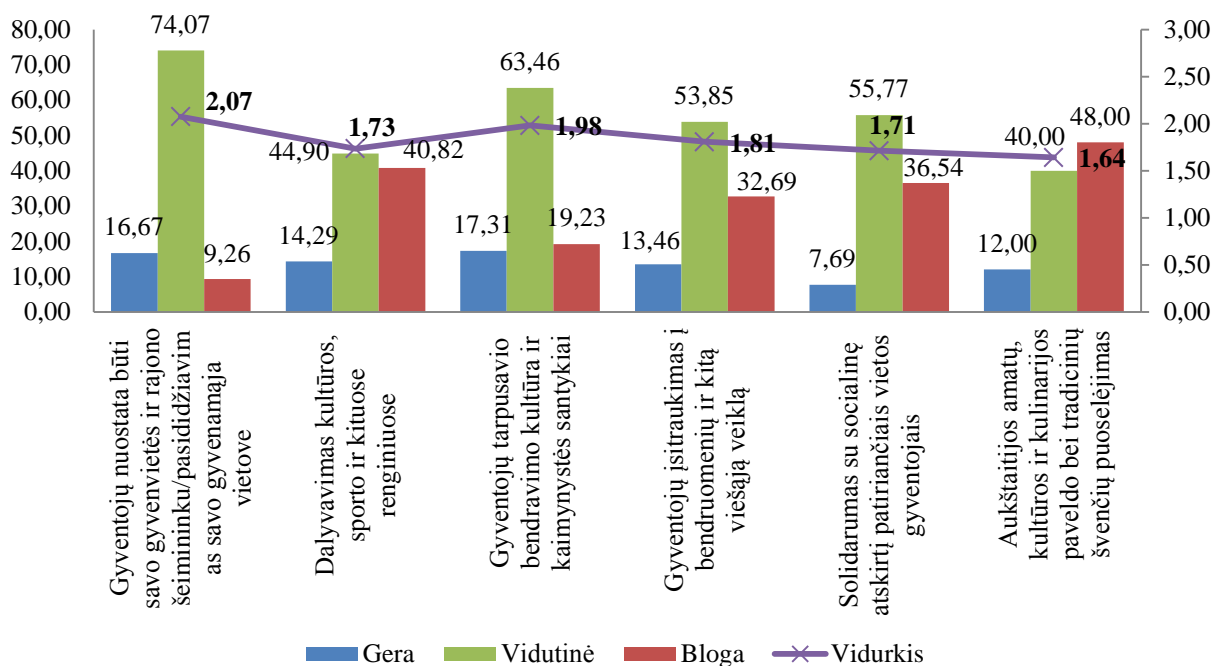
Analizuojant seniūnijos gyventojų skaičius kitimą pagal užimtumą (žr. 3 pav.) nustatyta, jog seniūnijoje daugiausiai gyvena asmenys, gaunantys senatvės pensiją, tačiau nuo 2011 metų šis

skaičius mažai pakito – išaugo nuo 348 iki 351 gyventojų. Antrąją pagal dydį gyventojų grupę sudaro asmenys, kurie dirba pagal darbo sutartis. Pastebima, kad tokių asmenų seniūnijoje 2011-2014 m. laikotarpyje padaugėjo nuo 260 iki 282 asmenų.

Bedarbiai seniūnijoje sudaro ketvirtąją pagal dydį gyventojų grupę ir jų nuo 2011 iki 2014 m. seniūnijoje sumažėjo nuo 139 iki 122 gyventojų. Septintąją gyventojų grupę (vieną iš mažiausių) sudaro asmenys dirbantys savarankiškai (turintys verslo įmonę, dirbantys pagal verslo pažymą arba verslo liudijimą). Vietos gyventojai dar nedrąsiai imasi nuosavo verslo, galbūt stokoja žinių ir/arba gerosios praktikos patirties. Vietos bendruomenei tikslinga siūlyti įvairias vadybos, konsultavimo ir mokymo priemones, kurios ugdytų gyventojų verslumą, skatintų bendradarbiavimą ir padėtų kooperuoti smulkiają ūkinę veiklą.

Kaimiškų vietovių vystymo sprendimų kokybė didžiąją dalimi priklauso nuo jų atitikties vietos gyventojų poreikiams bei sprendimų priėmėjų savo vaidmens suvokimo, todėl įvairios edukacinės ir švietėjiškos priemonės teikia ekonominę naudą.

Remiantis Molėtų rajono situacijos ir vietos gyventojų būklės tyrimo (2015) rezultatais, nustatyta, jog vietos gyventojų nuostatų, vertybių ir interesų būklės vertinimas gana kritiškas (žr. 4 pav.) – pagal daugelį parametrų duomenys yra žemesni nei vidutiniai. Geriausiai vertinama nuostata būti savo gyvenvietės ir rajono šeiminku/pasididžiavimas savo gyvenamąja vietove. Šio parametro būklė vertinama šiek tiek aukščiau nei vidutinė (2,07 balo). Mažesniu nei vidutiniu balu (1,98 balo) vertinama gyventojų tarpusavio bendravimo kultūra ir kaimynystės santykiai, nors pastarųjų sričių tendencijos rodo gerėjančią padėtį.



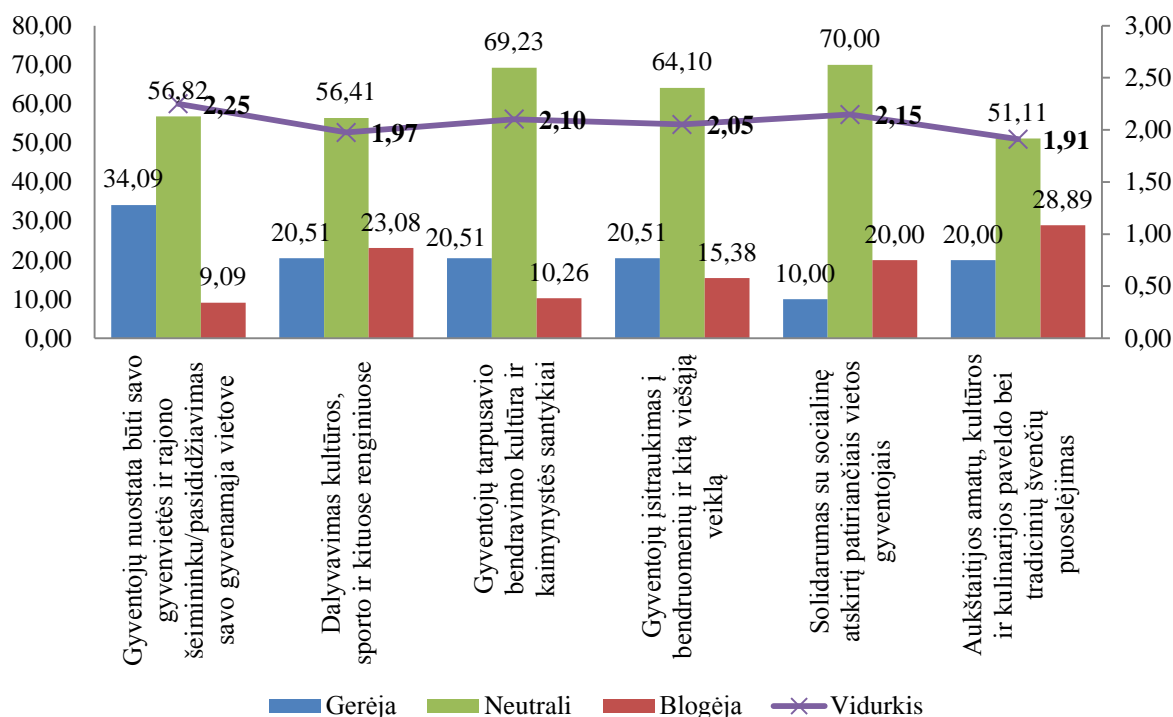
4 pav. Vietos gyventojų nuostatų, vertybių, interesų būklės vertinimas, balais

*Išteklių būklės vertinimo skalė: 1 balas – būklė bloga; 2 balai – būklė vidutinė; 3 balai – būklė gera.

Pakankamai blogai vertinami vietos gyventojų gebėjimai puoselėti Aukštaitijos amatų, kultūros ir kulinarijos paveldą, tradicinių švenčių šventimą ir pan. (1,64 balo), taip pat vietos gyventojų dalyvavimas kultūros, sporto ir kituose renginiuose (1,73 balo), gyventojų solidarumas su socialinę atskirtį patiriančiais vietos gyventojais (1,71 balo) bei gyventojų įsitraukimas į bendruomenių ir kitą viešąją veiklą (1,81 balo).

Analizuojant Čiulėnų seniūnijos gyventojų nuostatų, vertybių, interesų pokyčių/ tendencijas (žr. 5 pav.), pastebėta, kad tokios sritys kaip gyventojų įsitraukimas į bendruomenių ir kitą viešąją veiklą, taip pat dalyvavimas kultūros, sporto ir kituose renginiuose išlieka stabilūs. Šių išteklių išvystymo būklė nėra gera, todėl tendenciją, kuri rodo nesikeičiančią padėtį, taip pat nėra gera.

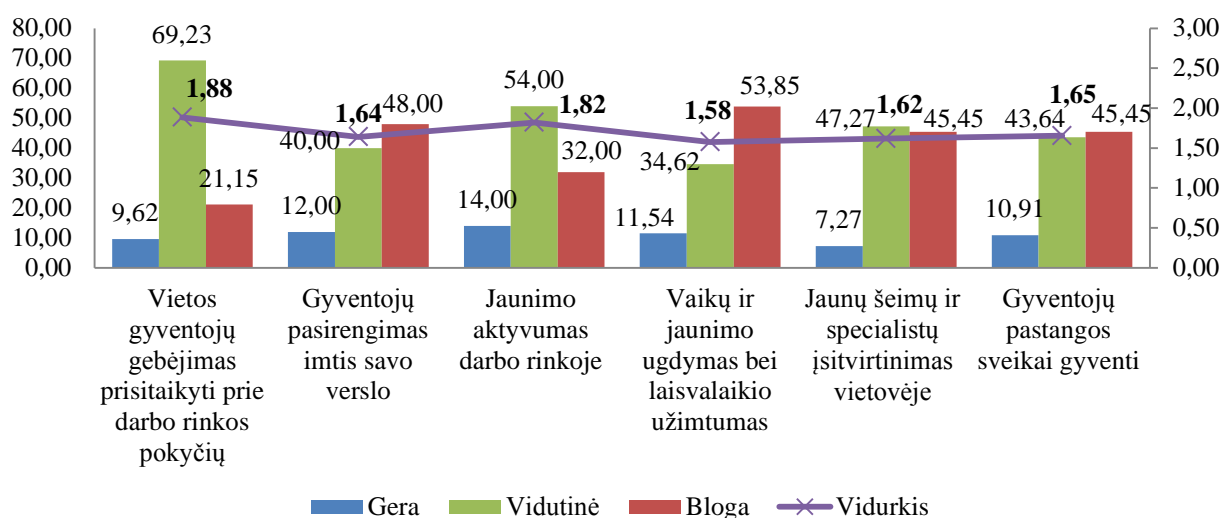
Stabili padėtis šiuo atveju reiškia blogėjimą, todėl būtini tam tikri valdymo sprendimai, padedantys sustiprinti vietovės socialinį kapitalą, t.y. vietos gyventojų vertybines nuostatas, bendradarbiavimą ir pasitikėjimą vieni kitais.



5 pav. Vietos gyventojų nuostatų, vertybių, interesų vystymosi tendencijų vertinimas, balais

*Išteklių būklės vertinimo skalė: 1 balas – blogėjanti tendencija; 2 balai – neutrali tendencija; 3 balai – gerėjanti tendencija.

Analizuojant žmogiškųjų išteklių būklę išaiškėjo (žr. 6 pav.), kad seniūnijoje prastai išvystytas vaikų ir jaunimo ugdymas bei laisvalaikio užimtumas (1,58 balo), jaunų šeimų ir specialistų įsitvirtinimas (1,62 balo) ir vietos gyventojų pasirengimas imtis savo verslo (po 1,64 balo). Šie rezultatai pagrindžia anksčiau jau minėtą faktą, kad seniūnijoje mažai asmenų, užsiimančių nuosavu verslu.



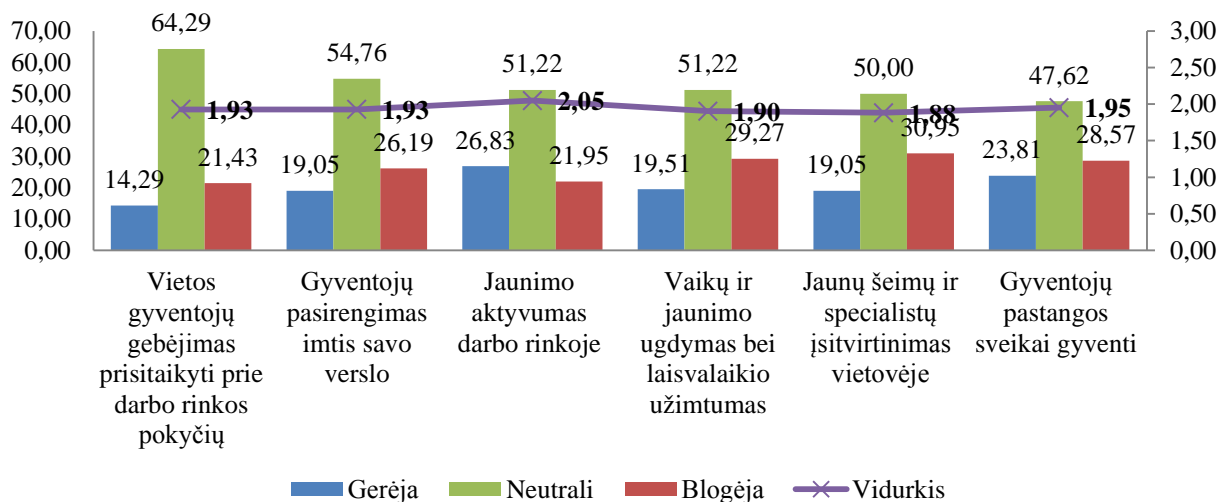
6 pav. Žmogiškųjų išteklių būklės vertinimas, balais

*Išteklių būklės vertinimo skalė: 1 balas – būklė bloga; 2 balai – būklė vidutinė; 3 balai – būklė gera.

Molėtų rajono Čiulėnų seniūnijoje silpnai vertinamos vietos gyventojų pastangos sveikai gyventi (1,65 balo).

Žemiau nei vidutiniu balu vertinamas jaunimo aktyvumas darbo rinkoje (1,82 balo) ir vietos gyventojų gebėjimas prisitaikyti prie darbo rinkos pokyčių (1,88 balo).

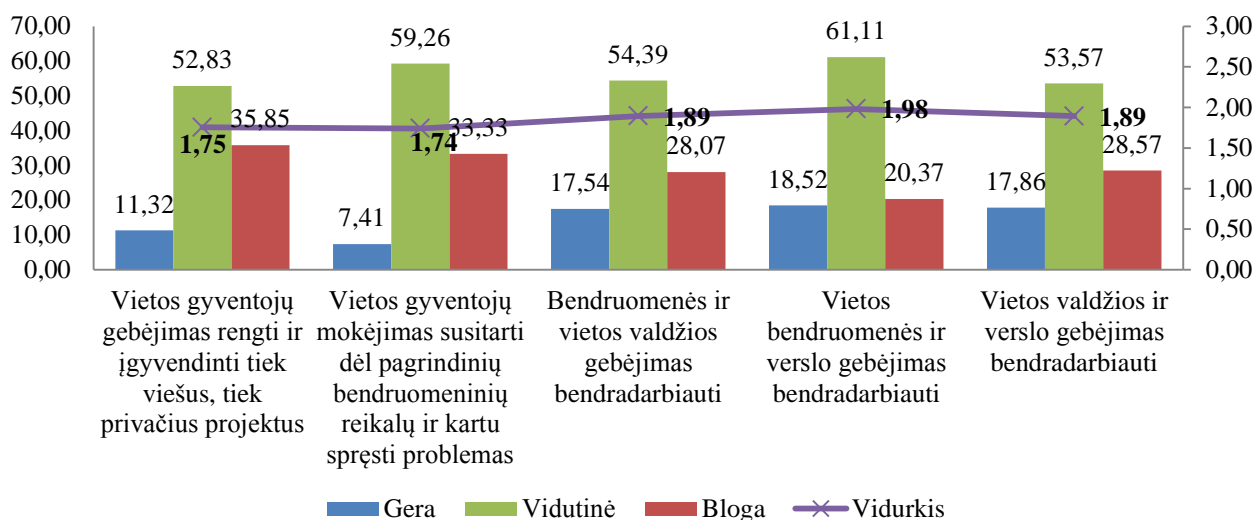
Tyrimo rezultatai rodo, jog situacija žmoniškųjų išteklių srityje išlieka daugiau mažiau stabili (žr. 7 pav.) - fiksuojama silpnai išreikšta blogėjimo tendencija. Labiau blogėja jaunų šeimų ir specialistų įsitvirtinimas vietovėje (tendencija – 1,88 balo). Akivaizdu, kad reikia gerinti jaunų šeimų įsikūrimo galimybes ir gyvenamąją aplinką, jei realiai siekiama ateityje užtikrinti vietovės gyvybingumą.



7 pav. Žmoniškųjų išteklių vystymosi tendencijų vertinimas, balais

*Išteklių būklės vertinimo skalė: 1 balas – blogėjanti tendencija; 2 balai – neutrali tendencija; 3 balai – gerėjanti tendencija.

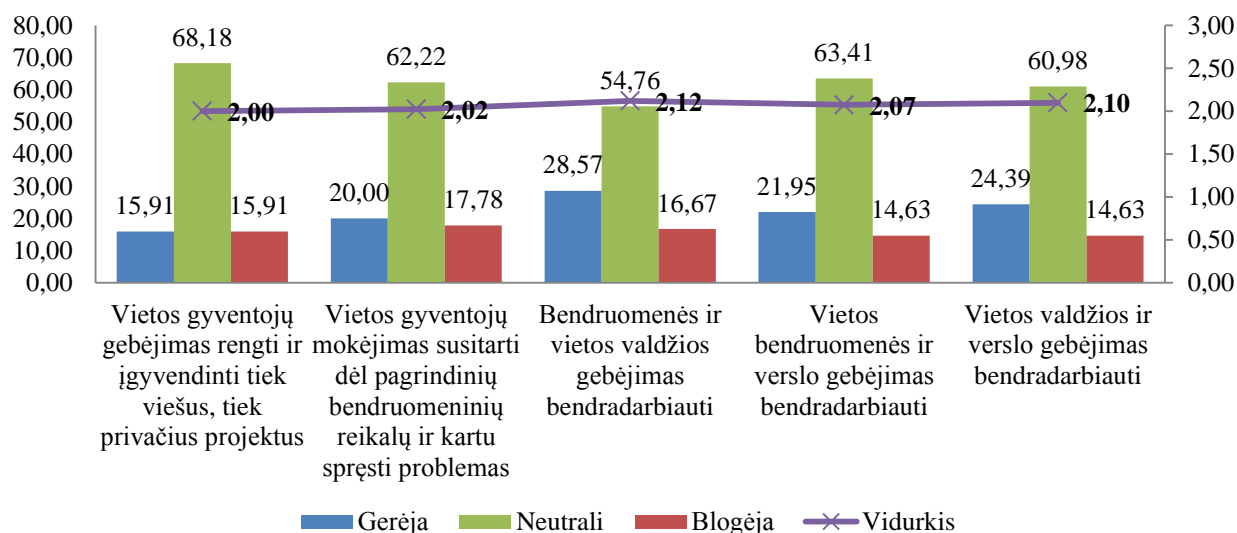
Analizuojant vietos gyventojų profesinę patirtį ir įgūdžius (žr. 8 pav.) buvo nustatyta, kad silpnai vertinami vietos gyventojų gebėjimai rengti ir įgyvendinti tiek viešus, tiek privačius projektus (1,75 balo), taip pat vietos gyventojų gebėjimai susitarti dėl pagrindinių bendruomeninių reikalų ir kartu spręsti problemas (1,74 balo).



8 pav. Vietos gyventojų profesinės patirties ir įgūdžių būklės vertinimas, balais

*Išteklių būklės vertinimo skalė: 1 balas – būklė bloga; 2 balai – būklė vidutinė; 3 balai – būklė gera.

Bendruomenės ir vietos valdžios bei vietos verslo gebėjimai bendradarbiauti vertinami kiek žemiau nei vidutiniškai, tačiau šie gebėjimai bendradarbiauti turi tendenciją gerėti. Tai rodo stiprėjančius partnerystės ryšius tarp viešo, privataus ir nevyriausybinių sektorių, kurie yra labai svarbūs užtikrinant seniūnijos ateities perspektyvas.



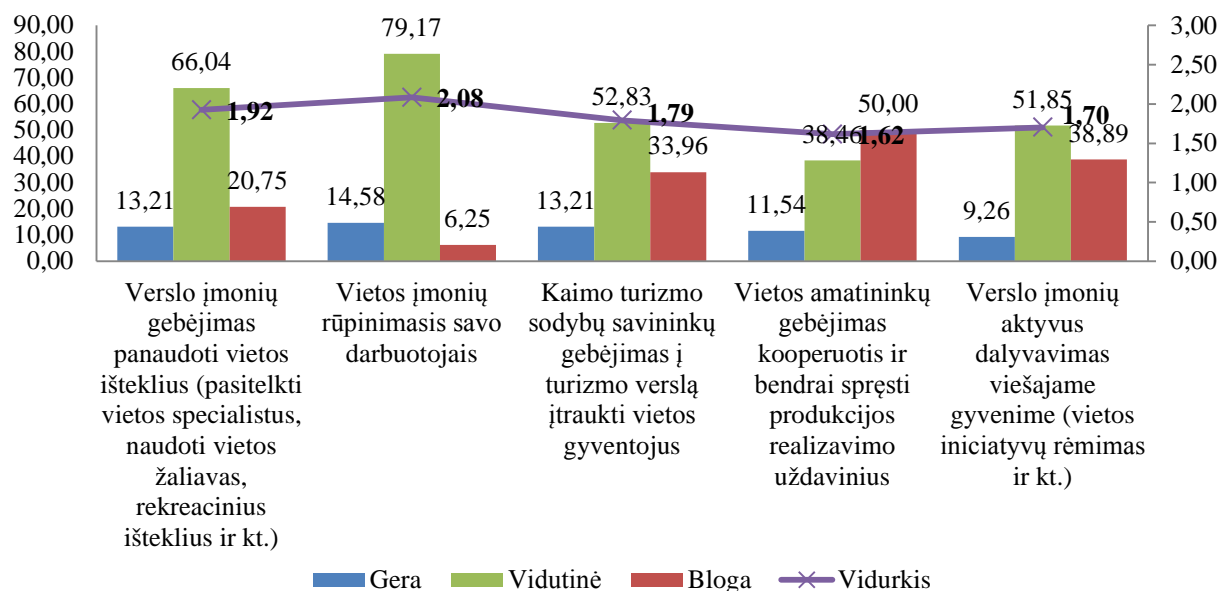
9 pav. Vietos gyventojų profesinės patirties ir įgūdžių vystymosi tendencijų vertinimas, balais

*Išteklių būklės vertinimo skalė: 1 balas – blogėjanti tendencija; 2 balai – neutrali tendencija; 3 balai – gerėjanti tendencija.

1.3. Ekonominė situacija

Čiulėnų seniūnijos duomenimis, seniūnijoje veiklą vykdo 22 įmonės (tame skaičiuje ir dirbantys pagal patentą) bei dvi turizmo ir rekreacijos paslaugas teikiančios įmonės – poilsio namai: „Baltis“ (Budriškių k.), „Tolieja“ (Poviliškio vs.), taip pat 8 kaimo turizmo sodybos.

Tyrimo metu buvo analizuojama rajone veikiančių įmonių veiklos vystymo būklė (žr. 10 pav.). Kiek žemiau nei vidutiniškai vertinami verslo įmonių gebėjimai panaudoti vietos išteklius naujiems vietovių vystymo sprendimams parengti, verslui vystyti ir pan. (1,92 balo). Vietos įmonių rūpinimasis savo darbuotojais vertinamas geriau (2,08 balo).



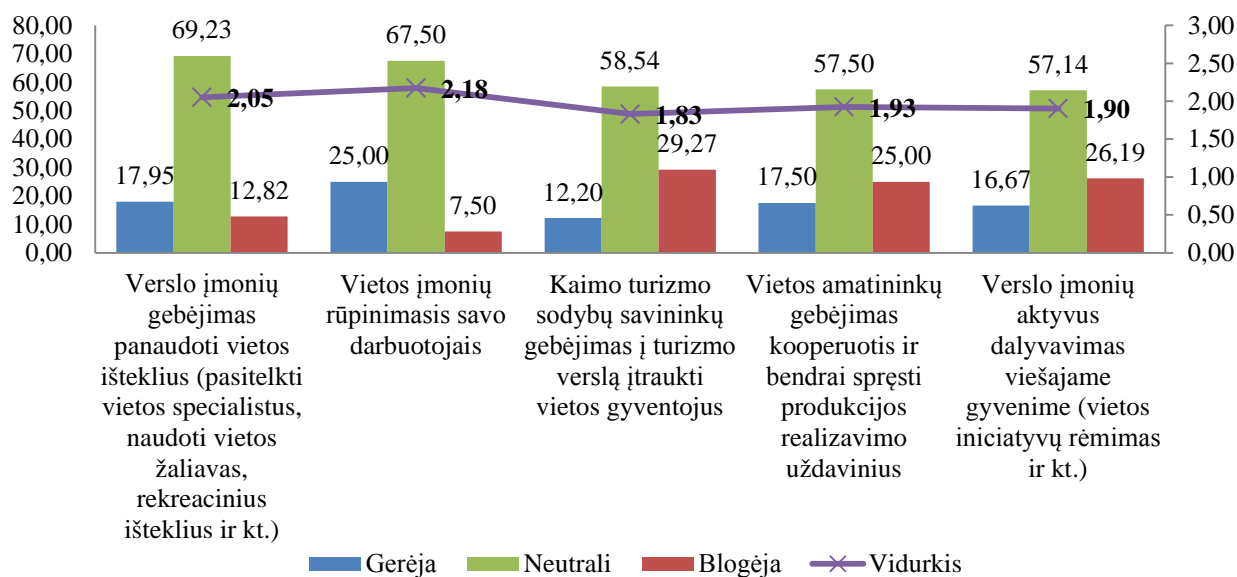
10 pav. Rajone veikiančių verslo įmonių ir jų veiklos būklės vertinimas, balais

*Išteklių būklės vertinimo skalė: 1 balas – būklė bloga; 2 balai – būklė vidutinė; 3 balai – būklė gera.

Blogai vertinami vietos amatininkų gebėjimai kooperuotis ir bendrai spęsti produkcijos realizavimo uždavinius (1,62 balo), verslo įmonių aktyvus dalyvavimas viešajame gyvenime (1,70 balo) ir kaimo turizmo sodybų savininkų gebėjimas į turizmo verslą įtraukti vietos gyventojus (1,79

balo). Gauti kritiški vertinimai rodo, jog seniūnijoje vis dar stokojama darnaus verslo vystymo, orientuoto į vietos išteklių geresnį panaudojimą viešosios gėrybėms sukurti ir kaimiškų vietovių žmonių gyvenimo kokybei pagerinti.

Tyrimo rezultatai atskleidė, kad prastėja situacija bandant įtraukti vietos gyventojus į ekonominę veiklą (žr. 11 pav.). Vietos verslininkai, ypač vystantys turizmo paslaugas, nėra linkę įdarbinti vietos gyventojus (1,83 balo).

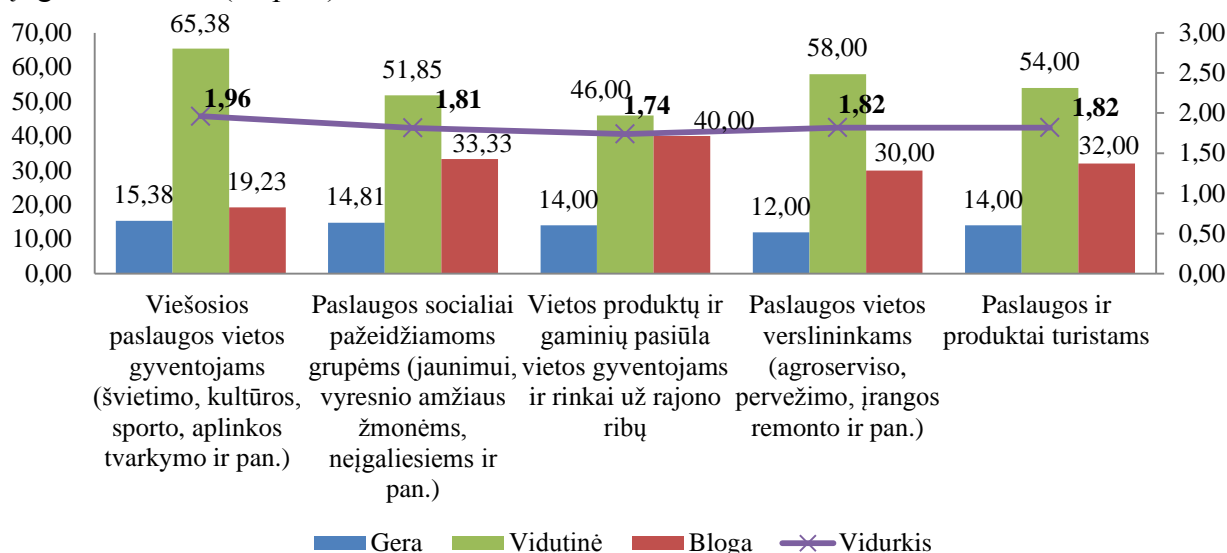


11 pav. Rajone veikiančių verslo įmonių ir jų veiklos vystymo tendencijų vertinimas, balais

*Išteklių būklės vertinimo skalė: 1 balas – blogėjanti tendencija; 2 balai – neutrali tendencija; 3 balai – gerėjanti tendencija.

Taip pat blogėja situacija šiose srityse: vietos amatininkų gebėjimas kooperuotis ir bendrai spręsti produkcijos realizavimo uždavinius (1,93 balo) bei verslo įmonių aktyvus dalyvavimas viešajame gyvenime, paremiant vietos iniciatyvas, įvairius renginius ir idėjas (1,90 balo).

Analizuojant seniūnijos vietos ūkio būklę tikslinga atsižvelgti ir į vietos gyventojų pateiktą rajono/savivaldybės prekių, paslaugų ir darbo rinkos išvystymo būklės vertinimą, kuris pasirodė esąs gana kritiškas (12 pav.).



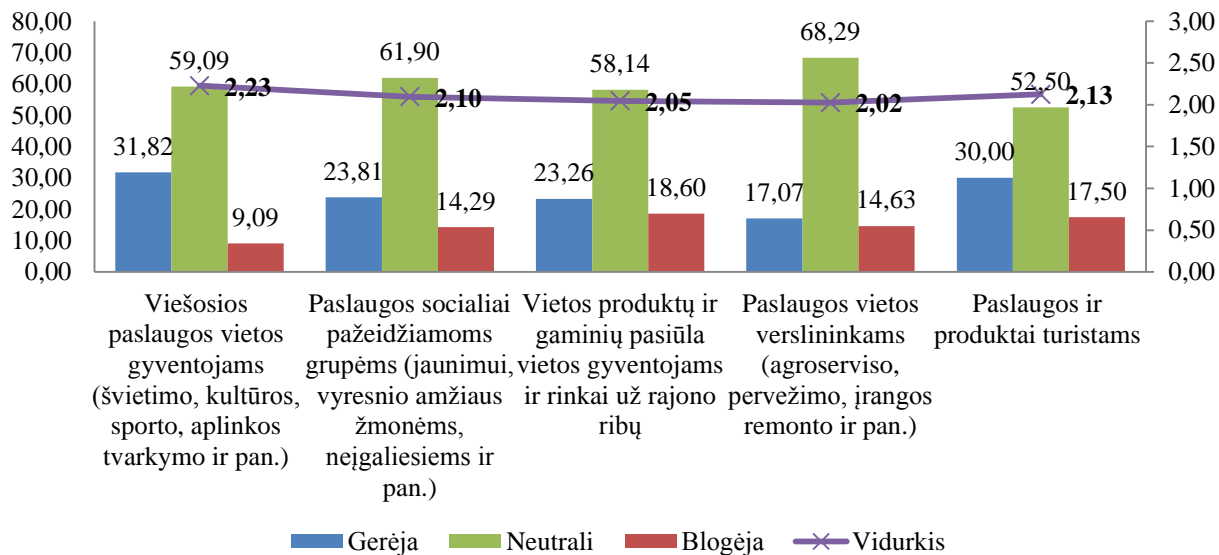
12 pav. Rajono prekių, paslaugų ir darbo rinkų išvystymo būklės vertinimas, balais

*Išteklių būklės vertinimo skalė: 1 balas – būklė bloga; 2 balai – būklė vidutinė; 3 balai – būklė gera.

Šiek tiek žemiau nei vidutiniu balu vertinamos viešosios paslaugos vietos gyventojams. Švietimo, konsultavimo, kultūros renginių, sporto renginių ir sportinės bazės išvystymas, aplinkos tvarkymo paslaugos įvertintos aukščiausiai - 1,96 balu. Prasčiau vertinami visi kiti paslaugų

sektorius parametrai: paslaugos socialiai pažeidžiamoms grupėms (jaunimui, vyresnio amžiaus žmonėms, neįgaliesiems ir kt.) - 1,81 balo; paslaugos vietos verslininkams ir turistams - po 1,82 balus.

Analizuojant rajono prekių, paslaugų ir darbo rinkos vystymosi tendencijas (žr. 13 pav.) pastebėta, kad jos rodo gerėjančią situaciją. Gerėja viešosios paslaugos vietos gyventojams (2,23 balo), paslaugos ir produktai turistams (2,13 balo), bei paslaugos socialiai pažeidžiamoms grupėms (2,13 balo).



13 pav. Rajono prekių, paslaugų ir darbo rinkų išsivystymo tendencijų vertinimas, balais

*Išteklių būklės vertinimo skalė: 1 balas – blogėjanti tendencija; 2 balai – neutrali tendencija; 3 balai – gerėjanti tendencija.

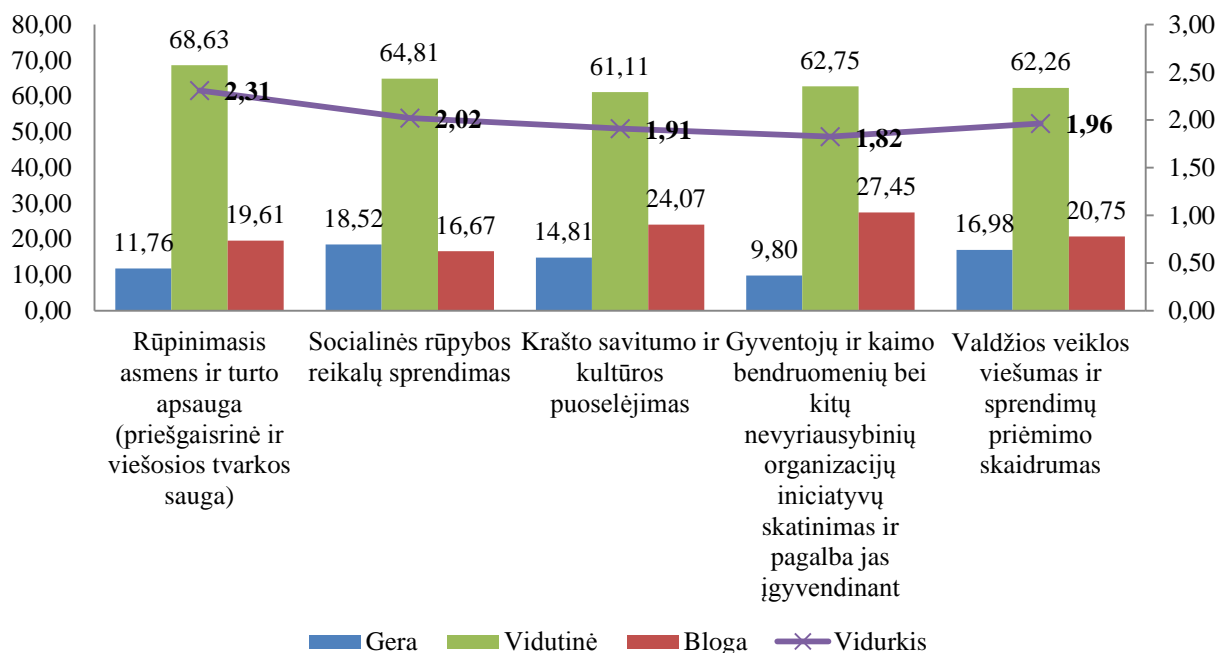
Galima teigti, kad seniūnijoje yra neišnaudotų galimybių vystyti verslus, kurių dėka būtų kuriamos socialinės gerybės ir tenkinami vietos gyventojų, turistų, ir kitų čia atvažiuojančių svečių poreikiai.

1.4. Socialinė infrastruktūra ir kultūros ištekliai

Molėtų rajono Čiulėnų seniūnijoje veikia trys visuomeninės organizacijos (Toliejų bendruomenės centras; Levaniškių bendruomenės centras; Kultūros taryba), kurios vysto seniūnijos kultūrinį gyvenimą ir tam tikra prasme yra atsakingos už seniūnijos įvaizdį ir gyventojų tapatumą su seniūnijos istorija, tradicijomis, vertybėmis ir čia gyvenančiais arba iš čia kilusiais žymiais žmonėmis.

Analizuojant rajone veikiančių institucijų ir valdžios veiklos būklę, pastebėta, jog ji vertinama gana kritiškai (žr. 14 pav.). Geriausiai seniūnijos gyventojai vertina rūpinimąsi asmens ir turto apsauga (2,31 balo).

Žemiau nei vidutiniškai vertinami veiksmai susiję su krašto savitumo ir kultūros puoselėjimu (1,91 balo) bei gyventojų ir kaimo bendruomenių ir kitų nevyriausybinių organizacijų iniciatyvų skatinimas ir pagalba jas įgyvendinant (1,82 balo).

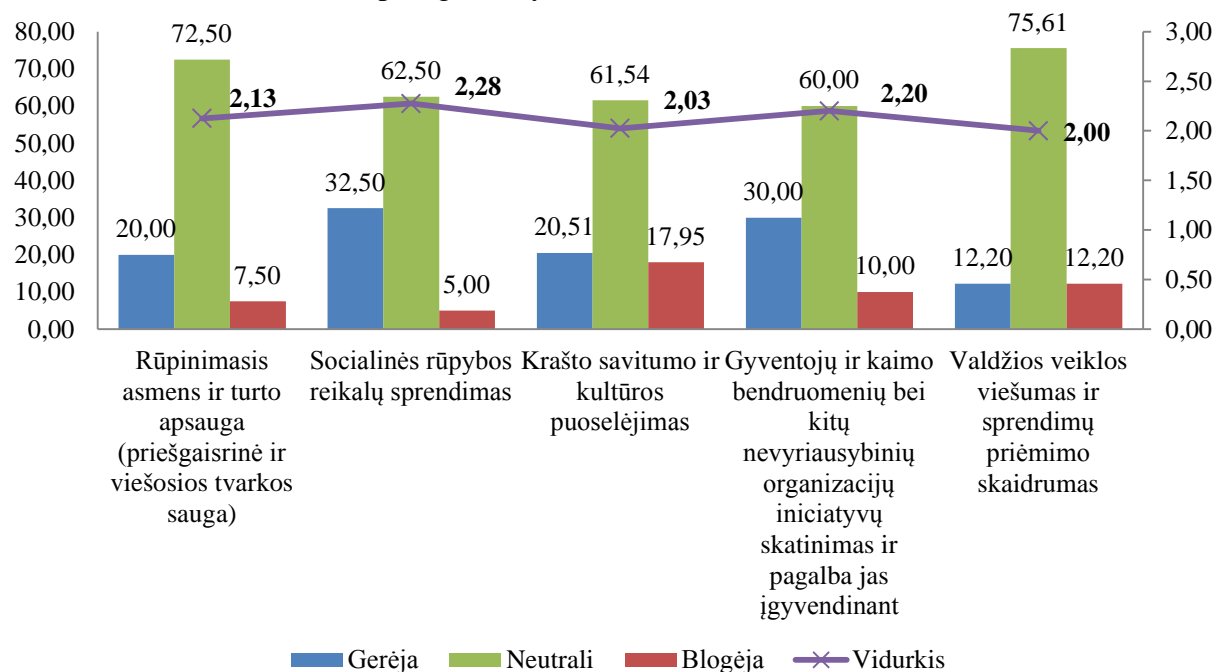


14 pav. Rajone veikiančių institucijų ir valdžios veiklos būklės vertinimas, balais

*Išteklių būklės vertinimo skalė: 1 balas – būklė bloga; 2 balai – būklė vidutinė; 3 balai – būklė gera.

Gana kritiškai vertinamas ir valdžios veiklos viešumas bei sprendimų priėmimo skaidrumas (1,96 balo). Vidutiniškai vertinamas ir socialinės rūpybos klausimų sprendimas (2,02). Iš gautų tyrimo rezultatų galima daryti prielaidas, kad vietos gyventojams trūkstant susitelkimo ir pačių iniciatyvos rūpintis vietos socialiniais reikalais kyla įvairios įtampos, nes socialinio dialogo praktika, ieškant sprendimų, pakeičiama kaltųjų paieška, bandant įvardinti, kas kaltas dėl paslaugų trūkumo, ar prastesnės jų kokybės.

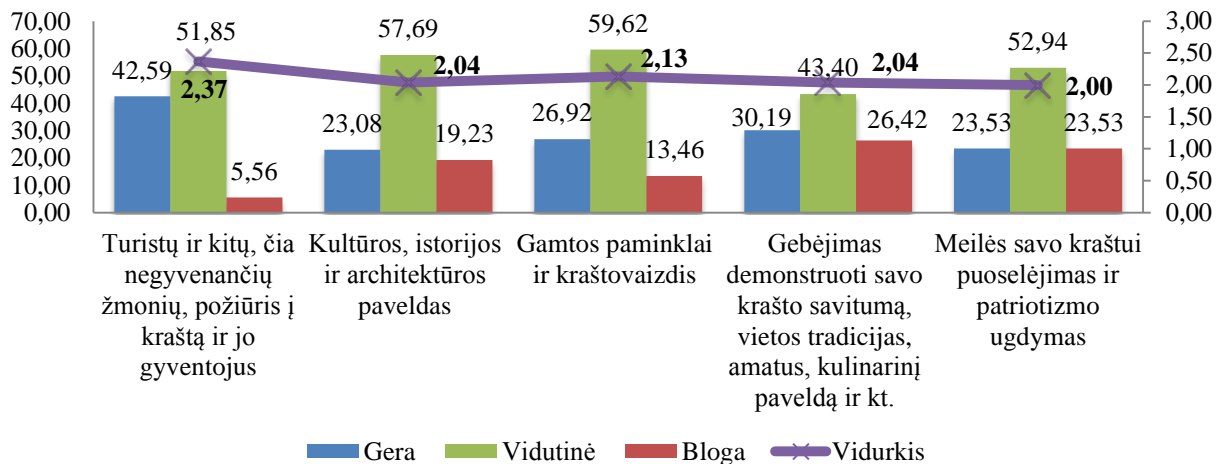
Analizuojant rajone veikiančių institucijų ir valdžios veiklos tendencijas (žr. 15 pav.), nustatyta, kad situacija šiek tiek gerėja arba išlieka stabili. Kiek didesni teigiami pokyčiai pastebimi socialinės rūpybos (2,28 balo), gyventojų ir kaimo bendruomenių ir kitų NVO iniciatyvų skatinime (2,20 balo) bei asmens ir turto apsaugos srityse (2,13 balo).



15 pav. Rajone veikiančių institucijų ir valdžios veiklos vystymo tendencijų vertinimas, balais

*Išteklių būklės vertinimo skalė: 1 balas – blogėjanti tendencija; 2 balai – neutrali tendencija; 3 balai – gerėjanti tendencija.

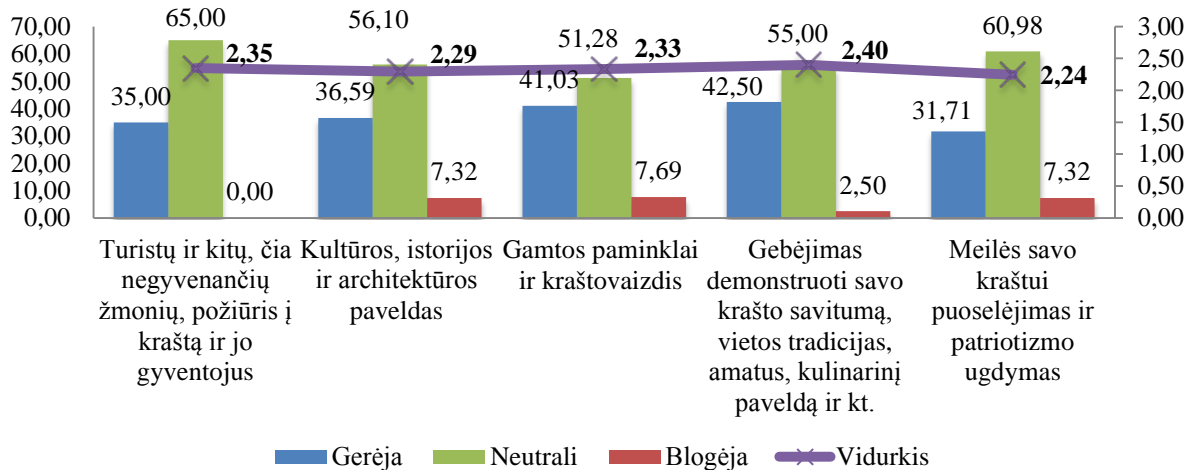
Vertinant krašto įvaizdį ir tapatumą (žr. 16 pav.), pastebėta, jog vietos gyventojai vidutiniu balu vertina meilės savo kraštui puoselėjimą ir patriotizmo ugdymą (2,00 balo) kultūros, istorijos ir architektūros paveldą bei vietos aktyvo gebėjimus demonstruoti savo krašto savitumą, vietos tradicijas, amatus ir kulinarinį paveldą (po 2,04 balo). Geriau vietos gyventojai vertina gamtos paminklų ir kraštovaizdžio būklę (2,13 balo) ir turistų bei čia negyvenančių žmonių požiūrį į kraštą ir jo gyventojus (2,37 balo).



16 pav. Krašto įvaizdžio ir pastangų puoselėti savo tapatybę būklės vertinimas, balais

*Išteklių būklės vertinimo skalė: 1 balas – būklė bloga; 2 balai – būklė vidutinė; 3 balai – būklė gera.

Analizuojant krašto įvaizdžio vystymo ir tapatumo stiprėjimo tendencijas (žr. 17 pav.) nustatyta, kad situacija Čiulėnų seniūnijoje pagal visus tirtus parametrus yra gerėjanti. Gerėja ir turistų bei kitų čia negyvenančių žmonių požiūris į kraštą ir jo gyventojus (2,35 balo). Tai gali būti susiję su stiprėjančiais gebėjimais demonstruoti savo krašto savitumą, vietos tradicijas, kurie įvertinti 2,40 balu, gamtos paminklų ir kraštovaizdžio būklės gerėjimu (2,33 balo), stiprėjančia pačių seniūnijos gyventojų meile savo kraštui, patriotizmo ugdymu ir pan. (2,24 balo).



17 pav. Krašto įvaizdžio ir pastangų puoselėti savo tapatybę tendencijų vertinimas, balais

*Išteklių būklės vertinimo skalė: 1 balas – blogėjanti tendencija; 2 balai – neutrali tendencija; 3 balai – gerėjanti tendencija.

Gerėjantis Čiulėnų seniūnijos įvaizdis yra svarbus veiksnys, galintis paskatinti teigiamus tiek demografinius, tiek ekonominius krašto pokyčius. Į seniūniją palaipsniui keliasi gyventi nauji žmonės, kurie neturi prigimtinio tapatumo su vietovės kultūra. Todėl čia itin reikšmingas vaidmuo atitenka kultūros įstaigoms ir organizacijoms, kitoms NVO ir patiems gyventojams, kurie savanoriška veikla ir iniciatyvomis gali prisidėti prie krašto kultūros bei tradicijų išsaugojimo ir tuo pačiu – prie patrauklaus įvaizdžio kūrimo.

1.5. Gamtos ištekliai

Molėtų r. priskiriamas didžiausią rekreacinį potencialą turinčių rajonų kategorijai. Kalvotą, miškingą ir ežeringą Molėtų kraštą mėgsta poilsiautojai ir turistai. Svarbiausi Molėtų rajono gamtiniai rekreaciniai veiksniai yra švarūs ežerai, miškai ir oras bei ypač vaizdingas ir natūralus kraštovaizdis.

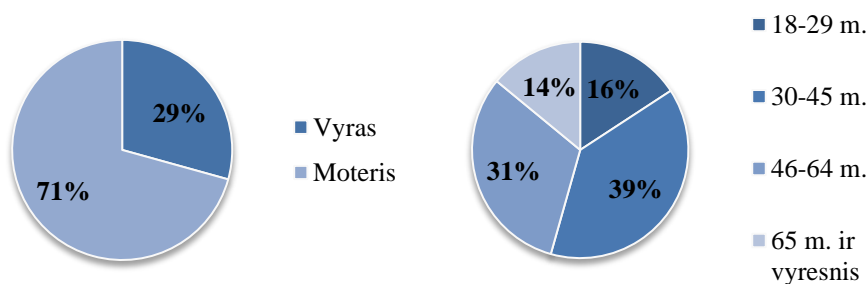
Bendras Čiulėnų seniūnijos plotas 111,6 km² – tai kalvų ir kalnelių, miškų ir vaizdingų ežerų kraštas. Teritorija ribojasi su Molėtų miestu, Suginčių, Luokesos, Mindūnų ir Alantos seniūnijomis. Dalis teritorijos įeina į Labanoro regioninį parką. Čiulėnų kaimas iš trijų pusių apsuptas ežerų. Vienas iš labiausiai lankomų ir vietovei reikšmingas gamtos paminklas yra Kulionių piliakalnis.

1.6. Gyventojų nuomonė: opiausios krašto problemos ir ateities tendencijų vertinimas

Molėtų rajono situacijos ir gyventojų poreikių tyrime dalyvavo 62 Čiulėnų seniūnijos gyventojai t.y. 6,04 proc. apklausos dalyvių.

Tyrime aktyviau dalyvavo Čiulėnų seniūnijos moterys, jos sudarė 71 proc. apklaustųjų, kai tuo tarpu vyrų – 29 proc. Pagal amžiaus grupes, daugiausiai tyrime dalyvavo 30-45 metų (39 proc.) ir 46-64 metų (31 proc.) respondentų.

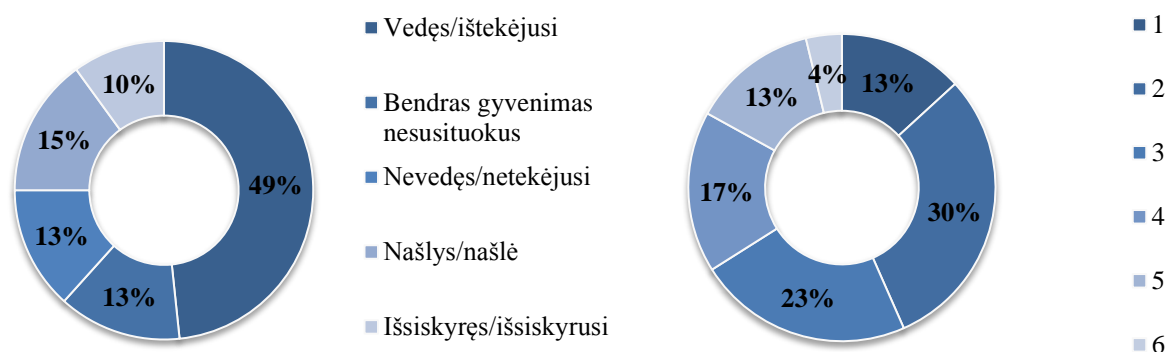
Respondentų pasiskirstymas pagal amžiaus grupes pateiktas 18 paveiksle.



18 pav. Respondentų pasiskirstymas pagal lytį ir amžių, proc.

Analizuojant respondentų pasiskirstymą pagal šeimyninę padėtį (žr. 18 pav.) nustatyta, jog daugiausiai apklausoje dalyvavo santuokoje gyvenantys asmenys (49 proc.), kita didžioji dalis respondentų gyvena bendrą gyvenimą nesusituokę arba yra nevedę/netekėjusios – po 13 proc.

Didžioji dalis respondentų augina 2 vaikus (30 proc.). Daugiavaikėse šeimose po 5 ir 6 vaikus augina 13 ir 4 proc. apklaustųjų.

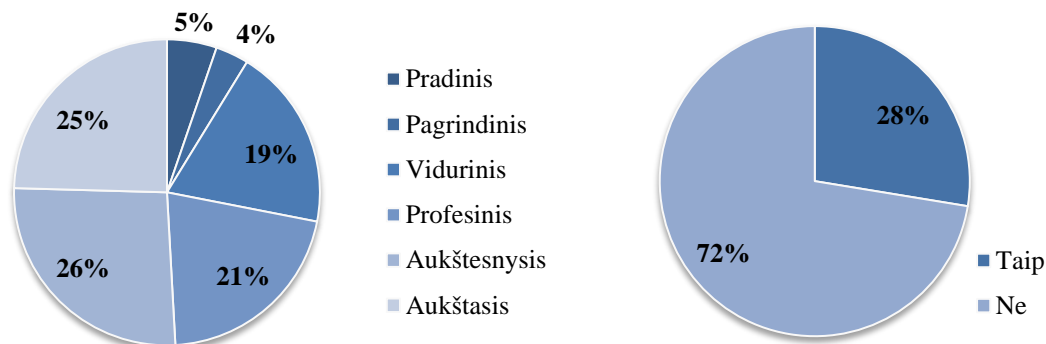


19 pav. Respondentų šeimyninė padėtis ir vaikų šeimoje skaičius, proc.

Tyrime dalyvavo daugiausiai auštąjį – 26 proc. ir aukštesnįjį – 25 proc. išsilavinimą turintys respondentai. Mažiausiai tyrime dalyvavo pradinį – 4 proc. ir pagrindinį – 5 proc. išsilavinimą

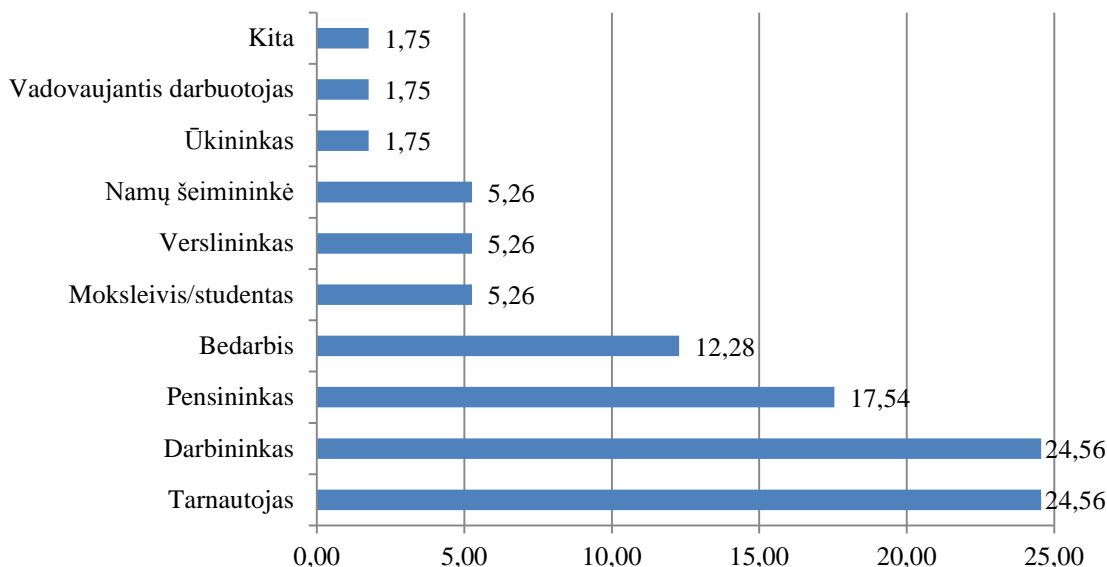
turintys Čiulėnų seniūnijos gyventojai. Kitą dalį respondentų sudarė vidurinę ir profesinį išsilavinimą turintys žmonės (žr. 20 pav.).

Apie trečdalis apklaustųjų (28 proc.) nurodė, jog šeimose yra bedarbių.



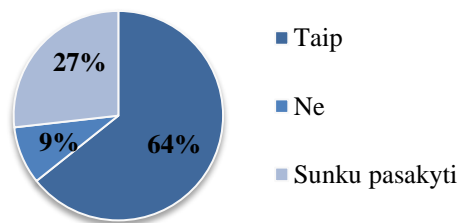
20 pav. Respondentų pasiskirstymas pagal išsilavinimą ir užimtumą, proc.

Analizuojant tyrimo dalyvius pagal socialinį statusą (žr. 21 pav.) nustatyta, jog daugiausiai respondentų dirba tarnautojais arba darbininkais - po 24,56 proc., kita vyraujanti apklaustųjų dalis dirba verslininkais, mokosi arba studijuoja, yra namų šeimininkais – po 5,26 proc. Didelė dalis apklaustųjų yra pensininkai - 17,54 proc. Mažoji dalis: ūkininkai, vadovaujantys darbuotojai ir kt. - po 1,75 proc. Respondentų įvairovė leidžia spręsti apie seniūnijos skirtingus poreikius ir galimai skirtingą požiūrį į seniūnijos vystymosi problemas bei galimybes.



21 pav. Respondentų pasiskirstymas pagal socialinį statusą, proc.

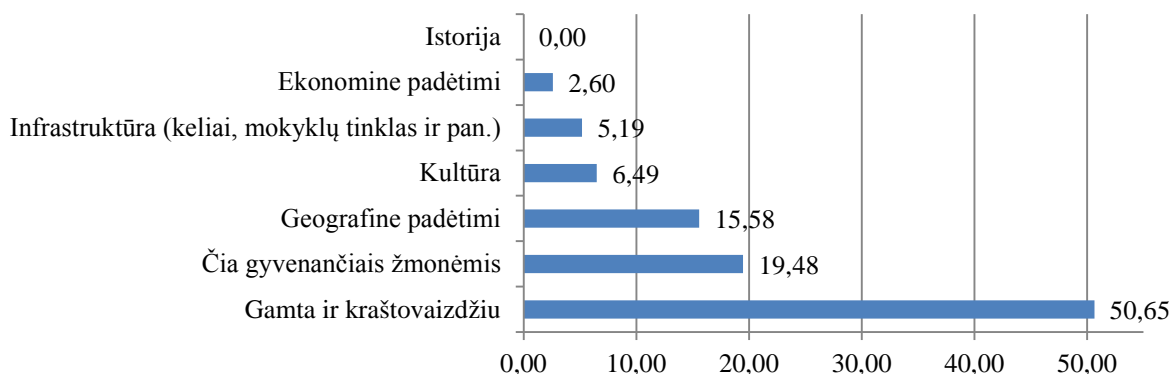
Didžioji dalis Molėtų rajono Čiulėnų seniūnijos gyventojų jaučia stiprius ryšius su savo gyvenamąja vietove ir ja didžiuojasi – 64 proc., nesididžiuoja tik 9 proc. apklaustųjų. Kiti respondentai nėra apsisprendę. Tai reiškia, kad didžioji dauguma vietos gyventojų nėra abejingi savo gyvenamajai aplinkai.



22 pav. Respondentų atsakymai į klausimą „Ar Jūs didžiuojatės savo gyvenamąja vietove?“, proc.

Vietos gyventojai labiausiai didžiuojasi krašto gamta ir kraštovaizdžiu – 50,65 proc., čia gyvenančiais žmonėmis – 19,58 proc., taip pat yra patenkinti krašto geografine padėtimi – 15,58 proc.

Prioritetas išvardytiems gyvenamosios vietovės bruožams rodo, kad atsakiusieji pozityviai vertina gyvenimą seniūnijoje ir čia gyvena dėl sveikos, draugiškos ir patogios aplinkos. Mažiausiai respondentai didžiuojasi vietos istorija – 0 proc., kultūra – 6,49 proc. ir ekonomine krašto padėtimi – 2,60 proc.

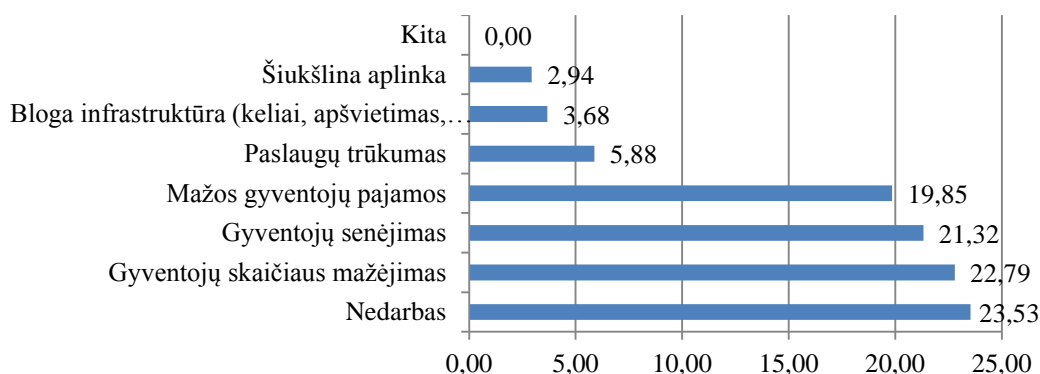


23 pav. Respondentų atsakymai į klausimą „Kokiu gyvenamosios vietovės bruožu ar vietos gyvenimo ypatumu labiausiai didžiuojatės?“, proc.

Pagal respondentų nuomonių pasiskirstymą opiausia seniūnijos problemos (žr. 7 pav.), yra nedarbas. Taip teigė – 23,53 proc. apklaustųjų, gyventojų skaičiaus mažėjimą nurodė 22,79 proc. ir senėjimą – 21,32 proc. respondentų.

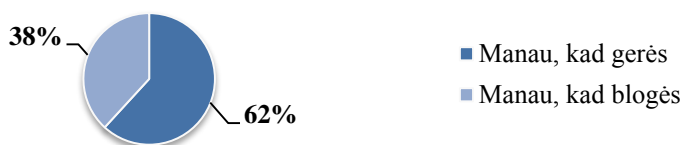
Apklausoos rezultatai (žr. 21 pav.) parodė, kad 28 proc. apklaustųjų šeimose yra po 1-2 bedarbius, tai reiškia, kad kaimiškose vietovėse užimtumo problema paliečia kas trečią šeimą ir bedarbių skaičius seniūnijos mastu yra santykinai didelė problema.

Kitos opios seniūnijos problemos yra paslaugų vietos gyventojams trūkumas – 5,88 proc. bei blogai išvystyta fizinė infrastruktūra (keliai, apšvietimas, vandentiekio sistema ir pan.) – 3,68 proc. Seniūnijos gera geografinė padėtis ir gyventojų mobilumas padeda išspręsti kai kurių paslaugų pasiekiamumo klausimus. Tačiau neformalus pokalbiai su apklausiamais vietos gyventojais parodė, kad paslaugų sektoriuje sparčiai formuojasi socialinė atskirties, kuri paliečia asmenišką transporto priemonių neturinčius asmenis.



24 pav. Respondentų atsakymai į klausimą „Kokia gyvenamosios vietovės problema Jūsų nuomone yra pati opiausia?“, proc.

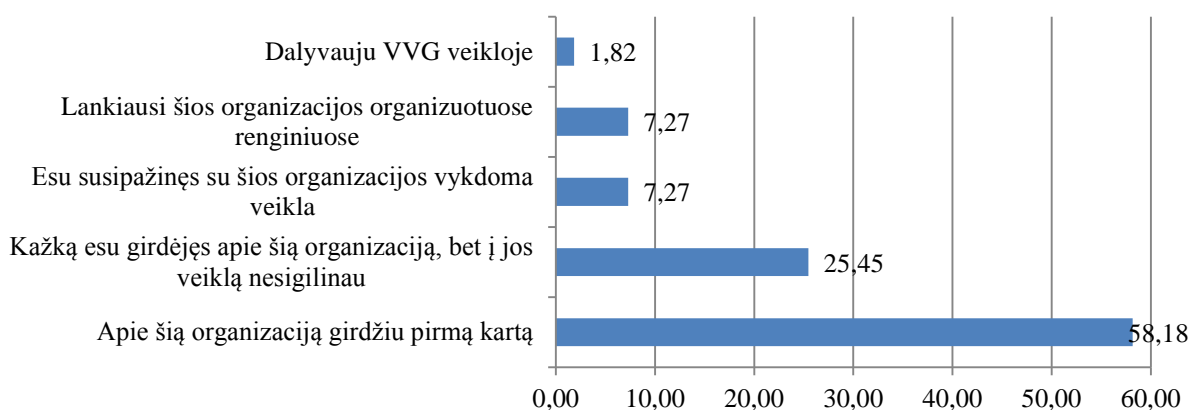
Tiriant respondentų nuomonę apie tai kaip keisis jų gyvenamojoje vietovėje iki 2020 m. (žr. 25 pav.) dauguma respondentų nusiteikę optimistiškai ir mano, kad vietos gyventojų gyvenimo kokybė gerės – 62 proc., kad blogės mano 38 proc. apklaustųjų.



25 pav. Respondentų atsakymai į klausimą „Kaip keisis gyvenimas Jūsų gyvenamojoje vietovėje laikotarpiu iki 2020 m.?“, proc.

Vietovės vystymosi potencialo dydį ir jo sėkmingą realizavimą dažnai lemia vietos gyventojų susitelkimas ir jų gebėjimas atpažinti pagrindinius vietos lyderius ir suvokti šių lyderių siūlomus sprendimus. Vienas iš vietos lyderių – Molėtų rajono vietos veiklos grupė „Keisdamiesi keičiame“ (toliau VVG). Molėtų VVG telkia ir skatina visas vietos visuomenines organizacijas, savivaldos institucijas ir verslo struktūras bendrai veiklai gerinant gyvenimo kokybę kaimo vietovėse.

Tiriant respondentų atsakymus į klausimą „Ką žinote apie Molėtų rajono VVG „Keisdamiesi keičiame“ pusė respondentų atsakė, jog apie šią organizaciją girdi pirmą kartą – 58,18 proc. Respondentų, kurie yra kažką girdėję, tačiau į VVG veiklą nesigilino yra 25,45 proc. Apklausos rezultatai rodo silpną vietos bendruomenės partnerystę su rajone veikiančiomis institucijomis ir organizacijomis.



26 pav. Respondentų atsakymai į klausimą „Ką žinote apie Molėtų rajono vietos veiklos grupę „Keisdamiesi keičiame“?“, proc.

Tyrimo rezultatai atskleidė, kad vietos gyventojai galėtų būti daugiau informuoti apie Europos Sąjungos ir nacionalinės paramos teikiamas galimybes kaimo plėtrai, verslumui ugdyti ir naujoms ekonominėms veikloms vystyti.

Į klausimą, ar respondentas asmeniškai pajuto Europos Sąjungos paramos naudą sau ir savo gyvenamajai vietovei, net 67 proc. apklaustųjų atsakė, jog ES paramos poveikį pajuto.

2. ČIULĖNŲ SENIŪNIJOS SSGG ANALIZĖ

Molėtų rajono Čiulėnų seniūnijos stiprybių, silpnybių, galimybių ir grėsmių matrica (toliau SSGG) (žr. 2 lentelę) parengta remiantis pačios bendruomenės išsakytomis mintimis, išvalgomis apie vietovėje esančias problemas bei potencialą.

2 lentelė. Molėtų rajono Čiulėnų seniūnijos SSGG matrica

Stiprybės	Silpnybės
<ul style="list-style-type: none"> • Turtina gamtinė aplinka: miškai, žaliosios erdvės, ežeras. • Levaniškyje veikia vaikų darželis (22 vaikai). • Gera geografinė padėtis (Iki Molėtų 3 km). • Levaniškyje žmonės turi galimybę dirbti gamykloje. • Toliau veikia pradinė mokykla. • Talentingas jaunimas, galintis užsiimti amatais, verslais. • Senyvi vietos gyventojai buriasi į meno kolektyvą. • Sutvarkytos erdvės sportinei veiklai (įrengta sporto aikštelė). • Į seniūniją keliausi gyventi jaunos šeimos. • Aktyvus, ūkininkaujantis jaunimas. • Vietos ūkininkai įdarbina soc. atskirties grupių žmones. 	<ul style="list-style-type: none"> • Seniūnijoje daug vasarotojų, kurie neįsitraukia į bendruomeninį gyvenimą. • Ryški vietos gyventojų senėjimo tendencija. • Toliau laikomi priemiestine gyvenvietė, žmonės čia tik sugrįžta nakvoti, dirba Molėtuose. • Toliau įkurtas kiaulių ūkis (danų kapitalo), kurio kvapas ir sukuriama aplinka mažina vietovės patrauklumą. • Seniūnijoje yra apleistų, privatizuotų pastatų. • Yra degraduojančio jaunimo (su teistumu, priklausomybės ligomis ir pan.). • Bendruomenė baiminasi reikalavimų, kurie keliami projektams, naujiems verslams pradėti. • Vietos gyventojai sparčiai senėja, nemažai vienišų žmonių. • Žemos nekilnojamo turto kainos - dėl kvapo, skleidžiamo iš kiaulių fermos. • Jaučiama paveldimo skurdo tendencija. • Jaunimui trūksta paramos, kuriantis gyventi, kuriant naujus verslus, siekiant įgyvendinti kitas idėjas. • Jauniems ūkininkams reikalinga parama, konsultacijos. • Seniūnijoje pasigendama bendruomeniškumo, partnerystės tarp vietos gyventojų ir organizacijų. • Vietos gyventojams trūksta verslumo. • Dauguma bendruomenės narių yra pasyvūs ir pesimistiškai nusiteikę. • Vietos ūkininkai nežino, kur realizuoti produkciją, trūksta informacijos, rinkodaros iniciatyvų (pvz. vilną laiko sandėliuose ir nežino, kur ją galima dėti).
Galimybės	Grėsmės
<ul style="list-style-type: none"> • Augs žemės ūkio produkcijos ir ypač natūralių maisto produktų paklausa. • Gyvenimas kaime taps labiau prestižinis. • Internetas ir kitos šiuolaikiškos komunikacijos priemonės mažins kaimo vietovių geografinį atotrūkį nuo šalies ekonomikos ir kultūros centrų. • Stiprės NVO vaidmuo sprendžiant skurdo ir kitas įsisenėjusias visuomenės problemas. • Visuomenė ir jos institucijos didesnę dėmesį skirs socialinei sanglaudai stiprinti ir įvairioms atskirties apraiškoms mažinti. • Visuomenės kaitos procesai taps vis labiau dinamiškesni. • Stiprės ekonominių ir socialinių inovacijų vaidmuo užtikrinant šalies regionų konkurencingumą. • Vis labiau populiariesnis taps sveikos gyvensenos stilius. • Augs kaimo vaidmuo tenkinant visuomenės pažintinius, kultūrinius ir rekreacinius poreikius. 	<ul style="list-style-type: none"> • Mažės viešųjų paslaugų finansavimas. • Šalies regionų ekonominė ir socialinė raida išliks netolygi, stiprės didmiesčių ir pirmaujančių šalies regionų konkurencinė galia pritraukiant kapitalą ir darbo jėgą. • Tęsis specialistų ir jaunimo neracionali emigracija į užsienio šalis. • Lietuvoje socialinės investicijos toliau grėsmingai atsiliks nuo ES vidurkio, todėl menka parama šeimai, ikimokykliniam vaikų ugdymui, švietimui ir sveikatos apsaugai dar labiau skatins darbingų žmonių emigraciją į užsienį • Didės profesiniai reikalavimai darbuotojams • Stiprės konkurencija darbo rinkoje, šalyje stigs itin aukštos kvalifikacijos specialistų. • Mažės nekvalifikuotos darbo jėgos poreikis. • Didės administraciniai reikalavimai verslui. • Išaugės produkcijos kokybės standartai. • Paramos kaimo plėtrai ir žemės ūkiui priemonės išliks sudėtingos, o jų įgyvendinimas reikalaus išorinės paramos.

3. ČIULĖNŲ SENIŪNIJOS VERTYBĖS IR VIZIJA IKI 2023 M.

Čiulėnų seniūnijos gyventojų vertybės:

- Geri kaimyniški santykiai.
- Saugumas ir solidarumas su supančia aplinka.
- Vietos gamta, tradicijos ir kultūros vertybės.

Čiulėnų Seniūnijos teritorijos vizijos elementai iki 2023 metų:

- Verslus jaunimas, įsitvirtinantis turizmo versle.
- Stiprus kultūrinis seniūnijos gyvenimas.
- Aktyvūs darbo rinkoje vietos gyventojai.
- Kooperacija tarp vietos ūkininkų.
- Sumani ir darni bendruomenė, mokanti spręsti savo problemas.

4. ČIULĖNŲ SENIŪNIJOS PERSPEKTYVIOS PLĖTROS SRITYS 2014-2020 M. LAIKOTARPIU

Tyrime dalyvavusių respondentų buvo teirautasi „Kokias sritis svarbu finansuoti Molėtų rajone laikotarpiu iki 2020 m.?“. Dauguma respondentų (63,64 proc.) atsakė, jog tai turėtų būti *parama veiksams kuriantiems darbo vietas ir pačių darbo vietų kūrimas*.

Į antrą vietą pateko *viešosios infrastruktūros pagerinimas* (47,83 proc.). Čia turima omenyje viešųjų pastatų ir viešųjų erdvių sutvarkymas bei pritaikymas bendruomenės poreikiams, taip pat transporto ir susisiekimo infrastruktūros išvystymas, vandentvarkos projektų skatinimas ir kitos vietovės fizinę infrastruktūrą gerinančios priemonės.

Respondentų nuomone, didelis dėmesys turi būti skiriamas *bendruomeniškumą skatinančioms iniciatyvoms* (44,00 proc.), t.y. įvairių seniūnijos švenčių organizavimui, sueigoms, saugios kaimynystės vystymui ir pan.

Respondentai išsakė poreikį ir *turizmo infrastruktūrą pagerinantiems projektams* (35,45 proc.): pėsčiųjų ir dviračių takų, aktyvaus poilsio zonų sutvarkymui, šiukšliadėžių įrengimui ir pan.

Didelį dėmesį respondentai skyrė ir poreikiui *gerinti paslaugas vietos gyventojams* (39,58 proc.). Tai paslaugos susijusios su švietimo, kultūros, sporto ir sveikatingumo organizavimo veiklomis, aplinkos tvarkymas ir pan. Taip pat poreikiui *organizuoti paslaugas socialiai pažeidžiamoms gyventojų grupėms* (39,22 proc.).

3 lentelė. Sritis, kurias svarbu finansuoti Molėtų rajone laikotarpiu iki 2020 m.

Sritis	Būtinybė plėtoti sritį, balais	
	1-nebūtina	5 - būtina
Paslaugų gyventojams (švietimo, kultūros, sporto, aplinkos tvarkymo ir pan.) plėtra	3,9	
Paslaugų socialiai pažeidžiamoms grupėms (bedarbiams, vaikams, vyresnio amžiaus žmonėms, neįgaliesiems ir pan.) plėtra	3,7	
Viešosios infrastruktūros (viešieji pastatai, viešosios erdvės, transporto infrastruktūra, vandentvarka ir pan.) pagerinimas	3,8	
Turizmo infrastruktūros (pėsčiųjų ir dviračių takų, aktyvaus poilsio zonų ir pan.) plėtra ir paslaugų vystymas	3,7	
Bendruomeniškumą skatinančios iniciatyvos (šventės, talkos, saugi kaimynystė ir kt.)	3,8	
Savanorystę skatinančios veiklos (žmonių veiklos bendram labui)	3,3	
Parama veiksams, kuriantiems darbo vietas, ir pačių darbo vietų kūrimas	4,2	
Plačiajuosčio interneto prieigos suteikimas, viešųjų elektroninių paslaugų teikimo plėtra bei kaimo gyventojų skatinimas naudotis informacinėmis ir ryšio technologijomis	3,6	
Naujovių skatinimas ir novatoriškų sprendimų diegimas kaimo vietovėse	3,8	
Mokymosi visą gyvenimą ir profesinio mokymo žemės ūkio ir miškininkystės sektoriuose skatinimas	3,2	
Palankesnių sąlygų pradėti veiklą ūkininkavimo sektoriuje sudarymas, visų pirma, kartu kaitos žemės ūkio sektoriuje palengvinimas	3,5	
Projektai, skatinantys vietos produkcijos perdirbimą ir realizavimą	3,8	
Biologinės įvairovės atkūrimas, išsaugojimas ir didinimas, ypač „Natura 2000“ ir kitose gamtiniu požiūriu vertingose teritorijose, taip pat kraštovaizdžių būklės gerinimas	3,4	
Atsinaujinančiųjų energijos išteklių, šalutinių produktų, atliekų, liekanų ir kitų nemaistinių žaliavų tiekimo ir naudojimo palengvinimas bioekonomikos tikslais	3,5	

Svarbu pažymėti, kad paslaugų poreikis viršijo poreikį investuoti į infrastruktūrą, nors ši sritis irgi išliko tarp prioritetinių.

Respondentų nurodytas poreikis paslaugoms gali būti patenkintas pačių vietos gyventojų arba bendruomenei imantis verslo. Didžioji dauguma (65,00 proc.) tyrime dalyvavusių respondentų, atsakė, jog jie pradėtų verslą arba jį plėstų, jeigu tam tikslui būtų suteikta Europos Sąjungos parama.



29 pav. Respondentų nuomonių pasiskirstymas dėl priemonių pagerinančių Molėtų r. kaimo jaunimo (iki 29 m.) ir jaunų šeimų situaciją, proc.

Respondentai taip pat nurodė (žr. 29 pav.), kokios priemonės pagerintų jaunimo situaciją seniūnijoje. Apklaustųjų nuomone, svarbiausios yra veiklos, kurios susijusios su jaunimo (iki 29 m.) verslo iniciatyvų finansavimu (18,62 proc.) bei galimybių jauniems žmonėms dirbti sudarymu, pvz., organizuojant vaikų priežiūrą (18,62 proc.). Galima daryti prielaidą, kad jauniems žmonėms labai padėtų verslo ir įsikūrimo pradžios paketai. Tokia pagalba leistų jaunimui drąsiau planuoti savo ateitį Molėtų krašte.

Apibendrinant 29 pav. nurodytas priemones, pasitelkus vietos bendruomenės išvalgas bei SSGG analizės rezultatus, galima numatyti tokias **Molėtų rajono Čiulėnų seniūnijos plėtros kryptis:**

1. Vystyti globojamojo įdarbino sistemą.
2. Remti jaunų žmonių verslo pradžią.
3. Skatinti jaunimą burtis į organizacijas.
4. Integruoti ūkines veiklas, pvz., skatinti turizmo įvairovę avininkystę siejant su turizmu, amatais ir kulinarija, arba skatinti kooperaciją tarp vietos ūkininkų ir verslininkų.
5. Skatinti vietos ūkininkus organizuojant centralizuotą produkcijos supirkimą ir realizavimą
6. Skatinti socialinius ūkius.
7. Rengti mokymus bendruomenei apie projektų rašymą, naujų veiklos idėjų generavimą.
8. Atgaivinti ūkininkų sąjungą – „jaunų šeimų organizaciją“.
9. Vystyti saugios kaimynystės idėją.
10. Organizuoti mobiliąs socialines paslaugas ir jas padaryti prieinamas bei pasiekiamas visoms socialinės grupėms.
11. Stiprinti kaimo bendruomenių ir kitų nevyriausybinę organizacijų institucinius gebėjimus.
12. Telkti verslių bendruomenių tinklą, siekiant efektyviau įgyvendinti bendruomenines iniciatyvas.

Pateiktos Čiulėnų krašto bendruomenei rekomendacijos dėl seniūnijos plėtros kryptį turi būti priderintos prie vietos plėtros strategijos sprendimų, kuriuos siūlo Molėtų VVG „Keisdamiesi keičiamės“ įgyvendinti viso rajono mastu ES paramos 2014-2020 m. laikotarpiu (žr. priedą Nr. 2).

**SENIŪNIJOS SOCIALINĖS EKONOMINĖS SITUACIJOS ANALIZEI NAUDOJAMA
STATISTINĖ INFORMACIJA APIE SENIŪNIJOS GYVENTOJUS
(2011-2014 M. LAIKOTARPIU)**

Seniūnijos gyventojų skaičius iš viso:		Seniūnijos gyventojų skaičius pagal metus				Pastabos:
		2011	2012	2013	2014	
Pagal amžių	Iki 7 metų	88	82	81	77	GVDIS
	7-13 m (įskaitytinai)	119	115	108	97	GVDIS
	14-29 (įskaitytinai)	213	208	186	187	GVDIS
	30-39 (įskaitytinai)	437	430	436	425	GVDIS
	40-46 (įskaitytinai)	392	405	396	402	GVDIS
	65 m. ir vyresni	314	310	301	298	GVDIS
Namų ūkių skaičius		791	789	784	783	Duomenys paskaičiuoti apytiksliai
Išvykusių per pastaruosius 5-ius metus iš seniūnijos gyventojų skaičius		70	87	79	68	Seniūnijos duomenys
Atvykusių per pastaruosius 5-ius metus į seniūniją gyventojų skaičius		57	45	57	46	GVDIS
Vienkiemų skaičius seniūnijoje		7	7	7	7	Seniūnijos duomenys
Pagal lytį	Vyrai	760	757	734	726	GVDIS
	Moterys	803	793	774	760	GVDIS
Pagal gyvenamąją vietovę	Gyvenantys vienkiemiuose arba viensėdžiuose	17	17	16	15	Seniūnijos duomenys
	Gyvenantys gyv. vietovėse iki 200 gyventojų (išskyrus viensėdžius)	900	892	868	856	Seniūnijos duomenys
	Gyvenantys gyv. vietovėse nuo 201 iki 499 gyventojų	646	641	624	615	Seniūnijos duomenys
	Gyvenantys gyv. vietovėse nuo 500 iki 1000 gyventojų	-	-	-	-	
	Gyvenantys gyv. vietovėse nuo 1001 iki 2999 gyventojų	-	-	-	-	
	Gyvenantys gyv. vietovėse nuo 3000 iki 6000 gyventojų (išskyrus savivaldybių centrus)	-	-	-	-	
Pagal užimtumą	Dirbantys (išskyrus savarankiškai dirbančiuosius)	260	258	259	282	Duomenys paskaičiuoti apytiksliai
	Savarankiškai dirbantys (turintys verslo įmonę, dirbantys pagal verslo pažymą arba verslo liudijimą)	23	22	20	21	Duomenys paskaičiuoti apytiksliai
	Užimtųjų skaičius žemės ir miškų ūkyje	258	245	224	202	Seniūnijos duomenys
	Įmonių skaičius (tarp jų ir dirbančių pagal patentą)	23	23	22	22	Duomenys paskaičiuoti apytiksliai
	Įmonių skaičius dirbančių turizmo ir rekreacijos srityje	2	2	2	2	
	Iki mokyklinio ir bendrojo ugdymo įstaigas seniūnijoje lankančių asmenų skaičius	36	31	32	28	Duomenys gauti iš įstaigų
	Neužimtųjų (bedarbių) gyventojų skaičius (išskyrus gaunančius senatvės pensiją arba nedirbančius dėl negalios)	339	340	329	322	Duomenys paskaičiuoti apytiksliai
	Asmenų gaunančių senatvės pensiją skaičius	348	345	347	351	Duomenys paskaičiuoti apytiksliai

Pagal socialinę padėtį	Skurdą patiriančių šeimų skaičius	159	134	131	92	Seniūnijos duomenys
	Socialinės rizikos asmenų skaičius	35	38	32	35	Savivaldybės duomenys
Pagal visuomeninę veiklą	Aktyvių bendruomeninių ir kitų NVO skaičius seniūnijoje	1	1	1	1	Seniūnijos duomenys
	Bendruomeninių ir kitų NVO narių skaičius	33	33	32	33	BC duomenys
	Bendruomeninių ir kitų NVO narių iki 45 m. skaičius	3	2	2	3	BC duomenys