



MOLĖTŲ RAJONO DUBINGIŲ SENIŪNIJOS PLĖTROS PLANAS

Molėtų r. Dubingių seniūnija, 2015

TURINYS

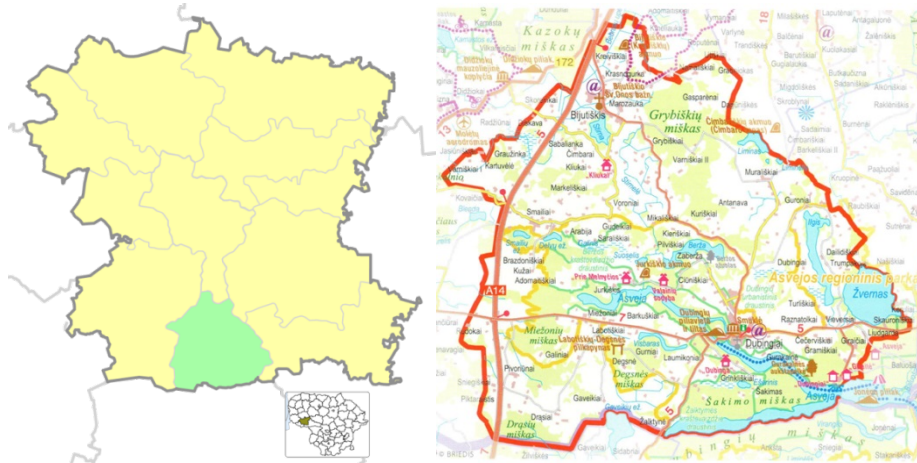
| | |
|--|----|
| 1. SENIŪNIJOS SOCIALINĖ EKONOMINĖ SITUACIJA | 3 |
| 1.1. Bendra informacija apie seniūniją | 3 |
| 1.2. Socialinė situacija | 3 |
| 1.3. Ekonominė situacija..... | 8 |
| 1.4. Socialinė infrastruktūra ir kultūros ištekliai..... | 10 |
| 1.5. Gamtos ištekliai | 13 |
| 1.6. Gyventojų nuomonė: opiausios krašto problemos ir ateities tendencijų vertinimas | 13 |
| 2. DUBINGIŲ SENIŪNIJOS SSGG ANALIZĖ | 18 |
| 3. DUBINGIŲ SENIŪNIJOS VERTYBĖS IR VIZIJA IKI 2023 M..... | 20 |
| 4. DUBINGIŲ SENIŪNIJOS PERSPEKTYVIOS PLĖTROS SRITYS 2014-2020 M. LAIKOTARPIU | 21 |

1. SENIŪNIJOS SOCIALINĖ EKONOMINĖ SITUACIJA

1.1. Bendra informacija apie seniūniją

Dubingių seniūnija įsikūrusi Molėtų rajono pietuose, jos plotas sudaro 9889 ha ir šiame krašte gyvena, pagal 2014 metų seniūnijos administracijos duomenis, 945 gyventojai.

Seniūnijoje yra dvi didžiausios gyvenvietės: seniūnijos centras – Dubingių miestelis (apie 240 gyventojų) įsikūręs šiauriniame Asvejos ežero krante, apie 22 km į pietus nuo Molėtų, ir Bijutiškio gyvenvietė (apie 210 gyventojų) šalia kelio Vilnius-Utena, prie Stirnos ežero. Iš viso seniūnijoje yra 72 kaimai ir viensėdžiai.

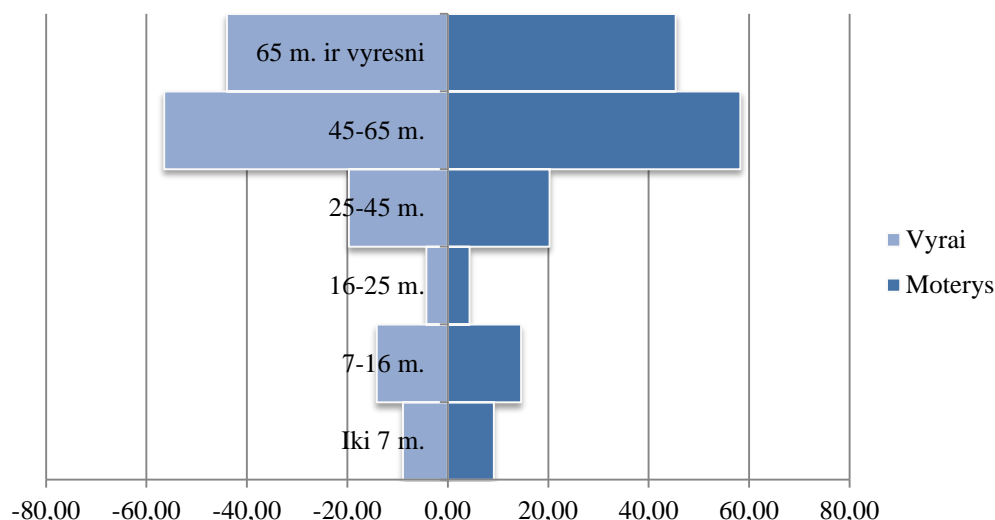


1 pav. Molėtų rajono Dubingių seniūnijos geografinė padėtis

Didžioji seniūnijos dalis įeina į Asvejos regioninio parko teritoriją. Čia saugomas Asvejos ežeryno (Asvejos, Beržos, Žverno, Ilgio ir kiti ežerai) miškingų apylinkių kraštovaizdis, jo gamtinė ekosistema bei kultūros paveldo vertybės, iš kurių svarbiausios: Dubingių urbanistinis kompleksas su Dubingių piliaviete, medinis tiltas per Asvejos ežerą, Dubingių karčema, Degsnės ir Voronių pilkapynai. Turistams ir poilsiautojams ypač patrauklus Dubingių miestelis ir jo apylinkės. Čia galima aplankyti daug įdomių objektų, pasigrožėti išskirtine gamta ir visavertiškai pailsėti. Seniūnija suskirstyta į tris seniūnaitijas: Bijutiškio, Miežonių ir Dubingių.

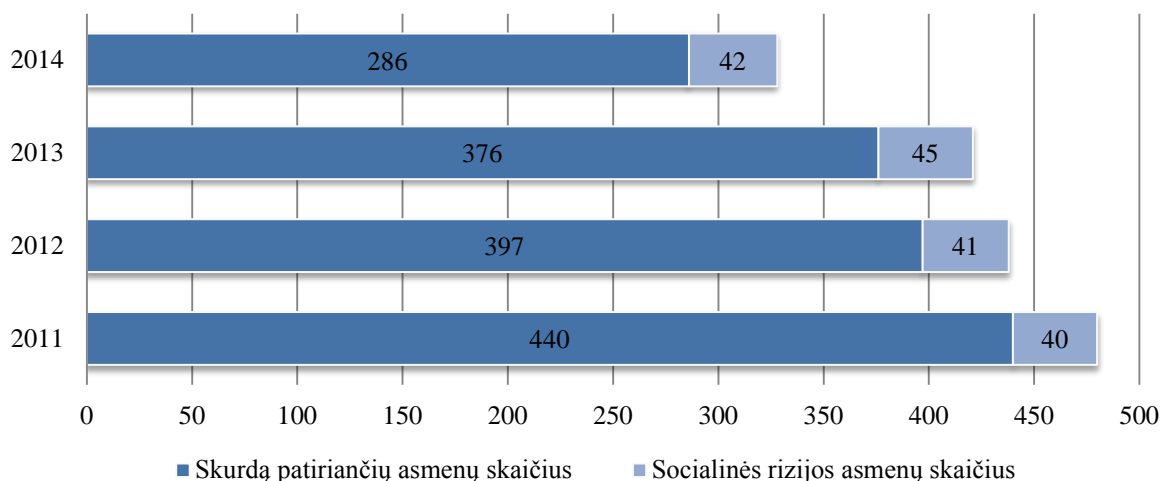
1.2. Socialinė situacija

2014 m. Dubingių seniūnijos administracijos duomenimis, seniūnijoje savo gyvenamąją vietą deklaravę gyvena 473 moterys ir 458 vyrai. Per pastaruosius penkerius metus į seniūniją atvyko 104 nauji gyventojai, o išvyko 15 asmenų. Seniūnijoje yra teigiamas migracijos saldo, bet gyventojų vis tiek mažėja. Tai reiškia, kad vyrauja natūralus gyventojų mažėjimo procesas. Analizuojant gyventojų pasiskirstymą pagal amžius grupes galima pastebėti, kad seniūnijoje šiuo metu yra gana daug (santykinai) darbingo amžiaus žmonių (žr. 2 pav.), bet padėtis per artimiausius 10 metų iš esmės pasikeis. Kraštas gyvena ant radikalių demografinių permąnų slenksčio. Permainų, kurioms būtina tinkamai pasiruošti.



2 pav. Molėtų rajono Dubingių seniūnijos gyventojų amžiaus struktūros piramidė

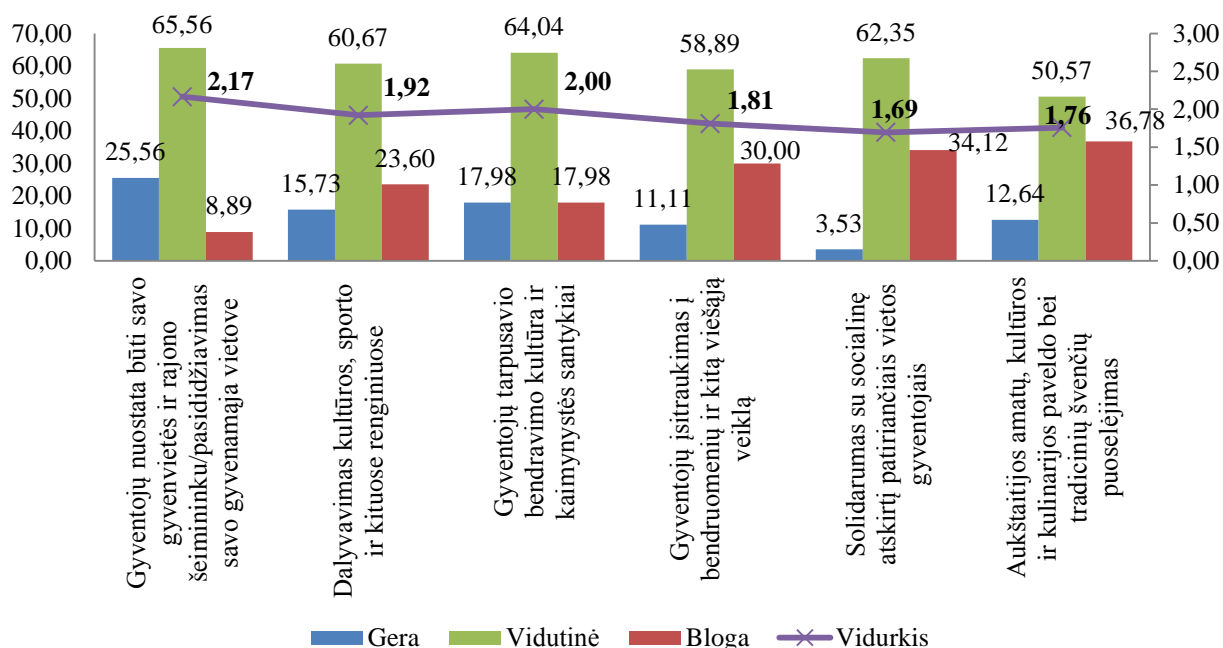
Seniūnijos ateitį labiausiai lems mažėjantis darbingo amžiaus žmonių ir vaikų skaičius. 2011-2014 metų laikotarpiu vaikų iki 7 metų skaičius sumažėjo nuo 62 iki 42, o vaikų nuo 7 iki 16 m. (įskaitytinai) sumažėjo nuo 79 iki 67. Tai oficialiai užregistruotų vaikų skaičius. Faktiškai vaikų gyvena, ekspertų vertinimu, 20-30 proc. mažiau, nei įregistruota. Mažas vaikų demografinis prieaugis lems socialinius sunkumus, su kuriais kraštas susidurs artimiausioje ateityje.



3 pav. Molėtų rajono Dubingių seniūnijos gyventojų skaičius pagal socialinę padėtį, 2011 – 2014 m.

Analizuojant šeimas pagal socialinę padėtį pastebėta, kad 2011 – 2014 m. laikotarpiu skurdą patiriančių šeimų sumažėjo nuo 440 iki 286, tačiau socialinės rizikos asmenų skaičius išlieka nekintantis. Tai rodo, kad seniūnijos lygmeniu įgyvendinamos priemonės nėra veiksmingos – jos kol kas tik iš dalies padeda spręsti sudėtingus socialinės atskirties mažinimo uždavinius.

Kaimiškų vietovių ateitis didžiąja dalimi priklauso nuo viešųjų sprendimų kokybės, jų atitikties vietos gyventojų poreikiams ir sprendimų priėmėjų, tame tarpe ir pačių vietos gyventojų savo vaidmens suvokimo.

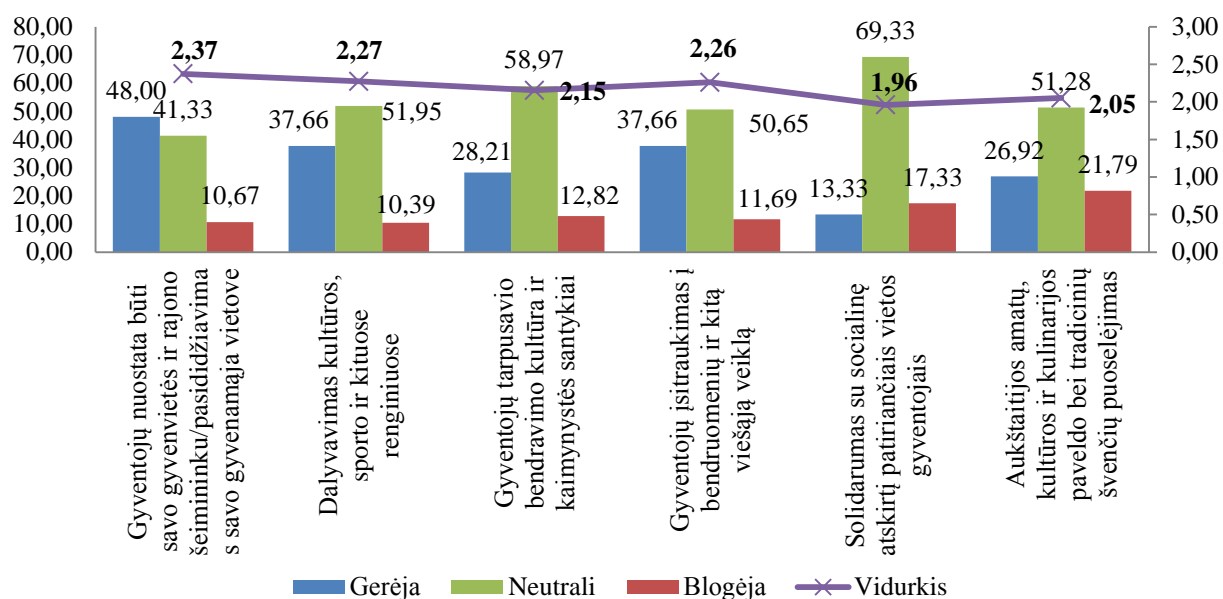


4 pav. Vietos gyventojų nuostatų, vertybių, interesų būklės vertinimas, balais

*Išteklių būklės vertinimo skalė: 1 balas – būklė bloga; 2 balai – būklė vidutinė; 3 balai – būklė gera.

Molėtų rajono situacijos ir vietos gyventojų būklės tyrimo (2015) rezultatai rodo, kad vietos gyventojų nuostata būti savo gyvenvietės ir rajono šeiminku/ pasididžiavimas savo gyvenamąja vietoje yra vertinamas geriau nei vidutiniškai (žr. 4 pav.). Būklė vertinama 2,17 balo. Vidutiniu balu vertinami gyventojų tarpusavio bendravimo kultūra ir kaimynystės santykiai (2,00 balo) ir kiek blogiau - dalyvavimas kultūros, sporto ir kituose renginiuose (1,92 balo).

Būklė prastesnė nei vidutinė fiksuota respondentams vertinant gyventojų solidarumą su socialinę atskirtį patiriančiais vietos gyventojais (1,69 balo), taip pat vertinant vietos gyventojų iniciatyvas ir gebėjimus puoselėti Aukštaitijos amatų, kultūros ir kulinarijos paveldą, tradicinių švenčių šventimą ir pan. (1,76 balo) bei vietos gyventojų įsitraukimą į bendruomenių ir kitą viešąją veiklą (1,81 balo).



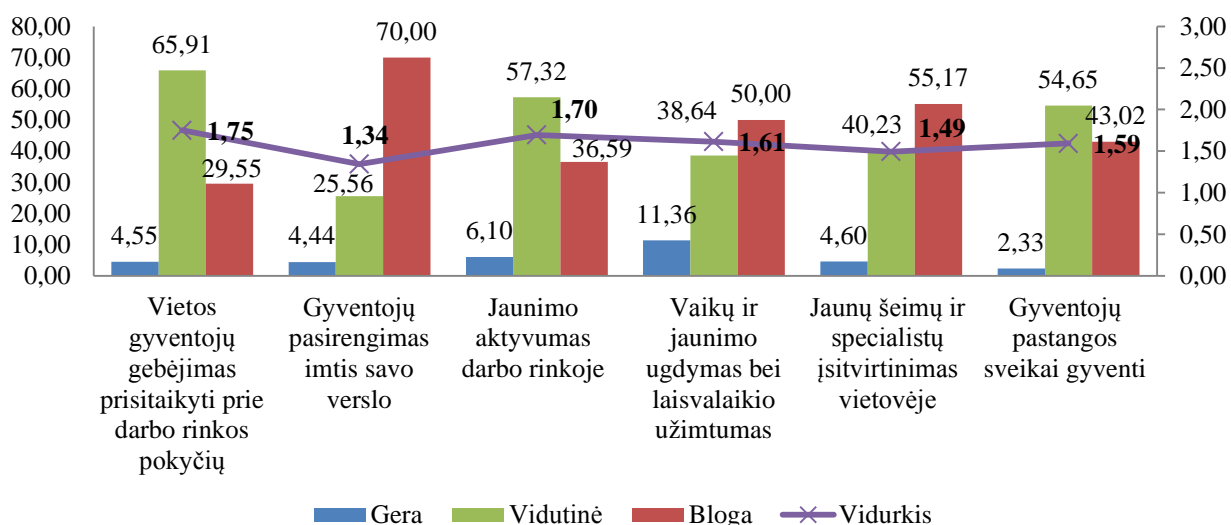
5 pav. Vietos gyventojų nuostatų, vertybių, interesų vystymosi tendencijų vertinimas, balais

*Išteklių būklės vertinimo skalė: 1 balas – blogėjanti tendencija; 2 balai – neutrali tendencija; 3 balai – gerėjanti tendencija.

Analizuojant Dubingių seniūnijos gyventojų nuostatų, vertybių, interesų pokytį/tendencijas (žr. 5 pav.) pastebėta, kad daugelio sričių tendencijos gerėja arba išlieka stabilios. Toks

tendencijų vertinimas rodo, kad reikia tęsti veiksmus, kurie stiprina vietos gyventojų bendruomeniškumą, juos aktyvina ir įtraukia į vietos renginius bei kitas viešąsias veiklas. Reikia didesnę dėmesį atkreipti į priemones, kurios stiprina solidarumą su socialinę atskirtį patiriančiais asmenimis, nes tyrimo duomenys liudija, jog vietos bendruomenė šiuo klausimu nėra socialiai jautri. Šioje srityje fiksuota blogiausia padėtis (1,69 balo) ir tendencija yra labiausiai blogėjanti – 1,96 balo.

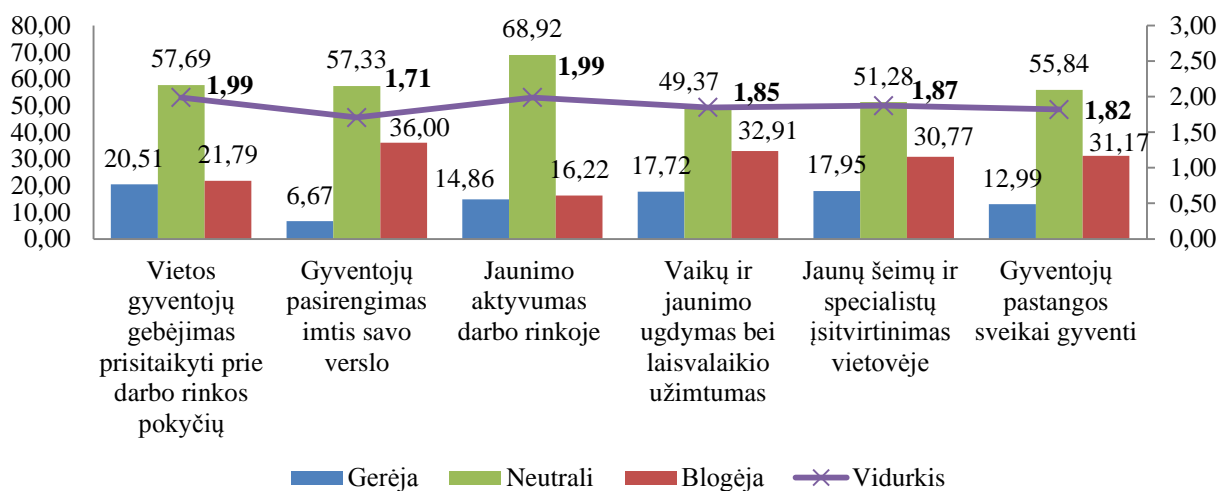
Toliau tyrime buvo analizuojama žmogiškųjų išteklių būklė, kuri Dubingių seniūnijoje vertinama prastai. Tyrimo rezultatai parodė (žr. 6 pav.), jog blogiausiai seniūnijoje vertinamas vietos gyventojų pasirengimas imtis savo verslo (1,34 balo), jaunų šeimų ir specialistų įsitvirtinimas vietovėje (1,49 balo), taip pat gyventojų pastangos sveikai gyventi (1,59 balo). Todėl galima teigti, kad silpnas gyventojų pasirengimas imtis įgyvendinti savo verslo idėjas, taip pat menkas jaunų šeimų ir specialistų įsitvirtinimas seniūnijoje sufleruoja apie silpnėjantį žmogiškųjų išteklių potencialą ir stabdo vietovės vystymąsi, kelia grėsmę vietovės gyvybingumui.



6 pav. Žmogiškųjų išteklių būklės vertinimas, balais

*Išteklių būklės vertinimo skalė: 1 balas – būklė bloga; 2 balai – būklė vidutinė; 3 balai – būklė gera.

Molėtų rajono Dubingių seniūnijoje prastai vertinamas vaikų ir jaunimo ugdymas bei laisvalaikio užimtumas (1,61 balo). Prastesniais nei vidutiniais balais vertinamas jaunimo aktyvumas darbo rinkoje (1,70 balo), vietos gyventojų gebėjimas prisitaikyti prie darbo rinkos pokyčių taip pat vertinamas prastai - 1,75 balo. Tendencijų tyrimo rezultatai irgi rodo, jog situacija minėtose srityse kinta ne į gerą (tendencija po 1,99 balo) (žr. 7 pav.).



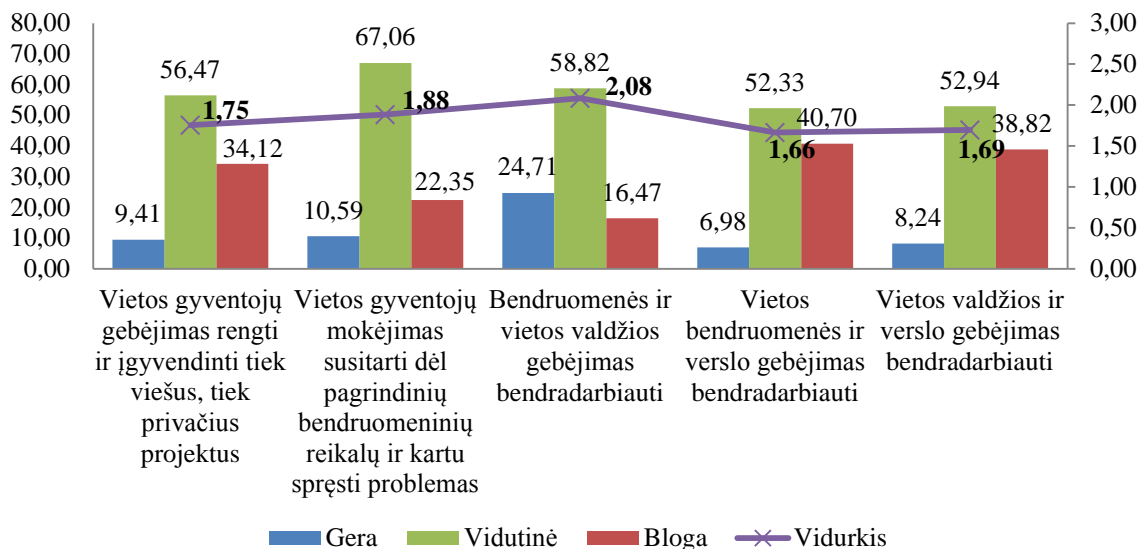
7 pav. Žmogiškųjų išteklių vystymosi tendencijų vertinimas, balais

*Išteklių būklės vertinimo skalė: 1 balas – blogėjanti tendencija; 2 balai – neutrali tendencija; 3 balai – gerėjanti tendencija.

Blogėja gyventojų pasirengimas imtis savo verslo (1,71 balo). Tai svarbus krašto ateities rodiklis, nes vietos gyventojų verslumumas šiais laikais tampa viena iš svarbiausių krašto gyvybingumo sąlygų.

Analizuojant vietos gyventojų profesinę patirtį ir įgūdžius (žr. 8 pav.), buvo nustatyta, kad šiek tiek geriau nei vidutiniškai vertinamas tik bendruomenės ir vietos valdžios gebėjimas bendradarbiauti (2,08 balo). Be to, tendencijų vertinimas parodė, kad šis bendradarbiavimas linkęs gerėti (2,27 balo). Tačiau pagal visus kitus vietos gyventojų profesinės patirties ir įgūdžių parametrus situacija vertinama labai kritiškai – prasčiau nei vidutiniškai.

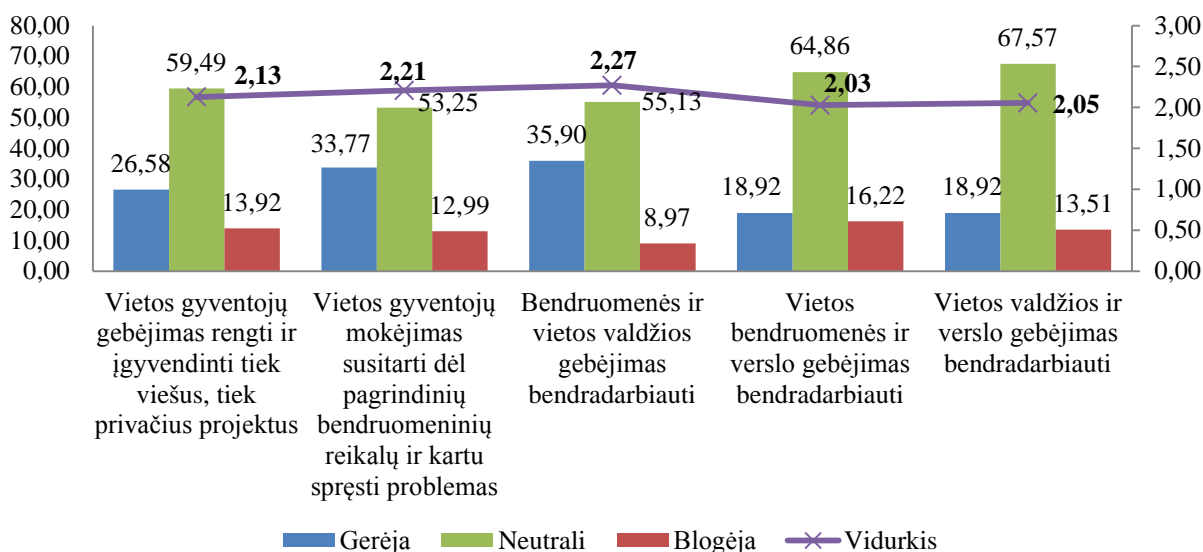
Blogiausiai vertinamas verslo gebėjimas bendradarbiauti su vietos bendruomene (1,66 balo) ir vietos vadžia (1,69 balo). Tendencijų vertinimas rodo, jog situacija iš esmės nekinta (atitinkamai 2,03 ir 2,05 balo). Siekiant tvaraus krašto ekonominio vystymo reikia užtikrinti sklandesnį vietos verslo bendradarbiavimą su viešuoju ir nevyriausybinio sektoriumi.



8 pav. Vietos gyventojų profesinės patirties ir įgūdžių būklės vertinimas, balais

*Išteklių būklės vertinimo skalė: 1 balas – būklė bloga; 2 balai – būklė vidutinė; 3 balai – būklė gera.

Pakankamai silpnai vertinami vietos gyventojų gebėjimai rengti ir įgyvendinti viešus ir privačius projektus (1,75 balo) ir vietos gyventojų tarpusavio bendradarbiavimas sprendžiant bendruomenės reikalus ir problemas (1,88 balo). Tačiau minėtais klausimais situacija gerėja, atitinkamai 2,13 balo ir 2,21 balo.



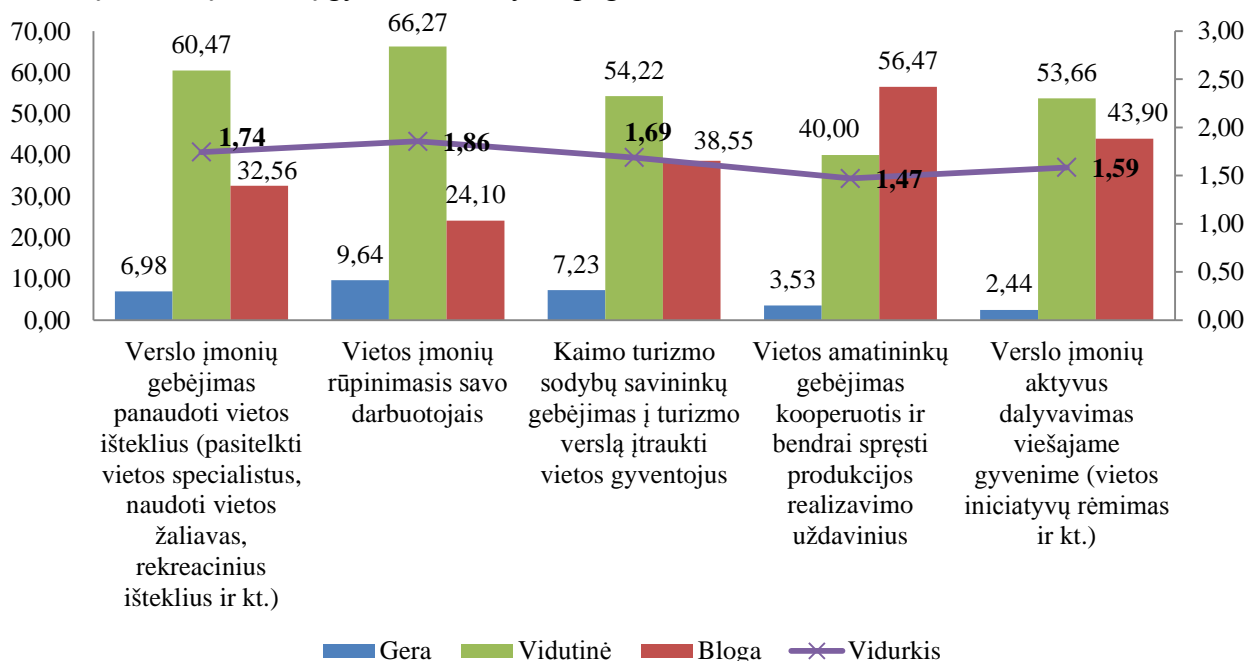
9 pav. Vietos gyventojų profesinės patirties ir įgūdžių vystymosi tendencijų vertinimas, balais

*Išteklių būklės vertinimo skalė: 1 balas – blogėjanti tendencija; 2 balai – neutrali tendencija; 3 balai – gerėjanti tendencija.

Vieninga bendruomenė ir sklandus bendradarbiavimas tarp vietos valdžios ir bendruomeninių organizacijų, verslo atstovų ir gyventojų yra labai svarbus siekiant užtikrinti seniūnijos vystymo sprendimų integraciją ir norint palengvinti sprendimų priėmimo procedūras bei pagerinti patį sprendimų priėmimo procesą. Todėl Molėtų rajono Dubingių seniūnijoje būtina vystyti sumanios bendruomenės viziją ir stiprinti tarpsektorinius bei tarpinstitucinius partnerystės ryšius.

1.3. Ekonominė situacija

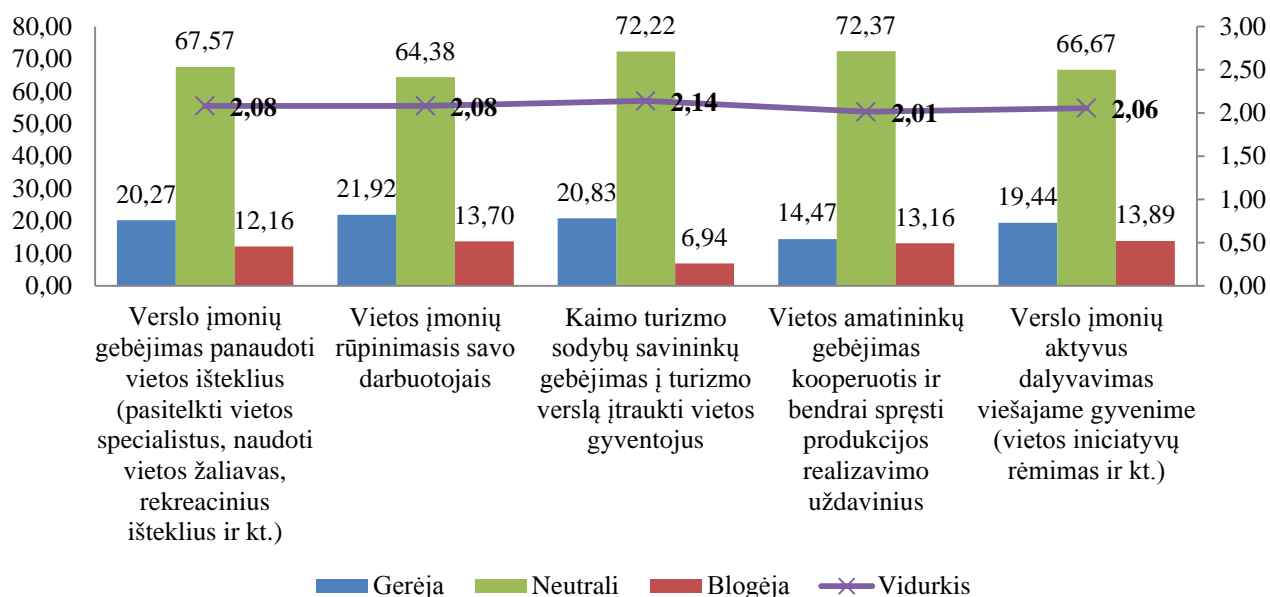
Tyrimo metu buvo analizuojama rajone veikiančių įmonių veiklos būklė (žr. 10 pav.), kuri vertinama blogai. Prasčiausiai vertinamas vietos amatininkų gebėjimas kooperuotis ir bendrai spręsti produkcijos realizavimo uždavinius (1,47 balo) ir verslo įmonių aktyvus dalyvavimas viešajame gyvenime (1,59 balo), tokie vertinimai rodo, kad seniūnijoje trūksta verslininkų sutelktumo, orientuoto į vietos išteklių potencialo panaudojimą viešosios gėryboms sukurti ir kaimiškų vietovių žmonių gyvenimo kokybei pagerinti.



10 pav. Rajone veikiančių verslo įmonių ir jų veiklos būklės vertinimas, balais

*Išteklių būklės vertinimo skalė: 1 balas – būklė bloga; 2 balai – būklė vidutinė; 3 balai – būklė gera.

Prastai vertinamas ir kaimo turizmo sodybų savininkų gebėjimas į turizmo verslą įtraukti vietos gyventojus (1,69 balo) bei vietos amatininkų gebėjimas panaudoti vietos išteklius (1,74 balo), taip pat vietos įmonių rūpinimasis savo darbuotojais (1,86 balo).



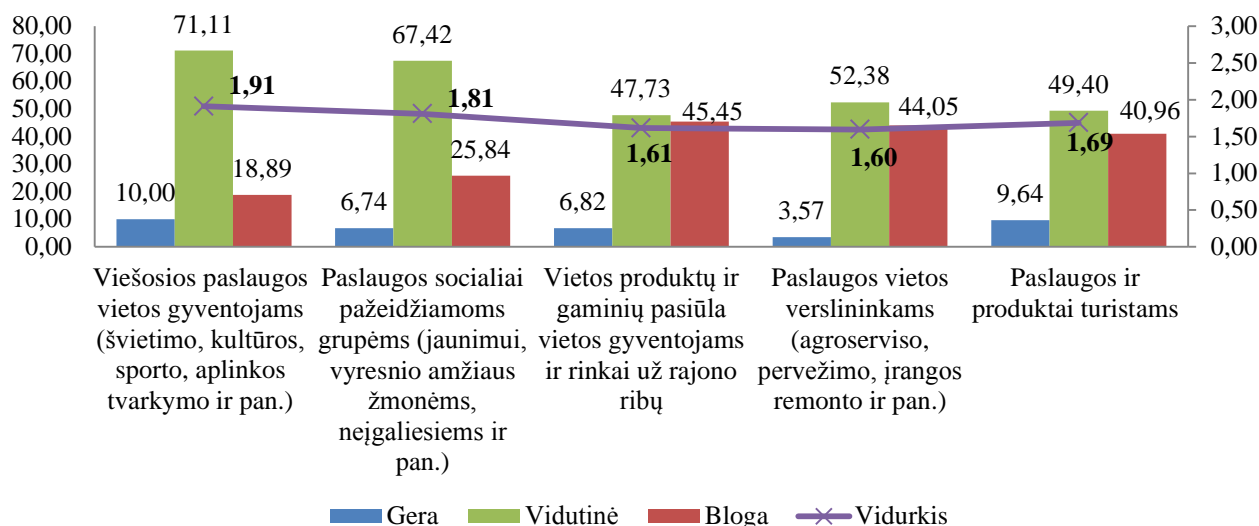
11 pav. Rajone veikiančių verslo įmonių ir jų veiklos vystymo tendencijų vertinimas, balais

*Išteklių būklės vertinimo skalė: 1 balas – blogėjanti tendencija; 2 balai – neutrali tendencija; 3 balai – gerėjanti tendencija.

Tendencijų tyrimo rezultatai atskleidė, jog situacija daugeliu atveju išlieka stabili, o tai reiškia, kad prasta būklė nelabai keičiasi į gerą. Šiek tiek labiau gerėja kaimo turizmo sodybų savininkų gebėjimas į turizmo verslą įtraukti vietos gyventojus (2,14 balo) (žr. 13 pav.).

Seniūnijos vietos ūkio būklę didele dalimi lemia prekių, paslaugų ir darbo rinkos išvystymas (12 pav.), kurio būklė respondentų buvo įvertinta prastai.

Prasčiausiai vertinama vietos produktų ir gaminių pasiūla vietos gyventojams ir rinkai už rajono ribų (1,61 balo), paslaugos vietos verslininkams (1,60 balo), bei paslaugos ir produktai turistams (1,69 balo). Šių paslaugų įvertinimas rodo, kad vietos paslaugos nėra tikslingai orientuotos į konkrečias tikslines vartotojų grupes.

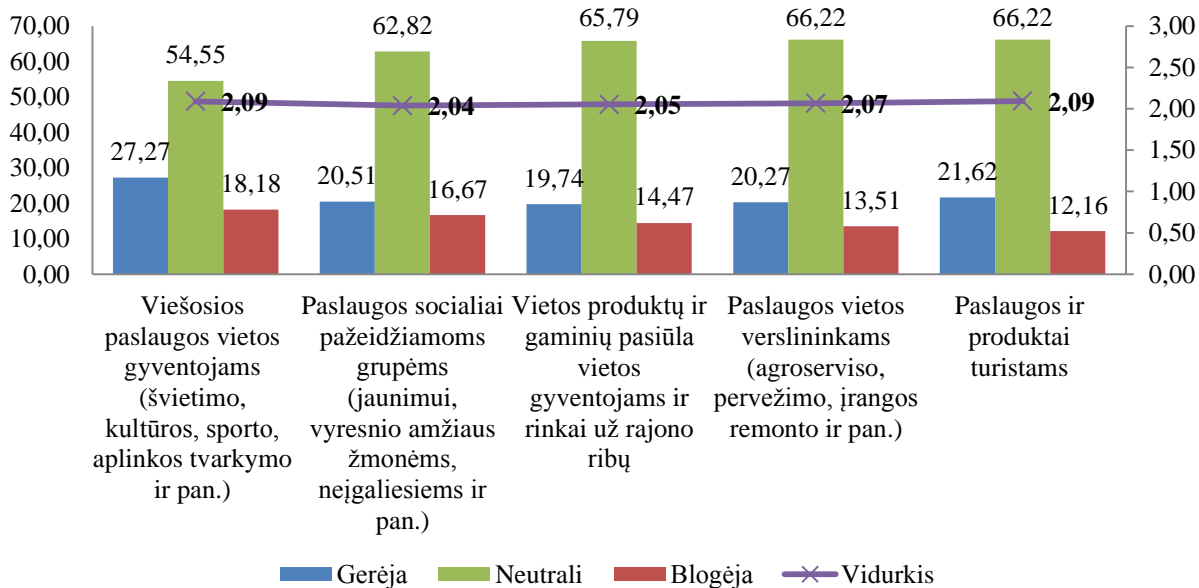


12 pav. Rajono prekių, paslaugų ir darbo rinkų išvystymo būklės vertinimas, balais

*Išteklių būklės vertinimo skalė: 1 balas – būklė bloga; 2 balai – būklė vidutinė; 3 balai – būklė gera.

Prasčiau nei vidutiniškai vertinamos viešosios paslaugos ir vietos gyventojams (1,91 balo) bei paslaugos socialiai pažeidžiamoms grupėms (1,81 balo).

Analizuojant prekių, paslaugų ir darbo rinkos vystymosi tendencijas (žr. 13 pav.), pastebėta, kad situacija išlieka stabili, t.y. nežada nieko gero ateičiai.



13 pav. Rajono prekių, paslaugų ir darbo rinkų išsivystymo tendencijų vertinimas, balais

*Išteklių būklės vertinimo skalė: 1 balas – blogėjanti tendencija; 2 balai – neutrali tendencija; 3 balai – gerėjanti tendencija.

Gauti tyrimo rezultatai tiek paguodžia, kad jie rodo aiškų vietos gyventojų nepasitenkinimą ir neišnaudotą galimybių matymą, kai kalba eina apie verslų seniūnijoje būklę. Akivaizdu, kad galimybių vykdyti ekonomiškai naudingą veiklą ir tenkinti tiek vietos gyventojų, tiek turistų ir kitų atvažiuojančių svečių poreikius yra labai daug.

1.4. Socialinė infrastruktūra ir kultūros ištekliai

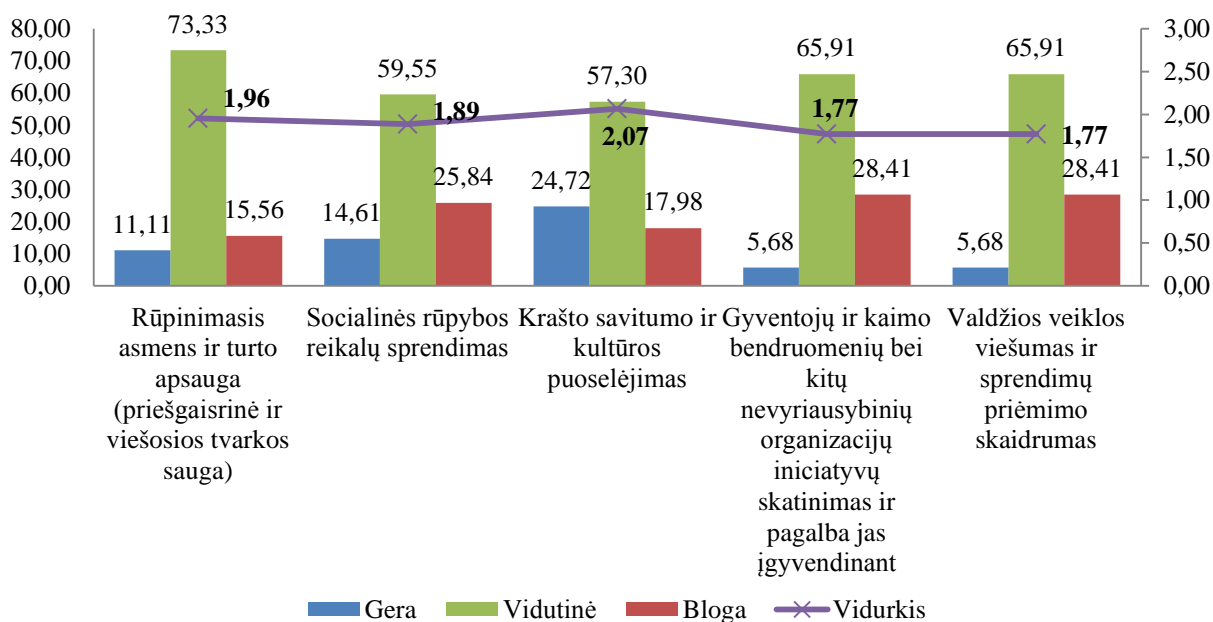
Molėtų rajono Dubingių seniūnijoje veikia dvi visuomeninės organizacijos, kurios vysto seniūnijos vietos kultūros gyvenimą ir tam tikra prasme atsako už seniūnijos įvaizdį ir gyventojų tapatumą su seniūnijos istorija, tradicijomis, vertybėmis ir čia gyvenančiais arba iš čia kilusiais žymiais žmonėmis.

Seniūnijos administracijos duomenimis, bendruomenės ir kitų NVO veikloje dalyvavo 42 vietos gyventojai. Analizuojamu laikotarpiu NVO narių skaičius neaugo.

Vietos ūkio būklė labai priklauso ne tik nuo privataus verslo, bet ir nuo vietos institucijų ir valdžios veiklos. Analizuojant rajone veikiančių institucijų ir valdžios veiklos būklę pastebėta, jog ji vertinama tik šiek tiek aukščiau nei vidutiniškai (žr. 14 pav.). Panašiai vertinamas krašto savitumo ir kultūros puoselėjimas (2,07 balo). Akivaizdu, kad vietos gyventojai nepilnai panaudoja turimus gausius istorijos ir kultūros paveldo išteklius savo krašto savitumui puoselėti.

Galima daryti prielaidą, kad tam įtakos gali turėti gana kritiškai vertinamas vietos gyventojų ir valdžios bendradarbiavimas išnaudojant turimus vietovės išteklius.

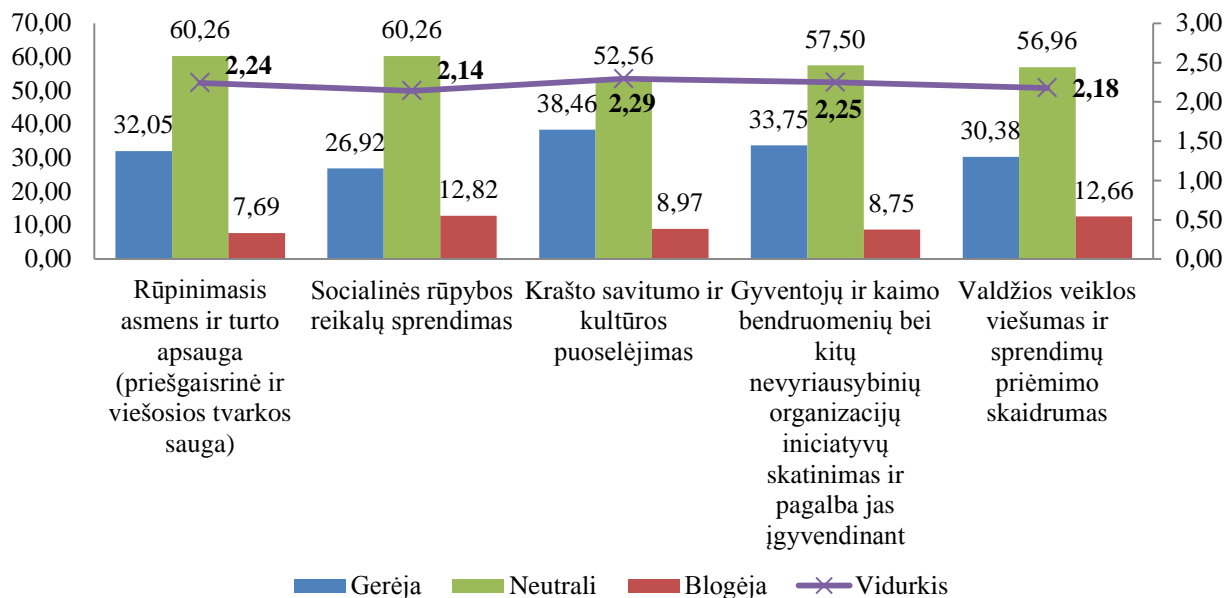
Gana vidutiniškai vertinamas rūpinimasis asmens ir turto apsauga (1,96 balo). Tai reikšmingi duomenys, signalizuojantis, jog vietos gyventojai stokoja pasitikėjimo vietos priešgaisrine ir viešosios tvarkos sauga.



14 pav. Rajone veikiančių institucijų ir valdžios veiklos būklės vertinimas, balais

*Išteklių būklės vertinimo skalė: 1 balas – būklė bloga; 2 balai – būklė vidutinė; 3 balai – būklė gera.

Mažiau nei vidutiniškai vertinamas (1,89 balo) ir socialinės rūpybos reikalų būklė, o blogiausiai seniūnijos gyventojai vertina gyventojų ir kaimo bendruomenių ir kitų NVO iniciatyvų skatinimą ir pagalbą jas įgyvendinant bei valdžios veiklos viešumą ir sprendimų priėmimo skaidrumą (po 1,77 balo).



15 pav. Rajone veikiančių institucijų ir valdžios veiklos vystymo tendencijų vertinimas, balais

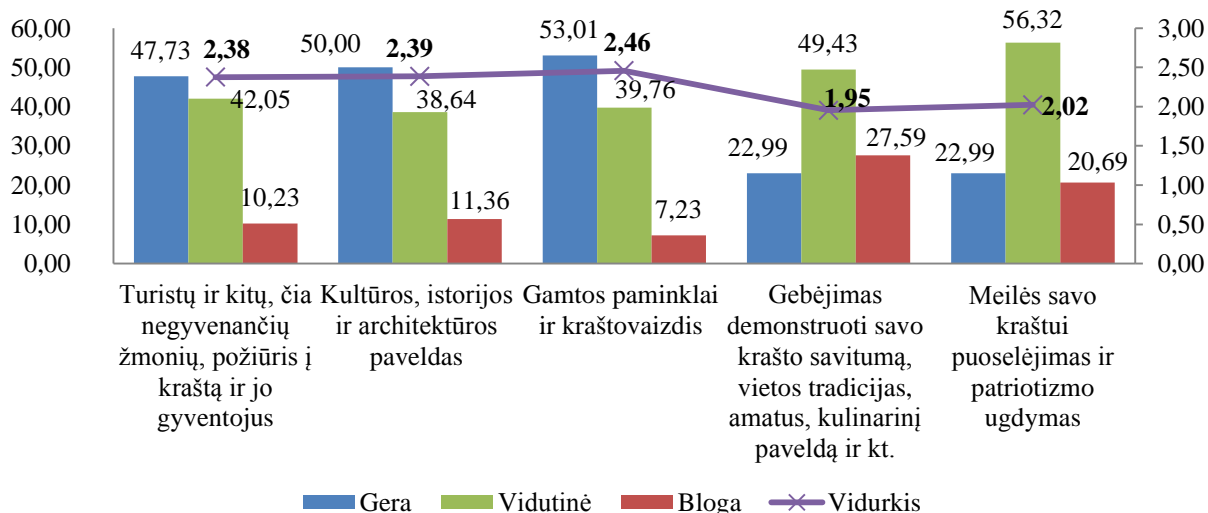
*Išteklių būklės vertinimo skalė: 1 balas – blogėjanti tendencija; 2 balai – neutrali tendencija; 3 balai – gerėjanti tendencija.

Tačiau Molėtų rajono Dubingių seniūnijoje veikiančių institucijų ir valdžios veikla vystosi palankia linkme, t.y. situacija pagal visus tirtus parametrus gerėja (žr. 15 pav.). Nepaisant teigiamų tendencijų seniūnijoje turi būti imamasi skubių veiksmų, gerinančių valdžios institucijų veiklą, nes esamos būklės vertinimas yra gana kritiškas.

Vertinant krašto įvaizdį ir tapatumą (žr. 16 pav.) pastebėta, jog vietos gyventojai gerai vertina gamtos paminklų ir kraštovaizdžio (2,46 balo), kultūros, istorijos ir architektūros paveldo (2,39 balo) būklę. Todėl galima teigti, kad vietos vystymas, nukreiptas į natūralios gamtinės

aplinkos išsaugojimą ir pritaikymą bendruomenės poreikiams bei naujoms ekonominėms veikloms vystyti, ras bendruomenės pritarimą. Taip pat teigiamai respondentai vertino ir turistų bei kitų čia negyvenančių žmonių požiūrį į kraštą ir jo gyventojus (2,38 balo).

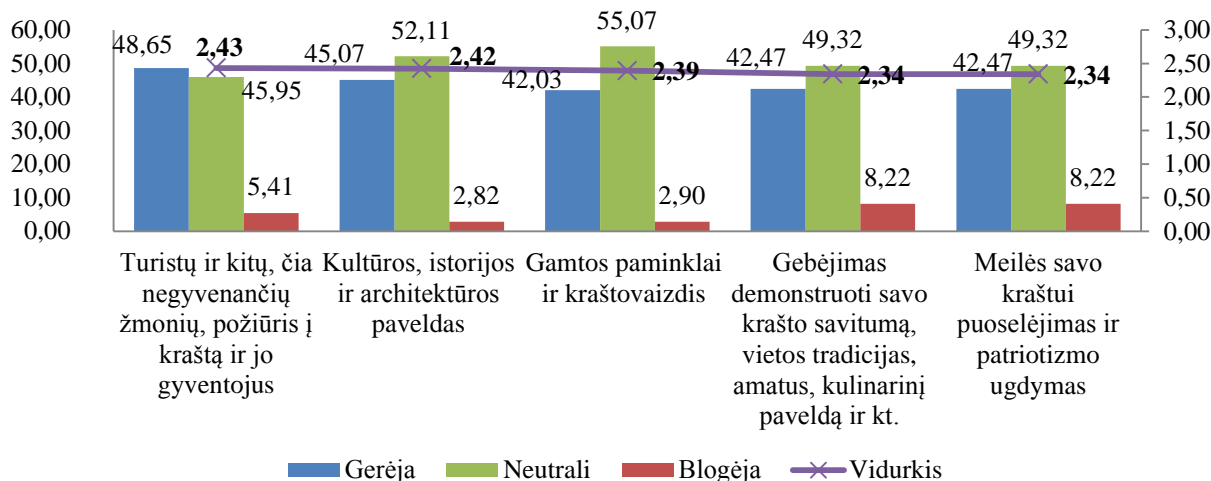
Kritiškiau buvo įvertintas gebėjimas demonstruoti savo krašto savitumą, vietos tradicijas, amatus ir kulinarinį paveldą (1,95 balo) ir meilės savo kraštui puoselėjimas ir patriotizmo ugdymas (2,02 balo).



16 pav. Krašto įvaizdžio ir pastangų puoselėti savo tapatybę būklės vertinimas, balais

*Išteklių būklės vertinimo skalė: 1 balas – būklė bloga; 2 balai – būklė vidutinė; 3 balai – būklė gera.

Analizuojant krašto įvaizdžio vystymo ir tapatumo stiprinimo tendencijas (žr. 17 pav.) nustatyta, kad Dubingių seniūnijoje situacija pagal visus tirtus parametrus ryškiai gerėja. Labiausiai gerėja turistų bei kitų čia negyvenančių žmonių požiūris į kraštą ir jo gyventojus (2,43 balo). Taip pat konstatuota pačių seniūnijos gyventojų stiprinanti meilė savo kraštui, patriotizmo ugdymas ir pan. (2,34 balo).



17 pav. Krašto įvaizdžio ir pastangų puoselėti savo tapatybę tendencijų vertinimas, balais

*Išteklių būklės vertinimo skalė: 1 balas – blogėjanti tendencija; 2 balai – neutrali tendencija; 3 balai – gerėjanti tendencija.

Gerėjantis Dubingių seniūnijos įvaizdis ateityje gali teigiamai lemti tiek demografinius, tiek ekonominius krašto pokyčius. Į seniūniją palaipsniui keliasi gyventi nauji žmonės, kurie neturi organiško tapatumo su vietovės kultūra. Todėl svarbu remti kultūros įstaigas ir nevyriausybinės organizacijas, taip pat patriotiškai nusiteikusius vietos gyventojus, kurie savanoriškomis

iniciatyvomis prisideda prie krašto kultūros bei tradicijų išsaugojimo ir tuo pačiu patrauklaus krašto įvaizdžio kūrimo.

1.5. Gamtos ištekliai

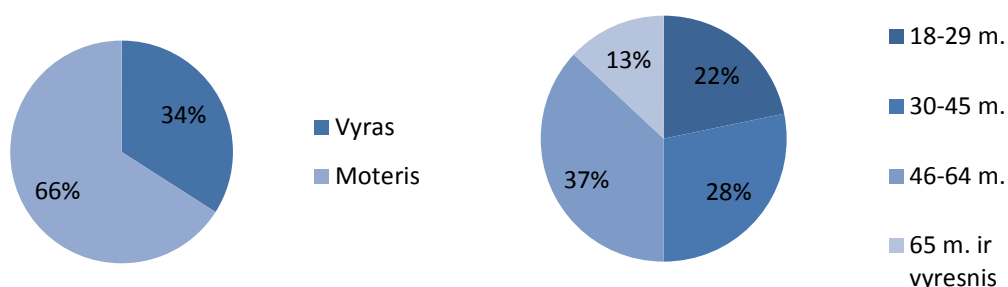
Dubingių seniūnija įsikūrusi ant Asvejos ežero kranto. šalia tyvuliuoja Stirnos ežeras. Didžioji seniūnijos dalis įeina į Asvejos regioninio parko teritoriją. Čia saugomas Asvejos ežeryno (Asvejos, Beržos, Žverno, Ilgio ir kiti ežerai) miškingų apylinkių kraštovaizdis, jo gamtinė ekosistema bei kultūros paveldo vertybės, iš kurių svarbiausios: Dubingių urbanistinis kompleksas su Dubingių piliaviete, medinis tiltas per Asvejos ežerą, Dubingių karčema, Degsnės ir Voronių pilkapynai. Turistams ir poilsiautojams ypač patrauklus Dubingių miestelis ir jo apylinkės.

Iš viso seniūniją sudarančio ploto 93,0 km² apie pusę sudaro ežeringa ir miškinga teritorija. Seniūnijos turi didžiulį gamtos potencialą, kurį gali panaudoti rekreacijai, sveiko gyvenimo būdo puoselėjimui ir darniam turizmo vystymui.

1.6. Gyventojų nuomonė: opiausias krašto problemos ir ateities tendencijų vertinimas

Molėtų rajono situacijos ir gyventojų poreikių tyrime dalyvavo 92 Dubingių seniūnijos gyventojai t.y. 8,09 proc. apklausos dalyvių.

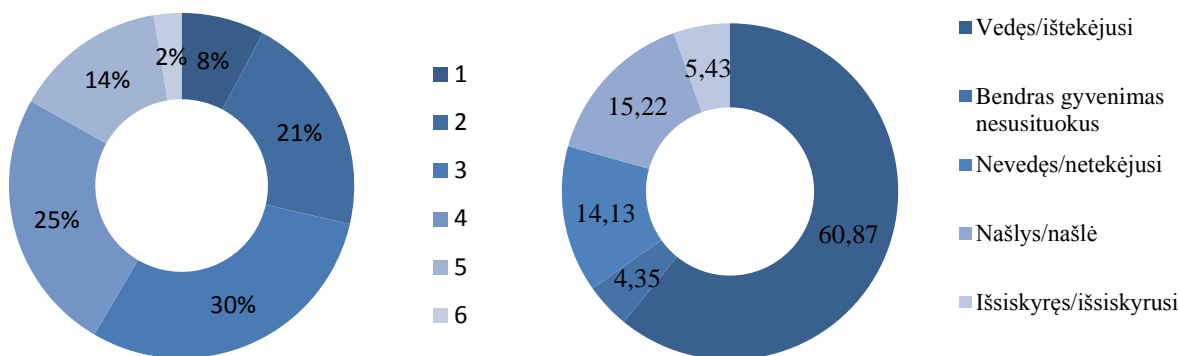
Tyrime aktyviau dalyvavo Dubingių seniūnijos moterys, jos sudarė 66 proc. apklaustųjų, kai tuo tarpu vyrai – 34 proc. Pagal amžiaus grupes, daugiausiai tyrime dalyvavo 46-64 metų (37 proc.) ir 30-45 metų (28 proc.) respondentai.



18 pav. Respondentų pasiskirstymas pagal lytį ir amžių, proc.

Analizuojant respondentų pasiskirstymą pagal šeimyninę padėtį (žr. 18 pav.) nustatyta, jog daugiausiai apklausoje dalyvavo santuokoje gyvenantys asmenys (60,87 proc.), kita didžioji dalis respondentų gyvena bendrą gyvenimą nesusituokę arba yra nevedę/netekėjusios – po 14 ir 15 proc.

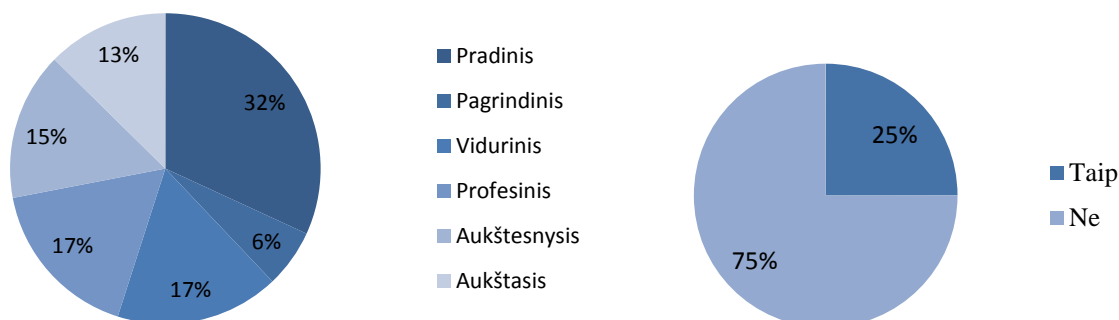
Didžioji dalis respondentų šeimose gyvena po 3 asmenis (30 proc.) ir po 4 asmenis (25 proc.).



19 pav. Respondentų šeimyninė padėtis ir vaikų šeimoje skaičius, proc.

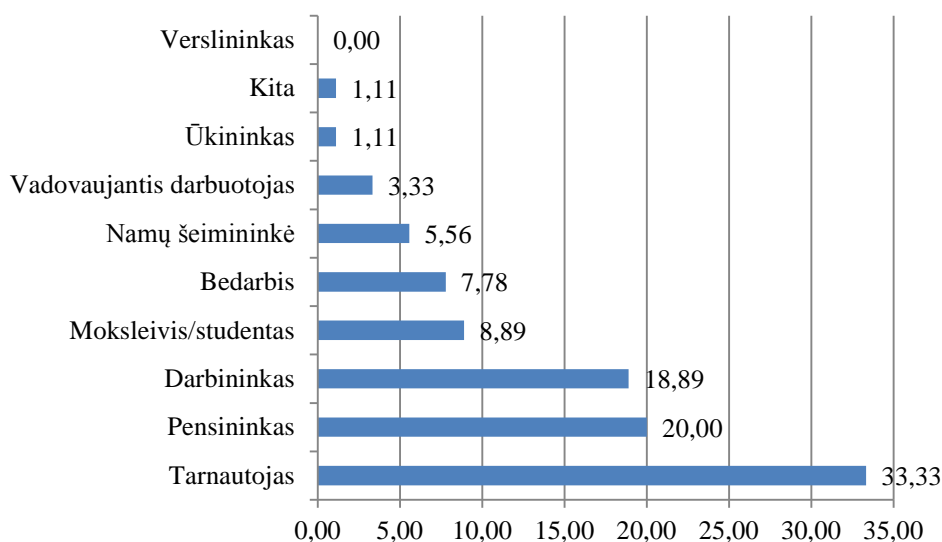
Tyrime dalyvavo daugiausiai pradinį – 31 proc. ir profesinį bei vidurinį – po 17 proc. išsilavinimą turintys respondentai. Mažiausiai tyrime dalyvavo pagrindinį – 5 proc. išsilavinimą

turintys Dubingių seniūnijos gyventojai. Kitą dalį respondentų sudarė aukštąjį ir aukštesnįjį išsilavinimą turintys žmonės (žr. 20 pav.). 25 proc. apklaustųjų nurodė, jog jų šeimose yra bedarbių.



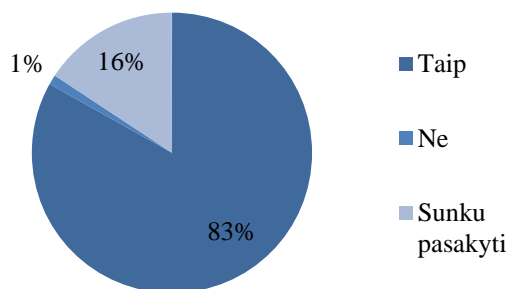
20 pav. Respondentų pasiskirstymas pagal išsilavinimą ir užimtumą, proc.

Analizuojant tyrimo dalyvius pagal socialinį statusą (žr. 21 pav.) nustatyta, jog daugiausiai respondentų dirba tarnautojais 33 proc., kita vyraujanti apklaustųjų dalis yra pensininkai - 20 proc. ir darbininkai 19 proc., mokosi arba studijuoja, yra namų šeimininkais – po 5,26 proc. Didelė dalis apklaustųjų yra pensininkai - 17,54 proc. Mažoji dalis: ūkininkai (1,11 proc.) ir vadovaujantys darbuotojai - 3,33 proc. Respondentų įvairovė leidžia spręsti apie seniūnijos gyventojų skirtingus poreikius ir požiūrį į seniūnijos vystymosi problemas bei galimybes.



21 pav. Respondentų pasiskirstymas pagal socialinį statusą, proc.

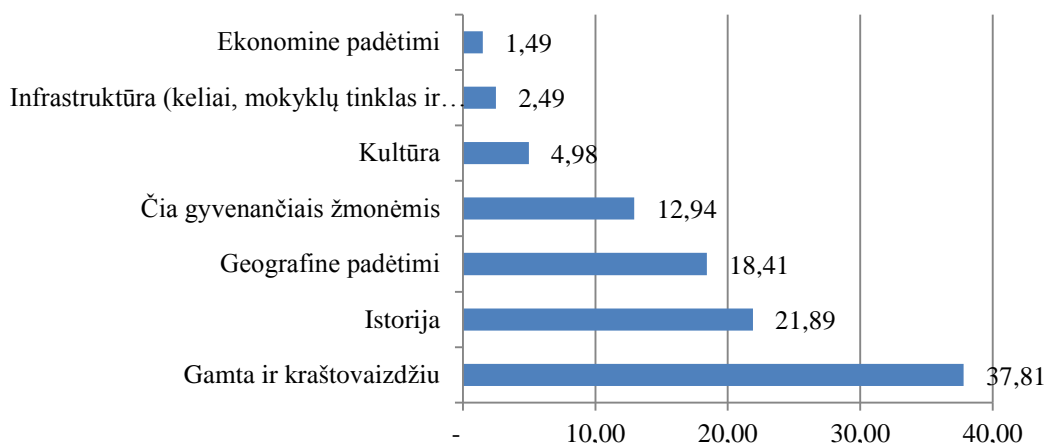
Didžioji dalis Dubingių seniūnijos gyventojų jaučia stiprius ryšius su savo gyvenamąja vieta. Ja didžiuojasi 83 proc. apklaustųjų vietos gyventojų, nesididžiuoja tik 1 proc. apklaustųjų. Kiti respondantai nėra apsisprendę. Tokie atsakymai, leidžia daryti prielaidą, kad absoliuti vietos gyventojų dauguma yra motyvuota įsitraukti į savo gyvenamosios aplinkos pertvarką.



22 pav. Respondentų atsakymai į klausimą „Ar Jūs didžiuojatės savo gyvenamąja vietove?“, proc.

Vertinant gyvenamosios vietovės bruožus, kuriais labiausiai didžiuojamasi, buvo nustatyta, jog vietos gyventojai itin patenkinti gamta ir kraštovaizdžiu – 37,81 proc., didžiuojasi istorija – 21,89 proc. ir yra patenkinti krašto geografine padėtimi – 18,41 proc.

Prioritetas paminėtiems gyvenamosios vietovės bruožams leidžia daryti prielaidą, kad atsakiusieji pozityviai vertina gyvenimą seniūnijoje ir didžiuojasi krašto istorija. Mažiausiai respondentai didžiuojasi vietos kultūra – 4,98 proc., taip pat ekonomine padėtimi – 1,49 proc. Gyventojų kritiškumas minėtoms gyvenimo sritims rodo ne tik nepasitenkinimą, bet ir liudija tam tikrą protestą dėl nepilnai atskleistų krašto plėtros galimybių. Atsižvelgiant į vietovėje esančių žmoniškųjų ir gamtinių išteklių struktūrą bei jos kokybę, galima teigti, kad turint tokį potencialą, kultūros gyvenimas seniūnijoje galėtų būti labiau vystomas.

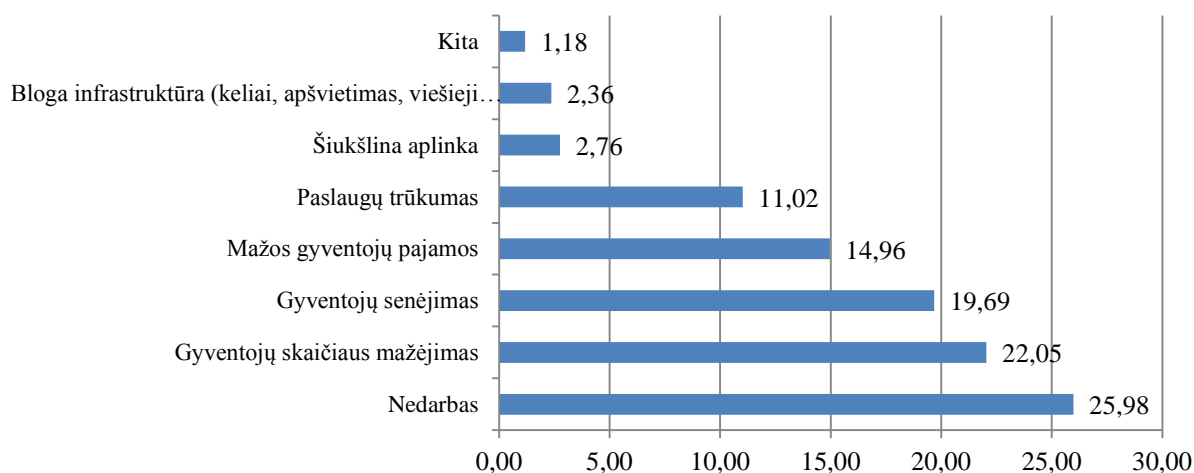


23 pav. Didžiavimasis gyvenamosios vietovės bruožais ar vietos gyvenimo ypatumais, proc.

Geografinis artumas su sostine Vilniumi, bendradarbiavimo projektai su gretimomis seniūnijomis gali užtikrinti geresnę vietos gyventojų gyvenimo kokybę ir sustiprinti krašto patrauklumą bei konkurencingumą.

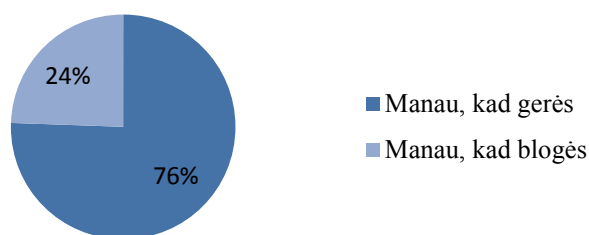
Analizuojant respondentų nuomonių pasiskirstymą dėl opiausių seniūnijos problemų (žr. 24 pav.) nustatyta, jog vyraujanti problema yra nedarbas – 25,98 proc. bei gyventojų skaičiaus mažėjimas – 22,05 proc. ir jų senėjimas – 19,69 proc. Kitos opios seniūnijos problemos yra paslaugų vietos gyventojams trūkumas – 11,02 proc. bei blogai išvystyta fizinė infrastruktūra (keliai, apšvietimas, vandentiekio sistema ir pan.) – 2,36 proc.

Vietos paslaugų trūkumas kai kuriems vietos gyventojams tampa itin opia problema, nes seniūnijos patogi geografinė padėtis, esant geram didžiosios vietos gyventojų dalies mobilumui, užtikrina jiems paslaugų prieinamumą. Visai į kitą situacija patenka tie gyventojai, kurie neturi asmeniškų transporto priemonių. Paslaugų sferoje formuojasi dalies gyventojų socialinė atskirtis, susijusi ne tik su vartotojų mokumu, bet ir su jų mobilumu. Labiausiai naujai besiformuojanti socialinė atskirtis paliečia vyresnio amžiaus asmenis.



24 pav. Respondentų atsakymai į klausimą „Kokia gyvenamosios vietovės problema Jūsų nuomone yra pati opiausia?“, proc.

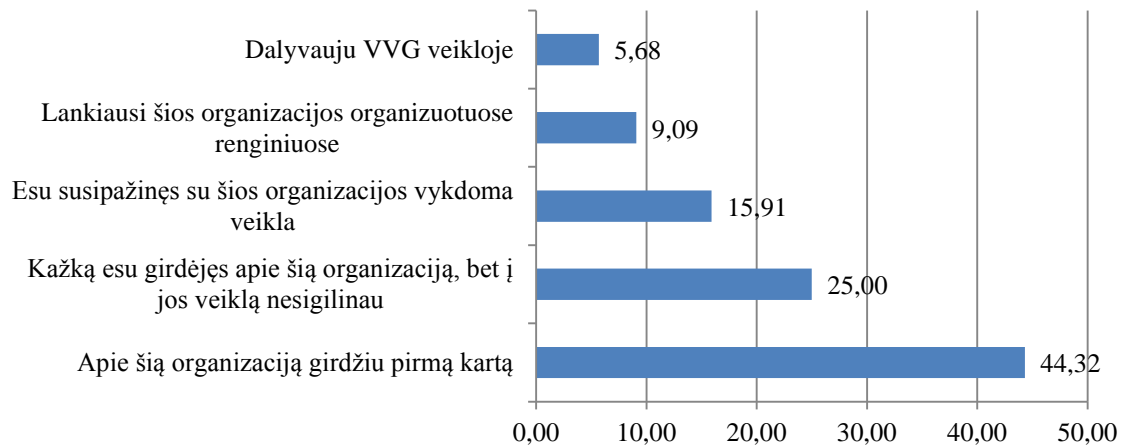
Tiriant respondentų nuomonę apie tai kaip keisis jų gyvenamojoje vietovėje iki 2020 m. (žr. 25 pav.) dauguma respondentų nusiteikę optimistiškai ir mano, kad vietos gyventojų gyvenimo kokybė gerės – 76 proc., kad blogės mano 24 proc. Teigiamas požiūris į vietovės ateitį leidžia manyti, jog vietos gyventojai išvelgia vietos vystymosi potencialą arba turi idėjų, kaip galima pagerinti gyvenamosios aplinkos kokybę.



25 pav. Respondentų atsakymai į klausimą „Kaip keisis gyvenimas Jūsų gyvenamojoje vietovėje laikotarpiu iki 2020 m.?“, proc.

Analizuojant vietos situaciją ir gyventojų gyvenimo kokybę itin svarbu suvokti vietovės vystymosi potencialą, atpažinti vystymosi galimybes ir žinoti pagrindinius vietos plėtros dalyvius. Vienas iš jų – Molėtų rajono vietos veiklos grupė „Keisdamiesi keičiame“ (toliau VVG). Molėtų VVG telkia ir skatina visas vietos visuomenines organizacijas, savivaldos institucijas ir verslo struktūras bendrai veiklai, gerinant gyvenimo kokybę kaimo vietovėse, įvairinant kaimo ekonomiką, skatinant vietos iniciatyvas ir partnerystę.

Tiriant respondentų atsakymus į klausimą „Ką žinote apie Molėtų rajono VVG „Keisdamiesi keičiame“, arti pusės respondentų atsakė, jog apie šią organizaciją girdi pirmą kartą, – 44,32 proc. arba yra kažką girdėję, tačiau į jos veiklą nesigilino – 25,00 proc. Tokie apklausos rezultatai rodo silpną vietos bendruomenės partnerystę su rajone veikiančiomis svarbiomis institucijomis ir organizacijomis. Gauti apklausos duomenys taip pat atskleidžia poreikį taikyti novatoriškus metodus, siekiant įtraukti vietos gyventojus į viešųjų sprendimų parengimo ir įgyvendinimo procesą.



26 pav. Respondentų atsakymai į klausimą „Ką žinote apie Molėtų rajono vietos veiklos grupę „Keisdamiesi keičiame“?“, proc.

Respondentai buvo informuojami, kad Lietuvos kaimo gyventojus įvairia forma pasiekia Europos Sąjungos (toliau ES) parama ir jų buvo klausiama, ar jie asmeniškai pajuto tokios paramos naudą sau ir savo gyvenamajai vietai. Dauguma apklaustųjų (65 proc.) atsakė teigiamai.

2. DUBINGIŲ SENIŪNIJOS SSGG ANALIZĖ

Molėtų rajono Dubingių seniūnijos stiprybių, silpnybių, galimybių ir grėsmių matrica (toliau SSGG) (žr. 1 lentelę) parengta remiantis pačios bendruomenės išsakytomis mintimis, išvalgomis apie vietovėje esančias problemas bei potencialą.

1 lentelė. Molėtų rajono Dubingių seniūnijos SSGG matrica

| Stiprybės | Silpnybės |
|--|--|
| <ul style="list-style-type: none"> • Bijutiškio bendruomenė turi didelę bendruomeninės veiklos praktiką (savo veiklą vykdo nuo 2003 m.). • Bijutiškyje auga apie 60 vaikų, todėl bendruomenės vystymosi strategija orientuota į jaunąją kartą. • Bijutiškyje esantis ežeras yra žuvingas, tinkantis vandens pramogoms. • Dubingių seniūnijoje gausu miško gėrybių. • Dubingių pagrindinės mokyklos teritorijoje auga vaismedžių sodas. • Atnaujintas Dubingių mokyklos sporto aikštynas. • Bijutiškyje veikia biblioteka, 2 parduotuvės, vaikų darželis, paštas, bažnyčia, pieno supirkimo punktas, todėl galima sakyti, kad pagrindinės socialinės infrastruktūros paslaugos minimaliai suteiktos. • Bijutiškis įsikūręs geroje geografinėje vietoje, puikiai išplėtotas kelių tinklas su artimiausiomis gyvenvietėmis. • Per Bijutiškį bus tiesiamas dviračių takas (Dubingiai, Etnokosmologijos muziejus, Žaltynė). • Bijutiškio bendruomenė vieninga, vyrauja gerosios kaimynystės praktika (pvz., padeda vieni kitiems išsivalyti kaminus). • Bijutiškio bendruomenė turi seniūno palaikymą dėl bendruomenės centro patalpų nuomos pratęsimo. • Seniūnijoje yra žmonių, kurie gamina medžio gaminius, turi savo rinką ir nori plėsti gamybos apimtį. • Seniūnijoje organizuojamos tradicinės šventės, kurios pritraukia jaunimą sugrįžti į vietovę. • Bendruomenės palaiko ryšius su kraštiečiais. • Turistų srautas yra nuolatinis. • Vietovė saugi gyventi ir dirbti. • Seniūnijoje veikia saugios kaimynystės grupė. • Seniūnijoje išvystytas plačiajuosčio interneto tinklas. • Žmonės atviri naujovėms, remia bendruomenės vykdomą turizmo paslaugų veiklą. | <ul style="list-style-type: none"> • Bijutiškyje esančio ežero pakrantės beveik visos privatizuotos. Bendruomenė kovoja, dėl paskutinės galimos priegios prie vandens. • Bijutiškis neturi savo mokyklos. • Bijutiškio bendruomenės patalpos nėra bendruomenės nuosavybė, tad bendruomenė baiminasi čia vystyti ilgalaikes veiklas. • Bijutiškio bendruomenės centras įsikūręs erdviame buvusios mokyklos pastate, kurį sunku išlaikyti, be to neišspręsti žemės reikalai. • Bijutiškio bendruomenės centras neturi vandentiekio, ventiliacijos ir virtuvės. Tai stabdo tam tikrų veiklų vystymą. • Bijutiškyje gyvena įtakingi žmonės, su kuriais bendruomenė bijo kalbėtis. • Bijutiškio bendruomenei trūksta rinkodaros, vadybinių žinių organizuojant ūkiškas veiklas kaime. • Bijutiškio bendruomenei trūksta pasitikėjimo, drąsos pradėti naujus projektus. • Seniūnija neturi gaisrinės punkto. Artimiausia Giedraičiuose (su sena gaisrine įranga) ir Molėtuose. • Dubingiuose buvo įrengtas ekologinis turgelis, bet idėja nepasiteisino esant per mažai pirkėjų. • Bijutiškio bendruomenę gąsdina ūkinės veiklos apskaita, neturi savo buhalterio. • Bendruomenės abejingumas gesina jaunų žmonių novatoriškas idėjas. • Bendruomenė nepageidauja pernelyg triukšmingo, kolektyvinio turizmo. • Bendruomenei trūksta informacijos apie seniūnijoje vykstančius procesus. • Seniūnijoje mažėja jaunimo. • Daugėja senyvo amžiaus žmonių. • Gyventojai netenka noro, motyvacijos imtis naujų veiklų, gerinti savo gyvenimo kokybę. • Seniūnijoje trūksta buitinių paslaugų. • Didelis skaičius žmonių, kenčiančių nuo alkoholizmo. • Nemažai socialinės atskirties žmonių. • Nemaža dalis ilgalaikių bedarbių. • Prastas jaunimo užimtumas. • Neišvystyta darbo kultūra. • Seniūnijoje nėra stambesnių ūkių. • Nepalaikomi ryšiai su turtingais naujakuriais. |

| | |
|--|--|
| | <ul style="list-style-type: none"> • Neišvystytas bendruomeninis gyvenimas. • Seniūnijoje beveik nėra saviveiklos klubų. • Opi palaidų šunų, šiukšlinimo problema. |
| Galimybės | Grėsmės |
| <ul style="list-style-type: none"> • Bus parengta ir iki 2023 m. įgyvendinama vietos plėtros strategija, kurios pagrindinis tikslas užtikrinti kaimo vietovių gyvybingumą ir efektyviai spręsti kaimo socialines bėdas. • Kaimo plėtros programos ir kitų ES paramos programų įgyvendinimas atveria naujas galimybes kaime plėtoti ūkinę veiklą ir spręsti socialines bėdas. • Augs žemės ūkio produkcijos ir ypač natūralių maisto produktų paklausa. • Gyvenimas kaime taps labiau prestižinis. • Internetas ir kitos šiuolaikiškos komunikacijos priemonės mažins kaimo vietovių geografinį atotrūkį nuo šalies ekonomikos ir kultūros centrų. • Stiprės NVO vaidmuo sprendžiant skurdo ir kitas įsisenėjusias visuomenės problemas. • Visuomenė ir jos institucijos didesnę dėmesį skirs socialinei sanglaudai stiprinti ir įvairioms atskirties apraiškoms mažinti. • Visuomenės kaitos procesai taps vis labiau dinamiškesni. • Stiprės ekonominių ir socialinių inovacijų vaidmuo užtikrinant šalies regionų konkurencingumą. • Vis labiau populiariesnis taps sveikos gyvenimo stilius. • Augs kaimo vaidmuo tenkinant visuomenės pažintinius, kultūrinius ir rekreacinius poreikius. | <ul style="list-style-type: none"> • Mažės viešųjų paslaugų finansavimas. • Šalies regionų ekonominė ir socialinė raida išliks netolygi, stiprės didmiesčių ir pirmaujančių šalies regionų konkurencinė galia pritraukiant kapitalą ir darbo jėgą. • Tęsis specialistų ir jaunimo neracionali emigracija į užsienio šalis. • Lietuvoje socialinės investicijos toliau grėsmingai atsiliks nuo ES vidurkio, todėl menka parama šeimai, ikimokykliniam vaikų ugdymui, švietimui ir sveikatos apsaugai dar labiau skatins darbingų žmonių emigraciją į užsienį. • Didės profesiniai reikalavimai darbuotojams. • Stiprės konkurencija darbo rinkoje, šalyje stigs itin aukštos kvalifikacijos specialistų. • Mažės nekvalifikuotos darbo jėgos poreikis. • Didės administraciniai reikalavimai verslui. • Išaugs produkcijos kokybės standartai. • Paramos kaimo plėtrai ir žemės ūkiui priemonės išliks sudėtingos, o jų įgyvendinimas reikalaus išorinės paramos. |

3. DUBINGIŲ SENIŪNIJOS VERTYBĖS IR VIZIJA IKI 2023 M.

Dubingių seniūnijos gyventojų vertybės:

- Tarpusavio bendradarbiavimo kultūros ir kaimyniškų santykių puoselėjimas.
- Bendruomenės saugumas ir solidarumas.
- Istorinio paveldo ir tradicijų, taip pat vietos kultūros, ir dvasinių vertybių puoselėjimas.

Dubingių seniūnijos teritorijos vizijos elementai iki 2023 metų:

- Kraštas garsėja Radvilų istorinio paveldo dėka.
- Dubingiai - pažintinio turizmo kraštas
- Pasiekta didelė turizmo paslaugų įvairovė.
- Stiprus kultūrinis seniūnijos gyvenimas.
- Verslus jaunimas, tampantis savo krašto šeiminku.
- Aktyvūs darbo rinkoje vietos gyventojai.
- Verslas konkurencingas, rinkai siūloma daug ir įvairių regioninių produktų.
- Darni bendruomenė, jos interesus atstovauja instituciniu požiūriu stiprios nevyriausybės organizacijos.

4. DUBINGIŲ SENIŪNIJOS PERSPEKTYVIOS PLĖTROS SRITYS 2014-2020 M. LAIKOTARPIU

Tyrimė dalyvavusių respondentų buvo teirautasi „Kokias sritis svarbu finansuoti Molėtų rajone laikotarpiu iki 2020 m.?“. Dauguma respondentų (63,64 proc.) pirmenybę suteikė *veiksmams, kuriantiems darbo vietas ir pačių darbo vietų kūrimui*.

Respondentų nuomone, didelis dėmesys turi būti skiriamas ir *viešosios infrastruktūros pagerinimui* (47,83 proc.): viešųjų pastatų ir erdvių sutvarkymui ir pritaikymui bendruomenės poreikiams, transporto ir susisiekimo infrastruktūros išvystymui ir pan. Respondentai taip pat atkreipė dėmesį į poreikį vykdyti *projektus, gerinančius turizmo infrastruktūrą* (35,45 proc.). Pėsčiųjų ir dviračių takų tiesimas, aktyvaus poilsio zonų įrengimas ir sutvarkymui, šiukšliadėžių įrengimas ir daugelis kitų patvarkymų labai prisidėtų prie Dubingių krašto patrauklumo didinimo ir turizmo verslo plėtros šiame krašte skatinimo.

Trečioje vietoje pagal svarbą respondentai nurodė būtinybę remti *bendruomeniškumą skatinančias iniciatyvas* (44,00 proc.), t.y. rengti įvairias seniūnijos šventes, sueigas, talkas, įgyvendinti saugios kaimynystės praktiką ir pan.

Pakankamai didelį dėmesį respondentai skyrė poreikiui vystyti *paslaugas vietos gyventojams* (39,58 proc.). Tai susijusios švietimo, kultūros, sporto ir sveikatingumo organizavimo, aplinkos tvarkymo ir kt. paslaugos. Taip pat poreikiui organizuoti *paslaugas socialiai pažeidžiamoms gyventojų grupėms* (39,22 proc.).

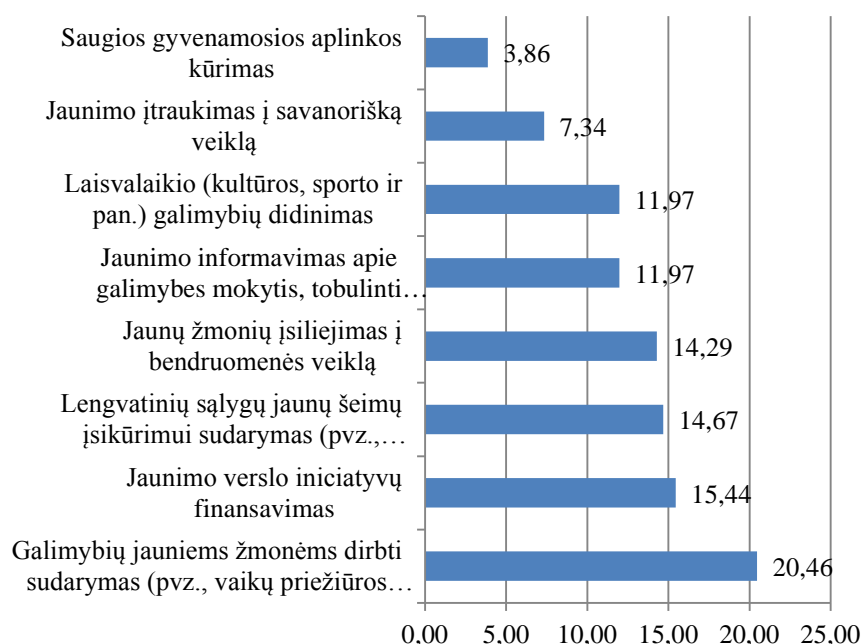
2 lentelė. Sritis, kurias svarbu finansuoti Molėtų rajone laikotarpiu iki 2020 m.

| Sritis | Būtinybė plėtoti sritį, balais | |
|---|--------------------------------|------------|
| | 1-nebūtina | 5 - būtina |
| Paslaugų gyventojams (švietimo, kultūros, sporto, aplinkos tvarkymo ir pan.) plėtra | 4,2 | |
| Paslaugų socialiai pažeidžiamoms grupėms (bedarbiams, vaikams, vyresnio amžiaus žmonėms, neįgaliesiems ir pan.) plėtra | 3,9 | |
| Viešosios infrastruktūros (viešieji pastatai, viešosios erdvės, transporto infrastruktūra, vandentvarka ir pan.) pagerinimas | 3,8 | |
| Turizmo infrastruktūros (pėsčiųjų ir dviračių takų, aktyvaus poilsio zonų ir pan.) plėtra ir paslaugų vystymas | 3,7 | |
| Bendruomeniškumą skatinančios iniciatyvos (šventės, talkos, saugi kaimynystė ir kt.) | 3,9 | |
| Savanorystę skatinančios veiklos (žmonių veiklos bendram labui) | 3,5 | |
| Parama veiksmams, kuriantiems darbo vietas, ir pačių darbo vietų kūrimas | 4,4 | |
| Plačiajuosčio interneto prieigos suteikimas, viešųjų elektroninių paslaugų teikimo plėtra bei kaimo gyventojų skatinimas naudotis informacinėmis ir ryšio technologijomis | 3,7 | |
| Naujovių skatinimas ir novatoriškų sprendimų diegimas kaimo vietovėse | 3,7 | |
| Mokymosi visą gyvenimą ir profesinio mokymo žemės ūkio ir miškininkystės sektoriuose skatinimas | 3,3 | |
| Palankesnių sąlygų pradėti veiklą ūkininkavimo sektoriuje sudarymas, visų pirma, kartų kaitos žemės ūkio sektoriuje palengvinimas | 3,7 | |
| Projektai, skatinantys vietos produkcijos perdirbimą ir realizavimą | 3,9 | |
| Biologinės įvairovės atkūrimas, išsaugojimas ir didinimas, ypač „Natura 2000“ ir kitose gamtiniu požiūriu vertingose teritorijose, taip pat kraštovaizdžių būklės gerinimas | 3,6 | |
| Atsinaujinančiųjų energijos išteklių, šalutinių produktų, atliekų, liekanų ir kitų nemaistinių žaliavų tiekimo ir naudojimo palengvinimas bioekonomikos tikslais | 3,2 | |

Respondentų nurodytas poreikis tam tikriems vietovės vystymo sprendimams gali būti įgyvendinamas pačių vietos gyventojų arba bendruomenės iniciatyva imantis verslo. Ypač tai pasakytina apie projektus, skatinančius vietos produkcijos perdirbimą ir realizavimą. Dabar šios tarpinės grandies stoka labai riboja vietos gyventojų ūkinę veiklą, nes mažus užaugintos produkcijos kiekius asmeniškai neapsimoka nei perdirbti, nei parduoti. Tačiau kooperavus pastangas ir su ES pagalba įsirengus nors minimalius užaugintos produkcijos perdirbimo pajėgumus atsivertų visai kitos individualios veiklos galimybės daugeliui vietos gyventojų, kurių daugelis yra vyresnio amžiaus ir patys nepajėgūs spręsti minėtų reikalų.

Iš tyrime dalyvaujančių respondentų 37,5 proc. (tai jaunesnio amžiaus respondentai) atsakė, kad jie imtųsi pradėti verslą arba jį praplėstų, jeigu tam tikslui būtų suteikta Europos Sąjungos parama.

Respondentai taip pat nurodė (žr. 28 pav.), kokios priemonės pagerintų jaunimo situaciją seniūnijoje.



28 pav. Respondentų nuomonių pasiskirstymas dėl priemonių pagerinančių Molėtų r. kaimo jaunimo (iki 29 m.) ir jaunų šeimų situaciją, proc.

Apklaustųjų nuomone, jaunimui (iki 29 m.) labiausiai padėtų veiklos, susijusios su verslo iniciatyvų finansavimu (15,44 proc.) bei galimybių jauniems žmonėms dirbti sudarymas (20,46 proc.). Jauniems žmonėms labai praverstų verslo ir įsikūrimo pagalbos paketai – tokių priemonių įgyvendinimas turėtų įtakos jaunimui, planuojančiam savo ateitį Dubingių krašte.

Apibendrinant 28 pav. nurodytas priemones, pasitelkus vietos bendruomenės išvalgas bei SSSG analizės rezultatus, galima numatyti tokias **Molėtų rajono Dubingių seniūnijos plėtros kryptis:**

- Vystyti pažintinį ir kultūros turizmą, akcentuojant Radvilų didikų istorinį palikimą.
- Teikti sporto ir sveikatingumo paslaugas vaikams bei senjorams.
- Organizuoti uogų, vaistažolių rinkimą, džiovinimą.
- Vystyti žuvininkystę, jos produkcijos gamybą ir realizavimą.
- Bijutiškio bendruomenės centrą perorganizuoti į daugiafunkcinį centrą ir teikti vietos gyventojams reikalingas paslaugas.
- Įgyvendinti vietos projektus, kurie skatina jaunas šeimas kurtis Dubingių krašte.
- Paruošti darbuotojus, kurie gebėtų valyti kaminus, taisyti krosnys ir elektros instaliaciją bei teikti kitas, vietos gyventojams reikalingas paslaugas. (Šios paslaugos galėtų būti

apmokestintos. Jeigu tai būtų organizuojama bendruomenės iniciatyva kaip socialinis verslas, tuomet iš projektinių lėšų, būtų galima įsigyti papildomos įrangos ir pan.).

- Suorganizuoti miško gerybių, vaisių ir daržovių supirkimo ir realizavimo sistemą.
- Organizuoti apskaitos kursus vietos bendruomenei, mokyti išvystyti verslo idėjas.
- Skatinti Dubingių seniūnijos bendruomenės dirbti kartu su kitomis rajono bendruomenėmis, jungiantis į teminius bendradarbiavimo tinklus.
- Plėtojant turizmo paslaugas, ypač keliones dviračiais, turėtų būti organizuojamos ir dviračių takų aptarnavimo paslaugos: turi atsirasti dviračių remonto dirbtuvės ir/ arba mobilios dviračių remonto paslaugos, taip pat stovyklavietės su minimaliu maitinimu ir pan.
- Bijutiškyje tikslinga koncentruoti turistines paslaugas: geriau panaudoti ežero pakrantę turizmui, nuomoti valtis ir baidares, teikti žvejybos ir kitų vandens pramogų/sporto organizavimo paslaugas.
- Didinant krašto turistinį patrauklumą reikia gerinti turizmo maršrutų aptarnavimą, įskaitant ir pasiplaukiojimo laivu Asvėjos ežeru didelėms turistų grupėms organizavimą, taip pat tam reikalui padėtų įvairių stovyklų organizavimas ir sveikatingumo paslaugų plėtra.

Pateiktos Dubingių krašto bendruomenei rekomendacijos dėl seniūnijos plėtros kryptių turi būti priderintos prie vietos plėtros strategijos sprendimų, kuriuos siūlo Molėtų VVG „Keisdamiesi keičiamės“ įgyvendinti viso rajono mastu ES paramos 2014-2020 m. laikotarpiu (žr. priedą Nr. 2).

**SENIŪNIJOS SOCIALINĖS EKONOMINĖS SITUACIJOS ANALIZEI NAUDOJAMA
STATISTINĖ INFORMACIJA APIE SENIŪNIJOS GYVENTOJUS
(2011-2014 M. LAIKOTARPIU)**

| Seniūnijos gyventojų skaičius iš viso: | | Seniūnijos gyventojų skaičius pagal metus | | | | Pastabos: |
|---|--|---|------------|------------|------------|---|
| | | 2011 | 2012 | 2013 | 2014 | |
| Pagal amžių | Iki 7 metų | 62 | 62 | 53 | 42 | Iš GVDIS |
| | 7-13 m (įskaitytinai) 7-16 metų | 79 | 69 | 72 | 67 | Iš GVDIS |
| | 14-29 (įskaitytinai) 16-18 metų | 19 | 18 | 15 | 20 | Iš GVDIS |
| | 30-39 (įskaitytinai) 18-25 metų | 113 | 102 | 97 | 93 | Iš GVDIS |
| | 40-46 (įskaitytinai) 25-45 metų | 283 | 277 | 278 | 267 | Iš GVDIS |
| | 65 m. ir vyresni 45-65 metų Virš 65 metų | 234 243 | 243 227 | 241 223 | 255 208 | Iš GVDSI |
| Namų ūkių skaičius | | | | | | Nevedamos ūkinės knygų duomenų neturime |
| Išvykusių per pastaruosius 5-ius metus iš seniūnijos gyventojų skaičius | | 6 | 7 | 2 | | Išvykusių į užsienį, o kitų duomenų neturime, nes kai žmogus prisiregistruoja tai automatiškai išregistruojamas |
| Atvykusių per pastaruosius 5-ius metus į seniūniją gyventojų skaičius | | 26 | 31 | 20 | 27 | |
| Vienkiemį skaičius seniūnijoje | | | | | 23 | |
| Pagal lytį | Vyrai | 502 | 495 | 480 | 473 | |
| | Moterys | 503 | 486 | 473 | 458 | |
| Pagal gyvenamąją vietovę | Gyvenantys vienkiemiuose arba viensėdžiuose | | | | 31 | |
| | Gyvenantys gyv. vietovėse iki 200 gyventojų (išskyrus viensėdžius) | | | | 485 | |
| | Gyvenantys gyv. vietovėse nuo 201 iki 499 gyventojų | | | | 415 | |
| | Gyvenantys gyv. vietovėse nuo 500 iki 1000 gyventojų | 0 | 0 | 0 | 0 | |
| | Gyvenantys gyv. vietovėse nuo 1001 iki 2999 gyventojų | 0 | 0 | 0 | 0 | |
| | Gyvenantys gyv. vietovėse nuo 3000 iki 6000 gyventojų (išskyrus savivaldybių centrus) | 0 | 0 | 0 | 0 | |
| Pagal užimtumą | Dirbantys (išskyrus savarankiškai dirbančiuosius) | | | | | Neturime duomenų |
| | Savarankiškai dirbantys (turintys verslo įmonę, dirbantys pagal verslo pažymą arba verslo liudijimą) | | | | | Neturime duomenų |
| | Užimtųjų skaičius žemės ir miškų ūkyje | | | | | Neturime duomenų |
| | Įmonių skaičius (tarp jų ir dirbančių pagal patentą) | | | | | Neturime duomenų |
| | Įmonių skaičius dirbančių turizmo ir rekreacijos srityje | | | | | Neturime duomenų |
| | Iki mokyklinio ir bendrojo ugdymo įstaigas seniūnijoje lankančių asmenų skaičius | | | | 112 | |
| | Neužimtųjų (bedarbių) gyventojų skaičius (išskyrus gaunančius senatvės pensiją arba nedirbančius dėl negalios) | | | | | Neturime duomenų |
| | Asmenų gaunančių senatvės pensiją skaičius | | | | | Neturime duomenų |

| | | | | | | |
|-------------------|---|-----|-----|-----|-----|--|
| Pagal socialinę | Skurdą patiriančių šeimų skaičius | 440 | 397 | 376 | 286 | |
| | Socialinės rizikos asmenų skaičius | 40 | 41 | 45 | 42 | |
| Pagal visuomeninę | Aktyvių bendruomeninių ir kitų NVO skaičius seniūnijoje | 2 | 2 | 2 | 2 | |
| | Bendruomeninių ir kitų NVO narių skaičius | 30 | 31 | 32 | 38 | |
| | Bendruomeninių ir kitų NVO narių iki 45 m. skaičius | 10 | 9 | 12 | 14 | |