



MOLĖTŲ RAJONO GIEDRAIČIŲ SENIŪNIJOS PLĖTROS PLANAS

TURINYS

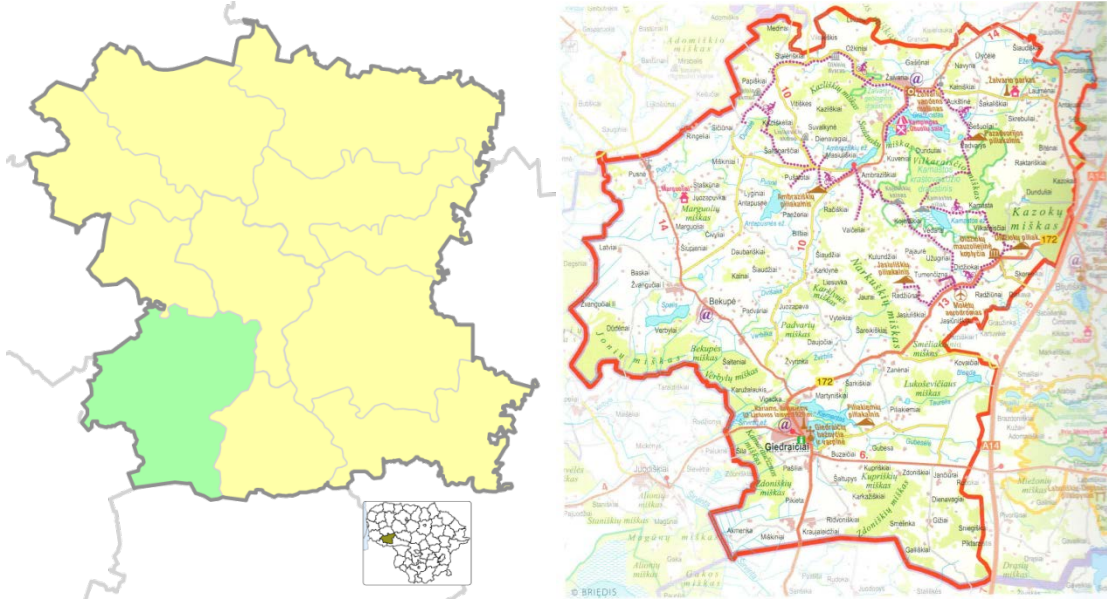
1. GIEDRAIČIŲ SENIŪNIJOS SOCIALINĖ EKONOMINĖ SITUACIJA.....	3
1.1. Bendra informacija apie seniūniją	3
1.2. Socialinė situacija	3
1.3. Ekonominė situacija.....	8
1.4. Socialinė infrastruktūra ir kultūros ištekliai.....	11
1.5. Gyventojų nuomonė: opiausios krašto problemos ir ateities tendencijų vertinimas	13
2. GIEDRAIČIŲ SENIŪNIJOS SSGG ANALIZĖ.....	17
3. GIEDRAIČIŲ SENIŪNIJOS VERTYBĖS IR VIZIJA IKI 2023 M.	18
4. GIEDRAIČIŲ SENIŪNIJOS PERSPEKTYVIOS PLĖTROS SRITYS 2014-2020 M. LAIKOTARPIU	19

1. GIEDRAIČIŲ SENIŪNIJOS SOCIALINĖ EKONOMINĖ SITUACIJA

1.1. Bendra informacija apie seniūniją

Giedraičių seniūnija yra Molėtų rajono pietvakariuose. Seniūnijos plotas – 17500 ha, gyventojų skaičius 2014 metų seniūnijos administracijos duomenimis yra 2750 gyventojai.

Seniūnijos centras - Giedraičių miestelis, išsikūręs Kementos ežero vakariniame krante, 21 km į pietvakarius nuo Molėtų, prie senojo Vilniaus-Utenos kelio. Giedraičiai minimi nuo 1338 m. Šiuo metu miestelyje gyvena 770 gyventojų. Iš viso seniūnijoje yra 129 kaimai, iš jų didesni: Ambraziškiai (166 gyv.), Bekupė (304 gyv.), Kraujaleidžiai (96 gyv.), Pusnė (77 gyv.), Žalvariai (214 gyv.). Giedraičių seniūniją sudaro keturios seniūnaitijos: Ambraziškių, Bekupės, Giedraičių ir Žalvarių seniūnaitija.



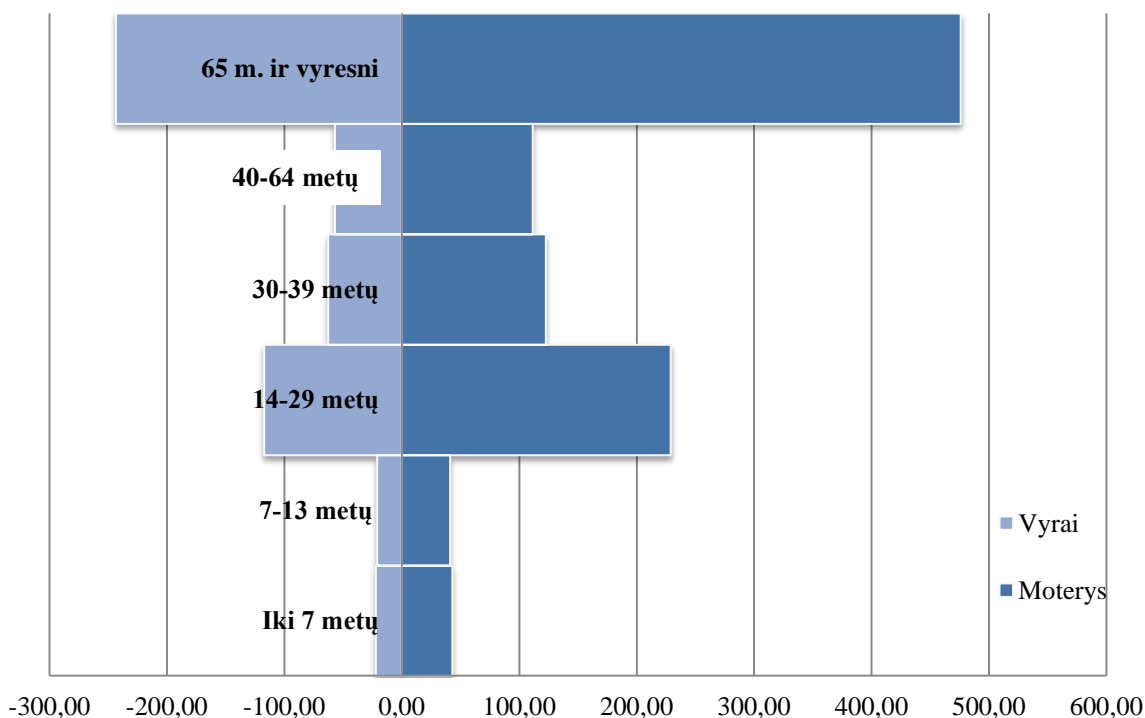
1 pav. Molėtų rajono Giedraičių seniūnijos geografinė padėtis

Molėtų rajono Giedraičių seniūnijoje veikia šios įmonės: Kosto Šilino IĮ, ŽŪB "Pienas", UAB "LNM Medis", UAB "Baltexim", UAB "Alruna", VšĮ "Giedraičių ambulatorija", poilsio vietė "Obuolių sala", 7 parduotuvės bei prekybinis kioskas, 1 kavinė, Giedraičių vaistinė, UAB "Radžiūnų agrofirma", Giedraičių paštas, Ambraziškių paštas, VšĮ Giedraičių ambulatorija, Bekupės felčerio punktas, Žalvarių felčerio punktas, Giedraičių ugniagesių komanda, Giedraičių vaikų darželis.

Lankytinos vietos: paminklas Lietuvos kariams, žuvusiems 1920 m. ties Giedraičiais už Lietuvos nepriklausomybę, pokario metu žuvusių rezistentų kapas Giedraičių miestelyje, „Obuolių sala“ Žalvarių kaime, Dailininko A.Jaroševičiaus kapas Giedraičių miestelyje, savanorių karių kapai Giedraičių miestelyje, Didžiokų k. koplyčia, aeroklubas Radžiūnų k., Giedraičių Šv. Baltramiejaus bažnyčia, pastatyta 1410 m., žydų sušaudymo vieta Pašilės miške.

1.2. Socialinė situacija

Analizuojant Molėtų rajono Giedraičių seniūnijos gyvybingumo potencialą matyti, kad seniūnijoje daugiausia gyvena 65 ir vyresnio amžiaus žmonės bei 14-29 amžiaus jaunimas (žr. 2 pav.). Vietos gyventojų didesnę dalį sudaro moterys, ypač tai akivaizdu vyresnio amžiaus kohortoje.

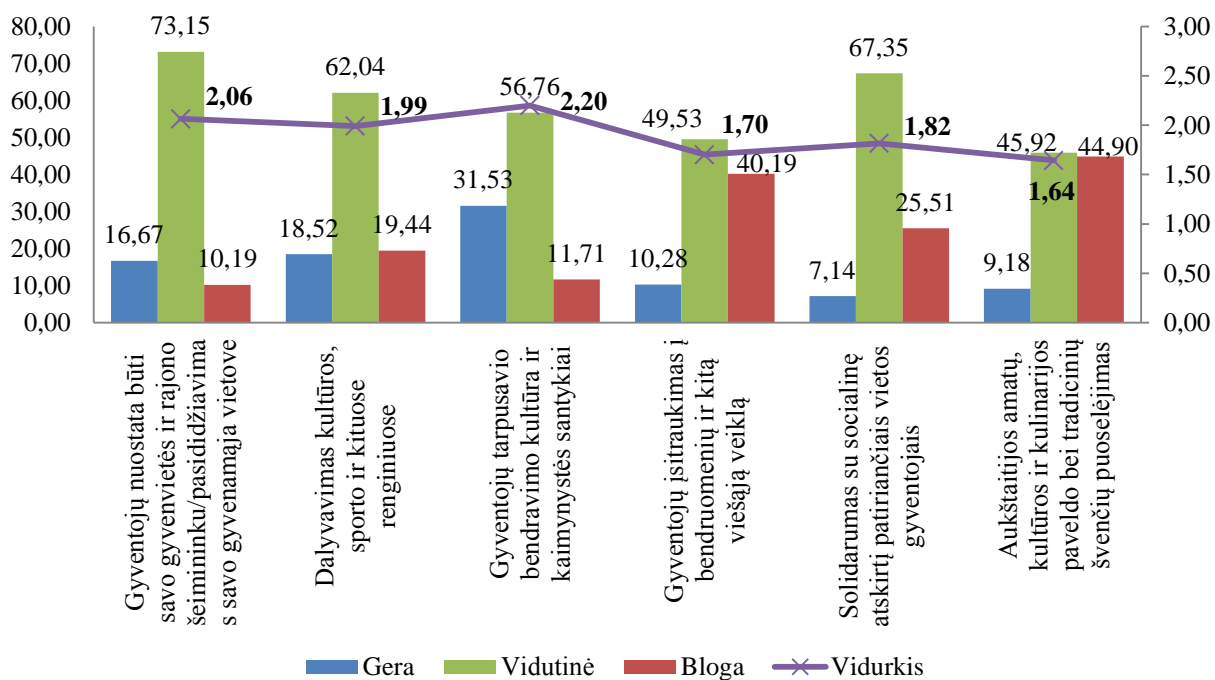


2 pav. Molėtų rajono Giedraičių seniūnijos gyventojų amžiaus struktūros piramidė

Vaikų iki 7 metų ir vaikų nuo 7 iki 13 metų skaičius 2011 – 2014 metų laikotarpiu išlieka stabilus – 88-84 vaikai. Ateities požiūriu tai rodo silpną seniūnijos gyvybingumą. Analizuojant vietos gyventojų skaičių pagal gyvenamąją vietovę – seniūnijos administracijos duomenimis, 2014 metais vienkiemiuose arba viensėdžiuose gyvena 38 gyventojai. Dažniausiai tai yra senyvo amžiaus žmonės, kuriems reikalinga socialinė pagalba.

Kaimiškų vietovių palaikymas reikalauja novatoriškų sprendimų, kai pasitelkiami vietos gyventojai ir jų interesus atstovaujanti kaimo bendruomenės ir kitos nevyriausybinės organizacijos. Socialinių inovacijų įgyvendinimas reikalauja vietos bendruomenės susitelkimo ir pačių vietos gyventojų savo vaidmens suvokimo.

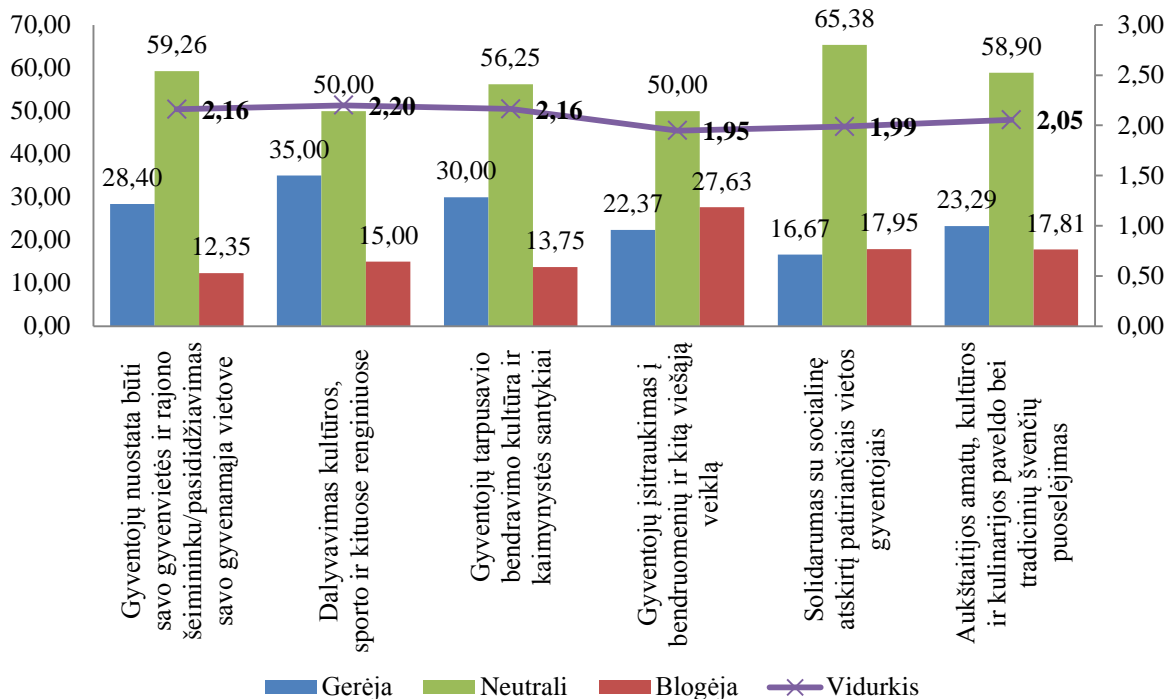
Remiantis Molėtų rajono situacijos ir vietos gyventojų būklės tyrimo (2015) rezultatais, nustatyta, kad gyventojų tarpusavio bendravimo kultūra ir kaimynystės santykiai yra geri (2,20 balo) ir turi tendenciją gerėti (2,16 balo) (žr. 3 ir 4 pav.). Vidutiniu balu vietos gyventojai vertina nuostatą būti savo gyvenvietės ir rajono šeimininku/ pasididžiavimą savo gyvenamąją vietovę (2,06 balo) ir dalyvavimą kultūros, sporto ir kituose renginiuose (1,99 balo). Tendencija šių abiejų veiksmų yra gerėjanti – atitinkamai 2,16 balo ir 2,20 balo. Tokie tyrimo rezultatai rodo, kad Giedraičių seniūnijos gyventojų tarpusavio santykiai bei savęs tapatinimas su gyvenamąją aplinka yra pakankamai geras.



3 pav. Vietos gyventojų nuostatų, vertybių, interesų būklės vertinimas, balais

*Išteklų būklės vertinimo skalė: 1 balas – būklė bloga; 2 balai – būklė vidutinė; 3 balai – būklė gera.

Nerimą kelia tas faktas, kad geri bendruomenės tarpusavio santykiai neapima į socialinę atskirtį patenkančių asmenų. Respondentai žemesniu nei vidutiniu balu vertino solidarumą su socialinę atskirtį patiriančiais vietos gyventojais (1,82 balo ir tendencija išlieka neutrali – 1,99 balo). Šie duomenys reiškia, kad situacija minėtu požiūriu išlieka bloga. Kritiškai vertinamas ir gyventojų įsitraukimas į bendruomenių ir kitą viešąją veiklą (1,70 balo, tendencija išlieka neutrali – 1,95 balo) ir Aukštaitijos amatų, kultūros ir kulinarinio paveldo bei tradicinių švenčių puoselėjimas (1,64 balo, tendencija išlieka stabili – 2,05 balo).

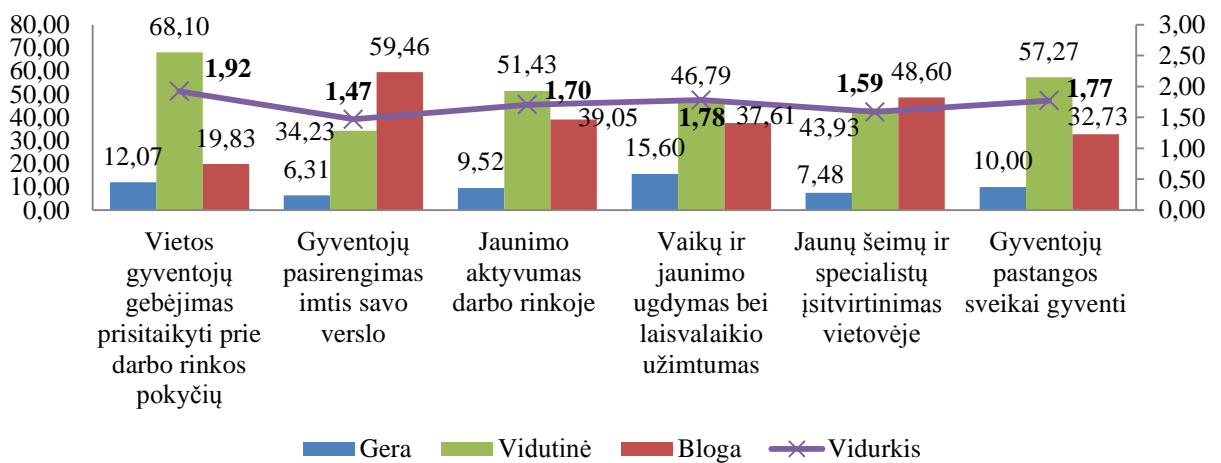


4 pav. Vietos gyventojų nuostatų, vertybių, interesų vystymosi tendencijų vertinimas, balais

*Išteklų būklės vertinimo skalė: 1 balas – blogėjanti tendencija; 2 balai – neutrali tendencija; 3 balai – gerėjanti tendencija.

Vietos gyventojų nuostatų, vertybių ir interesų būklės bei vystymosi tendencijų vertinimo rezultatai rodo, kad Giedraičių seniūnijos gyventojai yra bendruomeniški, linkę įsitraukti į bendruomeninės kultūros ir sporto veiklą. Bendruomenės nariai remtų amatų, kultūros ir kulinarinio paveldo bei tradicinių švenčių puoselėjimą, nes jie didžiuojasi savo kraštu, jie nori būti savo gyvenamosios vietovės šeimininkais. Nuo vietos gyventojų požiūrio į savo gyvenamąją vietovę priklauso ir kitų, čia apsilankančių asmenų požiūris į kraštą.

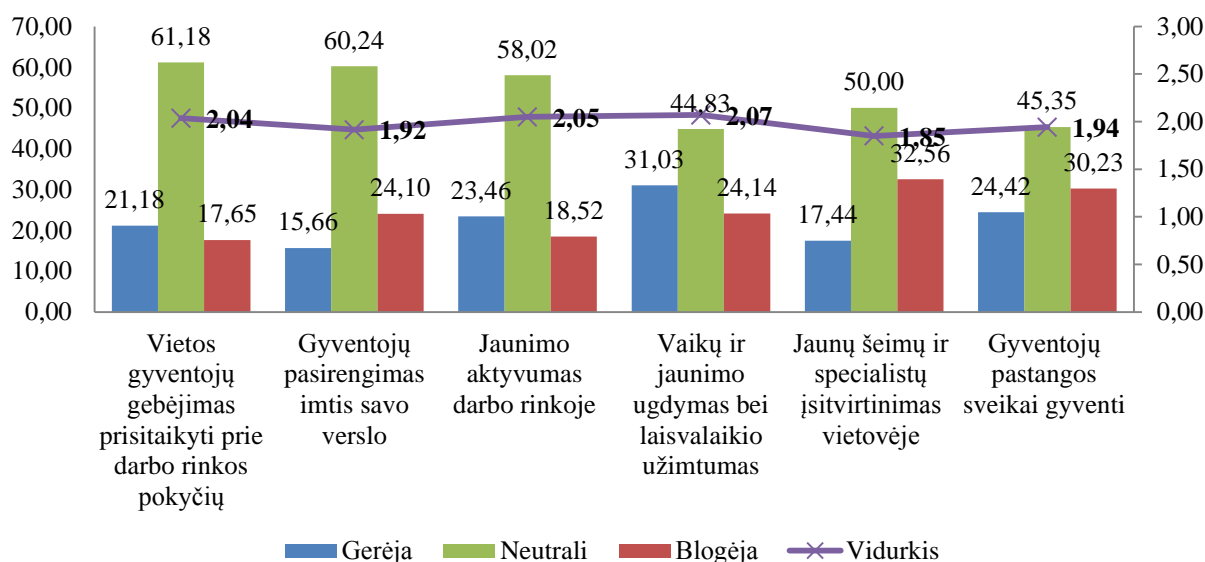
Vietos gyventojų nuostatos bei vertybės turi didelę įtaką vietos žmogiškųjų išteklių būklei. Giedraičių seniūnijoje žmogiškieji ištekliai vertinami prastai (žr. 5 ir 6 pav.). Blogiausiai vertinamas gyventojų pasirengimas imtis savo verslo (1,47 balo) ir tendencija išlieka stabili (1,92 balo), kas reiškia padėties analizuojamu klausimu blogėjimą. Taip pat prastai vertinamas ir jaunų šeimų bei specialistų įsivertinimas vietovėje (būklė -1,59, tendencija blogėjanti – 1,85 balo). Tyrimo duomenys rodo silpną vietos žmogiškųjų išteklių potencialą, kurio dabartinė būklė ir tendencijos neišvengiamai ateityje sudarys sunkumų siekiant šiame krašte vystyti naujas ekonomines veiklas ir/arba pritraukiant jaunas šeimas nuolatiniam gyvenimui.



5 pav. Žmogiškųjų išteklių būklės vertinimas, balais

*Išteklių būklės vertinimo skalė: 1 balas – būklė bloga; 2 balai – būklė vidutinė; 3 balai – būklė gera.

Kritiškai vertinamos gyventojų pastangos sveikai gyventi (būklė – 1,77 balo, tendencija – 1,94 balo), prastai vertinamas vaikų ir jaunimo ugdymas bei laisvalaikio užimtumas (būklė – 1,78 balo), tačiau šioje srityje išvelgiama gerėjimo tendencija – 2,07 balo). Panašiai vertinamas ir jaunimo aktyvumas darbo rinkoje (būklė – 1,70 balo, tendencija – 2,05 balo). Gauti rezultatai parodo, kad Giedraičių seniūnijoje nėra sukurta patraukli gyvenamoji aplinka jaunimui ir jaunoms šeimoms, todėl būtina įgyvendinti priemones, kurios keistų padėtį.



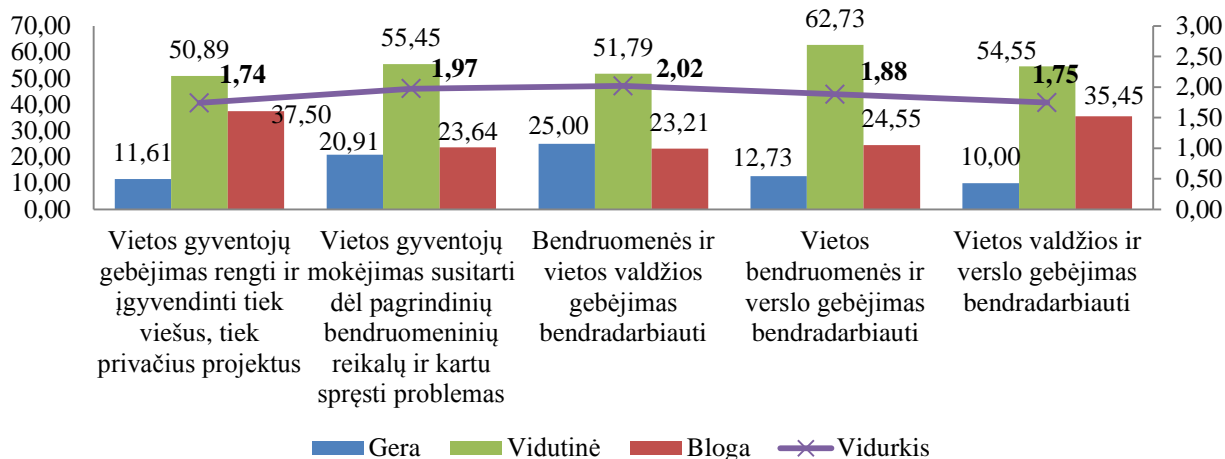
6 pav. Žmogiškųjų išteklių vystymosi tendencijų vertinimas, balais

*Išteklių būklės vertinimo skalė: 1 balas – blogėjanti tendencija; 2 balai – neutrali tendencija; 3 balai – gerėjanti tendencija.

Kiek geriau nei vidutiniškai respondentai įvertino vietos gyventojų gebėjimą prisitaikyti prie darbo rinkos pokyčių (būklė 1,92 balo, tendencija – 2,04 balo).

Gebėjimą prisitaikyti prie darbo rinkos didžia dalimi lemia ir vietos gyventojų profesinė patirtis bei įgūdžiai (žr. 7 ir 8 pav.). Giedraičių seniūnijos gyventojai kritiškai vertina vietos gyventojų profesinę patirtį ir įgūdžius, tačiau tendencijų vertinimas atskleidžia, kad situacija arba gerėja arba išlieka stabili. Geriau nei vidutiniškai vertinamas tiks valdžios ir vietos gebėjimas bendradarbiauti.

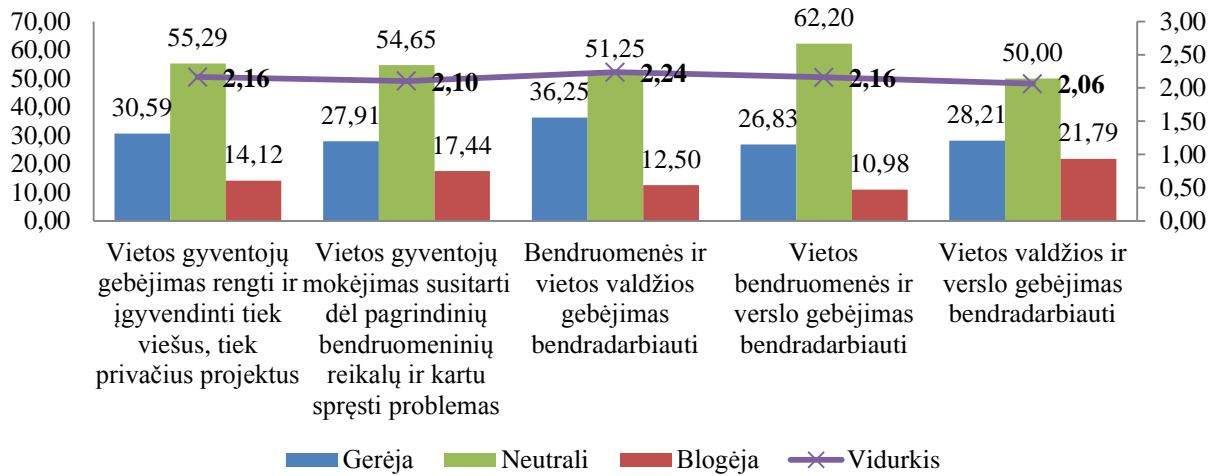
Prasčiau nei vidutiniškai vietos gyventojai vertina gebėjimą rengti ir įgyvendinti viešus ir privačius projektus (būklė – 1,74 balo), nors šioje srityje pastebima gerėjimo tendencija (2,16 balo).



7 pav. Vietos gyventojų profesinės patirties ir įgūdžių būklės vertinimas, balais

*Išteklių būklės vertinimo skalė: 1 balas – būklė bloga; 2 balai – būklė vidutinė; 3 balai – būklė gera.

Prasčiau nei vidutiniu balu vietos gyventojai vertina verslo gebėjimus bendradarbiauti tiek su vietos gyventojais (būklė 1,88 balo, tendencija gerėja – 2,16 balo), tiek su vietos valdžia (būklė – 1,75 balo, tendencija – 2,06 balo). Šie rezultatai parodo, kad Giedraičių seniūnijoje verslo ryšiai su kitais vietos gyvenimo sektoriais yra silpni - juos reiktų stiprinti.



8 pav. Vietos gyventojų profesinės patirties ir įgūdžių vystymosi tendencijų vertinimas, balais

*Išteklių būklės vertinimo skalė: 1 balas – blogėjanti tendencija; 2 balai – neutrali tendencija; 3 balai – gerėjanti tendencija.

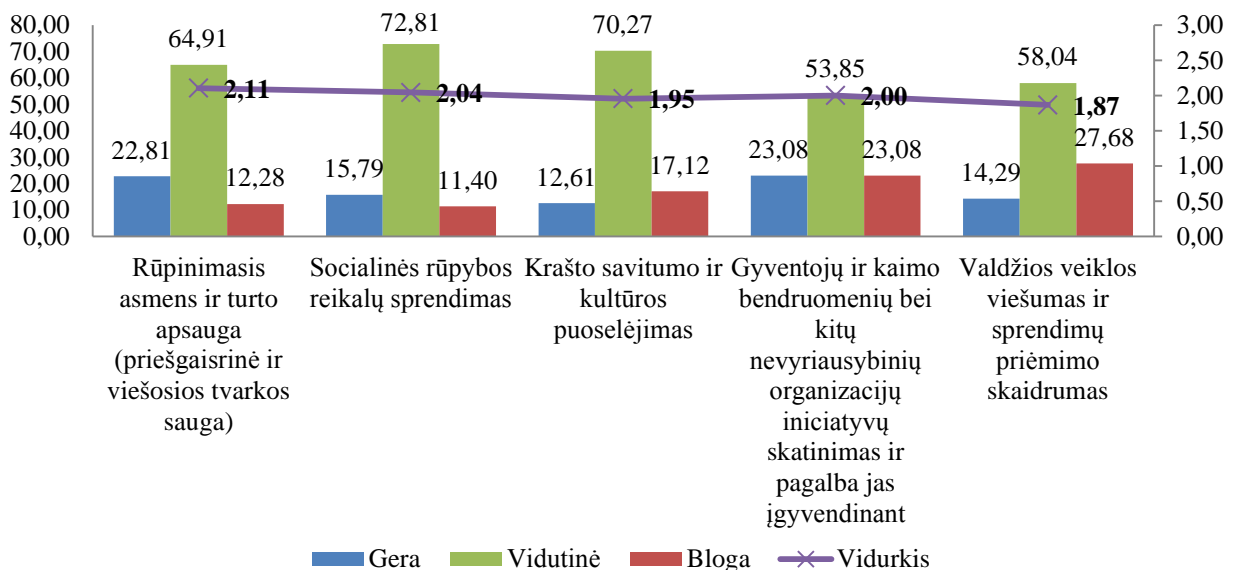
Nuosaikiai Giedraičių seniūnijos gyventojai vertina pačių vietos gyventojų mokėjimą susitarti dėl pagrindinių bendruomenės reikalų ir kartu spręsti problemas (būklė – 1,97 balo, tendencija šiek tiek gerėjanti – 2,10 balo). Siekiant vietovės strateginio proveržio būtina numatyti priemones, kurios gerintų tarpusavio santykius tiek tarp pačių vietos gyventojų, tiek tarp bendruomenės ir verslo. Susitelkimas ir mokėjimas bendradarbiauti stiprintų gyventojų nuostatą labiau patiems rūpintis savo gyvenamosios vietovės ateitimi, nesišvalgant malonių iš šalies.

1.3. Ekonominė situacija

Vietos ekonomikai didelę įtaką daro vietos valdžios ir kitų viešųjų institucijų veikla, todėl tyrime buvo vertinama rajone veikiančių institucijų ir valdžios veikla.

Giedraičių seniūnijoje apklausti vietos gyventojai rajone veikiančių institucijų ir valdžios veiklos būklę įvertino tik vidutiniškai (žr. 9 pav.). Geriau nei vidutiniškai (2,11 balo) buvo vertinamas rūpinimasis asmens ir turto apsauga. Ši viešoji paslauga turi tendenciją gerėti. Taip pat šiek tiek geriau nei vidutiniškai sprendžiami socialinės rūpybos reikalai (būklė – 2,04 balo, tendencija - 2,22 balo).

Vietos valdžia ir institucijos turėtų labiau remti vietos iniciatyvas, nes apklaustieji vidutiniškai įvertino gyventojų ir kaimo bendruomenių bei kitų NVO iniciatyvų skatinimą ir pagalbą jas įgyvendinant (būklė – 2,00 balo).

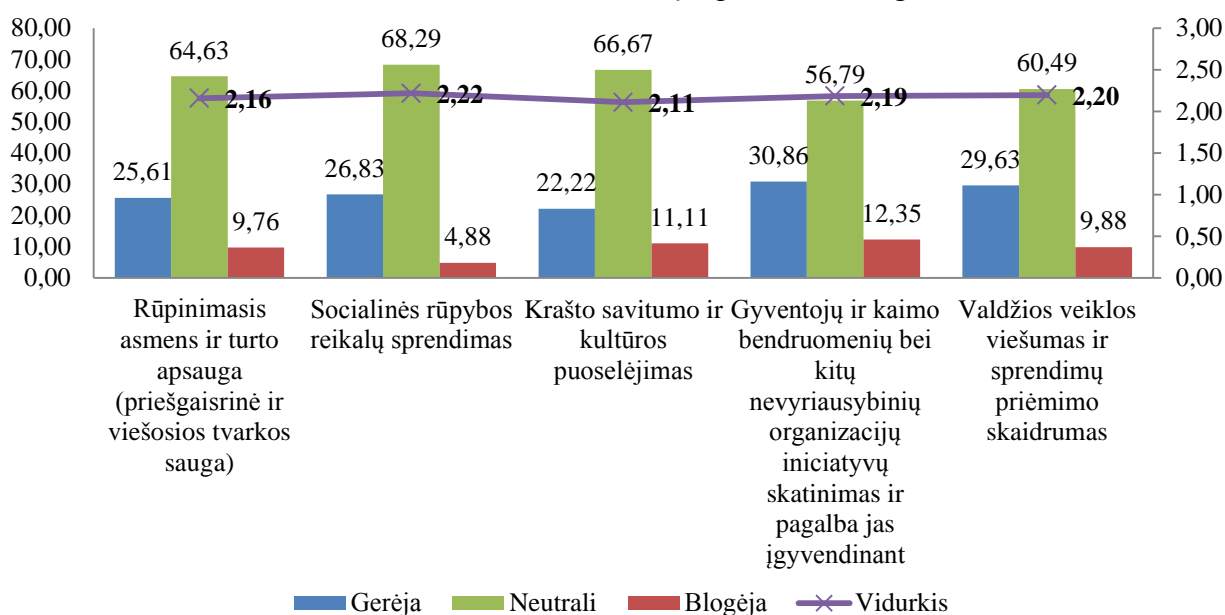


9 pav. Rajone veikiančių institucijų ir valdžios veiklos būklės vertinimas, balais

*Išteklių būklės vertinimo skalė: 1 balas – būklė bloga; 2 balai – būklė vidutinė; 3 balai – būklė gera.

Prasčiau nei vidutiniškai Giedraičių seniūnijos gyventojai įvertino savo krašto savitumo ir kultūros puoselėjimą (būklė – 1,95 balo). Kadangi Giedraičių kraštas dėl savo istorijos yra žinomas nacionaliniu mastu, todėl čia privalu didesnę dėmesį skirti priemonėms, kurios padėtų puoselėti krašto savitumą ir kultūrą.

Giedraičių seniūnijos gyventojai prasčiau nei vidutiniškai vertina valdžios veiklos viešumą ir sprendimų skaidrumą (būklė – 1,87 balo). Glaudesnis bendruomenių ir vietos valdžios bei jos institucijų bendradarbiavimas, gyventojų įtraukimas į sprendimų priėmimą, diskusijų organizavimas su vietos gyventojais pagerintų situacija nagrinėjamu klausimu. Partnerystės ryšių stiprinimas išstumtų tarpusavio pretenzijas ir nepasitikėjimą, nes tai „nuodija“ socialinius santykius ir neleidžia vietos bendruomenei adekvačiai suvokti savo vaidmenį rūpinantis savo gerove.

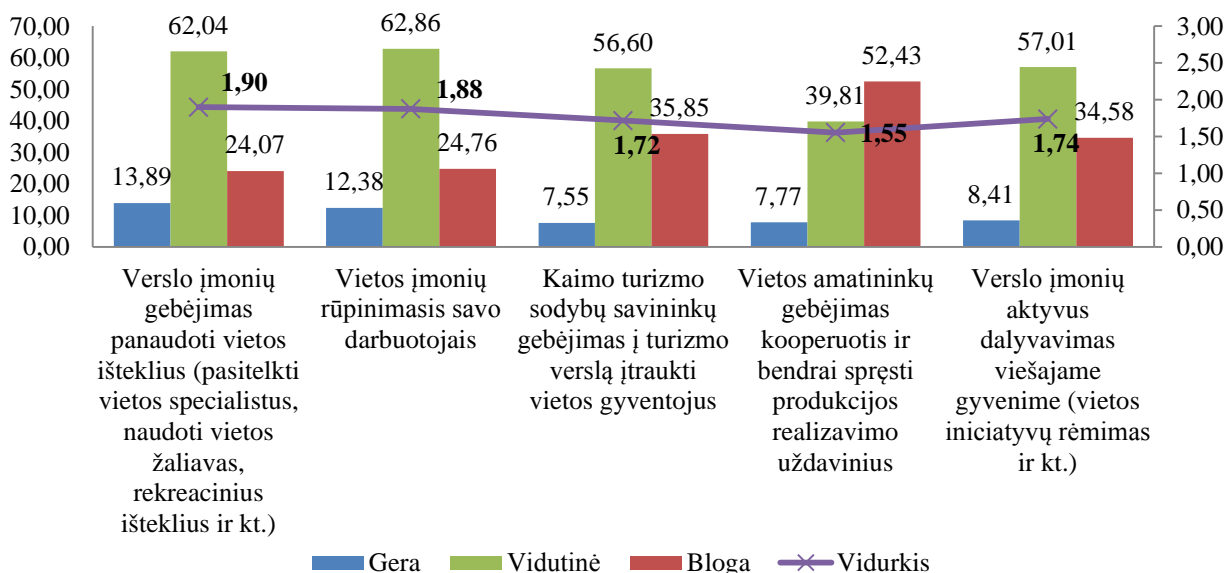


10 pav. Rajone veikiančių institucijų ir valdžios veiklos vystymo tendencijų vertinimas, balais

*Išteklių būklės vertinimo skalė: 1 balas – blogėjanti tendencija; 2 balai – neutrali tendencija; 3 balai – gerėjanti tendencija.

Rajone veikiančių institucijų ir valdžios veiklos vystymosi tendencijas Giedraičių seniūnijos gyventojai vertina kaip gerėjančias. Tai rodo optimizmą ir augantį pasitikėjimą vietos valdžia.

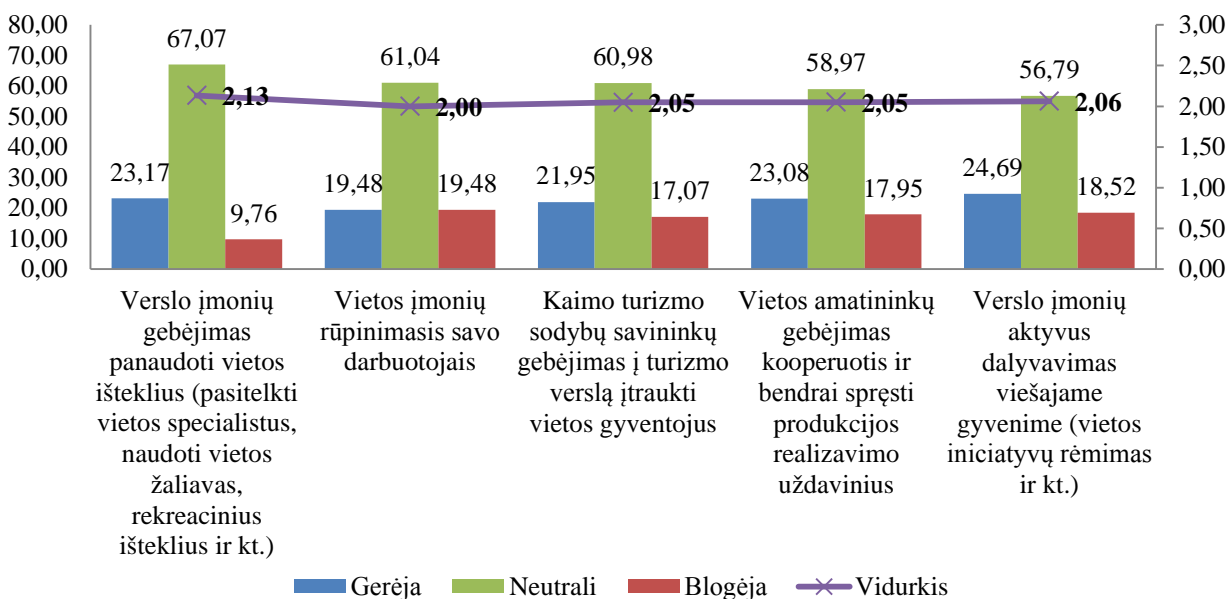
Rajone veikiančias verslo įmones Giedraičių seniūnijos gyventojai vertina pakankamai silpnai (žr. 12-13 pav.). Blogiausiai vertinamas vietos amatininkų gebėjimas kooperuotis ir bendrai spręsti produkcijos realizavimo uždavinius (būklė – 1,55 balo, tendencija – 2,05 balo). Taip pat prastai vertinamas kaimo turizmo sodybų savininkų gebėjimas įtraukti vietos gyventojus į turizmo veiklą (būklė – 1,72 balo, tendencija – 2,05 balo) ir verslo įmonių aktyvus dalyvavimas viešajame sektoriuje (būklė – 1,74 balo, tendencija – 2,06 balo). Šie rezultatai parodo, kad vietos verslininkai nėra linkę verslo sėkmės ir vietos gerovės vardan veikti išvien tiek tarpusavyje kooperuojantis, tiek įtraukiant vietos gyventojus. Jei norima siekti tvaraus vietovės vystymo, reikia skatinti bendradarbiavimą tarp vietos verslininkų, taip pat tarp verslo atstovų ir vietos gyventojų.



11 pav. Rajone veikiančių verslo įmonių ir jų veiklos būklės vertinimas, balais

*Išteklių būklės vertinimo skalė: 1 balas – būklė bloga; 2 balai – būklė vidutinė; 3 balai – būklė gera.

Žemesniu nei vidutiniu balu Giedraičių seniūnijos gyventojai vertina vietos įmonių rūpinimąsi savo darbuotojais (būklė – 1,88 balo, tendencija – 2,00 balo).

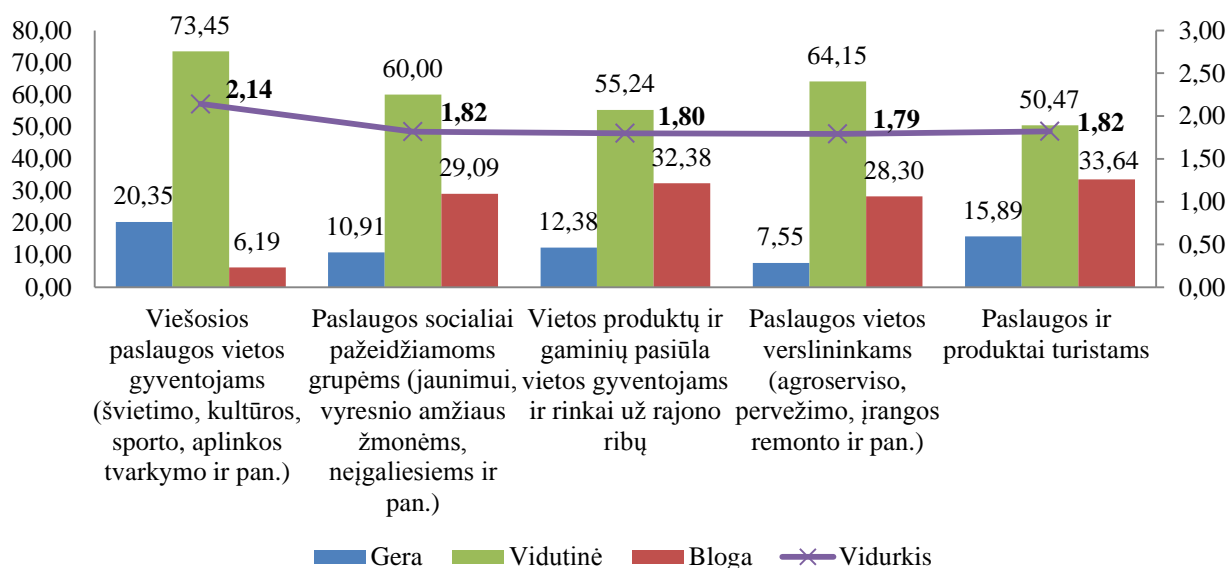


12 pav. Rajone veikiančių verslo įmonių ir jų veiklos vystymo tendencijų vertinimas, balais

*Išteklių būklės vertinimo skalė: 1 balas – blogėjanti tendencija; 2 balai – neutrali tendencija; 3 balai – gerėjanti tendencija.

Prastokai vertinamas verslo įmonių gebėjimas panaudoti vietos išteklius (1,90 balo), tačiau vietos gyventojai pastebi, kad tendencija gerėja ir vietos įmonės vis labiau linkusios atsigręžti į vietos išteklius ir juos geriau panaudoti. Tokia ūkinė veikla užtikrintų tvaresnę vietos plėtrą.

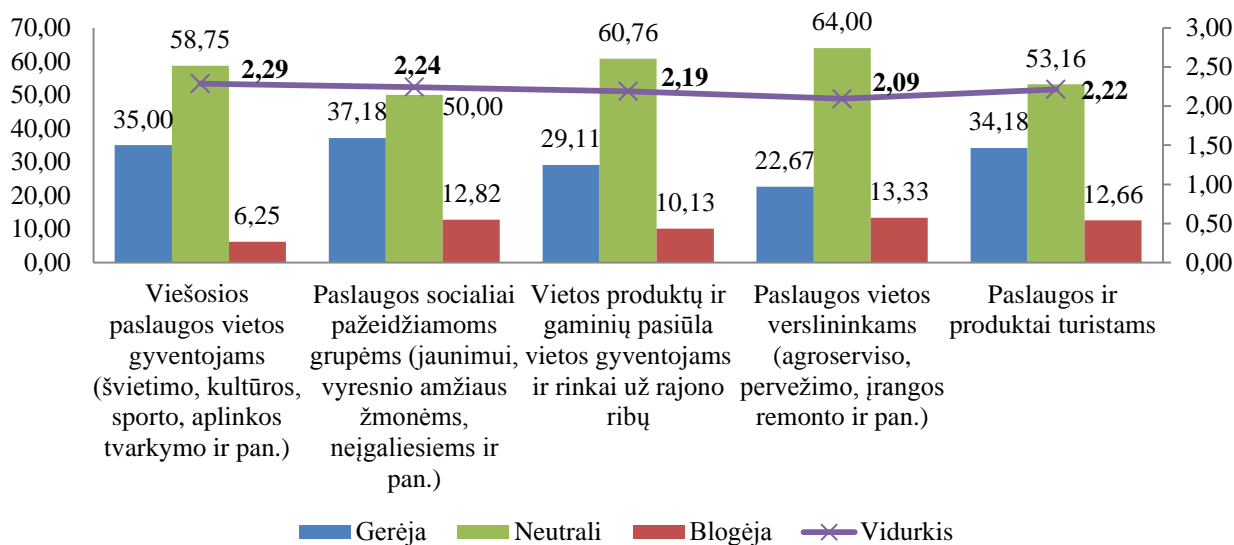
Prekių, paslaugų ir darbo rinkų išsivystymo būklė vertinama kaip gana silpna (žr. 13 pav.), tačiau tendencijų vertinimas rodo, kad pastarųjų rinkų išsivystymas gerėja (žr. 14 pav.). Galima daryti prielaidą, kad tyrimo duomenys rodo, jog vietos verslas ir kiti rinkos subjektai imamasi sėkmingų veiksmų, nes stabdo blogėjimo procesą ir gerina esamą rinkų būklę.



13 pav. Rajono prekių, paslaugų ir darbo rinkų išsivystymo būklės vertinimas, balais

*Išteklių būklės vertinimo skalė: 1 balas – būklė bloga; 2 balai – būklė vidutinė; 3 balai – būklė gera.

Blogiausiai vertinamos paslaugos vietos verslininkams (būklė – 1,79 balo ir tendencija – 2,09 balo), prasčiau nei vidutiniškai gyventojai taip pat vertina vietos produktų ir gaminių pasiūla vietos gyventojams (būklė – 1,80 balo), bet šioje rinkos nišoje ryškesnė gerėjimo tendencija (2,19 balo), kritiškai vertinamo paslaugos ir produktai turistams, taip pat paslaugos socialiai pažeidžiamiems asmenims (būklė po 1,82 balo), nors tendencijos yra gerėjančios - atitinkamai – 2,22 ir 2,19 balai.



14 pav. Respondentų nuomonių pasiskirstymas apie rajono prekių, paslaugų ir darbo rinkų išsivystymo tendencijas, balais

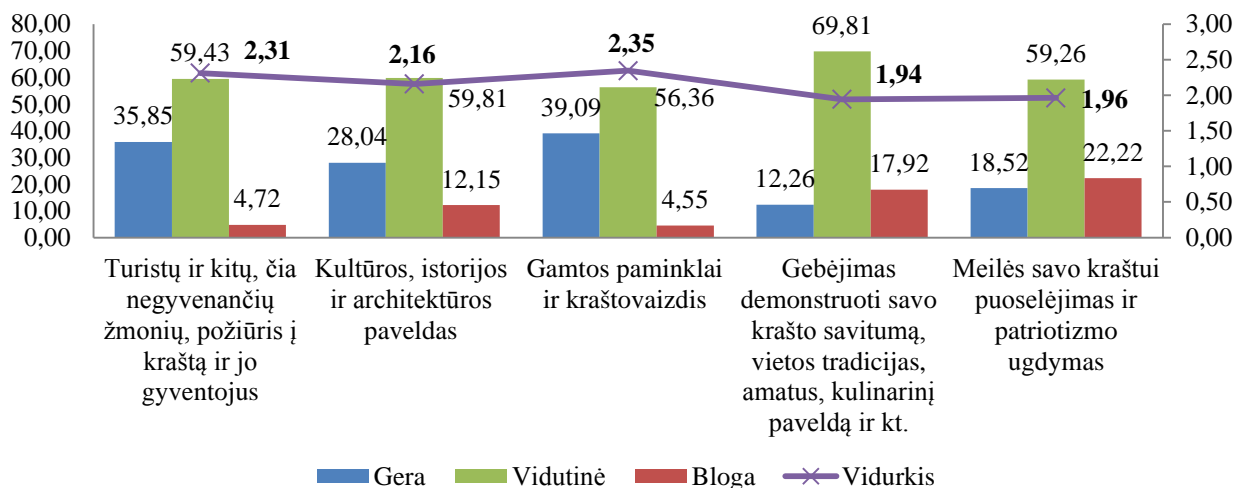
*Išteklių būklės vertinimo skalė: 1 balas – blogėjanti tendencija; 2 balai – neutrali tendencija; 3 balai – gerėjanti tendencija.

Geriausiai Giedraičių seniūnijos gyventojai vertina viešųjų paslaugų teikimą vietos gyventojams (būklė – 2,14 balo, tendencija – 2,29 balo).

1.4. Socialinė infrastruktūra ir kultūros ištekliai

Tvaram kaimo vietovių vystymui labai svarbu, koks yra susiformavęs krašto įvaizdis. Vertinant krašto įvaizdį ir tapatumą (žr. 15 pav.) išaiškėjo nevienodas jo atskirų komponentų dabartinės būklės vertinimas. Vietos gyventojai kiek žemiau nei vidutiniu balu vertina gebėjimą

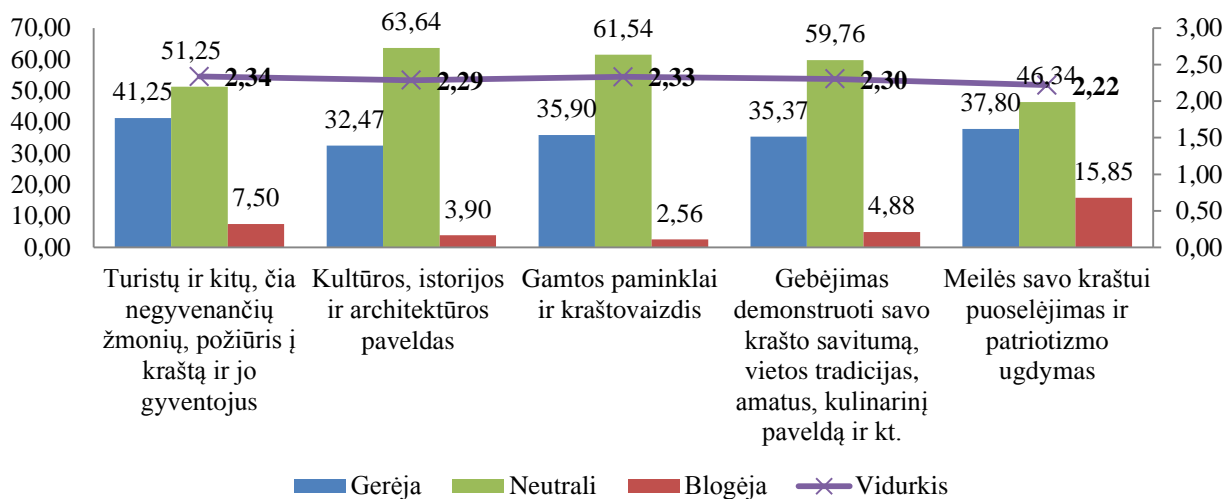
demonstruoti savo krašto savitumą, vietos tradicijas, amatus ir kulinarinį paveldą (1,94 balo) ir meilės savo kraštui puoselėjimą ir patriotizmo ugdymą (1,96 balo)



15 pav. Respondentų nuomonių pasiskirstymas apie krašto įvaizdį ir pastangas puoselėti savo tapatybę/ būklę, balais

*Išteklių būklės vertinimo skalė: 1 balas – būklė bloga; 2 balai – būklė vidutinė; 3 balai – būklė gera.

Pakankamai gerai vietos gyventojai vertina kultūros, istorijos ir architektūros paveldą (2,16 balo), turistų ir kitų, vietovėje ne gyvenančių žmonių, požiūrį į kraštą ir jo gyventojus (2,31 balo), gamtos paminklus ir kraštovaizdį (2,35 balo). Vertinant krašto įvaizdžio ir tapatumo tendencijas (žr. 16 pav.) akivaizdus visų tirtų įvaizdžio komponentų gerėjimas. Gal kiek kritiškiau vertinami vietos patriotizmo ugdymo pokyčiai. Tačiau dalies apklausoje dalyvavusių asmenų išsakytas požiūris, kad situacija šioje srityje blogėja, galima traktuoti ir kaip aukštų vertinimo standartų pasekmę. Tokia prielaida peršasi todėl, kad bendras patriotizmo pokytis vertinamas labai palankiai – 2,22 balo.



16 pav. Respondentų nuomonių pasiskirstymas apie krašto įvaizdį ir pastangas puoselėti savo tapatybę/ tendencijas, balais

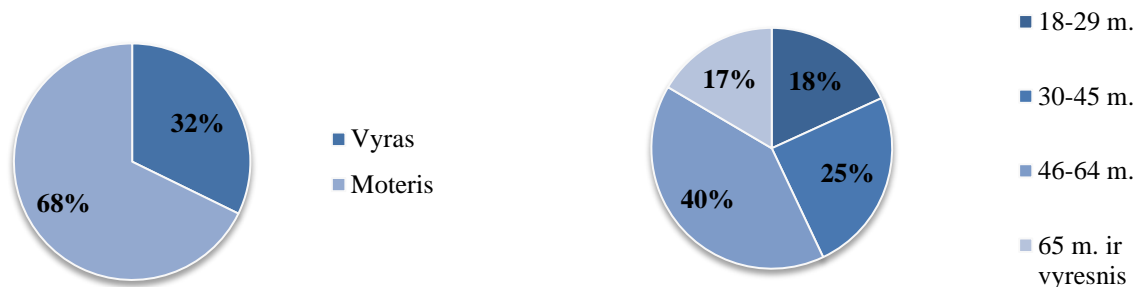
*Išteklių būklės vertinimo skalė: 1 balas – blogėjanti tendencija; 2 balai – neutrali tendencija; 3 balai – gerėjanti tendencija.

Tyrimo rezultatai atskleidė, kad seniūnijos viena iš stiprybių yra gerėjantis krašto įvaizdis. Teigiamas tiek vietos gyventojų, tiek turistų požiūris į vietovę yra palanki aplinkybė vykdyti regioninių gaminių rinkodarą ir plėtoti turizmo verslą.

1.5. Gyventojų nuomonė: opiausios krašto problemos ir ateities tendencijų vertinimas

Molėtų rajono situacijos ir gyventojų poreikių tyrime dalyvavo 128 seniūnijos gyventojai t.y. 12,46 proc. apklausos dalyvių.

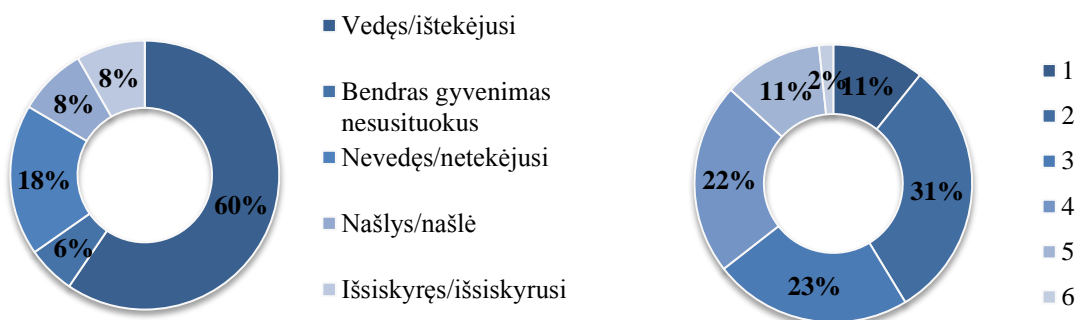
Tyrime aktyviau dalyvavo Giedraičių seniūnijos moterys, jos sudarė 68 proc. apklaustųjų, kai vyrai – 32 proc.



17 pav. Respondentų pasiskirstymas pagal lytį ir amžių, proc.

Analizuojant respondentų pasiskirstymą pagal šeimyninę padėtį (žr. 18 pav.) nustatyta, jog daugiausiai apklausoje dalyvavo santuokoje gyvenantys asmenys (60 proc.), kita didžioji dalis respondentų yra nevedę/netekėjusios (18 proc.).

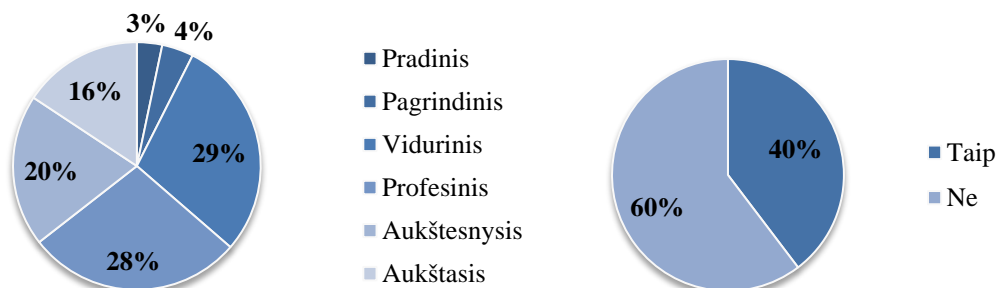
Didžioji dalis respondentų gyvena kartu su 2 asmenimis (31 proc.). 23 proc. respondentų gyvena su dar trimis asmenimis, o 22 proc. respondentų gyvena penkių asmenų šeimose.



18 pav. Respondentų šeimyninė padėtis ir vaikų šeimoje skaičius, proc.

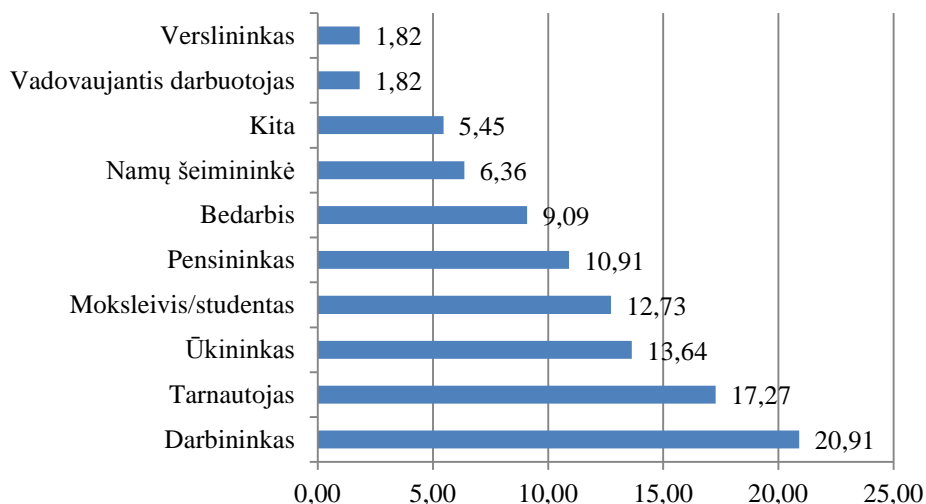
Tyrime dalyvavo daugiausiai vidurinių – 29 proc., profesinių – 28 proc. ir aukštesniųjų – 20 proc. išsilavinimą turintys respondentai. Mažiausiai tyrime dalyvavo pagrindinių – 3 proc. ir pradinį – 4 proc. išsilavinimą turintys Giedraičių seniūnijos gyventojai.

40 proc. apklaustųjų nurodė, jog jų šeimose yra bedarbių. Tai reiškia, kad nedarbas yra daug šeimų (beveik kas antrą šeimą) paliečianti problema.



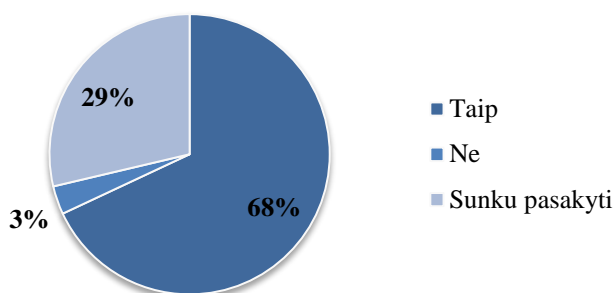
19 pav. Respondentų pasiskirstymas pagal išsilavinimą ir užimtumą, proc.

Analizuojant tyrimo dalyvius pagal socialinį statusą (žr. 20 pav.) nustatyta, jog didžiausią respondentų dalį sudaro darbininkai (20,91 proc.), kiti dirba tarnautojais (17,27 proc.), ūkininkauja (13,64 proc.) mokosi arba studijuoja (12,73 proc.) ir yra pensininkai – 10,91 proc. Mažiausiai apklausoje dalyvavo verslininkų ir vadovaujanti darbą dirbančių darbuotojų – po 1,82 proc. Respondentų įvairovė leidžia spręsti apie seniūnijos gyventojų skirtingus poreikius, taip pat ir požiūrius į seniūnijos vystymosi problemas bei galimybes.



20 pav. Respondentų pasiskirstymas pagal socialinį statusą, proc.

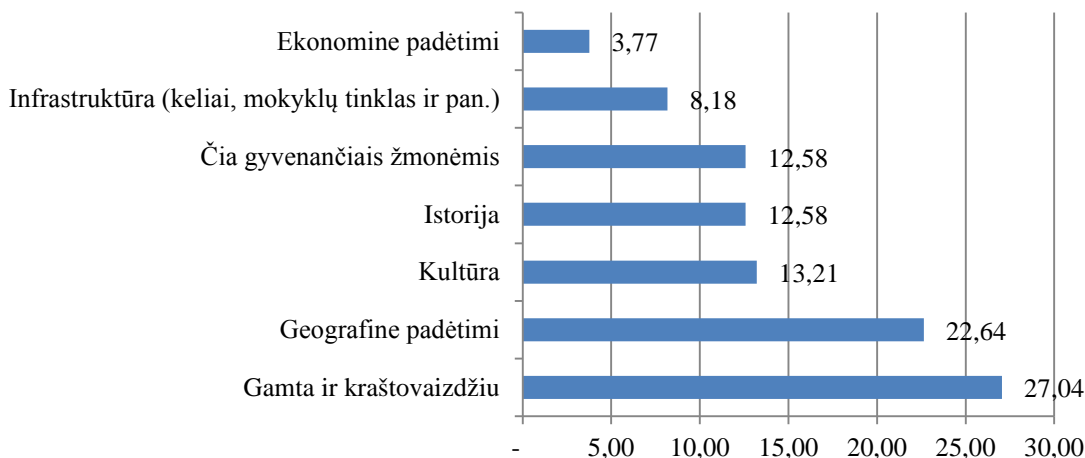
Didžioji dalis Molėtų rajono Giedraičių seniūnijos gyventojų jaučia stiprius ryšius su savo gyvenamąja vietove ir ja didžiuojasi – 68 proc. (nesididžiuoja - 29 proc. apklaustųjų). Kiti respondentai nėra apsisprendę. Tyrimo duomenys rodo gana stiprią vietos gyventojų polarizaciją nagrinėjamu klausimu. Kita vertus, akivaizdu, kad didžioji dauguma vietos gyventojų nėra abejingi savo kraštui.



21 pav. Respondentų atsakymai į klausimą „Ar Jūs didžiuojatės savo gyvenamąja vietove?“, proc.

Labiausiai vietos gyventojai patenkinti krašto gamta ir kraštovaizdžiu – 27,04 proc., taip pat jie patenkinti krašto geografinė padėtimi – 22,64 proc.

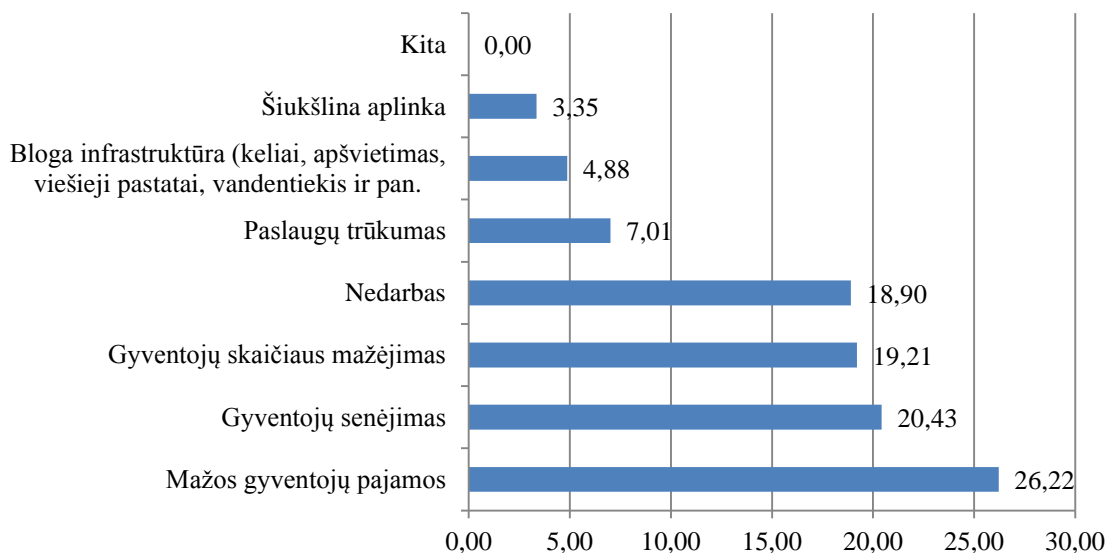
Mažiausiai respondentai didžiuojasi vietos ekonomine padėtimi – 3,77 proc., taip pat infrastruktūra – 8,18 proc. Nepaisant gerai vertinamo vietos verslo gauti duomenys liudija, kad vietos ekonomika nėra konkurencinis krašto pranašumas.



22 pav. Respondentų atsakymai į klausimą „Kokiu gyvenamosios vietovės bruožu ar vietos gyvenimo ypatumu labiausiai didžiuojatės?“, proc.

Atsižvelgiant į vietovėje esančių žmoniškųjų ir gamtinių išteklių struktūrą bei jos kokybę, galima teigti, kad vietos plėtros potencialas ir ypač gamtos išteklių turėtų būti geriau panaudojami stiprinant vietos ekonomiką. Gera geografinė padėtis (netoli Vilnius) ir patraukli gamta Giedraičių seniūnijoje leidžia įgyvendinti labai novatoriškus projektus, kurie kitose kaimo vietovėse būtų pasmerkti iš anksto. Drąsūs, proveržį kuriantys projektai, taip pat glaudus bendradarbiavimas su gretimomis seniūnijomis, kuriant partnerystės tinklus, gali užtikrinti geresnę vietos gyventojų gyvenimo kokybę ir dar labiau sustiprinti krašto patrauklumą.

Analizuojant respondentų nuomonių pasiskirstymą dėl opiausių seniūnijos problemų (žr. 23 pav.), nustatyta, jog vyraujanti problema yra mažos gyventojų pajamos – 26,22 proc., gyventojų senėjimas – 20,43 proc. ir gyventojų skaičiaus mažėjimas – 19,21 proc., taip pat nedarbas – 18,90 proc.

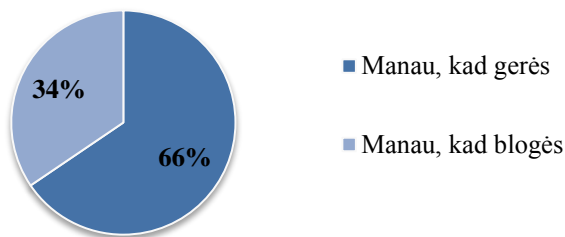


23 pav. Respondentų atsakymai į klausimą „Kokia gyvenamosios vietovės problema Jūsų nuomone yra pati opiausia?“, proc.

Kitos opios seniūnijos problemos yra šiuokšlina aplinka, bloga infrastruktūra ir paslaugų trūkumas. Mažos vietos gyventojų pajamos rodo, kad būtina sudaryti sąlygas vietos gyventojams užsidirbti – įvairiais būdais ugdyti vietos gyventojų verslumą ir skatinti pačius imtis nuosavo verslo.

Tiriant respondentų nuomonę apie tai, kaip keisis gyvenimas jų gyvenamojoje vietovėje iki 2020 m. (žr. 24 pav.), dauguma respondentų išreiškė optimistinį požiūrį ir mano, kad vietos gyventojų gyvenimo kokybė gerės – 66 proc., kad blogės - mano 34 proc. apklaustųjų. Teigiamas

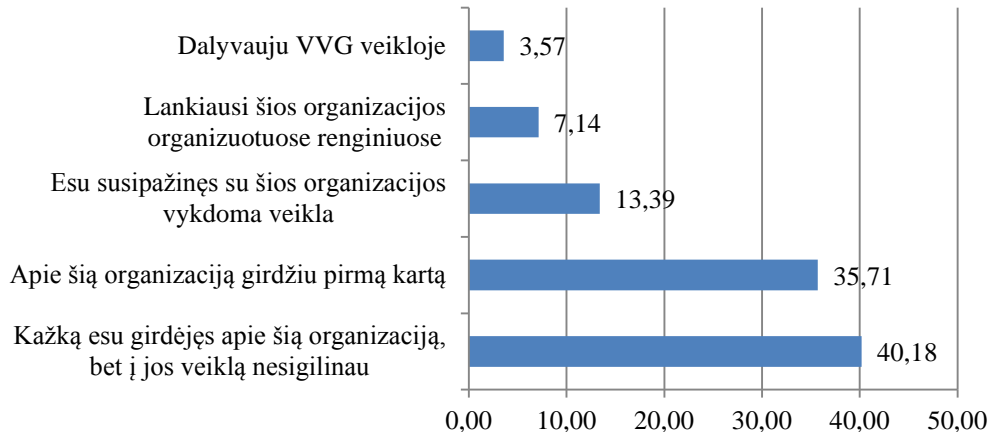
požiūris į vietovės vystymąsi leidžia manyti, kad vietos gyventojai mato vietos plėtros potencialą arba turi idėjų, kaip galima pagerinti savo gyvenamąją aplinką.



24 pav. Respondentų atsakymai į klausimą „Kaip keisis gyvenimas Jūsų gyvenamojoje vietovėje laikotarpiu iki 2020 m.?“, proc.

Analizuojant vietos situaciją ir gyventojų gyvenimo kokybę, itin svarbu suvokti vietovės vystymosi potencialą, atpažinti vystymosi galimybes ir žinoti pagrindinius vietos plėtros dalyvius. Vienas jų – Molėtų rajono vietos veiklos grupė „Keisdamiesi keičiame“ (toliau VVG). Molėtų VVG telkia ir skatina visas vietos visuomenines organizacijas, savivaldos institucijas ir verslo struktūras bendrai veiklai gerinant gyvenimo kokybę kaimo vietovėse, įvairinant kaimo ekonomiką, skatinant vietos iniciatyvas ir partnerystę.

Tiriant respondentų atsakymus į klausimą „Ką žinote apie Molėtų rajono VVG „Keisdamiesi keičiame“ 40,18 proc. respondentų atsakė, jog yra kažką girdėję, tačiau į jos veiklą nesigilino, o 35,71 proc. apklaustųjų teigė, kad apie šią organizaciją girdi pirmą kartą. Apklausos rezultatai rodo silpną vietos bendruomenės partnerystę su rajone veikiančiomis svarbiomis institucijomis ir organizacijomis.



25 pav. Respondentų atsakymai į klausimą „Ką žinote apie Molėtų rajono vietos veiklos grupę „Keisdamiesi keičiame“?“, proc.

Į klausimą, ar respondentai asmeniškai pajuto Europos Sąjungos paramos naudą sau ir savo gyvenamajai vietovei, teigiamai atsakė 74 proc. apklaustųjų, o 26 proc. respondentų teigė, kad ES paramos poveikio nepajuto.

2. GIEDRAIČIŲ SENIŪNIJOS SSGG ANALIZĖ

Molėtų rajono Giedraičių seniūnijos stiprybių, silpnybių, galimybių ir grėsmių matrica (toliau SSGG) (žr. 1 lentelę) parengta remiantis pačios bendruomenės išsakytomis mintimis, įžvalgomis apie vietovėje esančias problemas bei potencialą.

1 lentelė. Molėtų rajono Giedraičių seniūnijos SSGG matrica

Stiprybės	Silpnybės
<ul style="list-style-type: none"> • Vietovėje gausu ežerų, miško, žaliųjų erdvių, sodų. • Švari ir graži aplinka. • Daug miško gėrybių, laukymų vaistažolėms rinkti. • Paplitusi kaimyniškos pagalbos praktika (vienai kitiems padeda nudirbti buitinius darbus). • Vietovė patraukli naujakuriams. • Giedraičiuose veikia biblioteka su interneto prieiga, įrengta sporto salė. • Žalvarių bendruomenė turi daugiafunkcinės paskirties salę (šventėms ir kitiems renginiams). • Išvystyta saugios kaimynystės praktika. • Vietos bendruomenė draugiška, teigiamai nusiteikusi („Pas mus geri žmonės, problemų mes čia neturime“). • Seniūnijoje yra gabių žmonių: menininkų, amatininkų. • Visos bendruomeninės organizacijos turi savo pastatus – bendruomenių centrus. • Gausu istorinio paveldo objektų. • Vietovė patraukli piligriminiam turizmui. • Jaučiamas projekto „Kamastos žiedas“ įdirbis – atsiranda vis daugiau turistinių užsakymų. • Vietos malūne steigiama naminio sidro gamykla. • Seniūnijoje teikiamos turizmo, edukacinės paslaugos („Duonos sodyba“ ir pan.). • Vyrauja pienininkystės ūkiai. • Aktyvus jaunimas, užsiimantis dviračių taisymu, ekstremaliu sportu. • Patrauklios turistams burlenčių pramogos, automobilių trasa. • Giedraičių sodai pasižymi retų obelų veislėmis. • Išplėtotas turizmo verslas. 	<ul style="list-style-type: none"> • Trūksta darbo vietų. • Blogas susisiekimas su Molėtais (neišvystyta transporto susisiekimo sistema). • Mažėja jaunimo. • Daugėja pensinio amžiaus žmonių. • Neišvystyta kasdienių, buitinių paslaugų teikimo infrastruktūra. • Netolygus infrastruktūros teritorinis išsidėstymas. • Apleistas kultūros centras, kultūros namų funkciją atlieka mokykla. • Egzistuoja tuščių pastatų ir jų išlaikymo problema. • Trūksta darželio, vaikų dienos užimtumo centro. • Giedraičiuose jaunimui trūksta pramogų. • Vietos gyventojai stokoja priėjimo prie vandens telkinių, paplūdimių ir sutvarkytų pakrančių. • Bendruomeninės organizacijos nėra aktyvios, trūksta lyderių. • Trūksta kultūrinių renginių. • Bendruomenės neįgalios veikti pavieniui, trūksta kooperacijos. • Pasyvūs vietos bendruomenės nariai, ignoruojantys novatoriškas idėjas. • Vietos gyventojai nenori sidro gamyklos jų seniūnijoje. • Vietos gyventojai baiminasi imtis naujų verslų, nes nesijaučia užtikrinti dėl prekių ir paslaugų realizacijos. • Nevystomas agroturizmas.
Galimybės	Grėsmės
<ul style="list-style-type: none"> • Augs žemės ūkio produkcijos ir ypač natūralių maisto produktų paklausa. • Gyvenimas kaime taps labiau prestižinis. • Internetas ir kitos šiuolaikiškos komunikacijos priemonės mažins kaimo vietovių geografinį atotrūkį nuo šalies ekonomikos ir kultūros centrų. • Stiprės NVO vaidmuo sprendžiant skurdo ir kitas įsisenėjusias visuomenės problemas. • Visuomenė ir jos institucijos didesnę dėmesį skirs socialinei sanglaudai stiprinti ir įvairioms atskirties apraiškoms mažinti. • Visuomenės kaitos procesai taps vis labiau dinamiškesni. • Stiprės ekonominių ir socialinių inovacijų vaidmuo užtikrinant šalies regionų konkurencingumą. • Vis labiau populiariesnis taps sveikos gyvensenos stilius. • Augs kaimo vaidmuo tenkinant visuomenės pažintinius, kultūrinius ir rekreacinius poreikius. 	<ul style="list-style-type: none"> • Mažės viešųjų paslaugų finansavimas. • Šalies regionų ekonominė ir socialinė raida išliks netolygi, stiprės didmiesčių ir pirmaujančių šalies regionų konkurencinė galia pritraukiant kapitalą ir darbo jėgą. • Tešis specialistų ir jaunimo neracionali emigracija į užsienio šalis. • Lietuvoje socialinės investicijos toliau grėsmingai atsiliks nuo ES vidurkio, todėl menka parama šeimai, ikimokykliniam vaikų ugdymui, švietimui ir sveikatos apsaugai dar labiau skatins darbingų žmonių emigraciją į užsienį • Didės profesiniai reikalavimai darbuotojams • Stiprės konkurencija darbo rinkoje, šalyje stigs itin aukštos kvalifikacijos specialistų. • Mažės neįkvalifikuotos darbo jėgos poreikis. • Didės administraciniai reikalavimai verslui. • Išaugs produkcijos kokybės standartai. • Paramos kaimo plėtrai ir žemės ūkiui priemonės išliks sudėtingos, o jų įgyvendinimas reikalaus išorinės paramos.

3. GIEDRAIČIŲ SENIŪNIJOS VERTYBĖS IR VIZIJA IKI 2023 M.

Giedraičių seniūnijos gyventojų vertybės:

- Vietos kultūra ir istorijos paveldas
- Darnus bendruomeninis gyvenimas.
- Sava ir saugi aplinka.
- Amatų, kultūros ir kulinarijos paveldo bei tradicinių švenčių puoselėjimas.

Giedraičių seniūnijos teritorijos vizijos elementai iki 2023 metų:

- Gražus, turistų pamėgtas kraštas, kuriame gera gyventi, dirbti ir poilsiauti.
- Išplėtos novatoriškos sportinio ir rekreacinio turizmo paslaugos.
- Bendruomenių patalpos įveiklintos vietos gyventojų naudai.
- Darni vietos bendruomenė, apsijungusi į gyvybingą partnerystės tinklą.
- Stiprus kultūrinis seniūnijos gyvenimas.
- Aktyvūs darbo rinkoje vietos gyventojai.
- Verslus ir aktyvus vietos jaunimas ir jų organizacijos.
- Kooperacija tarp vietos ūkininkų.
- Nepanaudoti viešieji pastatai skirti novatoriškiems projektams įgyvendinti.
- Vietos bendruomenė sugeba išnaudoti sostinės Vilniaus artumą.

4. GIEDARIČIŲ SENIŪNIJOS PERSPEKTYVIOS PLĖTROS SRITYS 2014-2020 M. LAIKOTARPIU

Tyrime dalyvavusių respondentų buvo teirautasi „Kokias sritis svarbu finansuoti Molėtų rajone laikotarpiu iki 2020 m.?“. Dauguma respondentų (77,36 proc.) atsakė, jog tai turėtų būti *parama veiksams kuriantiems darbo vietas ir pačių darbo vietų kūrimas*.

Didelis dėmesys skiriamas ir *paslaugų vietos gyventojams* (55,17 proc.) poreikiui tenkinti. Tai paslaugos susijusios su švietimo, kultūros, sporto ir sveikatingumo organizavimo veiklomis, aplinkos tvarkymu ir pan. Taip pat išryškėjo poreikis *paslaugų socialiai pažeidžiamoms gyventojų grupėms* (52,73 proc.).

Remtinis ir *bendruomeniškumą skatinančios iniciatyvos* (52,73 proc.), t.y. įvairios seniūnijos šventės, sueigos, saugios kaimynystės praktika ir pan.

Respondentų nuomone, didesnis dėmesys turi būti skiriamas *viešosios infrastruktūros pagerinimui* (52,73 proc.): viešųjų pastatų ir viešųjų erdvių sutvarkymui bei pritaikymui bendruomenės poreikiams, transporto ir susisiekimo problemos sprendimui ir pan.

Respondentai taip pat išsakė poreikį ir *projektams, skatinantiems vietos produkcijos perdirbimą ir realizavimą* (51,52 proc.).

2 lentelė. Sritis, kurias svarbu finansuoti Molėtų rajone laikotarpiu iki 2020 m.

Sritis	Būtinybė plėtoti sritį, balais	
	1-nebūtina	5 - būtina
Paslaugų gyventojams (švietimo, kultūros, sporto, aplinkos tvarkymo ir pan.) plėtra	4,2	
Paslaugų socialiai pažeidžiamoms grupėms (bedarbiams, vaikams, vyresnio amžiaus žmonėms, neįgaliesiems ir pan.) plėtra	4,2	
Viešosios infrastruktūros (viešieji pastatai, viešosios erdvės, transporto infrastruktūra, vandentvarka ir pan.) pagerinimas	4,1	
Turizmo infrastruktūros (pėsčiųjų ir dviračių takų, aktyvaus poilsio zonų ir pan.) plėtra ir paslaugų vystymas	3,9	
Bendruomeniškumą skatinančios iniciatyvos (šventės, talkos, saugi kaimynystė ir kt.)	4,2	
Savanorystę skatinančios veiklos (žmonių veiklos bendram labui)	3,9	
Parama veiksams, kuriantiems darbo vietas, ir pačių darbo vietų kūrimas	4,6	
Plačiajuosčio interneto prieigos suteikimas, viešųjų elektroninių paslaugų teikimo plėtra bei kaimo gyventojų skatinimas naudotis informacinėmis ir ryšio technologijomis	3,9	
Naujovių skatinimas ir novatoriškų sprendimų diegimas kaimo vietovėse	4,0	
Mokymosi visą gyvenimą ir profesinio mokymo žemės ūkio ir miškininkystės sektoriuose skatinimas	3,6	
Palankesnių sąlygų pradėti veiklą ūkininkavimo sektoriuje sudarymas, visų pirma, kartu kaitos žemės ūkio sektoriuje palengvinimas	3,9	
Projektai, skatinantys vietos produkcijos perdirbimą ir realizavimą	4,2	
Biologinės įvairovės atkūrimas, išsaugojimas ir didinimas, ypač „Natura 2000“ ir kitose gamtiniu požiūriu vertingose teritorijose, taip pat kraštovaizdžių būklės gerinimas	3,8	
Atsinaujinančiųjų energijos išteklių, šalutinių produktų, atliekų, liekanų ir kitų nemaistinių žaliavų tiekimo ir naudojimo palengvinimas bioekonomikos tikslais	3,9	

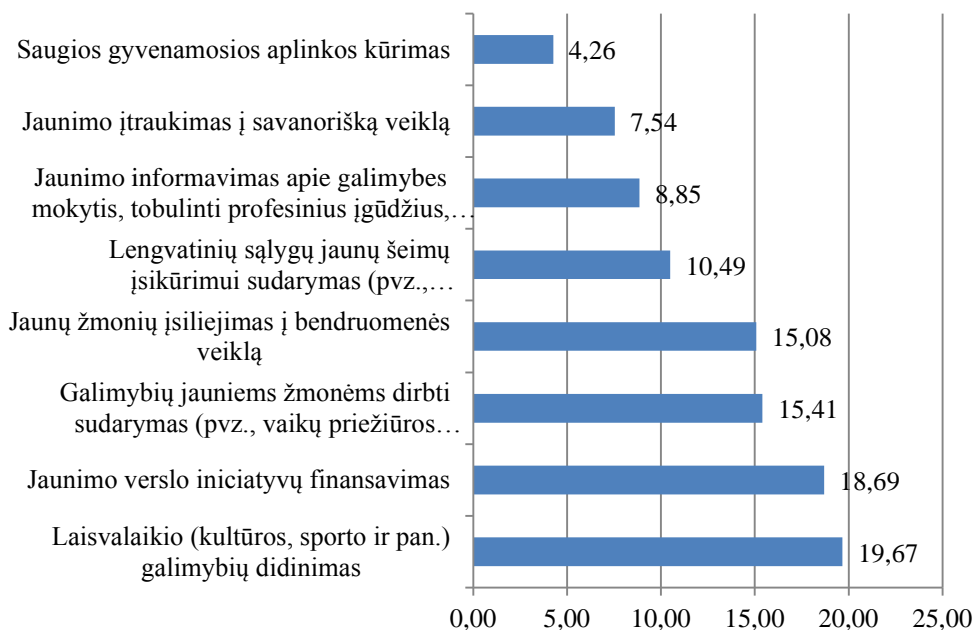
Respondentų nurodytas poreikis tam tikriems vietovės vystymo sprendimams gali būti įgyvendinamas pačių vietos gyventojų arba bendruomenės iniciatyva imantis socialinio verslo.

Tyrime dalyvaujantys respondentai (38,00 proc.) atsakė, jog jie imtųsi pradėti verslą arba jį praplėstų, jeigu tam tikslui būtų suteikta Europos Sąjungos parama.

Respondentai taip pat nurodė (žr. 29 pav.), kokios priemonės pagerintų jaunimo situaciją seniūnijoje. Tai dažniausiai veiklos, susijusios su jaunimo (iki 29 m.) laisvalaikio galimybių didinimu (19,67 proc.), jaunimo verslo iniciatyvų finansavimu (18,69 proc.), taip pat tarp

prioritetinių priemonių buvo nurodomas galimybių jauniems žmonėms dirbti sudarymas (15,41 proc.).

Gauti atsakymai perša išvadą, kad jauniems žmonėms būtini verslo pradžios, taip pat integracijos į darbo rinką bei laisvalaikio organizavimo paketai, kurie padėtų jaunimui įsikurti šiame krašte.



27 pav. Respondentų nuomonių pasiskirstymas dėl priemonių pagerinančių Molėtų r. kaimo jaunimo (iki 29 m.) ir jaunų šeimų situaciją, proc.

Apibendrinant 27 pav. nurodytas priemones, pasitelkus vietos bendruomenės išvalgas bei SSGG analizės rezultatus, galima rekomenduoti šias **Molėtų rajono Giedraičių seniūnijos plėtros kryptis:**

1. Organizuoti pagrindinių buitinių paslaugų teikimą.
2. Bendruomenės centras galėtų būti perorganizuotas į dienos centrą, būtų išspręstas vaikų, jaunų mamų, senyvo amžiaus žmonių užimtumo ir kultūros centro patalpų problema.
3. Giedraičių seniūnijos bendruomenėms būtina kooperotis ir organizuoti bendrus kultūrinius, edukacinius renginius, taip pat bendromis jėgomis imtis ūkininių iniciatyvų.
4. Žalvariuose esančias didžiules bendruomenės centro patalpas panaudoti vaikų vasaros stovykloms. Taip pat būtina sutvarkyti visas likusias šios bendruomenės centro patalpas ir jas panaudoti ūkinei veiklai plėtoti. Vienas iš novatoriškų sprendimų – šiose patalpose įrengti kūrybinių industrijų inkubatorių ir plėtoti darbo turizmą.
5. Kooperotis su kitomis bendruomenėmis, nes yra poreikis įkurti senelių namus ir privačią mokyklą.
6. Pasitelkus vietos paveldą tikslinga plėtoti piligriminį turizmą - „Jokūbo kelią“ ir kt.
7. Panaudoti „Obuolių salos“ potencialą, vietos produktui ir jo ženklui sukurti.
8. Vystyti vietos produktų mainus – plėtoti dalinimosi ekonomiką (vieni kepa duoną, kiti gamina sūrius, sidrą – produktais mainytis, vaišinti svečius, nukreipti turistus).
9. Organizuoti mokymus: verslumo, vadybos ir rinkodaros tematikomis.
10. Paruošti produktų realizacijos schemą ir ją bendromis jėgomis įgyvendinti.
11. Steigti gamintojų kooperatyvus, vienyti pienininkus ir kitus ūkininkus.
12. Didinti turizmo paslaugų įvairovę, skatinant ekstremalų, sportinį turizmą ir vandens pramogas.
13. Skatinti aplinkos tvarkymo projektus Giedraičiuose.
14. Giedraičių ūkininkams reikalingas cechas, kuriame galėtų gaminti sviestą ir sūrį.

15. Giedraičių sodai pasižymi retų obelų veislėmis, tad čia galima skatinti jų išsaugojimą, ir tai didintų vietos produkcijos konkurencingumą.

Pateiktos Giedraičių krašto bendruomenei rekomendacijos dėl seniūnijos plėtros kryptių turi būti suderintos su vietos plėtros strategijos sprendimais, kuriuos siūlo Molėtų VVG „Keisdamiesi keičiamės“ įgyvendinti viso rajono mastu ES paramos 2014-2020 m. laikotarpiu (žr. priedą Nr. 2).

**SENIŪNIJOS SOCIALINĖS EKONOMINĖS SITUACIJOS ANALIZEI NAUDOJAMA
STATISTINĖ INFORMACIJA APIE GIEDRAIČIŲ SENIŪNIJOS GYVENTOJUS
(2011-2014 M. LAIKOTARPIU)**

Seniūnijos gyventojų skaičius iš viso:		Seniūnijos gyventojų skaičius pagal metus				Pastabos:
		2011	2012	2013	2014	
Pagal amžių	Iki 7 metų				88	
	7-13 m (įskaitytinai)				84	
	14-29 (įskaitytinai)				469	
	30-39 (įskaitytinai)				251	
	40-46 (įskaitytinai)				228	
	65 m. ir vyresni				974	
Namų ūkių skaičius						
Išvykusių per pastaruosius 5-ius metus iš seniūnijos gyventojų skaičius					33	Per 2009-2014 metus
Atvykusių per pastaruosius 5-ius metus į seniūniją gyventojų skaičius					436	Į šį skaičius įeina ir pakeitę gyv. vietą seniūnijos ribose
Vienkiemį skaičius seniūnijoje					11	
Pagal lytį	Vyrai				1071	
	Moterys				1023	
Pagal gyvenamąją vietovę	Gyvenantys vienkiemiuose arba viensėdžiuose				38	
	Gyvenantys gyv. vietovėse iki 200 gyventojų (išskyrus viensėdžius)				1166	
	Gyvenantys gyv. vietovėse nuo 201 iki 499 gyventojų				252	
	Gyvenantys gyv. vietovėse nuo 500 iki 1000 gyventojų				638	
	Gyvenantys gyv. vietovėse nuo 1001 iki 2999 gyventojų					
	Gyvenantys gyv. vietovėse nuo 3000 iki 6000 gyventojų (išskyrus savivaldybių centrus)					
Pagal užimtumą	Dirbantys (išskyrus savarankiškai dirbančiuosius)					
	Savarankiškai dirbantys (turintys verslo įmonę, dirbantys pagal verslo pažymą arba verslo liudijimą)					
	Užimtųjų skaičius žemės ir miškų ūkyje					
	Įmonių skaičius (tarp jų ir dirbančių pagal patentą)					
	Įmonių skaičius dirbančių turizmo ir rekreacijos srityje					
	Iki mokyklinio ir bendrojo ugdymo įstaigas seniūnijoje lankančių asmenų skaičius					
	Neužimtųjų (bedarbių) gyventojų skaičius (išskyrus gaunančius senatvės pensiją arba nedirbančius dėl negalios)					
	Asmenų gaunančių senatvės pensiją skaičius					
Pagal socialinę padėtį	Skurdą patiriančių šeimų skaičius					
	Socialinės rizikos asmenų skaičius					
Pagal visuomeninę veiklą	Aktyvių bendruomeninių ir kitų NVO skaičius seniūnijoje	5	5	5	5	
	Bendruomeninių ir kitų NVO narių skaičius					
	Bendruomeninių ir kitų NVO narių iki 45 m. skaičius					