



# **MOLĖTŲ RAJONO INTURKĖS SENIŪNIJOS PLĖTROS PLANAS**

**Molėtų r. Inturkės seniūnija, 2015**

## TURINYS

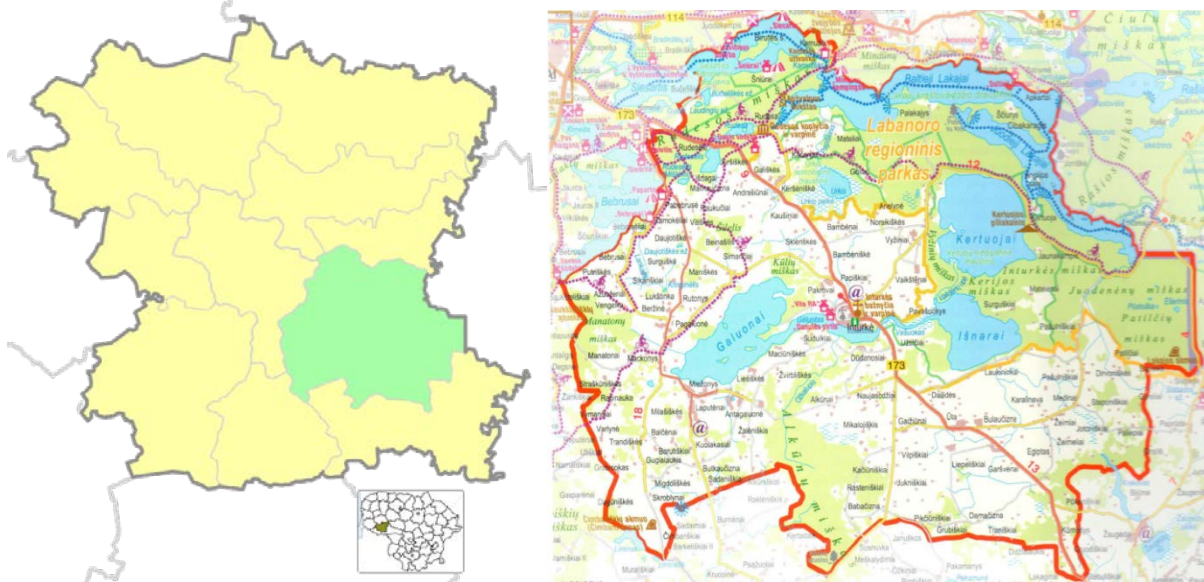
1. INTURKĖS SENIŪNIJOS SOCIALINĖ EKONOMINĖ SITUACIJA .....	3
1.1. Bendra informacija apie seniūniją .....	3
1.2. Socialinė situacija .....	3
1.3. Ekonominė situacija.....	8
1.4. Socialinė infrastruktūra ir kultūros ištekliai.....	10
1.5. Gyventojų nuomonė: opiausias krašto problemos ir ateities tendencijų vertinimas .....	12
2. INTURKĖS SENIŪNIJOS SSGG ANALIZĖ .....	17
3. INTURKĖS SENIŪNIJOS VERTYBĖS IR VIZIJA IKI 2023 M.....	18
4. INTURKĖS SENIŪNIJOS PERSPEKTYVIOS PLĖTROS SRITYS 2014-2020 M. LAIKOTARPIU .....	19

## 1. INTURKĖS SENIŪNIJOS SOCIALINĖ EKONOMINĖ SITUACIJA

### 1.1. Bendra informacija apie seniūniją

Inturkės seniūnija yra Molėtų rajono rytuose. Bendras seniūnijos plotas - 12 880 ha. Teritorija suskirstyta į penkias seniūnaitijas: Ūtos, Miežonių, Pagaluonės ir Gališkių. Molėtų rajono Inturkės seniūnijos duomenimis, 2014 metais iš viso seniūnijose gyveno 1823 gyventojai.

Seniūnijos centras yra 12 km į pietryčius nuo Molėtų, link Pabradės, kelias asfaltuotas. Beveik pusę seniūnijos teritorijos užima miškai ir ežerai: miškų plotas - 3400 ha, ežerų - 1930 ha.



1 pav. Molėtų rajono Inturkės seniūnijos geografinė padėtis

Žymiausios lankytinos vietos seniūnijoje yra: Juozo Katino sodyba - skulptūrų parkas (Žeimių k.); Teresės Grinienės namų muziejus (Inturkės k.); K. Kupriūno ekslibrisų paroda (Inturkės kultūros namai), Inturkės bažnyčia - architektūrinis paminklas, Rudesos kaimo koplyčia.

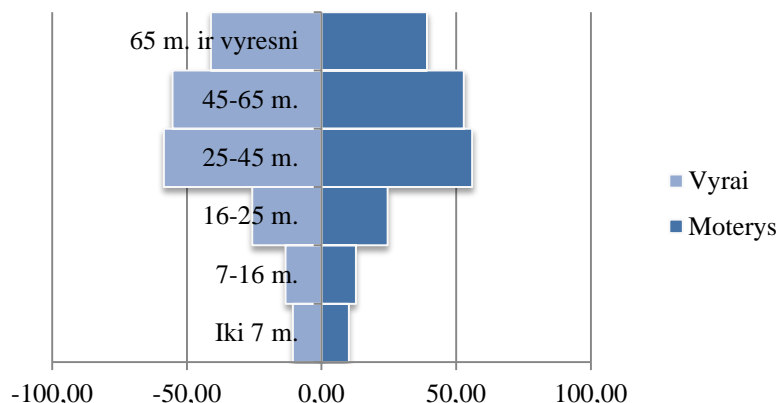
### 1.2. Socialinė situacija

Molėtų rajono Inturkės seniūnijos duomenimis, namų ūkių skaičius 2011 – 2014 m. laikotarpiu kito nežymiai (žr. 1 lentelę). 2014 m. duomenimis seniūnijoje gyvenamąją vietą deklaravo 783 namų ūkiai.

1 lentelė. Molėtų rajono Inturkės seniūnijos namų ūkių skaičius 2011-2014 m.

Metai	2011	2012	2013	2014
Namų ūkių skaičius	791	789	784	783

Per 2011-2014 m. iš seniūnijos išvyko 224 gyventojai, atvyko gyventi 155, taigi migracijos saldo seniūnijoje yra neigiamas.



2 pav. Molėtų rajono Inturkės seniūnijos gyventojų amžiaus struktūros piramidė

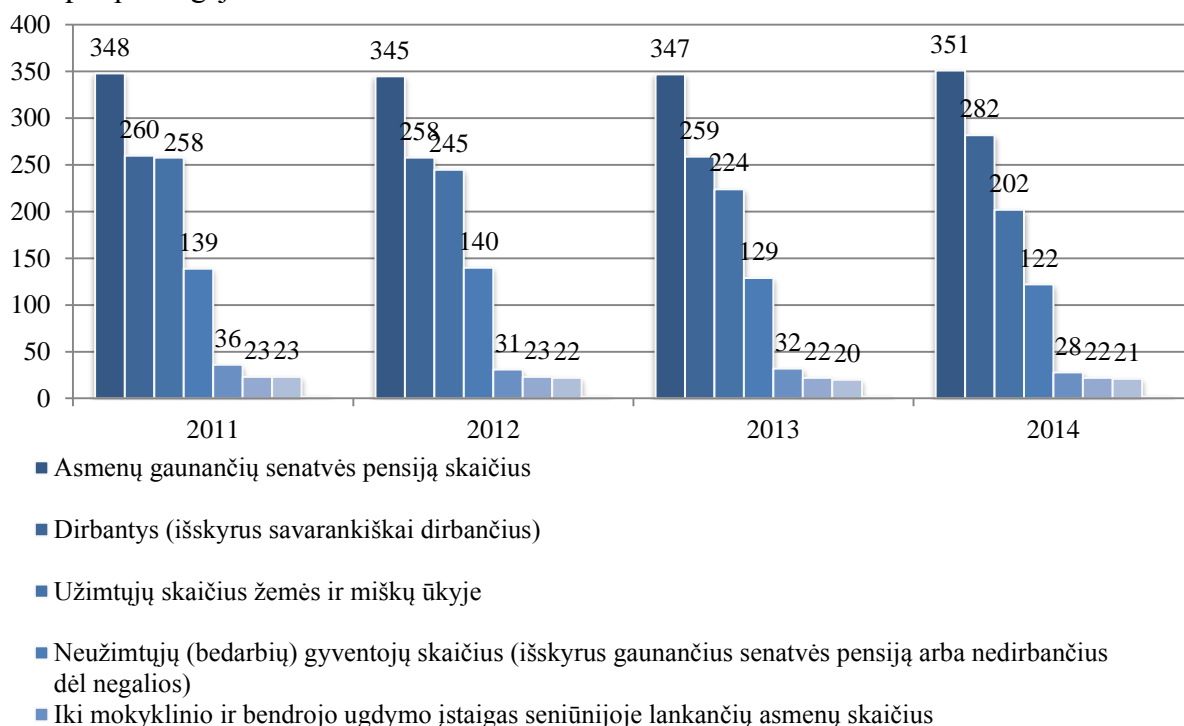
Seniūnijoje daugiausia gyvena asmenų, patenkančių į amžiaus grupes nuo 25 iki 45 m. ir nuo 45 iki 65 m. (žr. 2 pav.). Todėl galima daryti prielaidą, kad seniūnijoje daug darbingo amžiaus žmonių, o žmogiškųjų išteklių potencialas pakankamai didelis. Pastebima tendencija, jog 2011-2014 metų laikotarpiu vaikų iki 7 metų skaičius sumažėjo nuo 88 iki 77, o vaikų nuo 7 iki 16 m. sumažėjo nuo 119 iki 97. Nesubalansuotas vaikų demografinis pokytis signalizuoja apie pavojų seniūnijos gyvybingumui palaikyti.

2011 – 2014 metų laikotarpiu (žr. 2 lentelę) sparčiausiai kito 14-29 metų amžiaus grupės gyventojų skaičius ir vaikų nuo 7 iki 13 metų amžiaus skaičius. Neigiami demografinę jaunimo struktūrą apibūdinantys rodikliai taip pat signalizuoja apie poreikį vystyti veiklas skatinančias jaunimo užimtumą, aktyvumą, pritraukimą mokytis ir gyventi Inturkės seniūnijoje.

**2 lentelė. Molėtų rajono Inturkės seniūnijos gyventojų pokytis pagal amžiaus grupes 2011-2014 metais**

Amžiaus grupės	2011 metai	2012 metai	2013 metai	2014 metai
Iki 7 m.	88	82	81	77
7-13 m.	119	115	108	97
14-29 m.	213	208	186	187
30-39 m.	437	430	436	425
40-46 m.	392	406	396	402
65 m. ir vyresni	314	310	301	298

Analizuojant seniūnijos gyventojų skaičius kitimą pagal užimtumą (žr. 3 pav.) nustatyta, jog seniūnijoje daugiausiai gyvena asmenys, gaunantys senatvės pensiją, ir nuo 2011 metų šis skaičius mažai pakito – nuo 348 iki 351 gyventojų. Antrąją pagal dydį gyventojų grupę sudaro asmenys kurie dirba pagal darbo sutartis. Pastebima, kad tokių asmenų seniūnijoje 2011-2014 m. laikotarpiu padaugėjo nuo 260 iki 282.



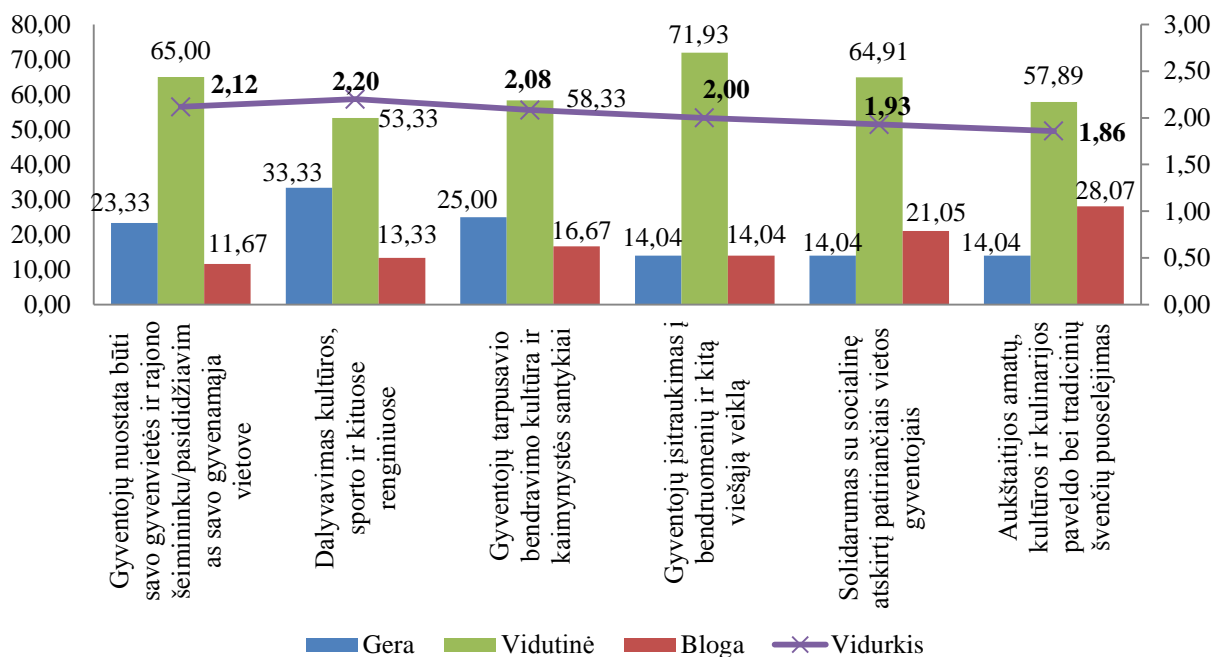
**3 pav. Molėtų rajono Inturkės seniūnijos gyventojų skaičius 2011-2014 m., pagal užimtumą**

Bedarbiai seniūnijoje sudaro ketvirtąją pagal dydį gyventojų grupę ir jų nuo 2011 iki 2014 seniūnijoje sumažėjo nuo 139 iki 122 gyventojų. Septintąją gyventojų grupę (vieną iš mažiausių) sudaro asmenys, dirbantys savarankiškai (turintys įmonę, dirbantys pagal individualios veiklos pažymą arba verslo liudijimą). Todėl galima teigti, jog vietos gyventojai dar nedrąsiai imasi nuosavo verslo, galbūt stokoja žinių, gerosios praktikos patirties. Vietos bendruomenei tikslinga

siūlyti įvairiomis priemonėmis ugdyti gyventojų verslumą, skatinti bendradarbiavimą, kooperaciją. Tačiau tai neatsiejama nuo vietos gyventojų sąmoningumo stiprinimo ir vertybinių nuostatų formavimo.

Kaimiškų vietovių vystymosi sprendimų kokybė didžiąją dalimi priklauso nuo jų atitikties vietos gyventojų poreikiams bei sprendimų priėmėjų, tame tarpe ir pačių vietos gyventojų savo vaidmens suvokimo.

Remiantis Molėtų rajono situacijos ir vietos gyventojų būklės tyrimo (2015) rezultatais, nustatyta, jog vietos gyventojų nuostata būti savo gyvenvietės ir rajono šeiminku/ pasididžiavimas savo gyvenamąja vietove vertinamas geriau nei vidutiniškai (žr. 4 pav.) - būklė vertinama 2,12 balo. Taip pat aukštesniu nei vidutiniu balu (2,20 balai) vertinamas gyventojų dalyvavimas kultūros, sporto ir kituose renginiuose.

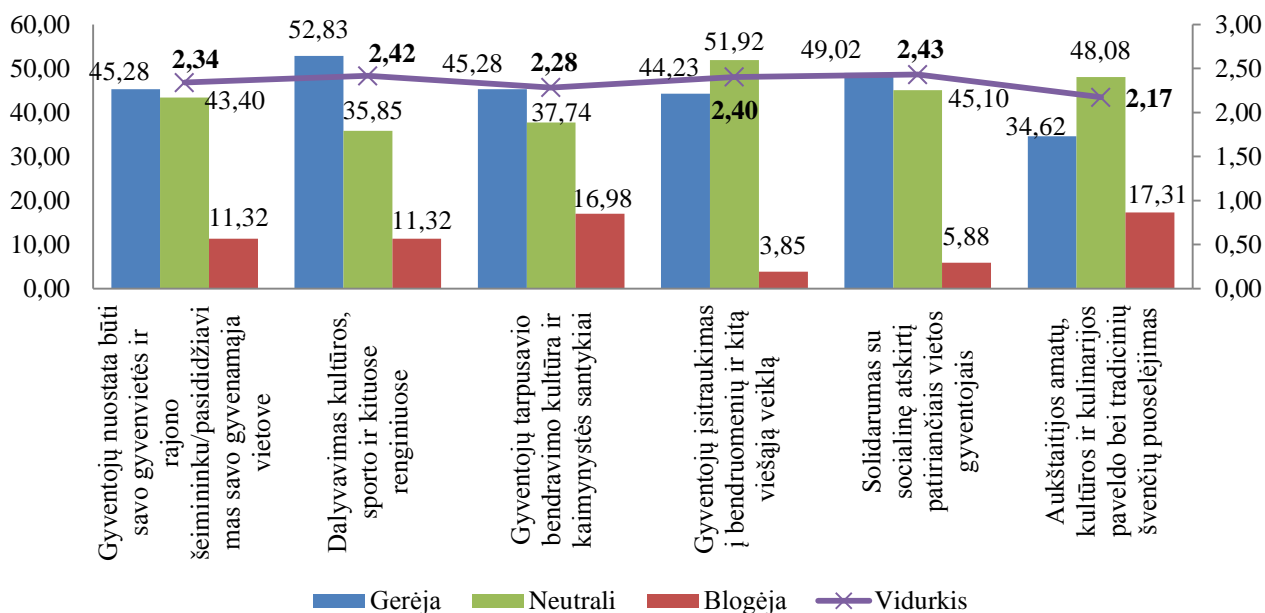


#### 4 pav. Vietos gyventojų nuostatų, vertybių, interesų būklės vertinimas, balais

\*Išteklių būklės vertinimo skalė: 1 balas – būklė bloga; 2 balai – būklė vidutinė; 3 balai – būklė gera.

Vietos gyventojų iniciatyvos ir gebėjimai puoselėti Aukštaitijos amatų, kultūros ir kulinarijos paveldą, tradicinių švenčių šventimą ir pan. vertinamas žemesniu nei vidutiniu balu (1,86 balo), kaip ir gyventojų solidarumas su socialinę atskirtį patiriančiais vietos gyventojais (1,93 balo). Vidutiniu balu vertinamas gyventojų įsitraukimas į bendruomenių ir kitą viešąją veiklą (2,00 balo), ir gyventojų tarpusavio bendravimo kultūra bei kaimynystės santykiai (2,08 balo). Šios paminėtos sritys yra vienos svarbiausių seniūnijos socialinio kapitalo dedamųjų, todėl būtina skirti dėmesį tradicijų ir vertybių puoselėjimui, taip stiprinant krašto konkurencingumą.

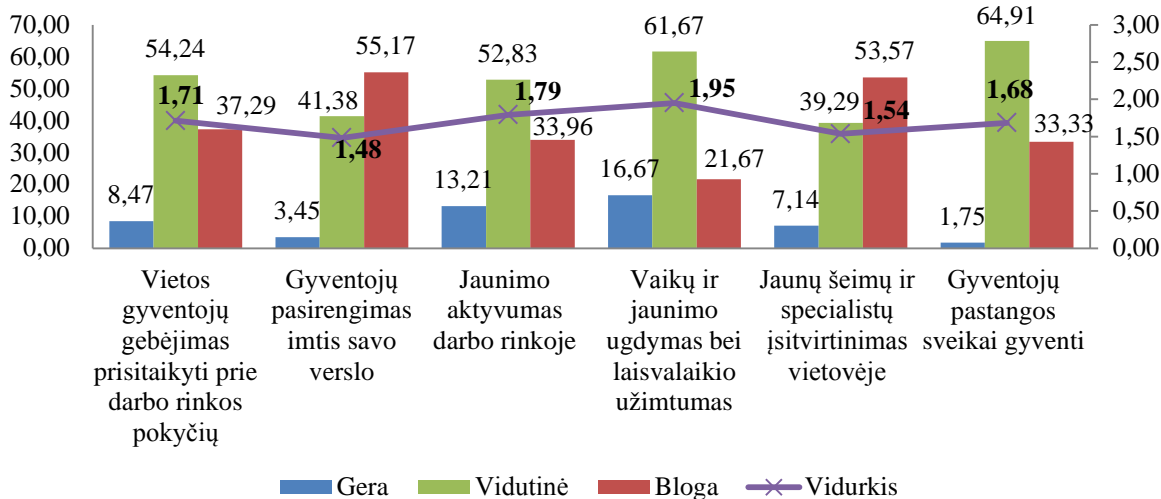
Analizuojant Inturkės seniūnijos gyventojų nuostatų, vertybių, interesų pokytį/ tendencijas (žr. 5 pav.), pastebėta, kad tokios sritys kaip gyventojų nuostata būti savo gyvenvietės ir rajono šeiminku/ pasididžiavimas savo gyvenamąja vietove ir dalyvavimas kultūros, sporto ir kituose renginiuose gerėja. Todėl yra būtini valdymo sprendimai, kurie padėtų dar labiau stiprinti gyventojų nuostatą būti savo gyvenamosios vietovės šeiminku; nuo to priklauso gyventojų motyvacija aktyviai dalyvauti vietovės vystymo procese ir pasiekti strateginio proveržio galimybių.



**5 pav. Vietos gyventojų nuostatų, vertybių, interesų vystymosi tendencijų vertinimas, balais**

\*Išteklių būklės vertinimo skalė: 1 balas – blogėjanti tendencija; 2 balai – neutrali tendencija; 3 balai – gerėjanti tendencija.

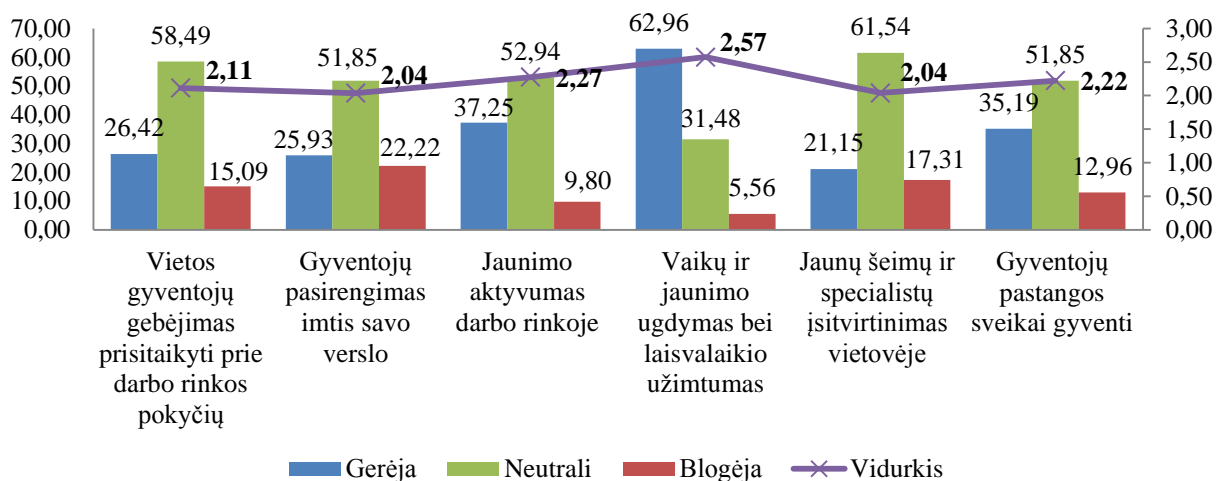
Toliau tyrime buvo analizuojama žmogiškųjų išteklių būklė. Tyrimo rezultatai parodė (žr. 6 pav.), kad respondentai itin prastai vertina gyventojų pasirengimą imtis savo verslo (1,48 balo), jaunų šeimų ir specialistų įsitvirtinimą vietovėje (1,54 balo). Situacija šiose srityse, respondentų vertinimu, praktiškai nesikeičia (žr. 7 pav.). Silpnas gyventojų pasirengimas imtis įgyvendinti verslo idėjas, bei jaunų šeimų neatsikėlimas gyventi į vietovę signalizuoja apie silpnėjantį žmogiškųjų išteklių potencialą.



**6 pav. Žmogiškųjų išteklių būklės vertinimas, balais**

\*Išteklių būklės vertinimo skalė: 1 balas – būklė bloga; 2 balai – būklė vidutinė; 3 balai – būklė gera.

Molėtų rajono Inturkės seniūnijoje silpnai vertinamas jaunimo aktyvumas darbo rinkoje (1,79 balo), gyventojų pastangos sveikai gyventi (1,68 balo). Respondentų vertinimu, situacija pastarosiose srityse gerėja (tendencijų vertinimai atitinkamai 2,27 ir 2,22 balo).



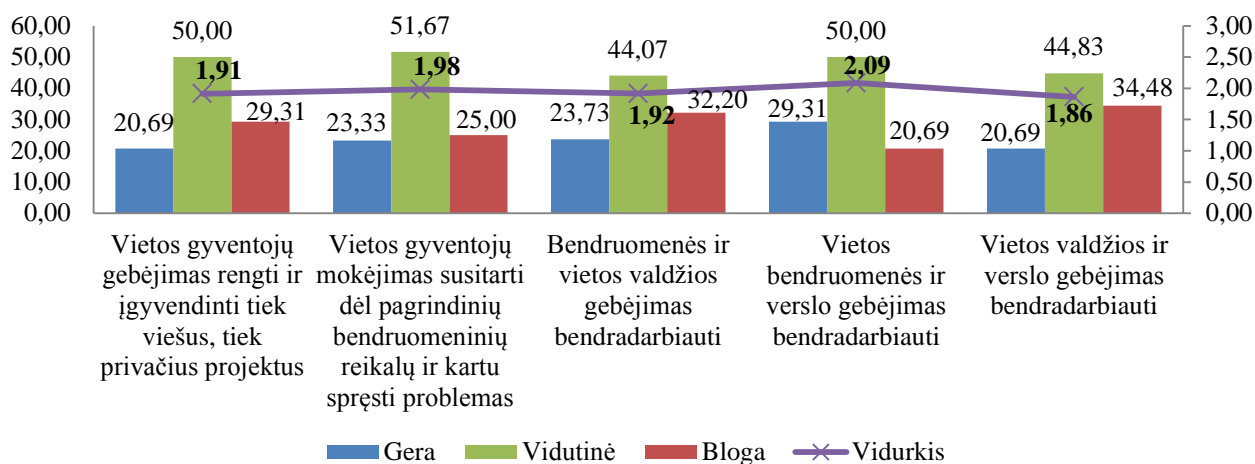
**7 pav. Žmoniškųjų išteklių vystymosi tendencijų vertinimas, balais**

\*Išteklių būklės vertinimo skalė: 1 balas – blogėjanti tendencija; 2 balai – neutrali tendencija; 3 balai – gerėjanti tendencija.

Vidutiniškai vertinamas vaikų ir jaunimo ugdymas bei laisvalaikio užimtumas (1,95 balo), tačiau tendencija gerėja – 2,57 balo. Žemesniu nei vidutiniu balu vertinamas vietos gyventojų gebėjimas prisitaikyti prie darbo rinkos pokyčių (1,71 balo) ir tyrimo rezultatai rodo, jog situacija nežymiai gerėja (tendencija – 2,11). (žr. 7 pav.).

Analizės rezultatai parodė, kad būtini sprendimai ir priemonės ugdant vietos gyventojų verslumą ir pritraukiant jaunas šeimas bei specialistus. Taip pat svarbu gerinti vaikų ir jaunimo ugdymą ir laisvalaikio užimtumą, ugdyti gyventojų gebėjimus prisitaikyti prie darbo rinkos pokyčių, t.y. sudaryti geresnes persikvalifikavimo, įgūdžių tobulinimo galimybes.

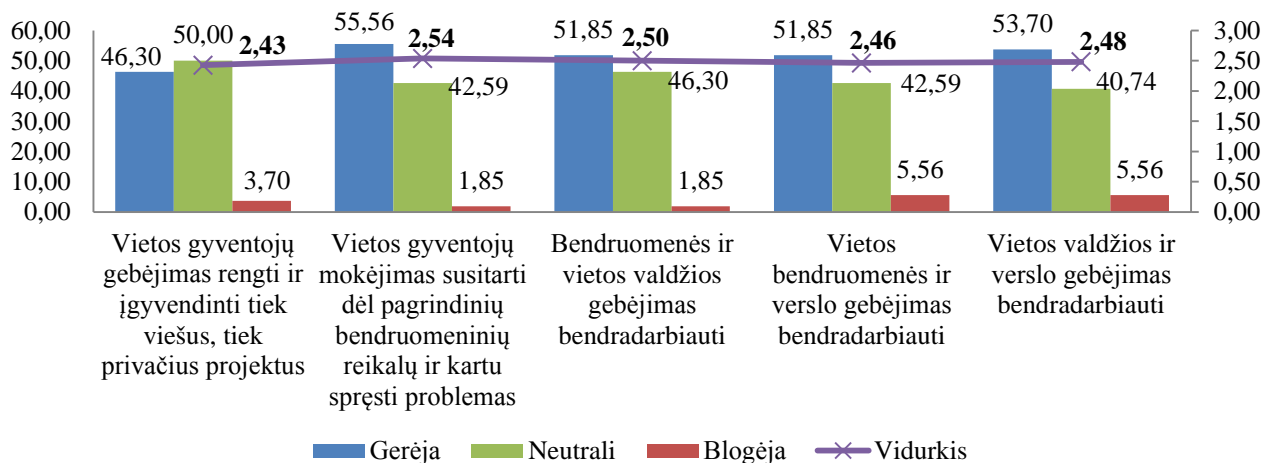
Analizuojant vietos gyventojų profesinę patirtį ir įgūdžius (žr. 8 pav.), buvo nustatyta, kad daugumoje atvejų vietos gyventojų profesinės patirties ir įgūdžių būklė vertinama vidutiniškai. Silpniausiai vertinamas vietos valdžios ir verslo gebėjimas bendradarbiauti (1,86 balo).



**8 pav. Vietos gyventojų profesinės patirties ir įgūdžių būklės vertinimas, balais**

\*Išteklių būklės vertinimo skalė: 1 balas – būklė bloga; 2 balai – būklė vidutinė; 3 balai – būklė gera.

Tyrimu nustatyta, kad vietos gyventojų profesinės patirties ir įgūdžių vystymosi tendencijos palankios. Respondentų nuomone, labiausiai teigiama linkme krypta vietos gyventojų gebėjimas susitarti dėl pagrindinių bendruomeninių reikalų (2,54 balo) ir bendruomenės bei vietos valdžios gebėjimas bendradarbiauti (tendencija – 2,50 balo).



**9 pav. Vietos gyventojų profesinės patirties ir įgūdžių vystymosi tendencijų vertinimas, balais**

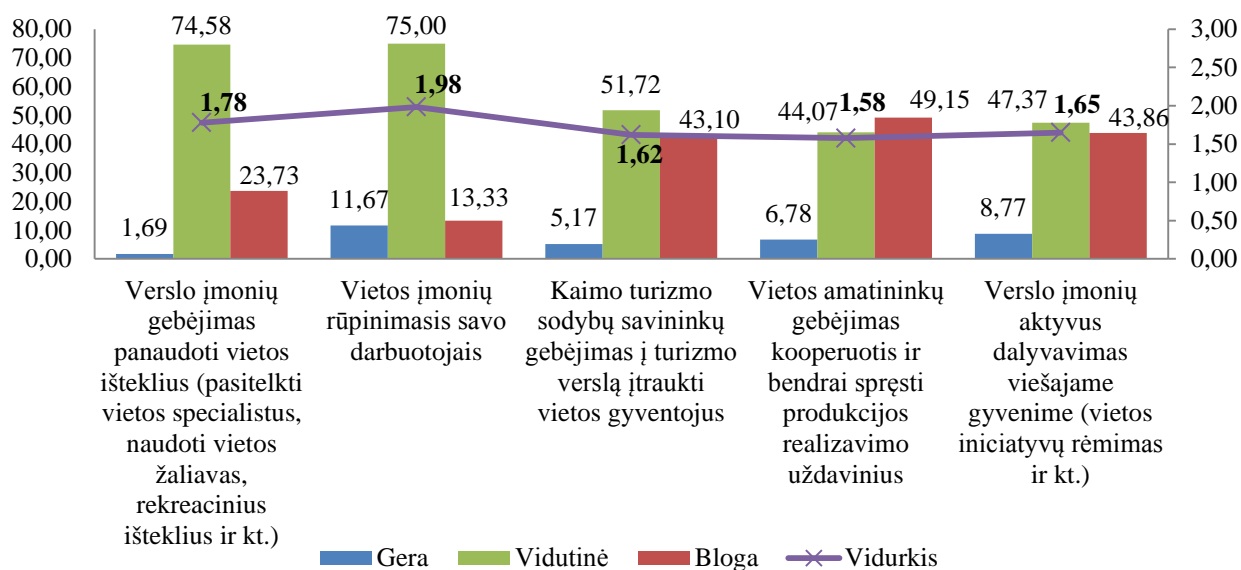
\*Išteklių būklės vertinimo skalė: 1 balas – blogėjanti tendencija; 2 balai – neutrali tendencija; 3 balai – gerėjanti tendencija.

Vieninga bendruomenė ir sklandus bendradarbiavimas tarp vietos valdžios ir bendruomeninių organizacijų, verslo atstovų ir gyventojų užtikrintų integruotus, kokybiškus vystymo sprendimus. Todėl Molėtų rajono Inturkės seniūnijoje būtina stiprinti partnerystės ryšius tarp viešo, privataus ir nevyriausybinio sektorių.

### 1.3. Ekonominė situacija

Rajone veikiančios įmonės ir jų veiklos būklė respondentų buvo įvertinta žemesniu nei vidutinis balu (žr. 10 pav.). Prasčiausiai vertinamas vietos amatininkų gebėjimas kooperuotis ir bendrai spręsti produkcijos realizavimo uždavinius (1,58 balo), kaimo turizmo savininkų gebėjimas į turizmo verslą įtraukti vietos gyventojus (1,62 balo) ir verslo įmonių dalyvavimas viešajame gyvenime (1,65 balo). Tokie rezultatai rodo, kad vietos verslininkai (amatininkai bei kaimo turizmo savininkai) nėra linkę bendradarbiauti.

Inturkės seniūnijos gyventojai blogiau nei vidutiniškai vertina verslo gebėjimus panaudoti vietos išteklius (1,78 balo).

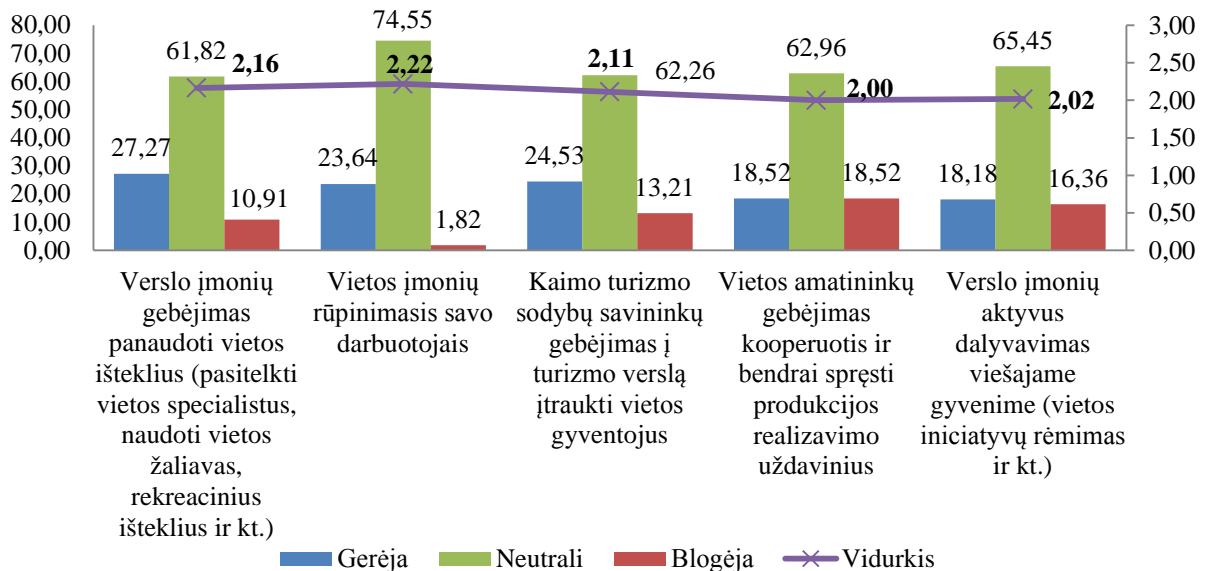


**10 pav. Rajone veikiančių verslo įmonių ir jų veiklos būklės vertinimas, balais**

\*Išteklių būklės vertinimo skalė: 1 balas – būklė bloga; 2 balai – būklė vidutinė; 3 balai – būklė gera.



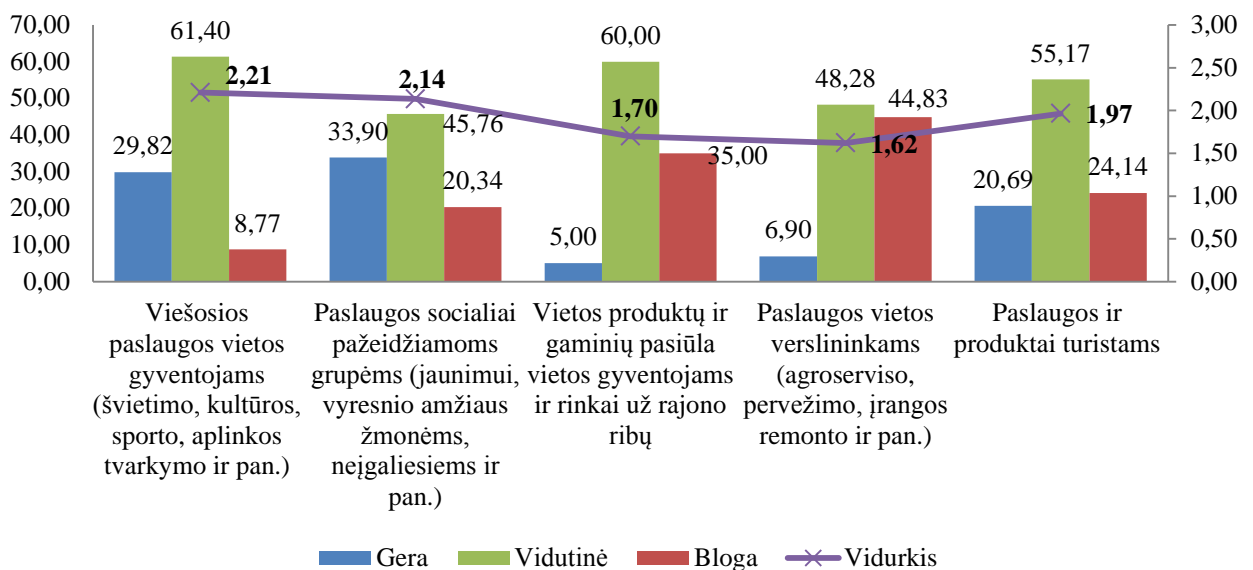
Pakankamai geri tendencijų vertinimai rodo, kad verslo įmonių veikla vystosi teigiama linkme. Tačiau svarbu atkreipti dėmesį į stabilias kai kurių sričių tendencijas: vietos amatininkų gebėjimą kooperuotis ir bendrai spręsti produkcijos realizavimo uždavinius (tendencija – 2,00 balo) ir verslo įmonių dalyvavimą viešajame gyvenime (tendencija – 2,02 balo). Kadangi šios sritys ir taip yra silpnos, tad siekiant strateginio proveržio vietovės vystymesi, būtina skatinti vietos verslininkus kooperuotis, efektyviau naudoti vietos išteklius.



### 11 pav. Rajone veikiančių verslo įmonių ir jų veiklos vystymo tendencijų vertinimas, balais

\*Išteklių būklės vertinimo skalė: 1 balas – blogėjanti tendencija; 2 balai – neutrali tendencija; 3 balai – gerėjanti tendencija

Analizuojant seniūnijos verslo įmonių veiklos vystymo kokybę, tikslinga įvertinti ir rajono prekių, paslaugų bei darbo rinkos išvystymo būklę (12 pav.). Inturkės seniūnijos gyventojai prastai vertina vietos produktų ir gaminių pasiūlą vietos gyventojams ir rinkai už rajono ribų (1,70 balo), taip pat paslaugas vietos verslininkams (1,62 balo). Paslaugų bei produktų turistams būklės vertinimas artimas vidutiniam (1,97 balo). Kiek aukštesniu balu nei vidutinis vertinamos paslaugos socialiai pažeidžiamoms grupėms (2,14 balo) ir viešosios paslaugos vietos gyventojams (2,21 balo).

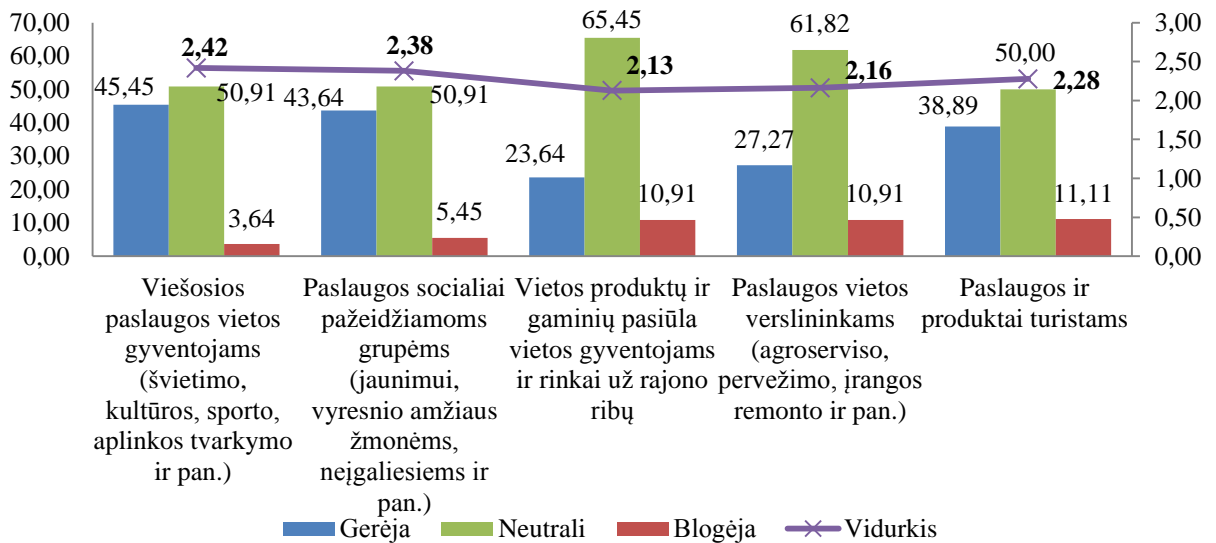


### 12 pav. Rajono prekių, paslaugų ir darbo rinkų išvystymo būklės vertinimas, balais

\*Išteklių būklės vertinimo skalė: 1 balas – būklė bloga; 2 balai – būklė vidutinė; 3 balai – būklė gera.

Nors seniūnijos gyventojai tik vidutiniškai vertina vietos prekių, paslaugų ir darbo rinkų išvystymą, tačiau žiūrint į perspektyvą, išvelgia teigiamus pokyčius (žr. 13 pav.). Ypač linkusios

gerėti viešosios paslaugos vietos gyventojams (2,42 balo) ir paslaugų išvystymas socialiai pažeidžiamoms grupėms (2,38 balo).



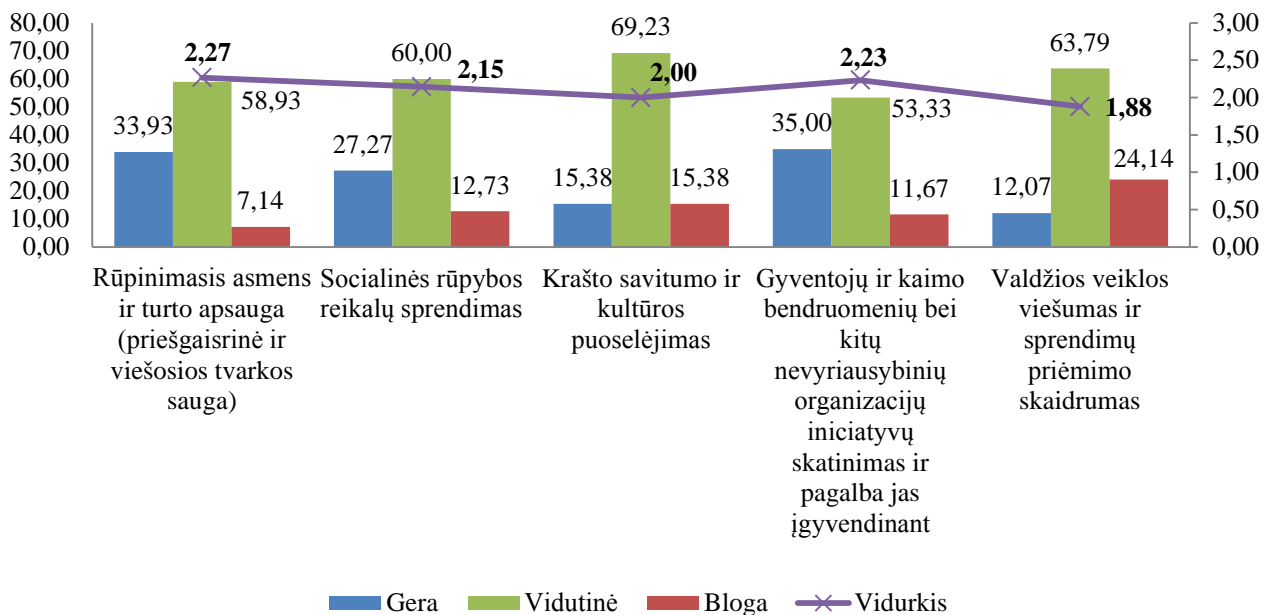
### 13 pav. Rajono prekių, paslaugų ir darbo rinkų išvystymo tendencijų vertinimas, balais

\*Išteklių būklės vertinimo skalė: 1 balas – blogėjanti tendencija; 2 balai – neutrali tendencija; 3 balai – gerėjanti tendencija.

Apibendrinant tyrimo rezultatus, galima teigti, kad nors ir rajono prekių, paslaugų ir darbo rinkos vystymosi būklė yra žemesnė už vidutinę, tačiau pokyčiai krypta teigiama linkme. Tokiu atveju, būtina ugdyti vietos gyventojų verslumą, stiprinti vadybines ir rinkodaros žinias, ieškoti naujų produktų pateikimo ir realizavimo kanalų bei priemonių.

#### 1.4. Socialinė infrastruktūra ir kultūros ištekliai

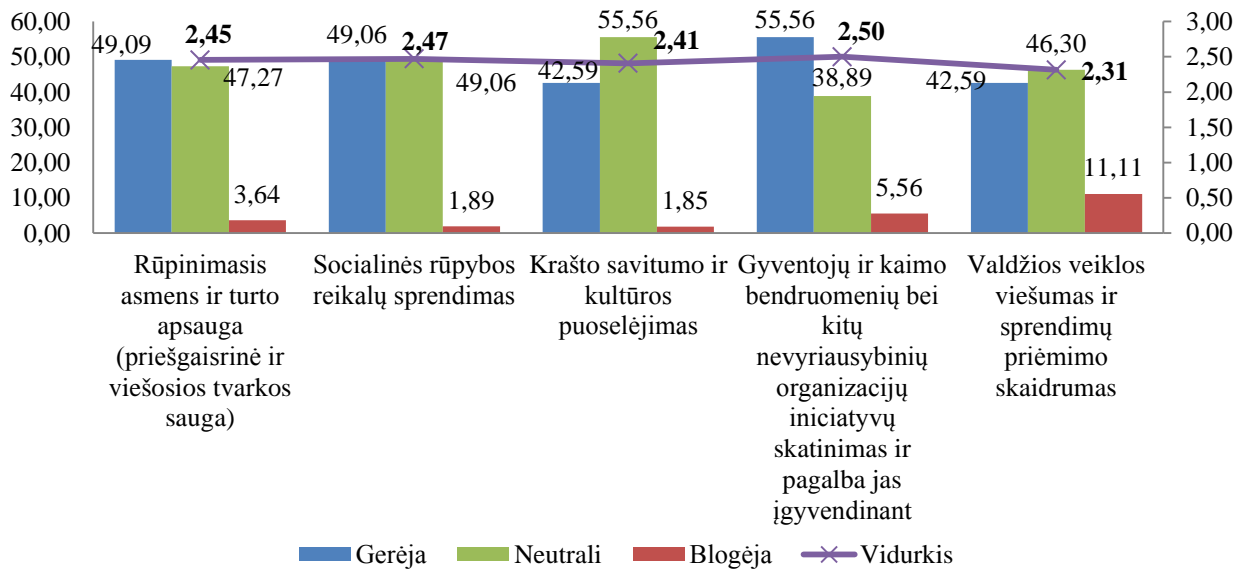
Analizuojant rajone veikiančių institucijų ir valdžios veiklos būklę (žr. 14 pav.), pastebėta, jog geriausiai seniūnijos gyventojai vertina rūpinimąsi asmens ir turto apsauga (2,27 balo). Gyventojų ir kaimo bendruomenių ir kitų nevyriausybinių organizacijų iniciatyvų skatinimas ir pagalba jas įgyvendinant įvertinta kiek aukštesniu nei vidutinis balu. (2,23 balo). Silpniausiai vertinamas valdžios veiklos viešumas ir sprendimų priėmimo skaidrumas (1,88 balo).



### 14 pav. Rajone veikiančių institucijų ir valdžios veiklos būklės vertinimas, balais

\*Išteklių būklės vertinimo skalė: 1 balas – būklė bloga; 2 balai – būklė vidutinė; 3 balai – būklė gera.

Molėtų rajono Inturkės seniūnijoje veikiančių institucijų ir valdžios veiklos vystymosi tendencijos rodo (žr. 15 pav.), kad situacija visose srityse gerėja. Labiausiai teigiami pokyčiai pastebimi gyventojų ir NVO iniciatyvų skatinime. Tai labai svarbu, nes nuo vietos iniciatyvų labai priklauso vietovės vystymasis bei pačių vietos gyventojų teigiamas požiūris į pokyčius vietovėje.



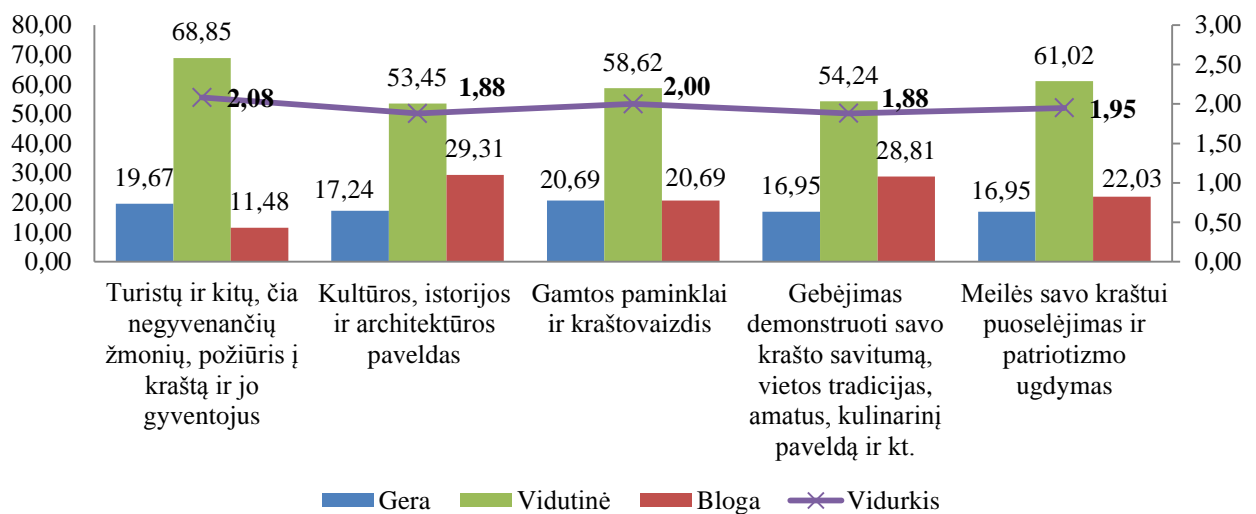
### 15 pav. Rajone veikiančių institucijų ir valdžios veiklos vystymo tendencijų vertinimas, balais

\*Išteklių būklės vertinimo skalė: 1 balas – blogėjanti tendencija; 2 balai – neutrali tendencija; 3 balai – gerėjanti tendencija.

Seniūnijoje ir toliau turėtų būti atsižvelgiama į vietos gyventojų iniciatyvas ir jos turėtų būti remiamos.

Inturkės seniūnijos gyventojai maždaug vidutiniškai vertina krašto įvaizdį ir tapatumą (žr. 16 pav.). Kiek geresnis už vidutinį teikiamas vertinimas turistų ir kitų, nevietinių žmonių požiūriui į kraštą ir jo gyventojus (2,08 balo). Vidutiniškai vertinama gamtos paminklų ir kraštovaizdžio būklė (2,00 balo). Tai rodo, kad vietos gyventojams trūksta įgūdžių panaudojant turimus gamtos paminklus, unikalų kraštovaizdį, formuoti teigiamą turistų ir kitų, nevietinių žmonių požiūrį į seniūniją.

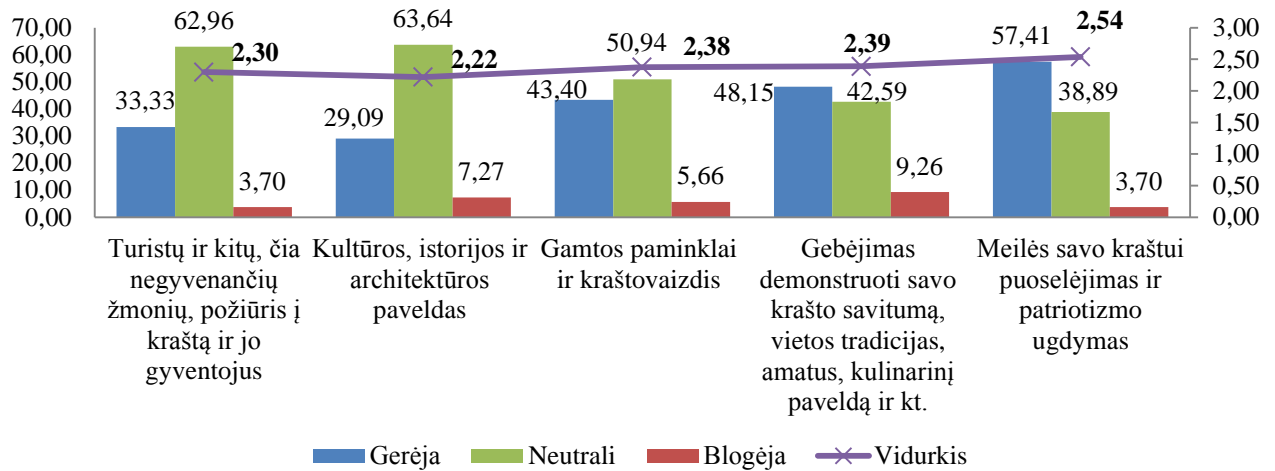
Žemesniu nei vidutiniu balu seniūnijos gyventojai vertina meilės savo kraštui puoselėjimą, patriotizmo ugdymą (1,95 balo), kultūros, istorijos ir architektūros paveldą (1,88 balo) bei vietos aktyvo gebėjimus demonstruoti savo krašto savitumą, vietos tradicijas, amatus ir kulinarinį paveldą (1,88 balo).



### 16 pav. Krašto įvaizdžio ir pastangų puoselėti savo tapatybę būklės vertinimas, balais

\*Išteklių būklės vertinimo skalė: 1 balas – būklė bloga; 2 balai – būklė vidutinė; 3 balai – būklė gera.

Analizuojant krašto įvaizdžio vystymo ir tapatumo stiprėjimo tendencijas (žr. 17 pav.) nustatyta, kad situacija Inturkės seniūnijoje yra gerėjanti. Labiausiai teigiama linkme keičiasi meilės savo kraštui puoselėjimas ir patriotizmo ugdymas (2,54 balo).



### 17 pav. Krašto įvaizdžio ir pastangų puoselėti savo tapatybę tendencijų vertinimas, balais

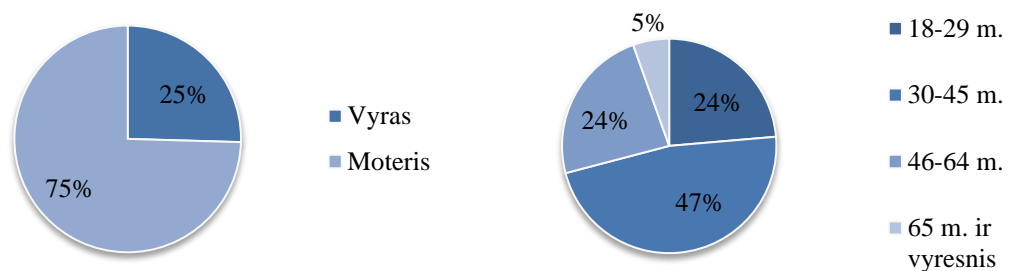
\*Išteklių būklės vertinimo skalė: 1 balas – blogėjanti tendencija; 2 balai – neutrali tendencija; 3 balai – gerėjanti tendencija.

Gerėjantis Inturkės seniūnijos įvaizdis gali nulemti didelius teigiamus tiek demografinius, tiek ekonominius pokyčius. Vietos gyventojai ir organizacijos gali įnešti reikšmingą indėlį puoselėjant krašto kultūrą ir tapatumą, saugant ir populiarinant krašto tradicijas. Taip būtų sustiprintas teigiamo ir patrauklaus krašto įvaizdis.

### 1.5. Gyventojų nuomonė: opiausias krašto problemos ir ateities tendencijų vertinimas

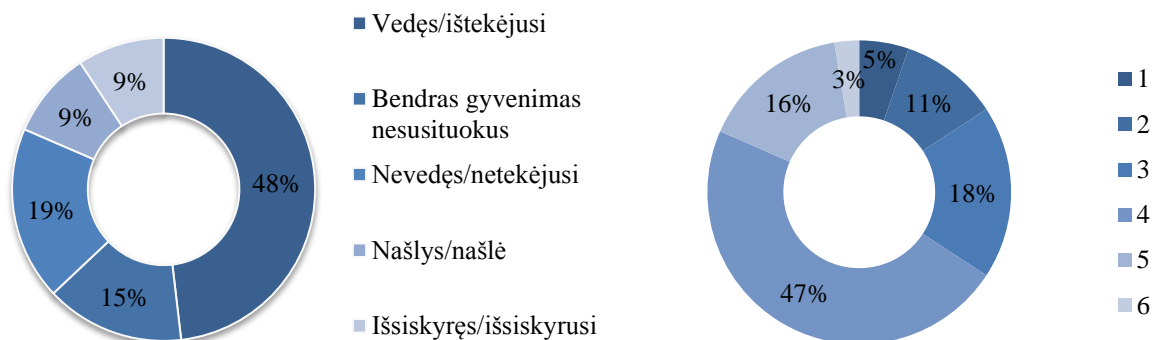
Molėtų rajono situacijos ir gyventojų poreikių tyrime dalyvavo 57 Inturkės seniūnijos gyventojai.

Absoliučią respondentų daugumą, 75 proc., sudarė Inturkės seniūnijos moterys. Analizuojant pagal amžius grupes, didžiausią respondentų dalį sudaro 30-45 metų (47,27 proc.) gyventojai. 5 proc. respondentų – vyresni nei 65 m. amžiaus.



### 18 pav. Respondentų pasiskirstymas pagal lytį ir amžių, proc.

Analizuojant respondentų pasiskirstymą pagal šeimyninę padėtį (žr. 19 pav.) nustatyta, jog didžiausią dalį respondentų struktūroje sudaro santuokoje gyvenantys asmenys (48 proc.), antra pagal dydį respondentų dalis - nevedę/netekėjusios (19 proc.)

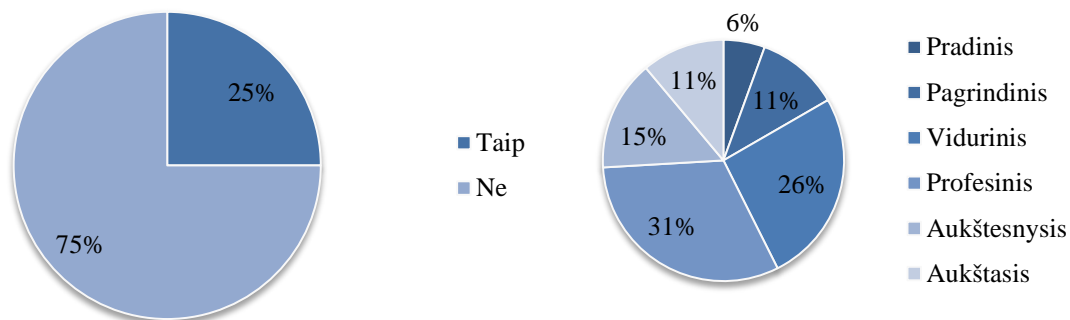


**19 pav. Respondentų šeimyninė padėtis ir asmenų šeimoje skaičius, proc.**

Didžioji dalis respondentų kartu gyvena su 3 asmenimis (47 proc.), dviem asmenimis (18 proc.) ir keturiais (16 proc.).

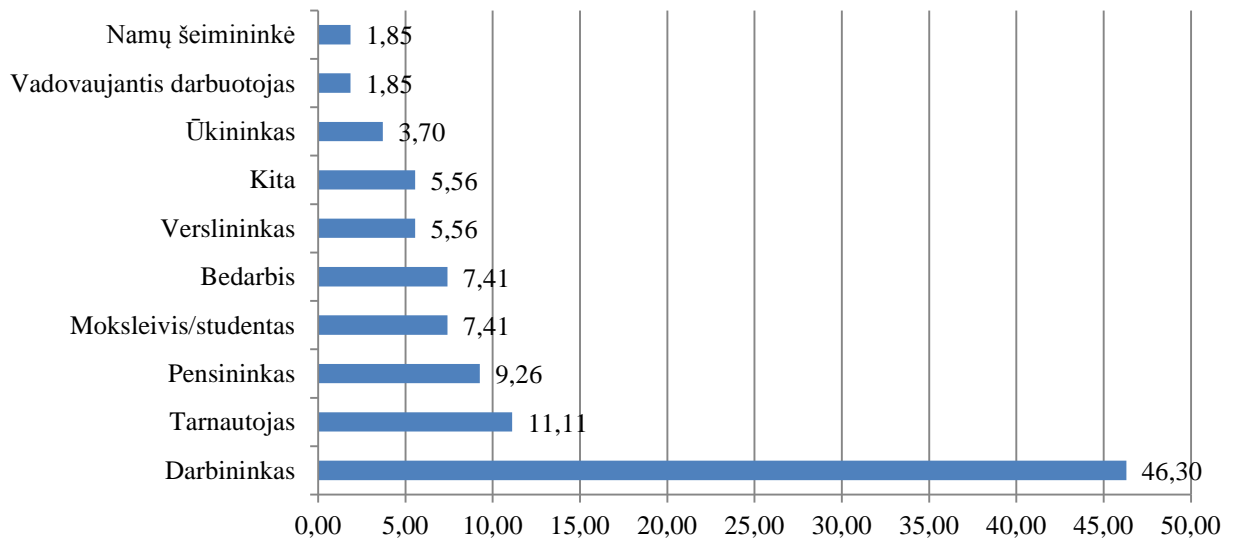
Tyrimė dalyvavo daugiausiai vidurinių – 26 proc., profesinių – 31 proc. bei aukštesniųjų – 15 proc. išsilavinimą turintys respondentai. Aukštąjį ir pagrindinį išsilavinimą turi po 11 proc. respondentų. Mažiausia dalis (6 proc.) - pagrindinį išsilavinimą turintys Inturkės seniūnijos gyventojai.

75 proc. apklaustųjų nurodė, jog šeimose gyvena bedarbių. Iš jų dvejose šeimose gyvena po 4 bedarbius, dvylikoje šeimų po 3 bedarbius, šešiolikoje šeimų po 2 bedarbius ir 36 šeimose - po vieną bedarbį.



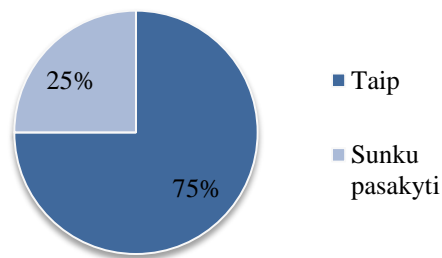
**20 pav. Respondentų pasiskirstymas pagal išsilavinimą ir užimtumą, proc.**

Analizuojant tyrimo dalyvius pagal socialinį statusą (žr. 21 pav.) nustatyta, jog daugiausiai respondentų yra darbininkų profesijų – 46,30 proc. Tarnautojai sudaro 11,11 proc. apklaustųjų, pensininkai – 9,26 proc., bedarbiai - 7,41 proc. Verslininkai, namų šeimininkės, vadovaujantys darbuotojai, ūkininkai sudarė palyginus nedidelę dalį respondentų struktūroje. Tokia respondentų įvairovė leidžia spręsti apie seniūnijos gyventojų skirtingus poreikius ir galimai skirtingą požiūrį į seniūnijos vystymosi problemas bei galimybes.



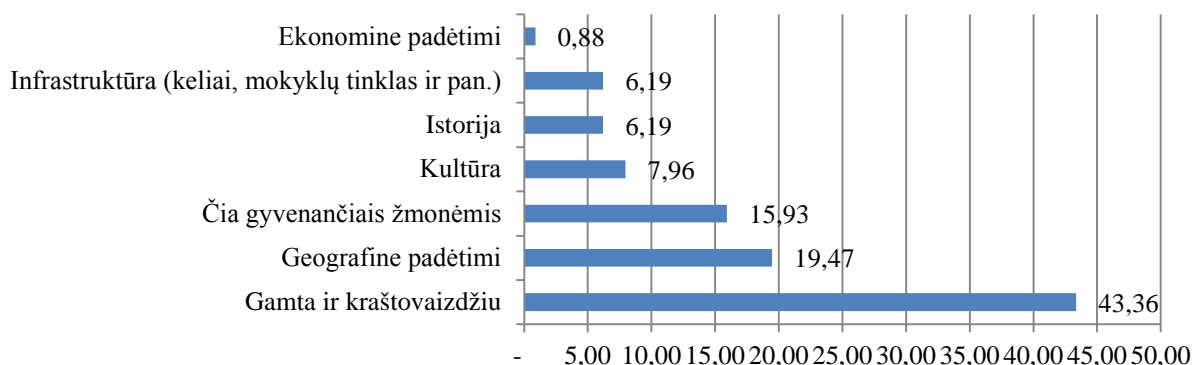
**21 pav. Respondentų pasiskirstymas pagal socialinį statusą, proc.**

Didžioji dalis -75 proc. - Molėtų rajono Inturkės seniūnijos gyventojų jaučia gilius ryšius su savo gyvenamąja vietove ir ja didžiuojasi. Kiti respondentai nėra apsisprendę.



**22 pav. Respondentų atsakymai į klausimą „Ar Jūs didžiuojatės savo gyvenamąja vietove?“, proc.**

Vertinant gyvenamosios vietovės bruožus, kuriais labiausiai didžiuojamasi, buvo nustatyta, jog didžiausia vietos gyventojų didžiuojasi gamta ir kraštovaizdžiu – 43,36 proc., geografinė padėtimi – 19,47 proc. ir čia gyvenančiais žmonėmis – 15,93 proc.



**23 pav. Respondentų atsakymai į klausimą „Kokiu gyvenamosios vietovės bruožu ar vietos gyvenimo ypatumu labiausiai didžiuojatės?“, proc.**

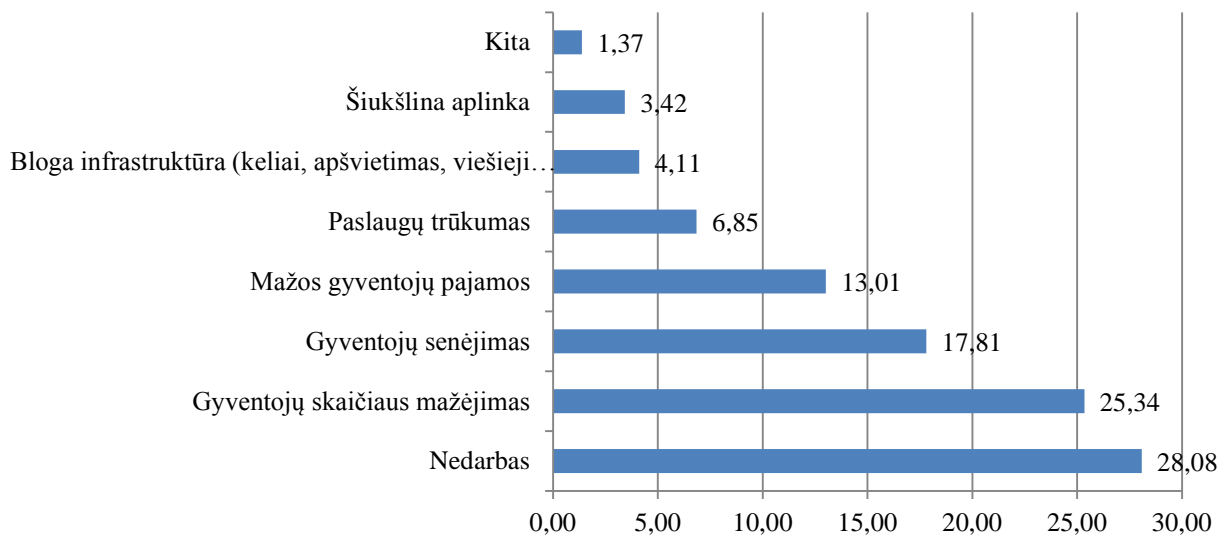
Tik keletas respondentų nurodė besididžiuojantys ekonomine padėtimi – 0,88 proc. Besididžiuojančiųjų krašto istorija ir kultūra taip pat nėra didelė dalis (žr. 23 pav.). Galima manyti,

kad seniūnijos kultūrinis, į tradicijų išsaugojimą ir vertybių puoselėjimą orientuotas gyvenimo būdas yra mažai praktikuojamas.

Atsižvelgiant į vietovėje esančių žmoniškųjų ir gamtinių išteklių struktūrą bei jos kokybę, galima sakyti, kad turint tokį potencialą, kultūrinis gyvenimas seniūnijoje galėtų būti labiau vystomas. Geografinė padėtis, kaimynystė ir kultūriniai bendradarbiavimo projektai su gretimomis seniūnijomis užtikrintų visapusišką ir turiningą vietos gyventojų gyvenimo kokybę, sustiprintų seniūnijos patrauklumą bei konkurencingumą.

Analizuojant respondentų nuomonių pasiskirstymą dėl opiausių seniūnijos problemų (žr. 24 pav.), nustatyta, jog vyraujančios problemos yra nedarbas (šią problemą kaip opiausią nurodė 28,08 proc. respondentų), gyventojų skaičiaus mažėjimas (25,34 proc.), gyventojų senėjimas (17,81 proc.) ir mažos gyventojų pajamos – 13,01 proc. Apklauso rezultatai rodo, jog kaimiškose vietovėse užimtumo problema yra opi, ji sąlygoja kitų vietos problemų atsiradimą.

Kitos opios seniūnijos problemos yra paslaugų vietos gyventojams trūkumas (nurodė 6,85 proc. respondentų) bei blogai išvystyta fizinė infrastruktūra: keliai, apšvietimas, vandentiekio sistema ir pan. (4,11 proc.) Vietos paslaugų trūkumas gali būti susijęs su tuo, jog vietos gyventojai patys nėra itin verslūs ir nekuria naujų ekonominių veiklų, aptarnaujančių bendruomenės poreikius ir tuo pačiu nekuria naujų darbo vietų, t.y. nesprendžia nedarbo problemą.



**24 pav. Respondentų atsakymai į klausimą „Kokia gyvenamosios vietovės problema Jūsų nuomone yra pati opiausia?“, proc.**

Tiriant respondentų nuomonę apie tai, kaip keisis jų gyvenamojoje vietovėje iki 2020 m. (žr. 25 pav.) dauguma respondentų nusiteikę teigiamai ir mano, kad vietos gyventojų gyvenimo kokybė gerės – 68 proc., kad blogės mano 32 proc.



**25 pav. Respondentų atsakymai į klausimą „Kaip keisis gyvenimas Jūsų gyvenamojoje vietovėje laikotarpiu iki 2020 m.?“, proc.**

Analizuojant vietos situaciją ir gyventojų gyvenimo kokybę, itin svarbu suvokti vietovės vystymosi potencialą, atpažinti vystymosi galimybes ir pažinti pagrindinius vystymosi dalyvius. Vienas jų – Molėtų rajono vietos veiklos grupė „Keisdamiesi keičiame“ (VVG). Molėtų VVG telkia

ir skatina visas vietas visuomenines organizacijas, savivaldos institucijas ir verslo struktūras bendrai veiklai gerinant gyvenimo kokybę kaimo vietovėse, įvairinant kaimo ekonomiką, skatinant vietos iniciatyvas ir partnerystę.

Tiriant respondentų atsakymus į klausimą „Ką žinote apie Molėtų rajono VVG „Keisdamiesi keičiame“, 22,8 proc. respondentų nurodė arba esantys susipažinę su VVG veikla, arba aktyviai joje dalyvaujantys (žr. 26 pav.). Tokia pati respondentų dalis nurodė apie VVG girdintys pirmą kartą. Kažką yra girdėję, tačiau į VVG veiklą nesigilinę nurodė daugiau kaip pusė visų respondentų.



**26 pav. Respondentų atsakymai į klausimą „Ką žinote apie Molėtų rajono vietos veiklos grupę „Keisdamiesi keičiame“?“, proc.**

Tyrimo rezultatai atskleidžia ir tai, kad galbūt vietos gyventojai yra per mažai informuoti apie Europos sąjungos ir nacionalinės paramos galimybes kaimo plėtrai, verslumui ugdyti ir naujoms ekonominėms veiklos vystyti.

Respondentai buvo informuojami, kad Lietuvos kaimo gyventojus įvairia forma pasiekia Europos Sąjungos (toliau ES) parama ir jų buvo klausama, ar jie asmeniškai pajuto tokios paramos naudą sau ir savo gyvenamajai vietai. Teigiamai atsakė 65 proc. apklaustųjų.



## 2. INTURKĖS SENIŪNIJOS SSGG ANALIZĖ

Molėtų rajono Inturkės seniūnijos stiprybių, silpnybių, galimybių ir grėsmių matrica (toliau SSGG) (žr. 3 lentelę) parengta remiantis pačios bendruomenės išsakytomis mintimis, įžvalgomis apie vietovėje esančias problemas bei potencialą.

**3 lentelė. Molėtų rajono Inturkės seniūnijos SSGG matrica**

Stiprybės	Silpnybės
<ul style="list-style-type: none"> <li>• Daug inteligentijos, mokytojų kurie dirba savanorystės pagrindu</li> <li>• Aktyvios bendruomenės, turi savo vokalinį ansamblių, stato suaugusiųjų spektaklius, jaunimas įsirengė treniruoklių salę, nupirkta teniso stalo.</li> <li>• Patraukli gamtinė aplinka, miškai, sodai, ežeras.</li> <li>• Bendruomenės organizuoja kultūrinį gyvenimą seniūnijoje. Renginiai atviri, nemokami.</li> <li>• Bendruomenė aktyviai bendrauja su vietos valdžia, organizuojasi susitikimus, diskusijas.</li> <li>• Seniūnijoje gerai išvystyta susisiekimo sistema.</li> <li>• Seniūnijoje yra bitininkystės ūkių, medaus produkcijos.</li> <li>• Seniūnijoje vyrauja gyvulininkystės ūkiai, gaminami pieno produktai (sūriai).</li> <li>• Seniūnija – avininkystės centras (G. Prakapavičiaus avininkystės ūkis).</li> <li>• Turtingi žmogiškieji išteklių – daug įvairios specializacijos žmonių turinčių aukštąjį išsilavinimą.</li> <li>• Stiprios istorinės, kultūrinės vertybės (Cerkvė, Rudesos koplyčia, vietovės legendos).</li> <li>• Vertingi gamtiniai paminklai: „Alkūnės“ ažuolas, piliakalnis.</li> <li>• Jaunimo klubai: „mergaičių futbolo palaikymo komanda“, sporto būreliai.</li> <li>• Teigiamas bendruomenės požiūris inovacijoms.</li> <li>• Bendruomenės turi savo patalpas.</li> <li>• Sutvarkytas viešasis paplūdimys.</li> </ul> <p>Sąlyginai saugi vieta gyventi. Didesnių nusikaltimų nepastebėta.</p>	<ul style="list-style-type: none"> <li>• Mažėja vaikų ir jaunimo</li> <li>• Seniūnijoje didesnę dalį gyventojų sudaro moterys.</li> <li>• Vyraujantis alkoholizmas vyrų tarpe.</li> <li>• Neaktyvus ir mažai motyvuotas jaunimas.</li> <li>• Seniūnijoje silpnai paplitusi lyderystė, trūksta saviorganizacijos, veiklumo, kūrybiškumo.</li> <li>• Jaunimui trūksta sąmoningumo.</li> <li>• Trūksta jaunimo organizatorių, mentorių.</li> <li>• Nemažai senų, apleistų pastatų nutolusių nuo seniūnijos centro.</li> <li>• Seniūnijoje nėra stambesnių ūkių.</li> <li>• Negalią turintys ir skurde gyvenantys žmonės niokoja gyvenamąją aplinką.</li> <li>• Silpnai išvystyta informacinė sistema apie naujas galimybes, rajone vykstančius pokyčius.</li> <li>• Bendruomenėms trūksta patarimų, paramos ir vietos valdžios.</li> <li>• Kelių valymo problemos žiemos metu.</li> <li>• Jaunoms šeimoms vis dažniau reikia paramos.</li> <li>• Vyrauja didžiulė socialinė atskirtis (apie 50 žmonių priklausančių socialinės atskirties grupei.).</li> <li>• Didelės bendruomenės patalpos, trūksta vandentiekio, sutvarkytos kanalizacijos, virtuvės – patalpas sunku išlaikyti.</li> <li>• Seniūnijoje neteikiamos maitinimo ir nakvynės paslaugos.</li> <li>• Vietos aktyvas baiminasi rengti didelius projektus, bijoma atsakomybės, pernelyg didelio savanoriško darbo.</li> <li>• Nėra vaikų darželio.</li> <li>• Daugiavaikių šeimų problema.</li> <li>• Silpna darbo kultūra.</li> </ul> <p>Trūksta buitinių paslaugų.</p>
Galimybės	Grėsmės
<ul style="list-style-type: none"> <li>• Augs žemės ūkio produkcijos ir ypač natūralių maisto produktų paklausa.</li> <li>• Gyvenimas kaime taps labiau prestižinis.</li> <li>• Internetas ir kitos šiuolaikiškos komunikacijos priemonės mažins kaimo vietovių geografinį atotrūkį nuo šalies ekonomikos ir kultūros centrų.</li> <li>• Stiprės NVO vaidmuo sprendžiant skurdo ir kitas įsisenėjusias visuomenės problemas.</li> <li>• Visuomenė ir jos institucijos didesnę dėmesį skirs socialinei sanglaudai stiprinti ir įvairioms atskirties apraiškoms mažinti.</li> <li>• Visuomenės kaitos procesai taps vis labiau dinamiškesni.</li> <li>• Stiprės ekonominių ir socialinių inovacijų vaidmuo užtikrinant šalies regionų konkurencingumą.</li> <li>• Vis labiau populiariesnis taps sveikos gyvensenos stilius</li> <li>• Augs kaimo vaidmuo tenkinant visuomenės pažintinius, kultūrinius ir rekreacinius poreikius.</li> </ul>	<ul style="list-style-type: none"> <li>• Mažės viešųjų paslaugų finansavimas.</li> <li>• Šalies regionų ekonominė ir socialinė raida išliks netolygi, stiprės didmiesčių ir pirmaujančių šalies regionų konkurencinė galia pritraukiant kapitalą ir darbo jėgą.</li> <li>• Tęsis specialistų ir jaunimo neracionali emigracija į užsienio šalis.</li> <li>• Lietuvoje socialinės investicijos toliau grėsmingai atsiliks nuo ES vidurkio, todėl menka parama šeimai, ikimokykliniam vaikų ugdymui, švietimui ir sveikatos apsaugai dar labiau skatins darbingų žmonių emigraciją į užsienį</li> <li>• Didės profesiniai reikalavimai darbuotojams</li> <li>• Stiprės konkurencija darbo rinkoje, šalyje stigs itin aukštos kvalifikacijos specialistų.</li> <li>• Mažės nekvalifikuotos darbo jėgos poreikis.</li> <li>• Didės administraciniai reikalavimai verslui.</li> <li>• Išaugs produkcijos kokybės standartai.</li> <li>• Paramos kaimo plėtrai ir žemės ūkiui priemonės išliks sudėtingos, o jų įgyvendinimas reikalaus išorinės paramos.</li> </ul>

### **3. INTURKĖS SENIŪNIJOS VERTYBĖS IR VIZIJA IKI 2023 M.**

#### ***Inturkės seniūnijos gyventojų vertybės:***

- Gyventojų tapatumas, aktyvus dalyvavimas bendruomenės gyvenime.
- Vietos kultūra, tradicijos, istorija ir vertybės.
- Gyventojų įsitraukimas į bendruomenių ir kitą viešąją veiklą.

#### ***Inturkės seniūnijos teritorijos vizijos elementai iki 2023 metų:***

- Versli bendruomenė.
- Stiprus kultūrinis gyvenimas.
- Aktyvūs darbo rinkoje vietos gyventojai.
- Išvystos turizmo ir rekreacijos paslaugos.
- Darni bendruomenė.

#### 4. INTURKĖS SENIŪNIJOS PERSPEKTYVIOS PLĖTROS SRITYS 2014-2020 M. LAIKOTARPIU

Tyrime dalyvavusių respondentų buvo teirautasi: „Kokias sritis svarbu finansuoti Molėtų rajone laikotarpiu iki 2020 m.?“. Svarbiausiomis sritimis, kurias būtina remti Inturkės seniūnijoje laikomos *parama veiksmams kuriantiems darbo vietas ir pačių darbo vietų kūrimas* (4,1 balas). Respondentų mano, kad labai svarbu teikti paramą *paslaugų gyventojams (švietimo, kultūros, sporto, aplinkos tvarkymo ir pan.)* (4,1 balo) ir *socialiai pažeidžiamoms grupėms* (4,2 balo) plėtrai.

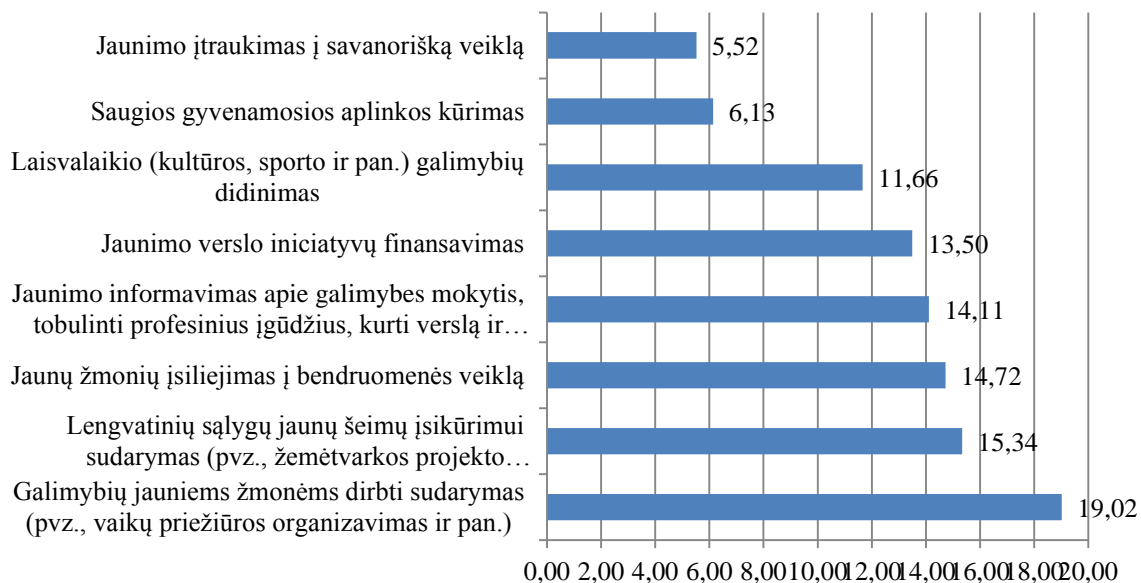
Respondentų nuomone, didelis dėmesys turi būti skiriamas *naujovių skatinimui ir novatoriškų sprendimų diegimui kaimiškose vietovėse* (4,0 balo).

**4 lentelė. Sritis, kurias svarbu finansuoti Molėtų rajone laikotarpiu iki 2020 m.**

Sritis	Būtinybė plėtoti sritį, balais 1-nebūtina 5 - būtina
<b>Paslaugų gyventojams (švietimo, kultūros, sporto, aplinkos tvarkymo ir pan.) plėtra</b>	<b>4,1</b>
<b>Paslaugų socialiai pažeidžiamoms grupėms (bedarbiams, vaikams, vyresnio amžiaus žmonėms, neįgaliesiems ir pan.) plėtra</b>	<b>4,2</b>
Viešosios infrastruktūros (viešieji pastatai, viešosios erdvės, transporto infrastruktūra, vandentvarka ir pan.) pagerinimas	3,9
Turizmo infrastruktūros (pėsčiųjų ir dviračių takų, aktyvaus poilsio zonų ir pan.) plėtra ir paslaugų vystymas	3,9
Bendruomeniškumą skatinančios iniciatyvos (šventės, talkos, saugi kaimynystė ir kt.)	3,7
Savanorystę skatinančios veiklos (žmonių veiklos bendram labui)	3,4
<b>Parama veiksmams, kuriantiems darbo vietas, ir pačių darbo vietų kūrimas</b>	<b>4,1</b>
Plačiajuosčio interneto prieigos suteikimas, viešųjų elektroninių paslaugų teikimo plėtra bei kaimo gyventojų skatinimas naudotis informacinėmis ir ryšio technologijomis	3,7
<b>Naujovių skatinimas ir novatoriškų sprendimų diegimas kaimo vietovėse</b>	<b>4,0</b>
Mokymosi visą gyvenimą ir profesinio mokymo žemės ūkio ir miškininkystės sektoriuose skatinimas	3,5
Palankesnių sąlygų pradėti veiklą ūkininkavimo sektoriuje sudarymas, visų pirma, kartų kaitos žemės ūkio sektoriuje palengvinimas	3,6
Projektai, skatinantys vietos produkcijos perdirbimą ir realizavimą	3,7
Biologinės įvairovės atkūrimas, išsaugojimas ir didinimas, ypač „Natura 2000“ ir kitose gamtiniu požiūriu vertingose teritorijose, taip pat kraštovaizdžių būklės gerinimas	3,5
Atsinaujinančiųjų energijos išteklių, šalutinių produktų, atliekų, liekanų ir kitų nemaistinių žaliavų tiekimo ir naudojimo palengvinimas bioekonomikos tikslais	3,2

Respondentų nurodytas poreikis tam tikriems vietovės vystymo sprendimams gali būti įgyvendinamas pačių vietos gyventojų arba bendruomenės iniciatyva imantis verslo. 36 proc. tyrime dalyvaujančių respondentų atsakė, kad jie imtųsi pradėti verslą arba jį praplėsti jeigu tam tikslui būtų suteikta Europos Sąjungos parama.

Respondentai taip pat nurodė, kokios priemonės pagerintų jaunimo situaciją seniūnijoje (žr. 29 pav.).



**29 pav. Respondentų nuomonių pasiskirstymas dėl priemonių pagerinančių Molėtų r. kaimo jaunimo (iki 29 m.) ir jaunų šeimų situaciją, proc.**

Dažniausiai respondentai siūlė sudaryti lengvatines sąlygas jaunų šeimų įsikūrimui (15,34 proc. respondentų), skatinti jaunos žmonės įsilieti į bendruomeninę veiklą (19,02 proc.) ir sudaryti galimybes jauniems žmonėms dirbti (19,02 proc.).

Apibendrinant 29 pav. nurodytas priemones, pasitelkus vietos bendruomenės išvalgas bei SSGG analizės rezultatus, galima numatyti tokias **Molėtų rajono Inturkės seniūnijos plėtros kryptis:**

- Vystyti švietėjišką veiklą apie sveiką gyvenseną, vaistažolių gydymo galią priklausomybės ligoms įveikti, sveikatai stiprinti.
- Skatinti turizmo įvairovę – ypač aktyvinti vandens pramogas.
- Įkurti senjorų klubą, kuriame senjorai galėtų gaminti rankdarbius, bendrauti, prižiūrėti vaikus ir pan.
- Vystyti savanorystę – bendruomenė turėtų susivienyti ir padėti tvarkytis, ugdyti negalią turinčių ir skurde gyvenančių žmonių sąmonę dėl geresnės gyvenimo kokybės.
- Bendruomenei telkis prie mokyklos, vystyti bendradarbiavimą, vaikų ir suaugusiųjų ugdymą.
- Bendruomenių patalpose sutvarkyti vandentiekio, kanalizacijos sistemos, kad būtų galima čia apsistoti, rengti stovyklas, organizuoti apgyvendinimą. Bendruomenių patalpų erdvės išnaudoti įrengiant dirbtuvėles, vilnos gaminiams, arbatoms gaminti, pakuotėms siūti ir pan.
- Vystyti saugios kaimynystės idėją, pagalbos grupes senyvo amžiaus žmonėms. Valyti kaminus, nukasti sniegą, atlikti darbus daržuose, padėti ūkininkaujant.
- Suorganizuoti seniūnijose vietos produktų supirkimo sistemą.
- Sutvarkyti ežero pakrantę, takelius, vystyti vandens pramogų turizmą: nuomoti valtis, žvejybos įrangą, mokyklos aikštyną galėtų naudoti stovykloms, kempingams įrengti.
- Seniūnijoje esančius tuščius pastatus galima įrengti kaip nakvynės, poilsio namus.
- Inturkės bendruomenės pastatas, kartu su senjorų klubu ir specialistais galėtų funkcionuoti kaip dienos centras. Jame veiktų vaikų užimtumo grupė, jame norėtų dirbti ir mamos.

Tikėtina, kad Inturkės seniūnijos gyventojams pateiktos rekomendacijos dėl seniūnijos plėtros kryptių padės vietos lyderiams geriau apsispręsti dėl vietos plėtros strategijos sprendimų, kuriuos Molėtų VVG „Keisdamiės keičiamės“ siūlo įgyvendinti viso rajono mastu 2014-2020 m. laikotarpiu.

**SENIŪNIJOS SOCIALINĖS EKONOMINĖS SITUACIJOS ANALIZEI NAUDOJAMA  
STATISTINĖ INFORMACIJA APIE SENIŪNIJOS GYVENTOJUS  
(2011-2014 M. LAIKOTARPIU)  
Molėtų r. Inturkės seniūnija**

Seniūnijos gyventojų skaičius iš viso:		Seniūnijos gyventojų skaičius pagal metus				Pastabos:
		2011	2012	2013	2014	
Pagal amžių	Iki 7 metų	79	78	62	61	Iš GVDIS
	7-13 m (įskaitytinai)	119	122	129	118	Iš GVDIS 7-16 m.
	14-29 (įskaitytinai)	215	207	200	176	Iš GVDIS 16-25 m.
	30-39 (įskaitytinai)	379	379	369	383	Iš GVDIS 25-45 m.
	40-46 (įskaitytinai)	341	338	344	336	Iš GVDIS 45-65 m.
	65 m. ir vyresni	346	332	331	323	Iš GVDIS 65 m.ir vyresni
Namų ūkių skaičius		641	635	594	588	Apytiksliai duomenys
Išvykusių per pastaruosius 5-ius metus iš seniūnijos gyventojų skaičius		4	2	2	3	
Atvykusių per pastaruosius 5-ius metus į seniūniją gyventojų skaičius		38	56	51	61	
Vienkiemį skaičius seniūnijoje		6/120	6/120	6/120	6/120	Viensėdžiai/ Vienkiemiai apytiksliai
Pagal lytį	Vyrai	728	724	716	708	
	Moterys	751	732	719	689	
Pagal gyvenamąją vietovę	Gyvenantys vienkiemiuose arba viensėdžiuose	24	22	19	16	Gyvenantys viensėdžiuose
	Gyvenantys gyv. vietovėse iki 200 gyventojų (išskyrus viensėdžius)	1114	1111	1101	1076	
	Gyvenantys gyv. vietovėse nuo 201 iki 499 gyventojų	341	323	315	305	
	Gyvenantys gyv. vietovėse nuo 500 iki 1000 gyventojų	-	-	-	-	
	Gyvenantys gyv. vietovėse nuo 1001 iki 2999 gyventojų	-	-	-	-	
	Gyvenantys gyv. vietovėse nuo 3000 iki 6000 gyventojų (išskyrus savivaldybių centrus)	-	-	-	-	
Pagal užimtumą	Dirbantys (išskyrus savarankiškai dirbančiuosius)	464	433	452	453	Apytiksliai duomenys
	Savarankiškai dirbantys (turintys verslo įmonę, dirbantys pagal verslo pažymą arba verslo liudijimą)	30	30	31	33	
	Užimtųjų skaičius žemės ir miškų ūkyje	212	208	195	189	
	Įmonių skaičius (tarp jų ir dirbančių pagal patentą)	15	15	15	16	
	Įmonių skaičius dirbančių turizmo ir rekreacijos srityje	5	5	6	7	
	Iki mokyklinio ir bendrojo ugdymo įstaigas seniūnijoje lankančių asmenų skaičius	72	82	74	68	
	Neužimtųjų (bedarbių) gyventojų skaičius (išskyrus gaunančius senatvės pensiją arba nedirbančius dėl negalios)	141	160	156	143	
	Asmenų gaunančių senatvės pensiją skaičius	389	382	379	373	

<b>Pagal socialinę</b>	Skurdą patiriančių šeimų skaičius	268	253	232	182	
	Socialinės rizikos asmenų skaičius	32	32	31	27	
<b>Pagal visuomeninę veiklą</b>	Aktyvių bendruomeninių ir kitų NVO skaičius seniūnijoje	1	2	2	2	
	Bendruomeninių ir kitų NVO narių skaičius	21	53	62	69	
	Bendruomeninių ir kitų NVO narių iki 45 m. skaičius	5	16	15	15	