



# **MOLĖTŲ RAJONO LUOKESOS SENIŪNIJOS PLĖTROS PLANAS**

**Molėtų r. Luokesos seniūnija, 2015**

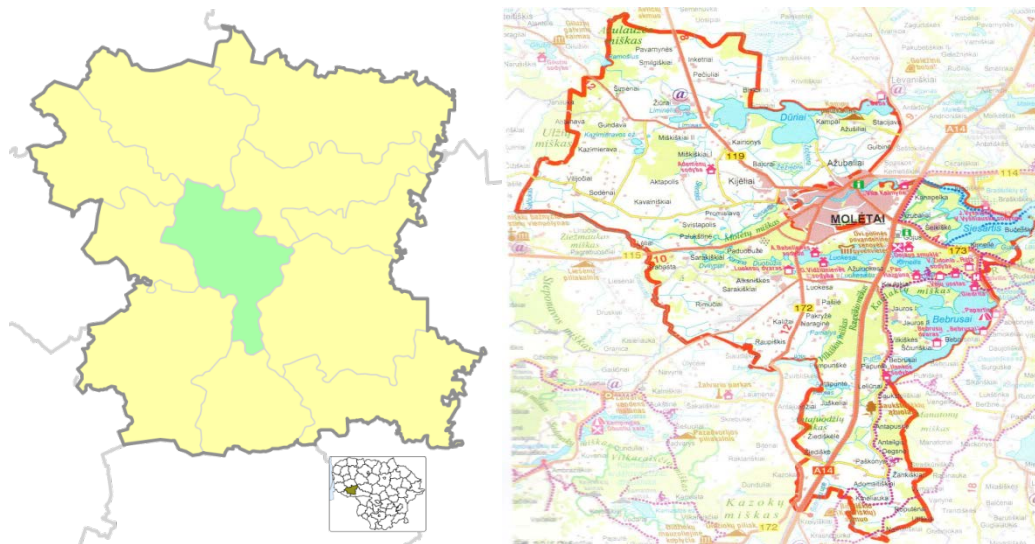
## **TURINYS**

1. LUOKESOS SENIŪNIJOS SOCIALINĖ EKONOMINĖ SITUACIJA .....	3
1.1. Bendra informacija apie seniūniją .....	3
1.2. Socialinė situacija .....	4
1.3. Ekonominė situacija.....	7
1.4. Socialinė infrastruktūra ir kultūros ištekliai.....	11
1.5. Gamtos ištekliai .....	12
1.6. Gyventojų nuomonė: opiausios krašto problemos ir ateities tendencijų vertinimas .....	13
2. LUOKESOS SENIŪNIJOS SSGG ANALIZĖ .....	17
3. LUOKESOS SENIŪNIJOS VERTYBĖS IR VIZIJA IKI 2023 M. ....	18
4. LUOKESOS SENIŪNIJOS PERSPEKTYVIOS PLĖTROS SRITYS 2014-2020 M. LAIKOTARPIU .....	19

## 1. LUOKESOS SENIŪNIJOS SOCIALINĖ EKONOMINĖ SITUACIJA

### 1.1. Bendra informacija apie seniūniją

Luokesos seniūnijos centras yra Molėtų mieste. Seniūnijos kaimai išsidėstę aplink Molėtų miestą. Seniūniją kerta visi pagrindiniai rajono keliai: Utena-Vilnius, Molėtai-Raudondvaris, Molėtai-Ukmergė, Molėtai-Pabradė, Molėtai-Anykščiai, Molėtai-Ignalina. 19 proc. seniūnijos ploto užima miškai, 67 proc. - žemės ūkio naudmenos, 14 proc. - vandenys ir kitos paskirties plotai.



1 pav. Molėtų rajono Luokesos seniūnijos geografinė padėtis

Iš viso seniūnijoje yra 71 kaimas. Seniūnijos gyventojus aptarnauja Molėtų ir Bijutiškio paštai. Seniūnija neturi savo bažnyčios, gyventojai priklauso Molėtų, Alantos, Bijutiškio ir Videniškių parapijoms.

*Luokesos seniūnija suskirstyta į 6 seniūnaitijas:* Ažubalių seniūnaitija, Kanapelkos seniūnaitija, Kijelių seniūnaitija, Leliūnų seniūnaitija, Luokesos seniūnaitija, Žiūrų seniūnaitija.

*Luokesos seniūnijoje veikia 4 nevyriausybinės organizacijos:* Kijelių bendruomenės centras; Luokesos bendruomenės centras; Žiūrų bendruomenės centras; Tradicinių amatų centras „Meniškas kaimas“.

*Luokesos seniūnijoje veiklą vykdo šios įstaigos, verslo įmonės, kaimo turizmo sodybos:*

- Specialusis ugdymo centras; Molėtų viešosios bibliotekos Žiūrų skyrius; R.Narušio II „Fasadas“; J. Leišio firma; UAB „Kosmanta“; V. Vinslovo veterinarijos įmonė; UAB „Vandora“; UAB „ABC laiptai“; UAB „Baltic snails“; UAB „Baldai Tau“; „Pakelės liepa“ J. Gylio II; „SPA Hotel Belvilis“; Vila „Kelmynė“; „Ilnankos“ sodyba; „Luokesų dvaras“; „Bebrusų dvaras“; Adomėnų sodyba; Agnės Babelienės sodyba; Genovaitės Vidžiūnienės sodyba; Sodyba „Giedrita“; Poilsio bazė „Rūta“.

*Lankytinos vietos:*

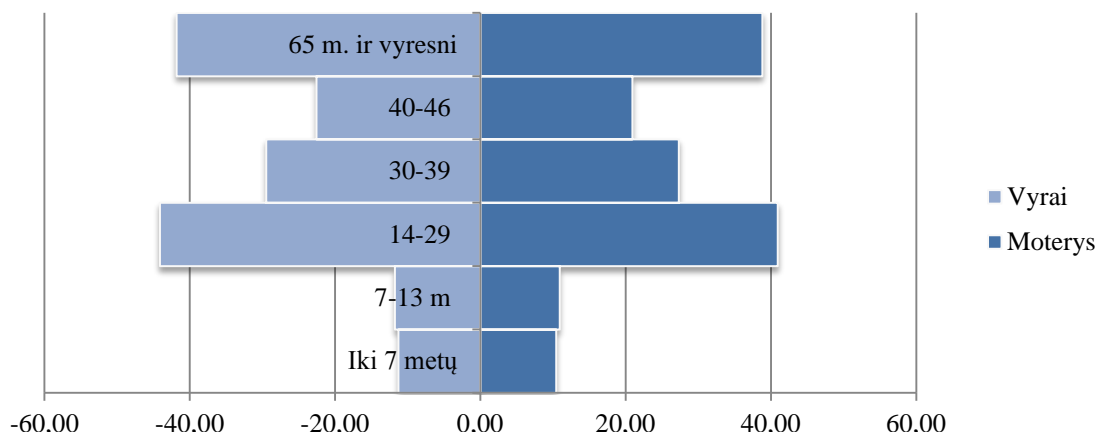
- Kreiviškių alkakmenis, vadinamas „Velnio“ akmeniu, yra apie 900 m į rytus nuo kelio Utena-Vilnius Bijutiškio pusėn. Akmens ilgis - 4,9 m, plotis - 2,45 m, aukštis - 1,4 m. Šiaurės vakarų šoninėje plokštumoje daug gamtinės kilmės įdubimų, kur įžiūrima „ėriuko pėda“, apie 90 cm ilgio „dvigubos grandinės“ atspaudai.

- Paduobužės dubeniuotas akmuo - yra apie 800 m į šiaurės vakarus nuo Giedraičių-Molėtų plento, apie 350 m į pietus nuo Molėtų-Ukmergės plento, šalia vakarinės naujų Molėtų kapinių tvoros.

- Luokesų ir Luokesų II senovės gyvenvietės.
- Kampų piliakalnis, esantis prie Dūrių ežero.

## 1.2. Socialinė situacija

Molėtų rajono Luokesos seniūnijos duomenimis, per 2011-2014 m. iš seniūnijos išvyko 46 gyventojai, atvyko gyventi 284.



2 pav. Molėtų rajono Luokesos seniūnijos gyventojų amžiaus struktūros piramidė

Seniūnijoje daugiausia gyvena 14-29 m. bei 65 m. ir vyresni žmonės (žr. 2 pav.). Todėl galima daryti teigtį, kad seniūnijoje daug jaunimo potencialo, nors yra ir pakankamai senyvo amžiaus žmonių.

1 lentelė. Molėtų rajono Luokesos seniūnijos gyventojų skaičiaus pokytis pagal amžiaus grupes, 2011-2014 m.

Amžiaus grupės	2011 m.	2012 m.	2013 m.	2014 m.
Iki 7 metų	91	92	90	93
7-13 m (įskaitytinai)	93	95	98	97
14-29 (įskaitytinai)	359	362	359	364
30-39 (įskaitytinai)	238	240	251	243
40-65 (įskaitytinai)	182	184	190	186
65 m. ir vyresni	342	347	339	345

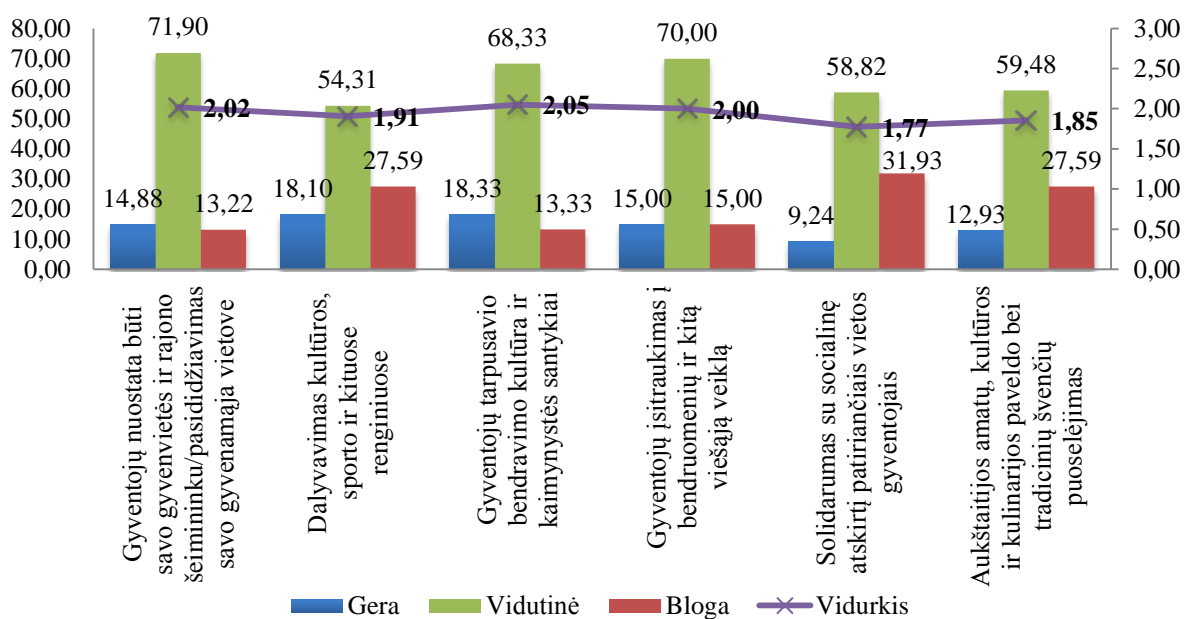
2011-2014 metų laikotarpiu vaikų iki 7 metų skaičius išlieka stabilus: jų padaugėjo nuo 91 iki 93, o vaikų nuo 7 iki 13 m. (įskaitytinai) padaugėjo nuo 93 iki 97.

Gyventojų skaičiaus pokytis analizuojamu laikotarpiu (žr. 1 lentelę) pakankamai subalansuotas, tačiau seniūnijoje gana didelis 65 ir vyresnių gyventojų skaičius. Todėl strateginius vietovės vystymo sprendimus būtina orientuoti į tikslines vietas gyventojų grupes ir jų poreikius.

Analizuojant vietas gyventojų sudėtį pagal jų socialinę padėtį, nustatyta, jog 2011 – 2014 m. laikotarpiu skurdą patiriančių šeimų skaičius sumažėjo nuo 360 iki 253, o socialinės rizikos šeimų skaičius nuo 51 iki 40.

Kaimiškų vietovių vystymosi sprendimų kokybė didžiąją dalimi priklauso nuo jų atitikties vietos gyventojų poreikiams bei sprendimų priėmėjų, tame tarpe ir pačių vietos gyventojų savo vaidmens suvokimo.

Molėtų rajono gyventojų, tame tarpe ir Luokesos seniūnijos gyventojų anketavimo metu (2015) buvo prašoma įvertinti, kokia jų nuomone yra vietos gyventojų nuostatų, vertybių, interesų būklė. Buvo vertinama keletas sričių, jas galima matyti 3 paveiksle. Vos kiek aukščiau nei vidutiniškai buvo įvertinta gyventojų tarpusavio bendravimo kultūra ir kaimynystės santykiai (2,05 balo), taip pat nuostata būti savo gyvenvietės ir rajono šeiminku/ pasididžiavimas savo gyvenamąja vietove (2,02 balo). Gyventojų įsitraukimas į bendruomenių ir kitą viešąją veiklą buvo įvertintas vidutiniškai – 2 balais. Kitų sričių būklė respondentų nuomone – žemesnė už vidutinę. (žr. 3 pav.).

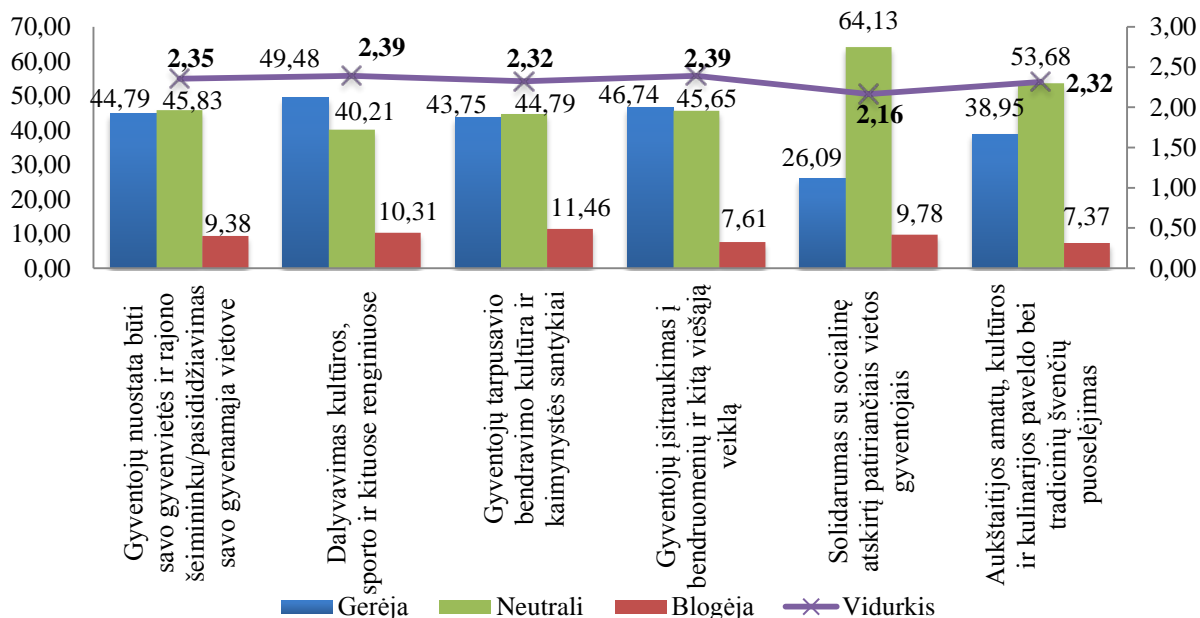


**3 pav. Vietos gyventojų nuostatų, vertybių, interesų būklės vertinimas, balais**

\*Išteklių būklės vertinimo skalė: 1 balas – būklė bloga; 2 balai – būklė vidutinė; 3 balai – būklė gera.

Prasčiausiai įvertintas vietos gyventojų solidarumas su socialinę atskirtį patiriančiais vietos gyventojais (1,77 balo), taip pat gyventojų gebėjimas puoselėti Aukštaitijos amatų, kultūros ir kulinarijos paveldą (1,85 balo).

Analizuojant Luokesos seniūnijos gyventojų nuostatų, vertybių, interesų pokytį/ tendencijas (žr. 4 pav.), pastebėta gerėjimo tendencijos visose srityse. Gerėjanti Luokesos seniūnijos gyventojų nuostatų, verstybių ir interesų padėtis sukuria strateginio proveržio galimybes, todėl ir toliau būtini tam tikri valdymo sprendimai padedantys stiprinti vietovės socialinį kapitalą, t.y. vietos gyventojų vertybines nuostatas, bendradarbiavimą, pasitikėjimą vieni kitais ir apskritai santykius su supančia aplinka.

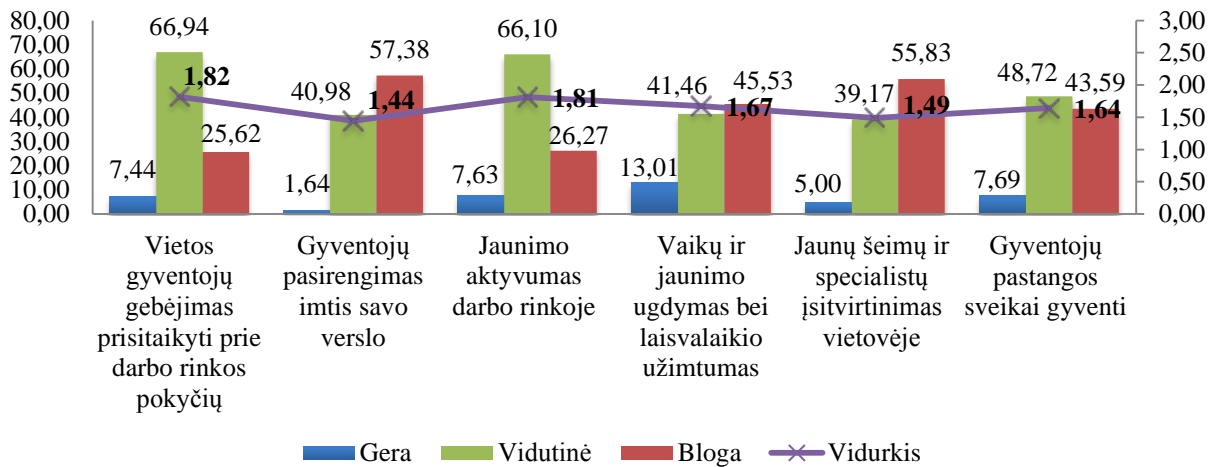


**4 pav. Vietos gyventojų nuostatų, vertybių, interesų vystymosi tendencijų vertinimas, balais**

\*Išteklių būklės vertinimo skalė: 1 balas – blogėjanti tendencija; 2 balai – neutrali tendencija; 3 balai – gerėjanti tendencija.

Toliau tyrime buvo analizuojama žmoniškųjų išteklių būklė. Tyrimo rezultatai parodė (žr. 5 pav.), jog gyventojų pasirengimas imtis savo verslo (1,44 balo) ir jaunų šeimų ir specialistų

įsitvirtinimas vietovėje (1,49 balo) seniūnijoje vertinamas itin blogai. Taip pat gyventojai prastai vertina gyventojų pastangas sveikai gyventi (1,64 balo) vaikų ir jaunimo ugdymą bei laisvalaikio užimtumą (1,67 balo). Gyventojų silpnas pasirengimas imtis įgyvendinti tam tikras verslo idėjas, jaunų šeimų nesikūrimas sufleruoja apie silpnėjantį žmoniškųjų išteklių potencialą ir stabdo ateities vystymosi galimybes.

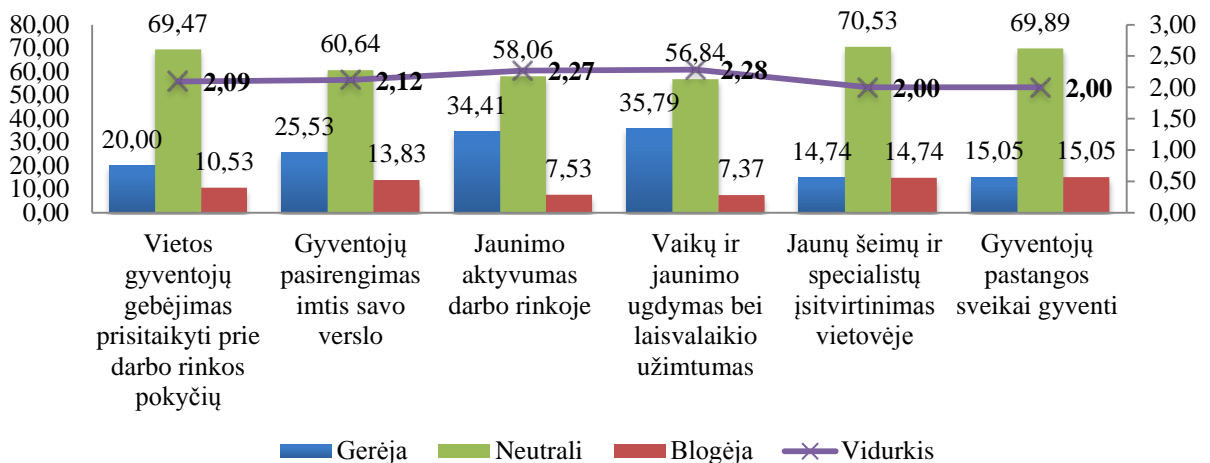


### 5 pav. Žmoniškųjų išteklių būklės vertinimas, balais

\*Išteklių būklės vertinimo skalė: 1 balas – būklė bloga; 2 balai – būklė vidutinė; 3 balai – būklė gera.

Žmoniškųjų išteklių vystymosi tendencijų vertinimas signalizuoja apie būtinybę imtis veiksmų, siekiant užtikrinti jaunų šeimų ir specialistų įsitvirtinimą vietovėje (tendencija 2,00 balo), vietos gyventojų pastangas sveikai gyventi (tendencija 2,00 balo) ir vietos gyventojų gebėjimą prisitaikyti prie darbo rinkos pokyčių (tendencija 2,09 balo).

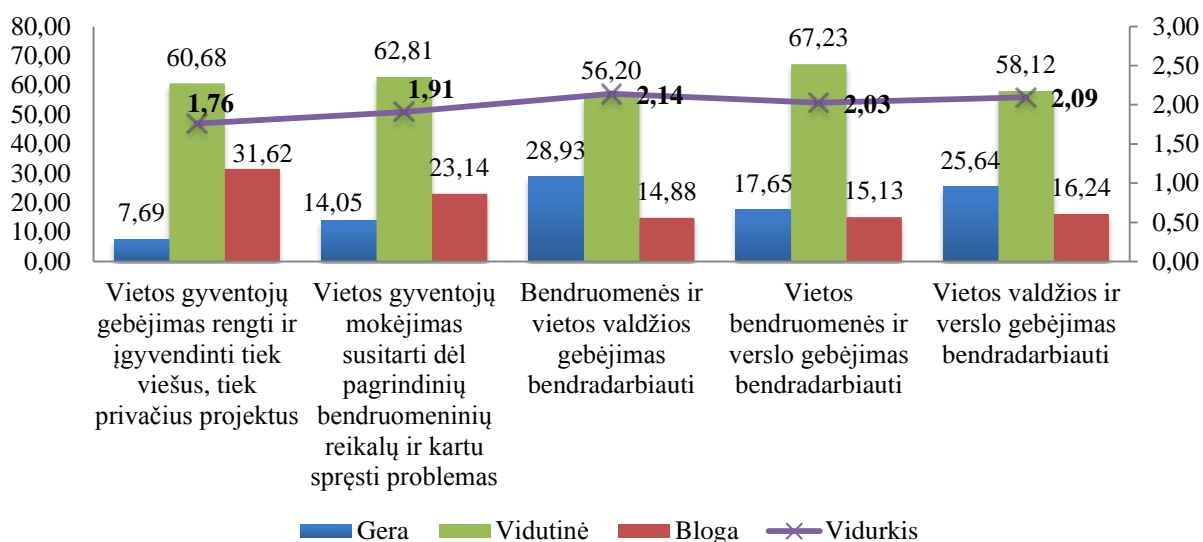
Respondentų nuomone, gerėja gyventojų pasirengimas imtis savo verslo (tendencija – 2,12 balo), vaikų ir jaunimo ugdymas ir laisvalaikio užimtumas (2,28 balo), jaunimo aktyvumas darbo rinkoje (2,27 balo). Į šias tendencijas būtina atkreipti dėmesį, siekiant seniūniją padaryti patrauklia tiek joje gyventi, tiek ir dirbti.



### 6 pav. Žmoniškųjų išteklių vystymosi tendencijų vertinimas, balais

\*Išteklių būklės vertinimo skalė: 1 balas – blogėjanti tendencija; 2 balai – neutrali tendencija; 3 balai – gerėjanti tendencija.

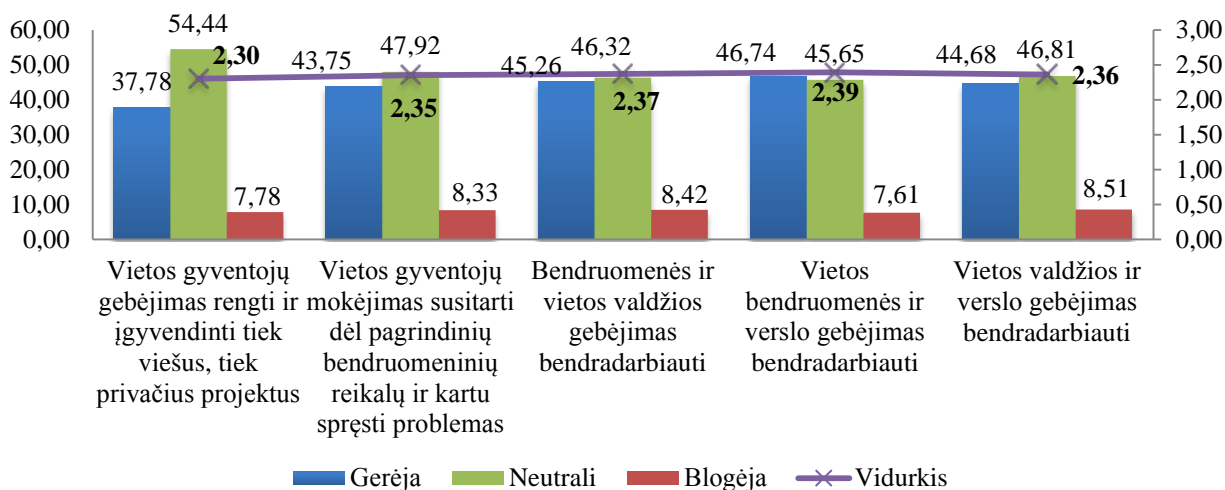
Analizuojant vietos gyventojų profesinę patirtį ir įgūdžius (žr. 7 pav.), buvo nustatyta, kad pakankamai silpnais laikomi vietos gyventojų gebėjimai rengti ir įgyvendinti tiek viešus, tiek privačius projektus (1,76 balo), taip pat vietos gyventojų gebėjimai susitarti dėl pagrindinių bendruomeninių reikalų ir kartu spręsti problemas (1,91 balo).



**7 pav. Vietos gyventojų profesinės patirties ir įgūdžių būklės vertinimas, balais**

\*Išteklių būklės vertinimo skalė: 1 balas – būklė bloga; 2 balai – būklė vidutinė; 3 balai – būklė gera.

Tyrimu nustatyta, kad Luokesos seniūnijos gyventojų profesinė patirtis ir įgūdžiai vystosi teigiama linkme, t.y. gerėja. Tai rodo potencialą partnerystės ryšių stiprinimui ir sklandesniam vietovės vystymo sprendimų priėmimui ir įgyvendinimui.



**8 pav. Vietos gyventojų profesinės patirties ir įgūdžių vystymosi tendencijų vertinimas, balais**

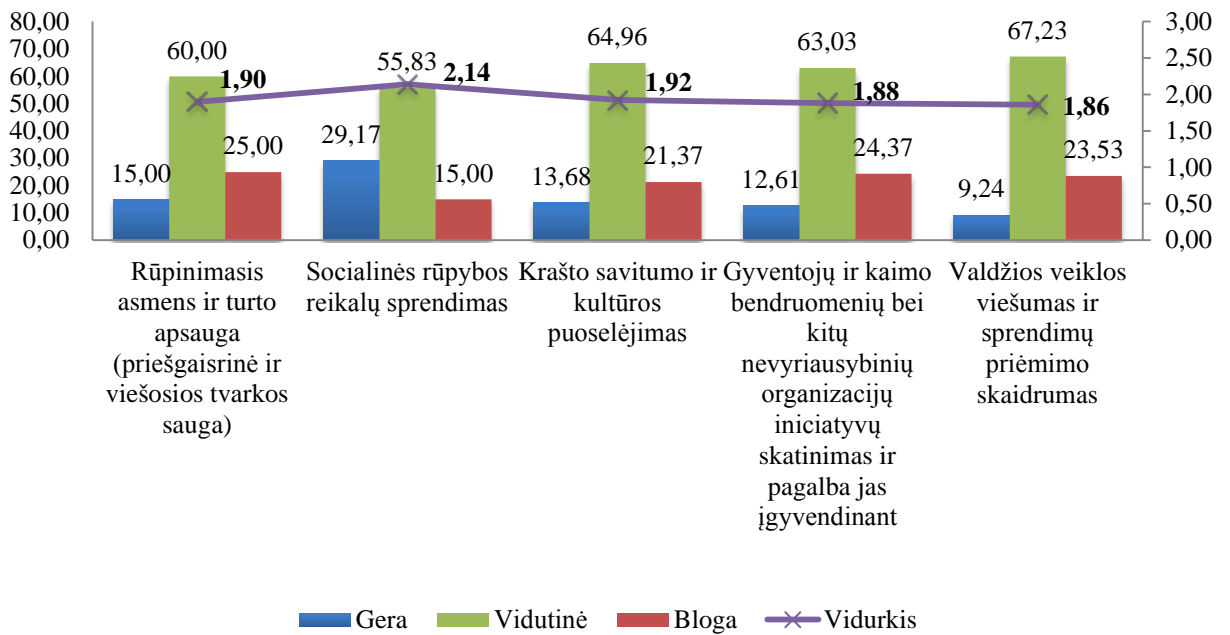
\*Išteklių būklės vertinimo skalė: 1 balas – blogėjanti tendencija; 2 balai – neutrali tendencija; 3 balai – gerėjanti tendencija.

Vieninga bendruomenė ir sklandus bendradarbiavimas tarp vietos valdžios ir bendruomeninių organizacijų, verslo atstovų ir gyventojų užtikrintų seniūnijos vystymo sprendimų integraciją, palengvintų sprendimų priėmimo procedūras ir apskritai patį sprendimų priėmimo procesą. Todėl Molėtų rajono Luokesos seniūnijoje būtina vystyti darnios bendruomenės koncepciją ir stiprius tarpsektorinius, tarpinstitucinius partnerystės ryšius.

### 1.3. Ekonominė situacija

*Luokesos seniūnijoje veiklą vykdo šio verslo įmonės:* R.Narušio IĮ „Fasadas“, J. Leišio firma, UAB „Kosmanta“, V. Vinslovo veterinarijos įmonė, UAB „Vandora“, UAB „ABC laiptai“, UAB „Baltic snails“, UAB „Baldai Tau“.

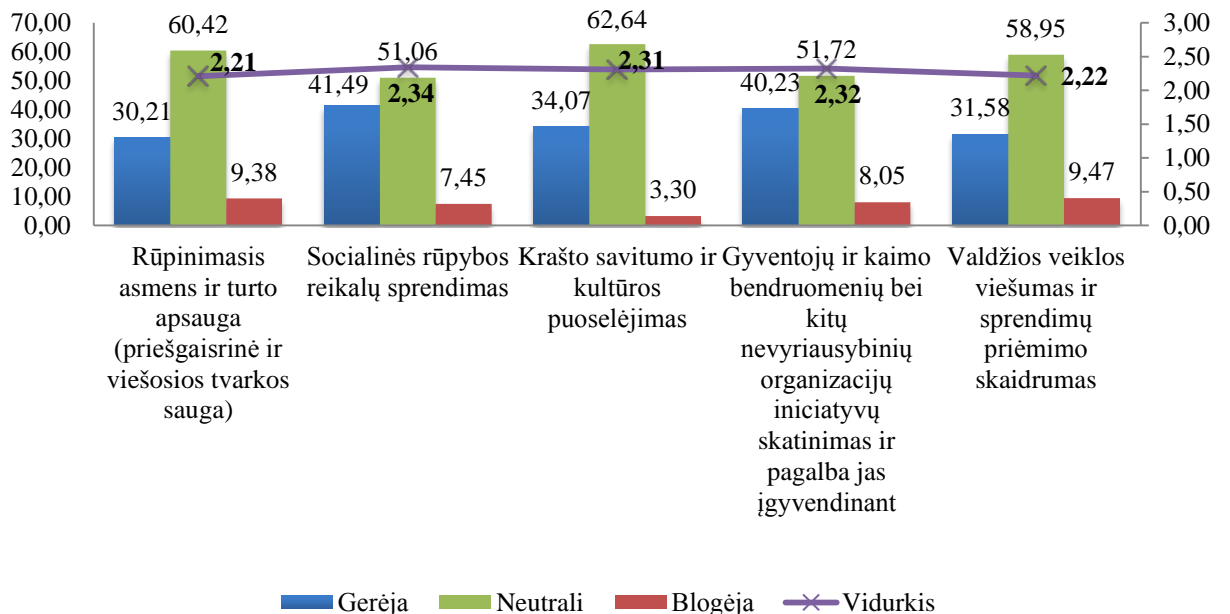
*Maitinimo įmonės ir kaimo turizmo sodybos:* „Pakelės liepa“ J. Gylio IĮ, „SPA Hotel Belvilis“, Vila „Kelmynė“, „Ilnankos“ sodyba, „Luokesų dvaras“, „Bebrusų dvaras“, Adomėnų sodyba, Agnės Babelienės sodyba, Genovaitės Vidžiūnienės sodyba, Sodyba „Giedrita“, Poilsio bazė „Rūta“.



### 9 pav. Rajone veikiančių institucijų ir valdžios veiklos būklės vertinimas, balais

\*Išteklių būklės vertinimo skalė: 1 balas – būklė bloga; 2 balai – būklė vidutinė; 3 balai – būklė gera.

Kaimo vietovių ekonominė raida labai priklauso nuo vietos valdžios institucijų veiklos. Analizuojant rajone veikiančių institucijų ir valdžios veiklos būklę, pastebėta, jog daugeliu atvejų ji vertinama žemiau nei vidutiniškai (žr. 9 pav.). Prasčiausiai vietos gyventojai vertina gyventojų ir kaimo bendruomenių bei kitų NVO iniciatyvų skatinimą ir pagalbą jas įgyvendinant (1,88) ir vietos valdžios veiklos viešumą ir sprendimų priėmimo skaidrumą (1,86). Kiek geriau nei vidutiniškai vertinamas tik socialinės rūpybos reikalų sprendimas (2,14 balo).



### 10 pav. Rajone veikiančių institucijų ir valdžios veiklos vystymo tendencijų vertinimas, balais

\*Išteklių būklės vertinimo skalė: 1 balas – blogėjanti tendencija; 2 balai – neutrali tendencija; 3 balai – gerėjanti tendencija.

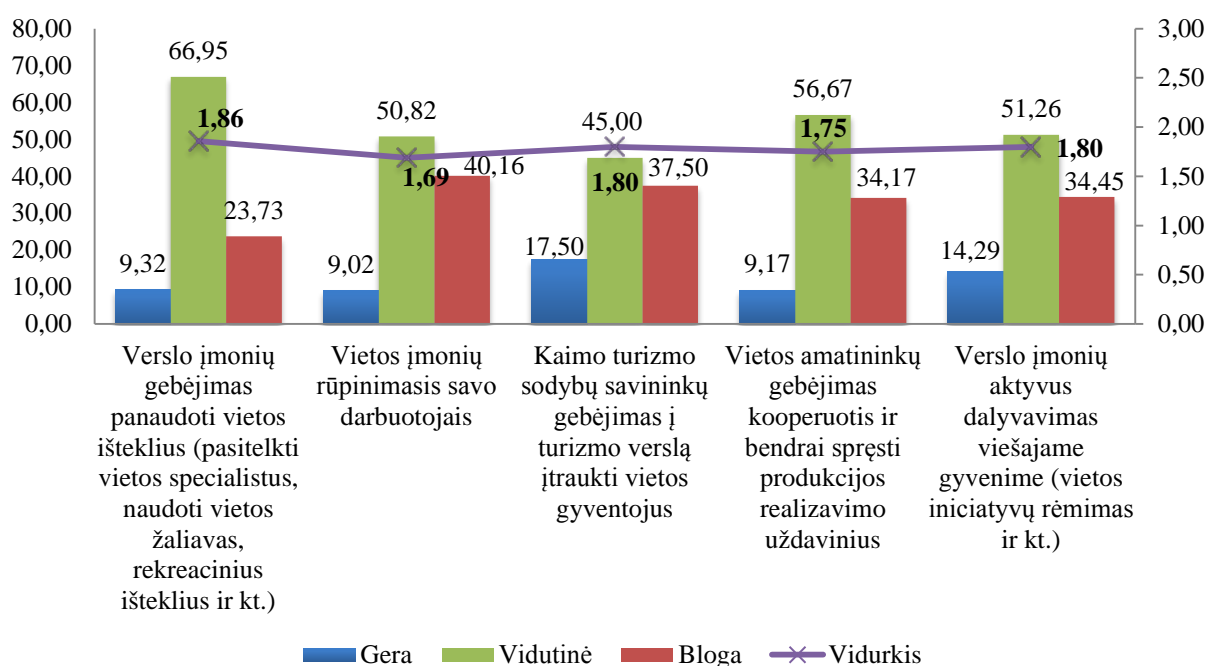
Tendencijų vertinimas rodo, kad situacija visose srityse gerėja (žr. 11 pav.), ypač socialinės rūpybos reikalų sprendimo srityje. Remiantis tyrimo rezultatais galima teigti, kad būtina imtis veiksmų siekiant išlaikyti esamą teigiamą vystymosi kryptį ir stengtis pagerinti veikiančių institucijų ir valdžios veiklos būklę, nes esama vidutiniškai vertinama padėtis užkerta kelią



strateginiam vietovės vystymuisi dėl silpnėjančio vietos valdžios priamųjų sprendimų skaidrumo ir silpno iniciatyvų palaikymo.

Toliau tyrime buvo analizuojama rajone veikiančių įmonių veiklos vystymo būklė. 11 paveiksle galima matyti sritis, kurių kiekvieną vertino respondentai. Jų nuomone, visų sričių būklė yra žemesnė už vidutinę. Kiek aukštesniu balu (1,86 balo) vertinami verslo įmonių gebėjimai panaudoti vietos išteklius naujiems vietovių vystymo sprendimams parengti, verslui vystyti ir pan. Tokie vertinimai rodo, jog seniūnijoje stokojama darnaus verslo vystymo patirties ir panoraminio mąstymo, orientuoto į vietos išteklių potencialo panaudojimą viešosios gėrybėms sukurti ir kaimiškų vietovių žmonių gyvenimo kokybei pagerinti.

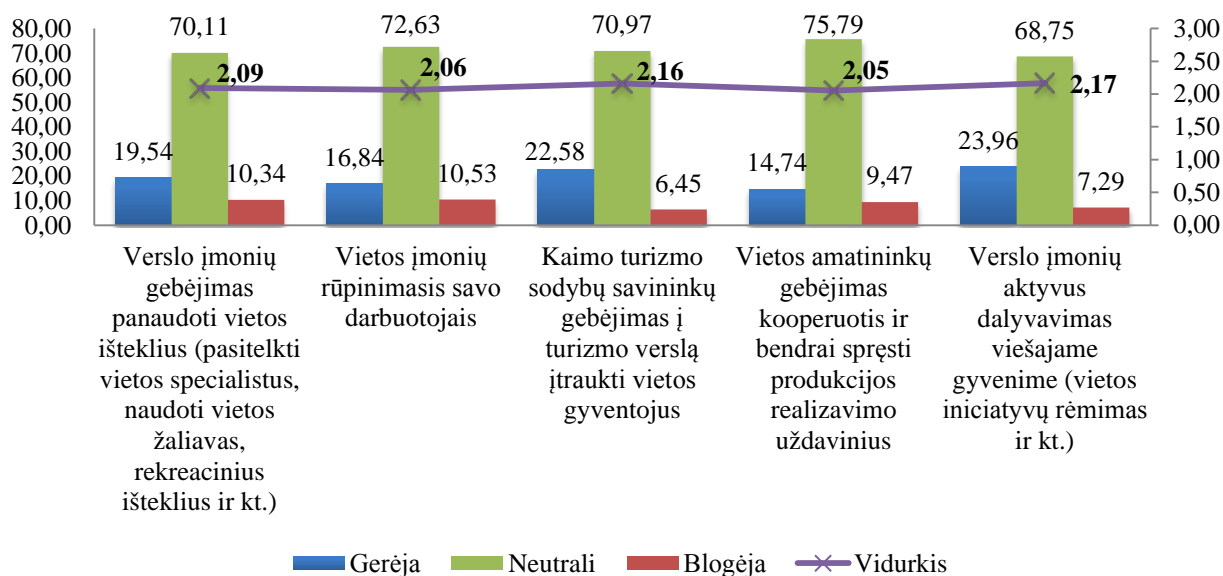
Prasčiausiai vertinamas vietos įmonių rūpinimasis savo darbuotojais (1,69 balo), kas blogina vietovės įvaizdį specialistams ir jauniems žmonėms atvykti gyventi ir dirbti į vietovę. Taip pat silpnai vertinamas vietos amatininkų gebėjimas kooperuotis (1,75 balo). Vietos verslininkų tarpusavio bendradarbiavimas derinant turimus išteklius, bendrų realizacijos kanalų paieška ir išnaudojimas galėtų stiprinti vietos ekonomiką. Todėl turėtų būti skatinama vietos verslininkų kooperacija, per gerą patirtį parodant jiems galimą gauti naudą.



### 11 pav. Rajone veikiančių verslo įmonių ir jų veiklos būklės vertinimas, balais

\*Išteklių būklės vertinimo skalė: 1 balas – būklė bloga; 2 balai – būklė vidutinė; 3 balai – būklė gera.

Tyrimo rezultatai atskleidė, jog verslo įmonių ir jų veiklos tendencijos nežymiai gerėja (žr. 12 pav.). Labiausiai teigiama linkme keičiasi verslo įmonių aktyvumas viešajame gyvenime (2,17 balo) ir kaimo turizmo sodybų savininkų gebėjimas įtraukti vietos gyventojus į turizmo veiklą (2,16 balo).



## 12 pav. Rajone veikiančių verslo įmonių ir jų veiklos vystymo tendencijų vertinimas, balais

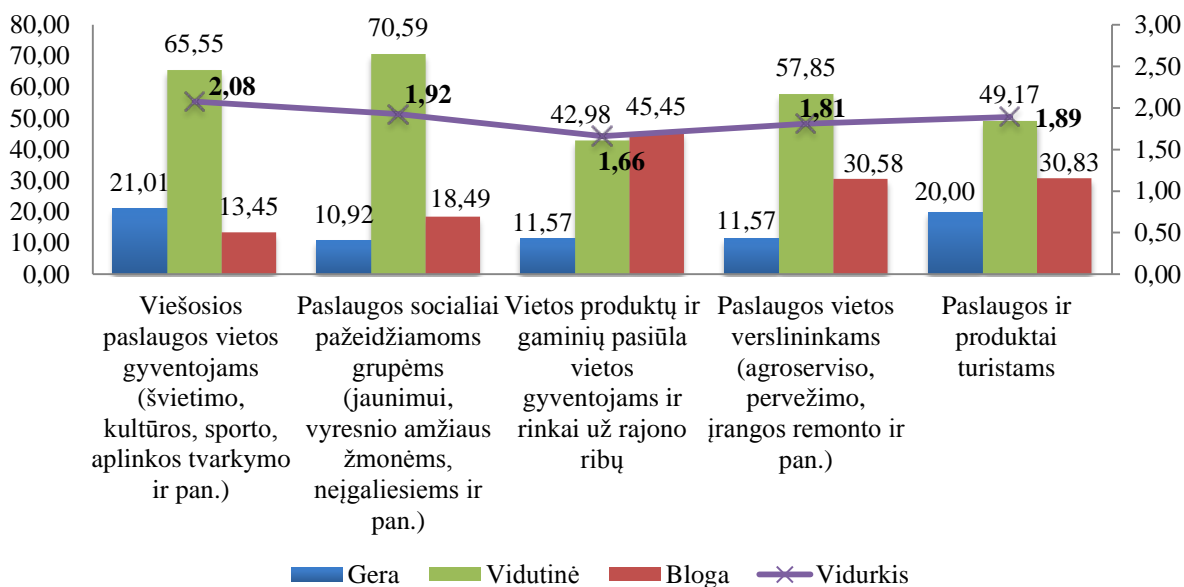
\*Išteklių būklės vertinimo skalė: 1 balas – blogėjanti tendencija; 2 balai – neutrali tendencija; 3 balai – gerėjanti tendencija.

Pakankamai stabili situacija išlieka šiose srityse: verslo įmonių gebėjimas panaudoti vietos išteklius (2,09 balo) bei rūpinimasis savo darbuotojais (2,06 balo); vietos amatininkų gebėjimai kooperuotis ir bendrai spręsti produkcijos realizavimo uždavinius (2,05 balo). Tačiau ši stabili situacija nesukuria strateginio proveržio sąlygų seniūnijoje ir nepagerina esamos silpnos situacijos.

Analizuojant seniūnijos verslo įmonių veiklos vystymo kokybę, tikslinga įvertinti ir rajono prekių, paslaugų ir darbo rinkos išvystymo būklę (14 pav.).

Silpniausiai (1,66 balo) Luokesos seniūnijos gyventojai vertina vietos produktų ir gaminių pasiūlą vietos gyventojams ir rinkai už rajono ribų. Taip pat žemesniu nei vidutinis balu vertinamos paslaugos vietos verslininkams (būklė – 1,81 balo), turistams (1,89 balo) ir socialiai pažeidžiamoms grupėms (1,92 balo).

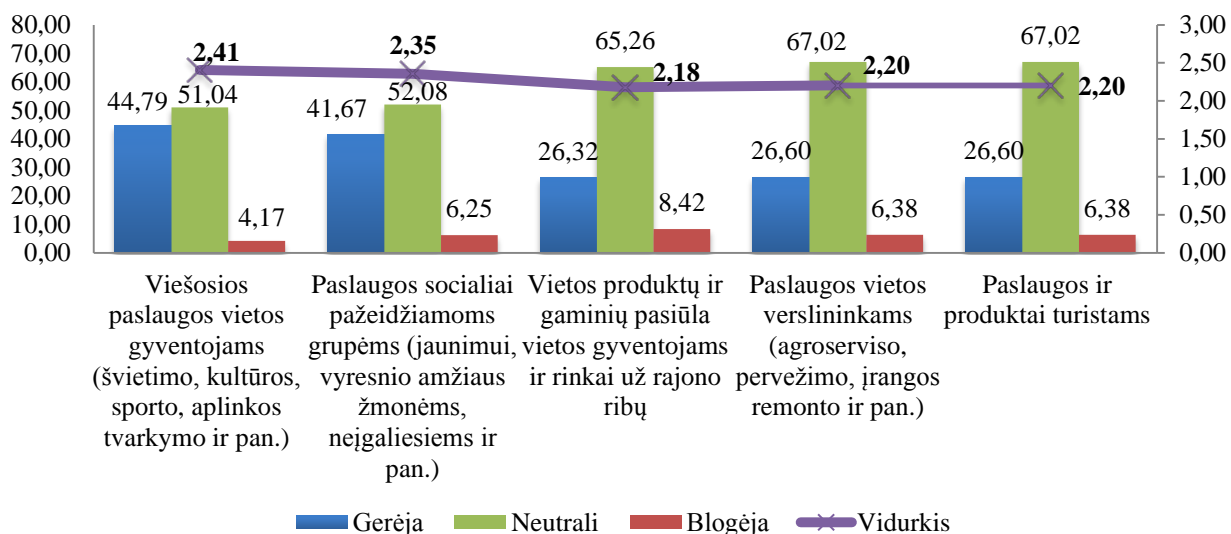
Vos aukštesniu nei vidutinis balu vertinamos viešosios paslaugos vietos gyventojams (2,08 balo). Turimos mintyje švietimo ir konsultavimo, kultūros renginių, sporto renginių, aplinkos tvarkymo paslaugos. Vidutinis šių paslaugų vertinimas atliepia į tai, jog tokio pobūdžio paslaugos dažniausiai vystomos neatsižvelgiant į vietos gyventojų poreikius ir nėra tikslingai orientuotos į vietos gyventojus.



## 13 pav. Rajono prekių, paslaugų ir darbo rinkų išvystymo būklės vertinimas, balais

\*Išteklių būklės vertinimo skalė: 1 balas – būklė bloga; 2 balai – būklė vidutinė; 3 balai – būklė gera.

Analizuojant rajono prekių, paslaugų ir darbo rinkos vystymosi tendencijas (žr. 14 pav.), pastebėta, kad jos linkusios gerėti. Ypač paslaugos vietos gyventojams (2,41 balo), ir paslaugos socialiai pažeidžiamoms grupėms (2,35 balo).



**14 pav. Rajono prekių, paslaugų ir darbo rinkų išsivystymo tendencijų vertinimas, balais**

\*Išteklių būklės vertinimo skalė: 1 balas – blogėjanti tendencija; 2 balai – neutrali tendencija; 3 balai – gerėjanti tendencija.

Apibendrinant tyrimo rezultatus pastebėta, kad dar yra neišnaudotų galimybių vystyti verslus seniūnijoje, kurių dėka, būtų kuriamos socialinės gerybės ir tenkinami vietos gyventojų, turistų, ir kitų atvažiuojančių svečių poreikiai. Būtina vystyti vietos gyventojų verslumą, vadybines ir rinkodaros žinias, ieškoti naujų produktų pateikimo ir realizavimo kanalų ir priemonių.

#### 1.4. Socialinė infrastruktūra ir kultūros ištekliai

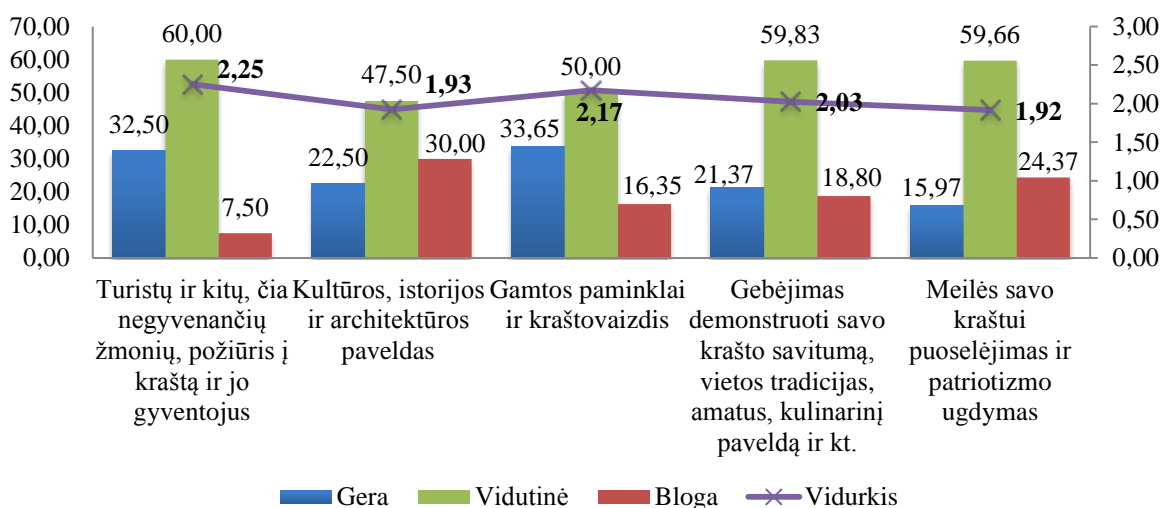
*Luokesos seniūnijoje veikia 4 nevyriausybines organizacijas:*

- Kijelių bendruomenės centras;
- Luokesos bendruomenės centras;
- Žiūrų bendruomenės centras;
- Tradicinių amatų centras „Meniškas kaimas“.

Šios organizacijos vysto seniūnijos kultūrinį gyvenimą ir tam tikra prasme yra atsakingos už seniūnijos įvaizdį ir gyventojų tapatumą su seniūnijos istorija, tradicijomis, vertybėmis ir čia gyvenančiais arba iš čia kilusiais žymiais žmonėmis. Šiose nevyriausybines organizacijose narių skaičius per 2011 – 2014 m. laikotarpį išaugo nuo 69 iki 194, o jaunų narių skaičius, kuriems iki 45 m., padidėjo nuo 24 iki 104.

*Luokesos seniūnijoje veiklą vykdo šio įstaigos:* Specialusis ugdymo centras; Molėtų viešosios bibliotekos Žiūrų skyrius.

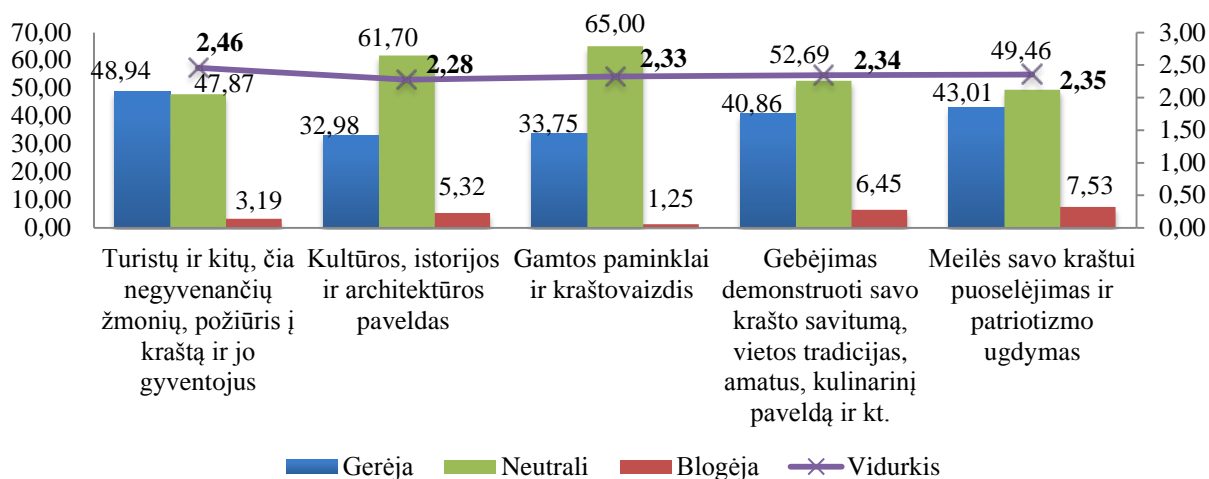
Vertinant krašto įvaizdį ir tapatumą (žr. 15 pav.), pastebėta, jog vietos gyventojai žemesniu nei vidutinis balu vertina kultūros, istorijos ir architektūros paveldą (1,93 balo), taip pat meilės savo kraštui puoselėjimą ir patriotizmo ugdymą (1,92 balo). Vietos aktyvo gebėjimas demonstruoti savo krašto savitumą, vietos tradicijas, amatus ir kulinarinį paveldą įvertintas tik vos aukščiau nei visutiniškai (2,03 balo). Geriausiai vietos gyventojai vertina turistų ir čia negyvenančių žmonių požiūrį į kraštą ir jo gyventojus (2,25 balo) ir gamtos paminklų ir kraštovaizdžio būklę (2,17 balo).



**15 pav. Krašto įvaizdžio ir pastangų puoselėti savo tapatybę būklės vertinimas, balais**

\*Išteklių būklės vertinimo skalė: 1 balas – būklė bloga; 2 balai – būklė vidutinė; 3 balai – būklė gera.

Analizuojant krašto įvaizdžio vystymo ir tapatumo stiprėjimo tendencijas (žr. 16 pav.) nustatyta, kad situacija Luokesos seniūnijoje yra gerėjanti. Labiausiai gerėja ir turistų bei kitų čia gyvenančių žmonių požiūris į kraštą ir jo gyventojus (2,46 balo).



**16 pav. Krašto įvaizdžio ir pastangų puoselėti savo tapatybę tendencijų vertinimas, balais**

\*Išteklių būklės vertinimo skalė: 1 balas – blogėjanti tendencija; 2 balai – neutrali tendencija; 3 balai – gerėjanti tendencija.

Gerėjantis Luokesos seniūnijos įvaizdis, gali nulemti tiek demografinius tiek ekonominius pokyčius teigiama linkme. Tačiau turi būti imtasi tam tikrų strateginių sprendimų. Į seniūniją palaipsniui keliasi gyventi nauji žmonės, kurie neturi jokio tapatumo su vietovės kultūra. Todėl čia itin reikšmingas vaidmuo atitenka kultūros įstaigoms ir organizacijoms, kitoms NVO ir patiems gyventojams, kurie savanoriška iniciatyva, kolektyviniais sprendimais prisidėtų prie krašto kultūros, tapatumo, tradicijų išsaugojimo ir tuo pačiu teigiamo ir patrauklaus įvaizdžio kūrimo.

### 1.5. Gamtos ištekliai

Seniūnijos 19 proc. ploto užima miškai, 67 proc. - žemės ūkio naudmenos, 14 proc. - vandenys ir kitos paskirties plotai. Seniūnijoje iš viso yra 7 ežerai.

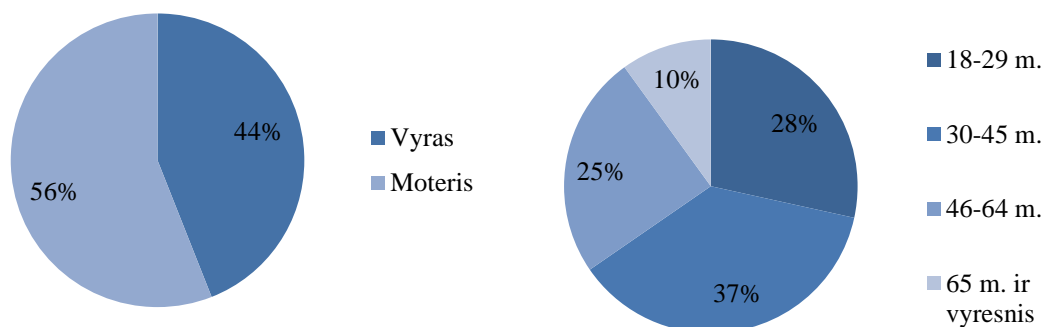
*Lankytinos vietos:*

- Kreiviškių alkakmenis, vadinamas „Velnio“ akmeniu.
- Paduobužės dubeniuotas akmuo.

### 1.6. Gyventojų nuomonė: opiausios krašto problemos ir ateities tendencijų vertinimas

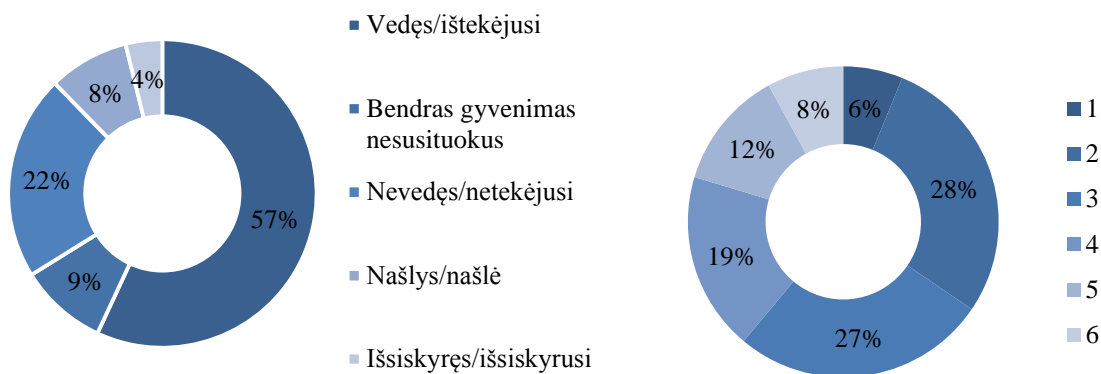
Molėtų rajono situacijos ir gyventojų poreikių tyrime dalyvavo 124 Luokesos seniūnijos gyventojai t.y. 12,07 proc. visų apklausos dalyvių.

Tyrime kiek aktyviau dalyvavo Luokesos seniūnijos moterys, jos sudarė 56 proc. apklaustųjų, vyrai – 44 proc. Pagal amžiaus grupes, didžiausią dalį respondentų struktūroje sudaro 30-45 metų (37 proc.), 18-29 metų amžiaus (28 proc.) ir 46-64 metų amžiaus (25 proc.) asmenų.



17 pav. Respondentų pasiskirstymas pagal lytį ir amžių, proc.

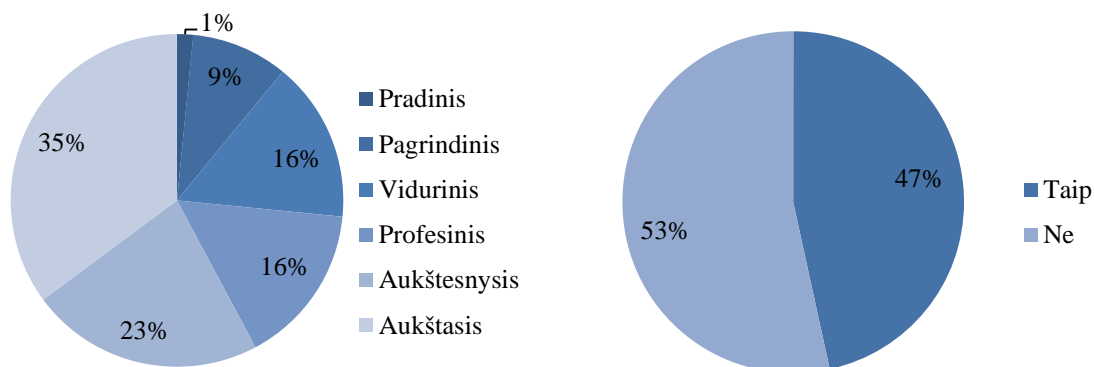
Analizuojant respondentų pasiskirstymą pagal šeimyninę padėtį (žr. 18 pav.) nustatyta, jog didžiausia respondentų dalį sudarė santuokoje gyvenantys asmenys (57 proc.), antra pagal dydį respondentų dalis yra nevedę/netekėjusios – 22 proc.



18 pav. Respondentų šeimyninė padėtis ir asmenų šeimoje skaičius, proc.

Didžiausia dalis respondentų struktūroje nurodė kartu gyvenantys su 3 šeimos nariais (27 proc.), su dviem asmenimis - 28 proc. ir keturiais - 19 proc.

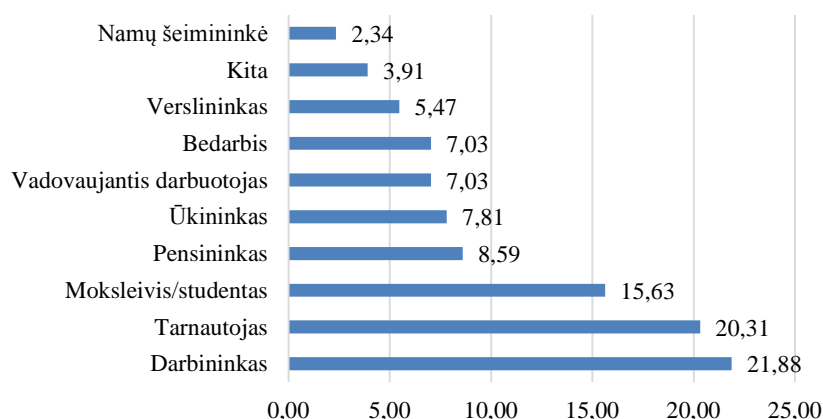
Auštąjį išsilavinimą turi 35 proc. aukštesnįjį – 23 proc. respondentų. Mažiausiai tyrime dalyvavo pradinį – 1 proc. ir pagrindinį – 9 proc. išsilavinimą turintys seniūnijos gyventojai. Apklausoje taip pat dalyvavo vidurinį ir profesinį išsilavinimą turintys žmonės (žr. 19 pav.).



**19 pav. Respondentų pasiskirstymas pagal išsilavinimą ir užimtumą, proc.**

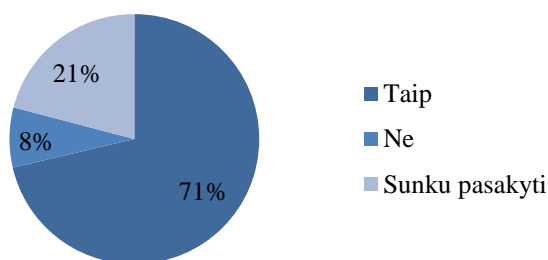
Analizuojant tyrimo dalyvius pagal socialinį statusą (žr. 20 pav.) didžiausia respondentų dalis yra darbininkai – 21,88 proc., kita vyraujanti dalis – tarnautojai (20,31 proc.). Moksleiviai/studentai sudaro 15,63 proc. Pakankamai atstovaujami vadovaujantys darbuotojai ir bedarbiai (po 7,00 proc.) Verslininkais sudaro 5,47 proc. visų apklaustųjų. Namų šeimininkės sudaro pakankamai nedidelę respondentų dalį.

Apklausoje dalyvavusių asmenų šeimose stipriai juntama nedarbo problema. 47 proc. apklaustųjų nurodė, jog jų šeimose yra bedarbių. Iš jų 5 šeimose yra po 2 bedarbius, 45 šeimose - po 1 bedarbį.



**20 pav. Respondentų pasiskirstymas pagal socialinį statusą, proc.**

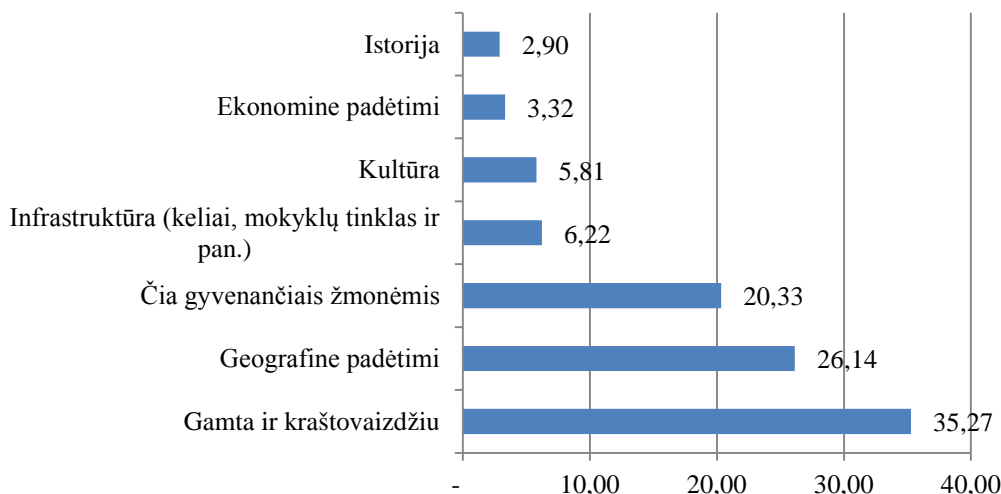
Absoliuti dauguma (71 proc.) Molėtų rajono Luokesos seniūnijos gyventojų didžiuojasi savo gyvenamąja vietove. Penktadaliui respondentų buvo sunku į klausimą atsakyti, 8 proc. nurodė nesididžiuojantys (žr. 21 pav.)



**21 pav. Respondentų atsakymai į klausimą „Ar Jūs didžiuojatės savo gyvenamąja vietove?“, proc.**

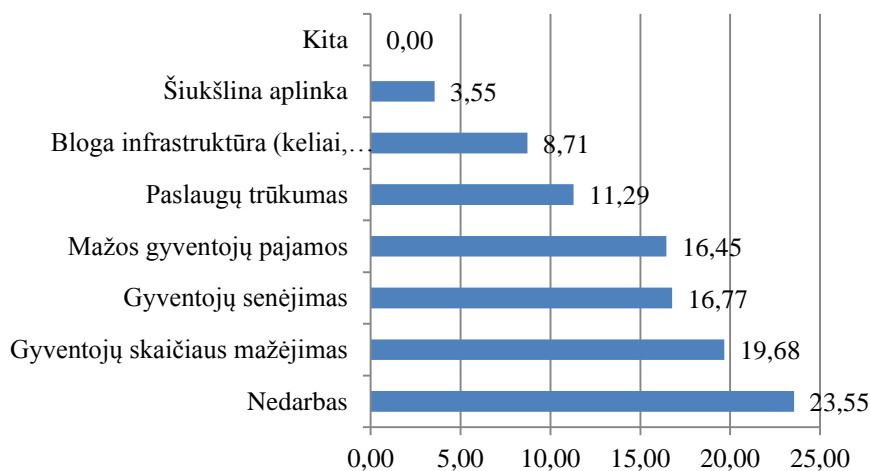
Daugiausiai vietos gyventojų didžiuojasi gamta ir kraštovaizdžiu (35,27 proc. respondentų), geografine padėtimi (26,14 proc.) ir čia gyvenančiais žmonėmis (20,33 proc.).

Mažiausiai respondentų didžiuojasi vietos istorija (2,90 proc. respondentų), ekonomine padėtimi (3,32 proc.) ir kultūra (5,81 proc.).



**22 pav. Respondentų atsakymai į klausimą „Kokiu gyvenamosios vietovės bruožu ar vietos gyvenimo ypatumu labiausiai didžiuojatės?“, proc.**

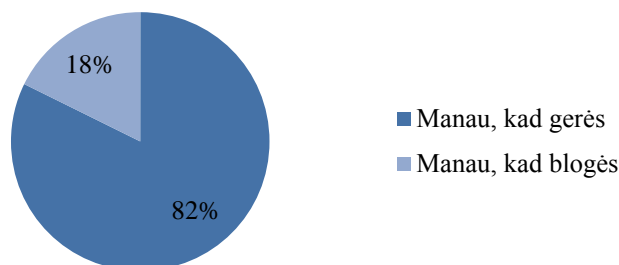
Analizuojant respondentų nuomonių pasiskirstymą dėl opiausių seniūnijos problemų (žr. 7 pav.), nustatyta, jog vyraujanti problema yra nedarbas (ją kaip opiausią problemą nurodė 23,55 proc. respondentų), gyventojų skaičiaus mažėjimas (19,68 proc.) ir gyventojų senėjimas (nurodė 16,77 proc. respondentų).



**23 pav. Respondentų atsakymai į klausimą „Kokia gyvenamosios vietovės problema Jūsų nuomone yra pati opiausia?“, proc.**

Kitos opios seniūnijos problemos yra mažos gyventojų pajamos (nurodė 16,45 proc. respondentų), paslaugų vietos gyventojams trūkumas – 11,29 proc. bei blogai išvystyta fizinė infrastruktūra (keliai, apšvietimas, vandentiekio sistema ir pan.) – 8,71 proc. respondentų. Vietos paslaugų trūkumas gali būti susijęs su tuo, jog vietos gyventojai patys nėra itin verslūs ir nekuria naujų ekonominių veiklų, aptarnaujančių bendruomenės poreikius. Seniūnijos gera geografinė padėtis skatina gyventojų mobilumą ir išsprendžia kai kurių paslaugų pasiekiamumo ir prieinamumo klausimus. Tačiau asmenims, kurie yra senyvo amžiaus ar dėl kitų priežasčių nėra tokie mobilūs, besiklostanti situacija paslaugų srityje yra labai nepalanki – formuojasi naujo pobūdžio socialinės atskirties takoskyra.

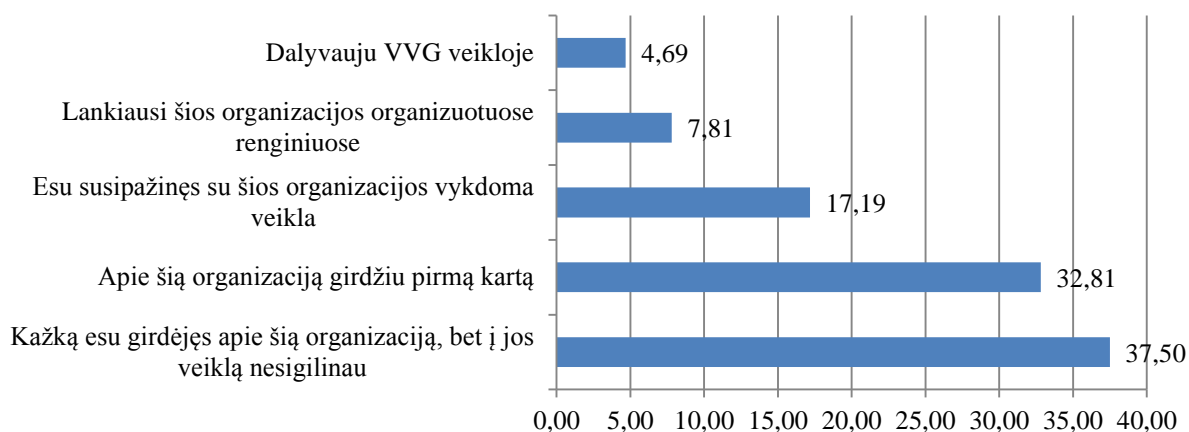
Absoliuti dauguma apklaustų krašto gyventojų optimistiškai vertina ateitį. Į klausimą, kaip keisis gyvenimas jų gyvenamojoje vietovėje iki 2020 m. (žr. 24 pav.), 82 proc. respondentų pareiškė, kad gyvenimas gerės. Priešingai, kad blogės, teigė 18 proc. respondentų. Pozityvus gyventojų požiūris į vietovės vystymąsi liudija, jog jie išvelgia vietos vystymosi potencialą, arba turi idėjų, kaip pagerinti savo gyvenamosios aplinkos kokybę.



**24 pav. Respondentų atsakymai į klausimą „Kaip keisis gyvenimas Jūsų gyvenamojoje vietovėje laikotarpiu iki 2020 m.?“, proc.**

Analizuojant vietos situaciją ir gyventojų gyvenimo kokybę, itin svarbu suvokti vietovės vystymosi potencialą, atpažinti vystymosi galimybes ir pažinti pagrindinius vystymosi dalyvius. Vienas jų – Molėtų rajono vietos veiklos grupė „Keisdamiesi keičiame“ (toliau VVG). Molėtų VVG telkia ir skatina visas vietos visuomenines organizacijas, savivaldos institucijas ir verslo struktūras bendrai veiklai gerinant gyvenimo kokybę kaimo vietovėse, įvairinant kaimo ekonomiką, skatinant vietos iniciatyvas ir partnerystę.

Tiriant respondentų atsakymus į klausimą „Ką žinote apie Molėtų rajono VVG „Keisdamiesi keičiame“ 37,50 proc. respondentų atsakė, jog yra kažką girdėję, tačiau į jos veiklą nesigilino, arba apie šią organizaciją girdi pirmą kartą (32,81 proc.). Kiek mažesnė dalis (29,69 proc.) yra arba susipažinę su VVG veikla, arba aktyviai joje dalyvauja.



**25 pav. Respondentų atsakymai į klausimą „Ką žinote apie Molėtų rajono vietos veiklos grupę „Keisdamiesi keičiame“?“, proc.**

Respondentų buvo klausiama, ar jie asmeniškai pajuto ES paramos naudą sau ir savo gyvenamajai vietovei? Teigiamai atsakė absoliuti dauguma, 79 proc. apklaustųjų.



## 2. LUOKESOS SENIŪNIJOS SSGG ANALIZĖ

Molėtų rajono Luokesos seniūnijos stiprybių, silpnybių, galimybių ir grėsmių matrica (toliau SSGG) (žr. 3 lentelę) parengta remiantis pačios bendruomenės išsakytomis mintimis, įžvalgomis apie vietovėje esančias problemas bei potencialą.

**3 lentelė. Molėtų rajono Luokesos seniūnijos SSGG matrica**

Stiprybės	Silpnybės
<ul style="list-style-type: none"> <li>• Aktyvi Žiūrų bendruomenė, puoselėjanti bendruomenines vertybes.</li> <li>• Žiūrų bendruomenė atvira naujovėms.</li> <li>• Žiūrų bendruomenės centras turi įsirengęs treniruoklių salę – skatina bendruomenės sveikatingumą.</li> <li>• Žiūrų bendruomenei svarbus ekologiškumas, vietos produktų kokybės palaikymas.</li> <li>• Bendruomenė tolerantiška socialinės atskirties grupėms.</li> <li>• Seniūnija turtinga vandens ištekliais. 3 km spinduliu – 7 ežerai.</li> <li>• Seniūnija patraukli dviratininkams.</li> <li>• Vaizdingas kraštovaizdis.</li> <li>• Žiūrų bendruomenė įtraukia visus naujakurius (Iš 16 naujų tik trys nėra bendruomenės nariai).</li> <li>• Bendruomenė nori būti versli, mažinti nedarbą.</li> <li>• Aktyvus – ūkininkaujantis vietos jaunimas.</li> <li>• Ūkininkai atviri naujovėms.</li> <li>• Nesvetima socialinės paramos praktika. Ūkininkai įdarbina socialinės atskirties asmenis, priima į savo namus.</li> </ul>	<ul style="list-style-type: none"> <li>• Egzistuoja socialinės atskirties, priklausomybės ligų problemos.</li> <li>• Bendruomenei trūksta rinkodaros, vadybos žinių.</li> <li>• Bendruomenė baiminasi dokumentacijos, reikalavimų, rizikos pradėti naujus verslus.</li> <li>• Senyvo amžiaus žmonės nepasitiki konsultantais, bijo naujovių.</li> <li>• Bendruomenė neturi laisvo priėjimo prie ežero, egzistuoja konfliktas su vietos valdžia ir privačiu sektoriumi.</li> <li>• Didelė bedarbystė.</li> <li>• Mažėja jaunimo, jis emigruoja ir negrįžta.</li> <li>• Vietos gyventojams trūksta socialinių – buitinių paslaugų.</li> <li>• Bendruomenei trūksta iniciatyvių žmonių, lyderių.</li> <li>• Trūksta kvalifikuotų darbuotojų.</li> <li>• Nesutvarkyta viešojo naudojimo ežero pakrantė.</li> <li>• Konfliktai su žemių savininkais paežerėse.</li> <li>• Vietos gyventojai nepasitiki rajono valdžia.</li> <li>• Egzistuoja kartų problema. Jaunimas su senjorais mažai bendrauja.</li> </ul>
Galimybės	Grėsmės
<ul style="list-style-type: none"> <li>• Augs žemės ūkio produkcijos ir ypač natūralių maisto produktų paklausa.</li> <li>• Gyvenimas kaime taps labiau prestižinis.</li> <li>• Internetas ir kitos šiuolaikiškos komunikacijos priemonės mažins kaimo vietovių geografinį atotrūkį nuo šalies ekonomikos ir kultūros centrų.</li> <li>• Stiprės NVO vaidmuo sprendžiant skurdo ir kitas įsisenėjusias visuomenės problemas.</li> <li>• Visuomenė ir jos institucijos didesnę dėmesį skirs socialinei sanglaudai stiprinti ir įvairioms atskirties apraiškoms mažinti.</li> <li>• Visuomenės kaitos procesai taps vis labiau dinamiškesni.</li> <li>• Stiprės ekonominių ir socialinių inovacijų vaidmuo užtikrinant šalies regionų konkurencingumą.</li> <li>• Vis labiau populiariesnis taps sveikos gyvensenos stilius.</li> <li>• Augs kaimo vaidmuo tenkinant visuomenės pažintinius, kultūrinius ir rekreacinius poreikius.</li> </ul>	<ul style="list-style-type: none"> <li>• Mažės viešųjų paslaugų finansavimas.</li> <li>• Šalies regionų ekonominė ir socialinė raida išliks netolygi, stiprės didmiesčių ir pirmaujančių šalies regionų konkurencinė galia pritraukiant kapitalą ir darbo jėgą.</li> <li>• Tęsis specialistų ir jaunimo neracionali emigracija į užsienio šalis.</li> <li>• Lietuvoje socialinės investicijos toliau grėsmingai atsiliks nuo ES vidurkio, todėl menka parama šeimai, ikimokykliniam vaikų ugdymui, švietimui ir sveikatos apsaugai dar labiau skatins darbingų žmonių emigraciją į užsienį</li> <li>• Didės profesiniai reikalavimai darbuotojams</li> <li>• Stiprės konkurencija darbo rinkoje, šalyje stigs itin aukštos kvalifikacijos specialistų.</li> <li>• Mažės nekvalifikuotos darbo jėgos poreikis.</li> <li>• Didės administraciniai reikalavimai verslui.</li> <li>• Išaugs produkcijos kokybės standartai.</li> <li>• Paramos kaimo plėtrai ir žemės ūkiui priemonės išliks sudėtingos, o jų įgyvendinimas reikalaus išorinės paramos.</li> </ul>

### **3. LUOKESOS SENIŪNIJOS VERTYBĖS IR VIZIJA IKI 2023 M.**

#### ***Luokesos seniūnijos gyventojų vertybės:***

- Geras bendradarbiavimas ir kaimyniški santykiai.
- Saugumas, solidarumas ekologija.
- Vietos kultūra, tradicijos ir vertybės.
- Nepažtiopsoti galimybių, kurias suteikia ES parama kaimo plėtrai.

#### ***Luokesos Seniūnijos teritorijos vizijos elementai iki 2023 metų:***

- Versli bendruomenė.
- Stiprus kultūrinis seniūnijos gyvenimas.
- Aktyvūs darbo rinkoje vietos gyventojai.
- Aktyvus jaunimas.
- Kooperacija tarp vietos ūkininkų, verslininkų ir nevyriausybinio sektoriaus.
- Susitelkusi ir darni bendruomenė, gebanti pasirūpinti kiekvienu savo nariu.

#### 4. LUOKESOS SENIŪNIJOS PERSPEKTYVIOS PLĖTROS SRITYS 2014-2020 M. LAIKOTARPIU

Tyrimė dalyvavusių respondentų buvo teirautasi: „Kokias sritis svarbu finansuoti Molėtų rajone laikotarpiu iki 2020 m.“ Respondentų manymu, pirmiausia, tai turėtų būti *parama veiksmams kuriantiems darbo vietas ir pačių darbo vietų kūrimas* (4,3 balo).

Didelis dėmesys turėtų būti skiriamas *paslaugų vietos gyventojams plėtrai* (4,1 balo). Tai paslaugos susijusios su švietimo, kultūros, sporto ir sveikatingumo organizavimo veiklomis, aplinkos tvarkymas ir pan. Taip pat pakankamą dėmesį reikia skirti poreikiui *paslaugų socialiai pažeidžiamoms gyventojų grupėms* (4,0 balai).

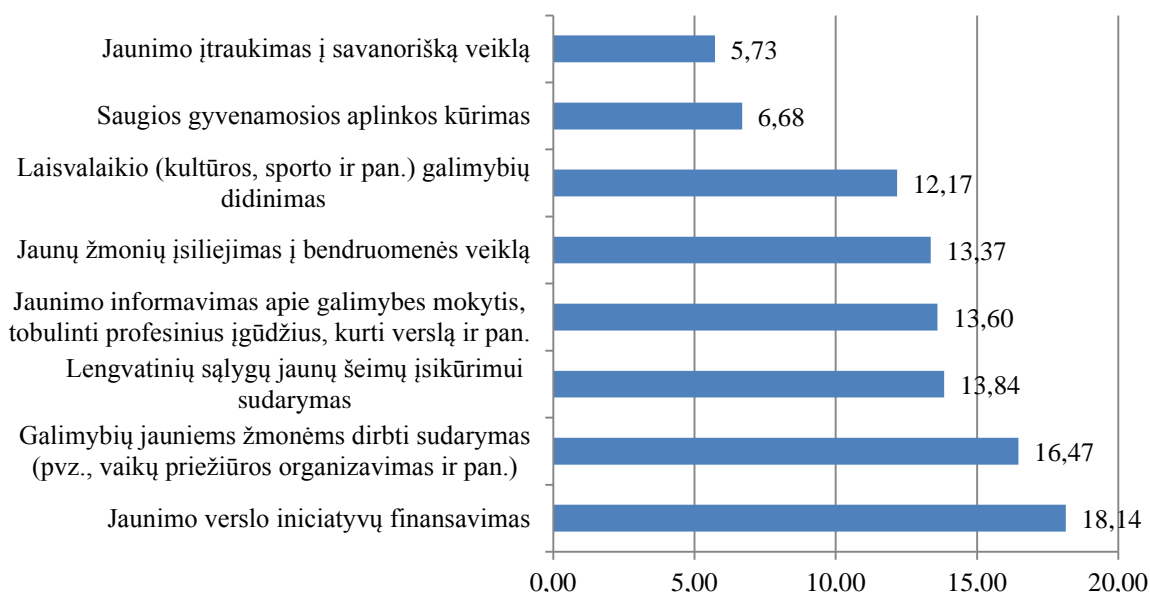
Respondentų nuomone, negalima pamiršti *viešosios infrastruktūros pagerinimo* (4,0 balai). Turima minty viešųjų pastatų sutvarkymas, viešųjų erdvių sutvarkymas ir pritaikymas bendruomenės poreikiams, transporto ir susisiekimo infrastruktūros išvystymas, vandentvarkos projektų skatinimas ir kitos vietovės fizinę infrastruktūrą gerinančios priemonės. Seniūnijos gyventojų nuomone, taip pat svarbu finansuoti veiklas, susijusias su bendruomenės telkimu, *naujovių skatinimu ir novatoriškų sprendimų diegimu kaimo vietovėse* (4,0 balai).

4 lentelė. Sritis, kurias svarbu finansuoti Molėtų rajone laikotarpiu iki 2020 m.

Sritis	Būtinybė plėtoti sritį, balais 1-nebūtina 5 - būtina
<b>Paslaugų gyventojams (švietimo, kultūros, sporto, aplinkos tvarkymo ir pan.) plėtra</b>	<b>4,1</b>
<b>Paslaugų socialiai pažeidžiamoms grupėms (bedarbiams, vaikams, vyresnio amžiaus žmonėms, neįgaliesiems ir pan.) plėtra</b>	<b>4,0</b>
<b>Viešosios infrastruktūros (viešieji pastatai, viešosios erdvės, transporto infrastruktūra, vandentvarka ir pan.) pagerinimas</b>	<b>4,0</b>
Turizmo infrastruktūros (pėsčiųjų ir dviračių takų, aktyvaus poilsio zonų ir pan.) plėtra ir paslaugų vystymas	3,9
Bendruomeniškumą skatinančios iniciatyvos (šventės, talkos, saugi kaimynystė ir kt.)	3,9
Savanorystę skatinančios veiklos (žmonių veiklos bendram labui)	3,6
<b>Parama veiksmams, kuriantiems darbo vietas, ir pačių darbo vietų kūrimas</b>	<b>4,3</b>
Plačiajuosčio interneto prieigos suteikimas, viešųjų elektroninių paslaugų teikimo plėtra bei kaimo gyventojų skatinimas naudotis informacinėmis ir ryšio technologijomis	3,9
<b>Naujovių skatinimas ir novatoriškų sprendimų diegimas kaimo vietovėse</b>	<b>4,0</b>
Mokymosi visą gyvenimą ir profesinio mokymo žemės ūkio ir miškininkystės sektoriuose skatinimas	3,5
Palankesnių sąlygų pradėti veiklą ūkininkavimo sektoriuje sudarymas, visų pirma, kartų kaitos žemės ūkio sektoriuje palengvinimas	3,8
Projektai, skatinantys vietos produkcijos perdirbimą ir realizavimą	3,9
Biologinės įvairovės atkūrimas, išsaugojimas ir didinimas, ypač „Natura 2000“ ir kitose gamtiniu požiūriu vertingose teritorijose, taip pat kraštovaizdžių būklės gerinimas	3,7
Atsinaujinančiųjų energijos išteklių, šalutinių produktų, atliekų, liekanų ir kitų nemaistinių žaliavų tiekimo ir naudojimo palengvinimas bioekonomikos tikslais	3,7

Respondentų nurodytas poreikis tam tikriems vietovės vystymo sprendimams gali būti įgyvendinamas pačių vietos gyventojų arba bendruomenės iniciatyva imantis verslo. Net 44 proc. tyrimė dalyvavusių respondentų atsakė, jog jie imtųsi pradėti verslą arba jį praplėstų, jeigu tam tikslui būtų suteikta Europos Sąjungos parama.

Respondentai taip pat nurodė (žr. 27 pav.), kokios priemonės pagerintų jaunimo situaciją seniūnijoje.



**27 pav. Respondentų nuomonių pasiskirstymas dėl priemonių pagerinančių Molėtų r. kaimo jaunimo (iki 29 m.) ir jaunų šeimų situaciją, proc.**

Didžiausia dalis respondentų (18,14 proc.) nurodė, jog reikėtų remti jaunimo (iki 29 m.) verslo iniciatyvas, taip pat sudaryti galimybes jauniems žmonėms dirbti (nurodė 16,47 proc. respondentų). 13,84 proc. respondentų siūlė sudaryti lengvatines sąlygas jaunų šeimų įsikūrimui.

Apibendrinant 27 pav. nurodytas priemones, pasitelkus vietos bendruomenės išvalgas bei SSGG analizės rezultatus, galima numatyti tokias *Molėtų rajono Luokesos seniūnijos plėtros kryptis*:

- Remti jaunų žmonių verslo pradžią ir įsikūrimą kaime.
- Vystyti globojamojo įdarbinimo sistemą ir socialinių ūkių kūrimą.
- Skatinti jaunimą burtis į gamintojų organizacijas.
- Skatinti veiklos daugiafunkciškumą ir turizmo įvairovę: avininkystę sieti su turizmu, amatais, kulinarija.
- Skatinti vietos ūkininkų centralizuotą produkcijos supirkimą ir realizavimą.
- Skatinti kooperaciją tarp vietos ūkininkų, verslininkų ir bendruomenių.
- Rengti mokymus bendruomenei apie projektų rengimą ir naujų idėjų generavimą.
- Vystyti saugios kaimynystės idėją.
- Organizuoti mobiliąs socialines paslaugas, prieinamas ir pasiekiamas visoms socialinės grupėms.
- Stiprinti nevyriausybinę organizacijų institucinius gebėjimus.
- Jungtis į verslių bendruomenių tinklą, siekiant efektyviau įgyvendinti įvairias bendruomeninių iniciatyvas.

Tikėtina, kad Luokesos krašto bendruomenei pateiktos rekomendacijos dėl seniūnijos plėtros kryptių padės vietos lyderiams geriau apsispręsti dėl vietos plėtros strategijos sprendimų, kuriuos Molėtų VVG „Keisdami keičiamės“ siūlo įgyvendinti viso rajono mastu 2014-2020 m. laikotarpiu.

**SENIŪNIJOS SOCIALINĖS EKONOMINĖS SITUACIJOS ANALIZEI NAUDOJAMA  
STATISTINĖ INFORMACIJA APIE SENIŪNIJOS GYVENTOJUS  
(2011-2014 M. LAIKOTARPIU)**

Seniūnijos gyventojų skaičius iš viso:		Seniūnijos gyventojų skaičiaus pagal metus				Pastabos:
		2011	2012	2013	2014*	
Pagal amžių	Iki 7 metų	91	92	90	93	
	7-13 m (įskaitytinai)	93	95	98	97	
	14-29 (įskaitytinai)	359	362	359	364	
	30-39 (įskaitytinai)	238	240	251	243	
	40-46 (įskaitytinai)	182	184	190	186	
	65 m. ir vyresni	342	347	339	345	
Namų ūkių skaičius		-	-	-	-	
Išvykusių per pastaruosius 5-ius metus iš seniūnijos gyventojų skaičius		15	9	9	13	
Atvykusių per pastaruosius 5-ius metus į seniūniją gyventojų skaičius		62	76	66	80	
Vienkiemų skaičius seniūnijoje		5	5	5	5	
Pagal lytį	Vyrai	814	820	812	825	
	Moterys	882	886	882	889	
Pagal gyvenamąją vietovę	Gyvenantys vienkiemiuose arba viensėdžiuose	40	40	42	44	
	Gyvenantys gyv. vietovėse iki 200 gyventojų (išskyrus viensėdžius)	1220	1225	1227	1230	
	Gyvenantys gyv. vietovėse nuo 201 iki 499 gyventojų	436	441	425	440	
	Gyvenantys gyv. vietovėse nuo 500 iki 1000 gyventojų	-	-	-	-	
	Gyvenantys gyv. vietovėse nuo 1001 iki 2999 gyventojų	-	-	-	-	
	Gyvenantys gyv. vietovėse nuo 3000 iki 6000 gyventojų (išskyrus savivaldybių centrus)	-	-	-	-	
Pagal užimtumą	Dirbantys (išskyrus savarankiškai dirbančiuosius)	-	-	-	-	
	Savarankiškai dirbantys (turintys verslo įmonę, dirbantys pagal verslo pažymą arba verslo liudijimą)	-	-	-	-	
	Užimtųjų skaičius žemės ir miškų ūkyje	-	-	-	-	
	Įmonių skaičius (tarp jų ir dirbančių pagal patentą)	-	-	-	-	
	Įmonių skaičius dirbančių turizmo ir rekreacijos srityje	-	-	-	-	
	Iki mokyklinio ir bendrojo ugdymo įstaigas seniūnijoje lankančių asmenų skaičius	-	-	-	-	
	Neužimtųjų (bedarbių) gyventojų skaičius (išskyrus gaunančius senatvės pensiją arba nedirbančius dėl negalios)	-	-	-	-	
	Asmenų gaunančių senatvės pensiją skaičius	-	-	-	-	
Pagal socialinę padėtį	Skurdą patiriančių šeimų skaičius	360	345	327	253	
	Socialinės rizikos asmenų skaičius	51	47	43	40	
Pagal visuo menį	Aktyvių bendruomeninių ir kitų NVO skaičius seniūnijoje	2	3	4	4	
	Bendruomeninių ir kitų NVO narių skaičius	69	154	194	194	
	Bendruomeninių ir kitų NVO narių iki 45 m. skaičius	24	74	104	104	