



MOLĖTŲ RAJONO SUGINČIŲ SENIŪNIJOS PLĖTROS PLANAS

Molėtų r. Suginčių seniūnija, 2015

TURINYS

1. SUGINČIŲ SENIŪNIJOS SOCIALINĖ EKONOMINĖ SITUACIJA	3
1.1. Bendra informacija apie seniūniją	3
1.2. Socialinė situacija	3
1.3. Ekonominė situacija.....	8
1.4. Socialinė infrastruktūra ir kultūros ištekliai.....	11
1.5. Gamtos ištekliai	14
1.6. Gyventojų nuomonė: opiausios krašto problemos ir ateities tendencijų vertinimas	14
2. SUGINČIŲ SENIŪNIJOS SSGG ANALIZĖ.....	18
3. SUGINČIŲ SENIŪNIJOS VERTYBĖS IR VIZIJA IKI 2023 M.	20
4. SUGINČIŲ SENIŪNIJOS PERSPEKTYVIOS PLĖTROS SRITYS 2014-2020 M. LAIKOTARPIU	21

1. SUGINČIŲ SENIŪNIJOS SOCIALINĖ EKONOMINĖ SITUACIJA

1.1. Bendra informacija apie seniūniją

Suginčių seniūnijos plotas – 22 tūkst. ha, gyventojų skaičius – 1944. Centras – Suginčių kaimas (468 gyventojų). Iš viso seniūnijoje – 107 kaimai ir vienkiemiai, didesni iš jų: Verbiškės (273 gyv.), Skudutiškis (233 gyv.), Sidabrinės (164 gyv.). Yra keliolika ežerų, iš kurių didesni – Vastapas, Virintai (iš šio ežero išteka Šventosios intakas Virinta), Želvos, Galuonis.



1 pav. Molėtų rajono Suginčių seniūnijos geografinė padėtis

Istoriniuose šaltiniuose Suginčių kaimas ir dvaras minimi nuo 16 a. 1744 m. čia buvo pastatyta koplyčia, vėliau bažnyčia, aplink kurią išaugo Suginčių miestelis. Prie miestelio esančio piliakalnio tyrinėjimai rodo, kad žmonės čia gyveno jau I-ojo tūkstantmečio pr.m.e. pabaigoje.

6 km. į šiaurės rytus nuo Suginčių yra I tūkstantmečio pr.m.e. Vorėnų piliakalnis. Pirmasis 1913 m. piliakalnį tyrinėjo lenkų archeologas L. Kšivickis. Jame aptikta iš molio plūktų ir iš akmenų sukrautų židinių liekanų, namų apyvokos daiktų.

Skudutiškio miestelis istoriniuose šaltiniuose minimas nuo 15 a. Čia buvo du dvarai, priklausę Vilniaus vaivados M.Radvilos giminei. Į rytus nuo miestelio guli akmuo su žmogaus pėdos atspaudu.

Dalis seniūnijos teritorijos patenka į Labanoro regioninį parką. Įdomesni archeologiniai paminklai – Želvų piliakalnis ir Gudelių (Kašeikių, Juodapurvio) pilkapiai, supilti apie 5 m.e. šimtmetį. Iš viso seniūnijoje yra 3 senovinės gyvenvietės, 5 piliakalniai, 5 pilkapiai, 16 senovinių kaimo kapinių.

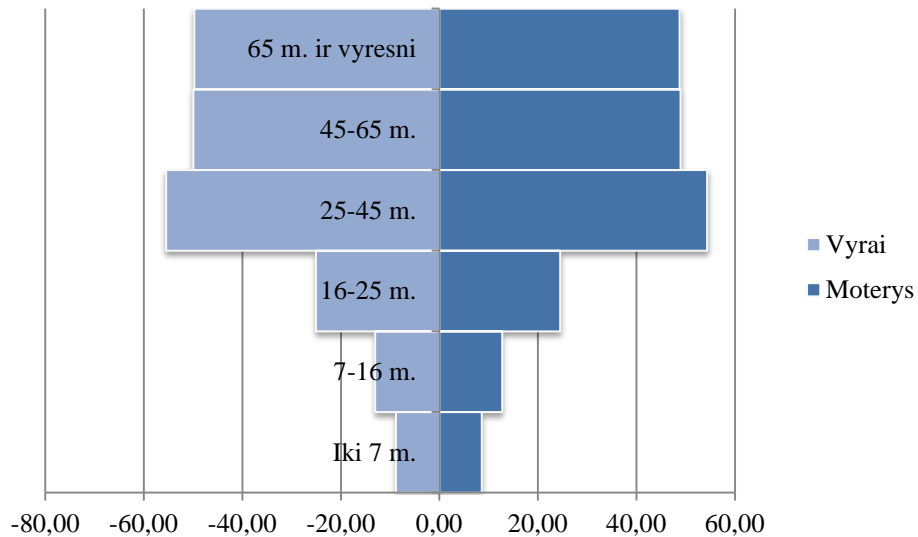
1.2. Socialinė situacija

Molėtų rajono Suginčių seniūnijos duomenimis, namų ūkių skaičius 2011–2014 m. laikotarpiu kito nežymiai (žr. 1 lentelę). 2014 m. duomenimis seniūnijoje gyvenamąją vietą deklaravo 652 namų ūkiai.

1 lentelė. Molėtų rajono Suginčių seniūnijos namų ūkių skaičius 2011-2014 m.

Metai	2011	2012	2013	2014
Namų ūkių skaičius	669	661	657	652

Per 2011-2014 m. laikotarpį iš seniūnijos išvyko 38 gyventojai, atvyko gyventi 200. Gyventojų migracijos santykis subalansuotas, o teigiamas gyventojų pokytis, leidžia matyti, kad seniūnijos gyvybingumo potencialas didės ir ateityje.



2 pav. Molėtų rajono Sugincių seniūnijos gyventojų amžiaus struktūros piramidė

Seniūnijoje daugiausia gyvena 25-45 m. ir 45-65 m. žmonės (žr. 2 pav.). Todėl galima daryti prielaidą, kad seniūnijoje daug darbingo amžiaus žmonių, o žmogiškųjų išteklių potencialas pakankamai didelis. 2011-2014 metų laikotarpiu vaikų iki 7 metų skaičius padidėjo nuo 77 iki 82, vaikų nuo 7 iki 16 m. sumažėjo nuo 143 iki 121.

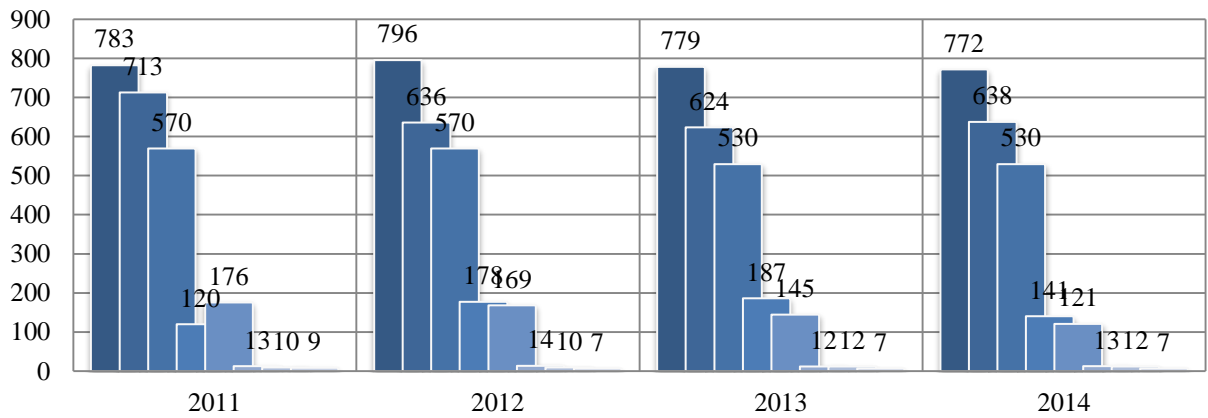
2011–2014 metų laikotarpiu (žr. 2 lentelę) sparčiausiai kito 25-45 metų amžiaus grupės gyventojų skaičius ir vaikų nuo 7 iki 16 metų amžiaus skaičius. Neigiami demografiniai jaunimo struktūrą apibūdinantys rodikliai, taip pat signalizuoja apie poreikį vystyti veiklas skatinančias jaunimo užimtumą, aktyvumą, pritraukimą mokytis ir gyventi Sugincių seniūnijoje.

2 lentelė. Molėtų rajono Sugincių seniūnijos gyventojų pokytis pagal amžiaus grupes 2011-2014 metais

Amžiaus grupės	2011 metai	2012 metai	2013 metai	2014 metai
Iki 7 m.	77	82	83	82
7-16 m.	143	140	131	121
16-25 m.	267	270	245	233
25-45 m.	560	526	531	516
45-65 m.	462	464	460	465
65 m. ir vyresni	471	482	469	463

Analizuojant seniūnijos gyventojų skaičiaus kitimą pagal užimtumą (žr. 3 pav.) nustatyta, jog seniūnijoje daugiausiai gyvena asmenys, gaunantys senatvės pensiją, o nuo 2011 metų šis skaičius mažai pakito – nuo 783 iki 772 gyventojų. Antrąją pagal dydį gyventojų grupę sudaro asmenys, kurie dirba pagal darbo sutartis. Pastebima, kad tokių asmenų seniūnijoje 2011-2014 m. laikotarpyje padaugėjo nuo 713 iki 638.

Bedarbiai seniūnijoje sudaro ketvirtąją pagal dydį gyventojų grupę ir jų nuo 2011 iki 2014 m. seniūnijoje padidėjo nuo 120 iki 141 gyventojų. Septintąją gyventojų grupę (vieną iš mažiausių) sudaro asmenys, dirbantys savarankiškai (turintys verslo įmonę, dirbantys pagal verslo pažymą arba verslo liudijimą). Todėl galima daryti prielaidą, jog vietos gyventojai dar nedrąsiai imasi nuosavo verslo, galbūt stokoja žinių, gerosios praktikos patirties. Tokiu atveju tiktų įvairiomis priemonėmis ugdyti gyventojų verslumą, skatinti bendradarbiavimą, kooperacinius verslus. Tačiau tam reikalinga keisti patį vietos gyventojų sąmoningumą, sustiprinti kai kurias vertybines nuostatas ir interesus.

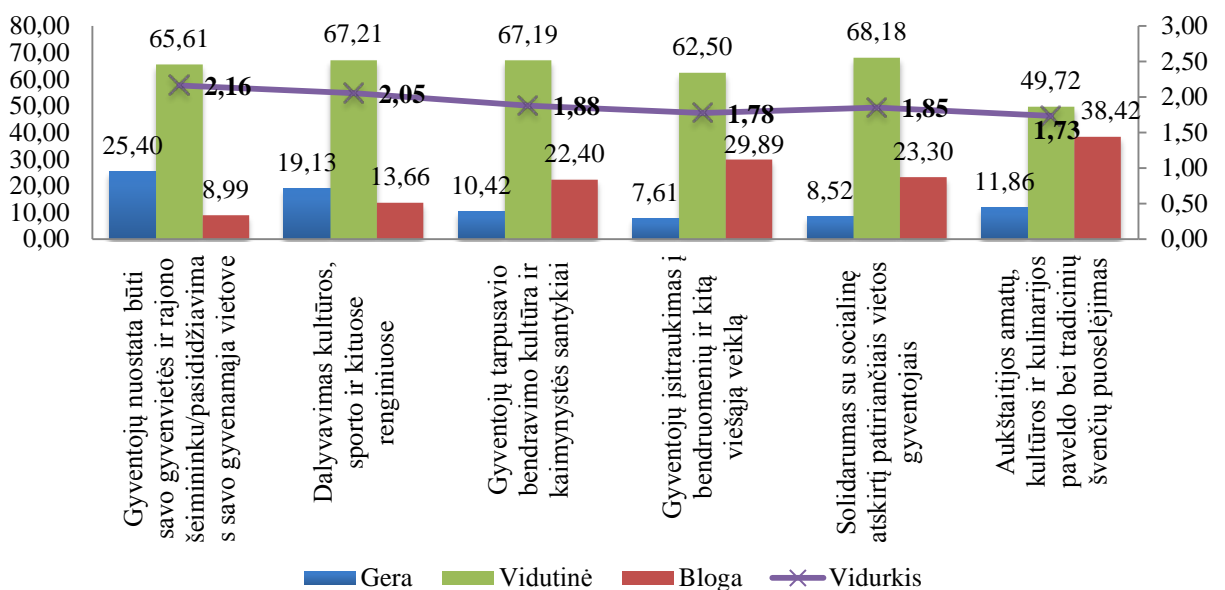


- Asmenų gaunančių senatvės pensiją skaičius
- Dirbantys (išskyrus savarankiškai dirbančius)
- Užimtųjų skaičius žemės ir miškų ūkyje
- Neužimtųjų (bedarbių) gyventojų skaičius (išskyrus gaunančius senatvės pensiją arba nedirbančius dėl negalios)
- Iki mokyklinio ir bendrojo ugdymo įstaigas seniūnijoje lankančių asmenų skaičius
- Įmonių skaičius (tarp jų ir dirbančių pagal patentą)
- Savarankiškai dirbantys (turintys verslo įmonę, dirbantys pagal verslo pažymą arba verslo liudijimą)

3 pav. Molėtų rajono Suginčių seniūnijos gyventojų skaičius 2011-2014 m., pagal užimtumą

Kaimiškų vietovių vystymosi sprendimų kokybė didžiąją dalimi priklauso nuo jų atitikties vietos gyventojų poreikiams bei sprendimų priėmėjų, tame tarpe ir pačių vietos gyventojų savo vaidmens suvokimo.

Remiantis Molėtų rajono gyventojų anketavimo (2015) rezultatais nustatyta, jog respondentai vietos gyventojų nuostatą būti savo gyvenvietės ir rajono šeiminingu/didžiavimasi savo gyvenamąją vietovę vertina kiek geriau nei vidutiniškai - 2,16 balo (žr. 4 pav.). Taip pat kiek aukštesniu nei vidutinis balu vertinama gyventojų dalyvavimas kultūros, sporto ir kituose renginiuose (2,05 balo).



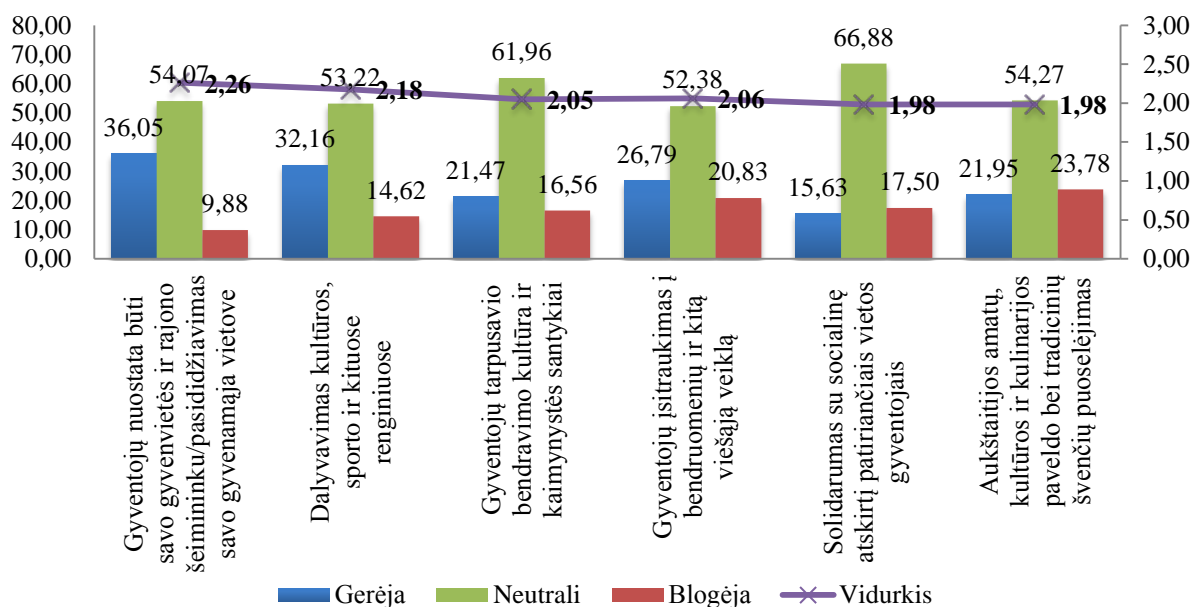
4 pav. Vietos gyventojų nuostatų, vertybių, interesų būklės vertinimas, balais

*Išteklių būklės vertinimo skalė: 1 balas – būklė bloga; 2 balai – būklė vidutinė; 3 balai – būklė gera.

Būklė blogesnė už vidutinę pastebima analizuojant vietos gyventojų iniciatyvas ir gebėjimus puoselėti Aukštaitijos amatų, kultūros ir kulinarijos paveldą, tradicinių švenčių šventimą ir pan. (1,73 balo), taip pat gyventojų įsitraukimą į bendruomenių ir kitą viešąją veiklą (1,78 balo), gyventojų solidarumą su socialinę atskirtį patiriančiais vietos gyventojais (1,85 balo) ir gyventojų tarpusavio bendravimo kultūrą ir kaimynystės santykius (1,88 balo).

Analizuojant Suginčių seniūnijos gyventojų nuostatų, vertybių, interesų pokytį/ tendencijas (žr. 5 pav.), pastebėta, kad tokios sritys kaip gyventojų nuostata būti savo gyvenvietės ir rajono šeiminku/ pasididžiavimas savo gyvenamąja vietove ir dalyvavimas kultūros, sporto ir kituose renginiuose stiprėja, t.y. turi tendenciją gerėti. Tai rodo, kad ir toliau būtini tam tikri valdymo sprendimai, padedantys stiprinti gyventojų nuostatą būti savo gyvenamosios vietovės šeiminku, nes nuo to priklauso gyventojų motyvacija savo pačių iniciatyvomis gerinti savo gyvenamąją vietovę ir aktyviai dalyvauti vietovės vystymo procese.

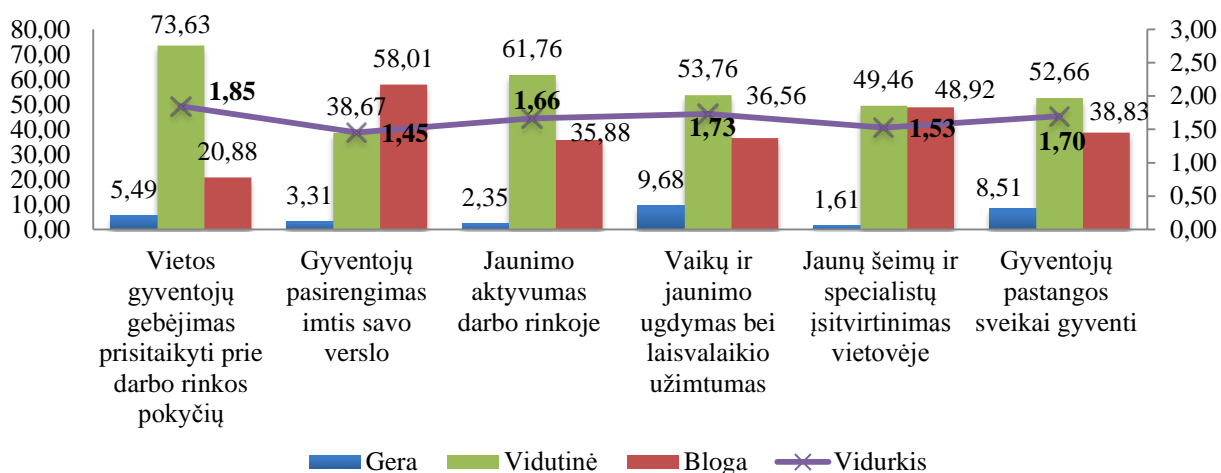
Visų kitų sričių tendencijos išlieka pakankamai stabilios, tačiau stabili padėtis nekuria strateginio proveržio galimybių, todėl šiuo klausimu būtini tam tikri valdymo sprendimai padedantys sustiprinti vietovės socialinį kapitalą, t.y. vietos gyventojų vertybines nuostatas, bendradarbiavimą, pasitikėjimą vieni kitais ir apskritai santykius su supančia aplinka.



5 pav. Vietos gyventojų nuostatų, vertybių, interesų vystymosi tendencijų vertinimas, balais

*Išteklų būklės vertinimo skalė: 1 balas – blogėjanti tendencija; 2 balai – neutrali tendencija; 3 balai – gerėjanti tendencija.

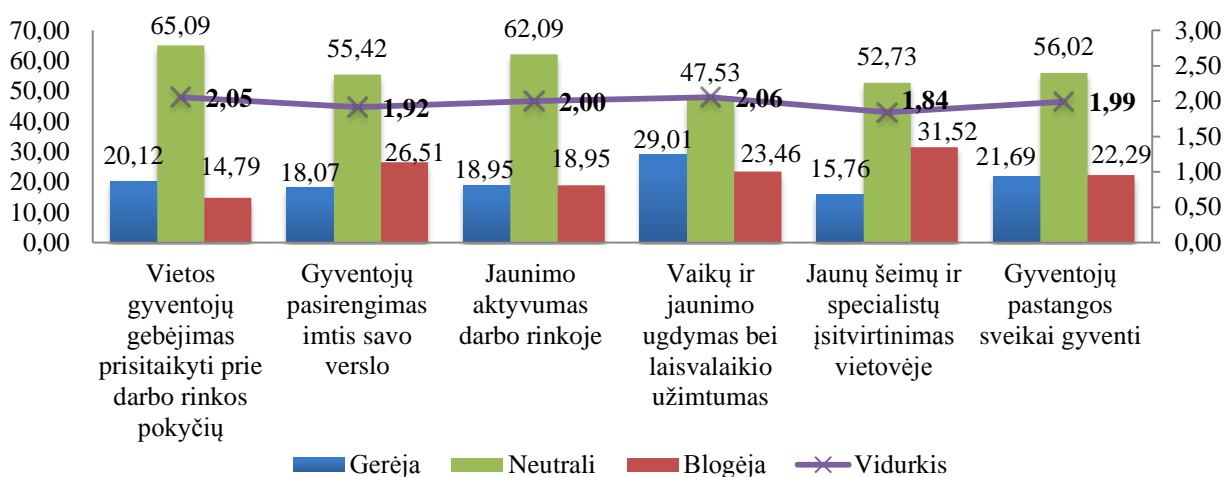
Toliau tyrime buvo analizuojama žmoniškųjų išteklių būklė. Visų sričių būklę apklausti gyventojai įvertino kaip blogą (žr. 6 pav.). Prasčiausiai vertinamas gyventojų pasirengimas imtis savo verslo (1,45 balo) ir jaunų šeimų bei specialistų įsitvirtinimas vietovėje (1,53 balo). Gyventojų silpni verslumo įgūdžiai, jaunų šeimų nesikūrimas sufleruoja apie mažėjantį žmoniškųjų išteklių potencialą ir mažina ateities vystymosi galimybes.



6 pav. Žmogiškųjų išteklių būklės vertinimas, balais

*Išteklių būklės vertinimo skalė: 1 balas – būklė bloga; 2 balai – būklė vidutinė; 3 balai – būklė gera.

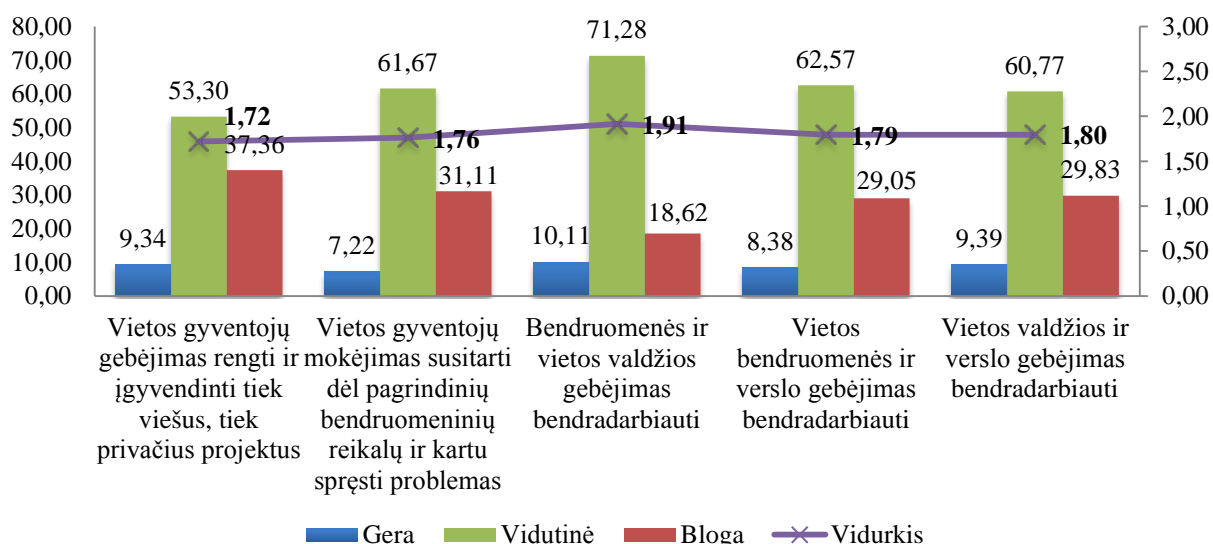
Tendencijų vertinimai atskleidė, kad būtini sprendimai ir priemonės ugdant vietos gyventojų verslumą, gerinti sąlygas jaunų šeimų ir specialistų įsikūrimui ir skatinant jaunimo aktyvumą darbo rinkoje ir skatinant gyventojus sveikai gyventi, nes būtent šios sritys ne tik kad vertinamos blogai, bet dar ir jų vystymasis krypta blogėjančia linkme (žr. 7 pav.).



7 pav. Žmogiškųjų išteklių vystymosi tendencijų vertinimas, balais

*Išteklių būklės vertinimo skalė: 1 balas – blogėjanti tendencija; 2 balai – neutrali tendencija; 3 balai – gerėjanti tendencija.

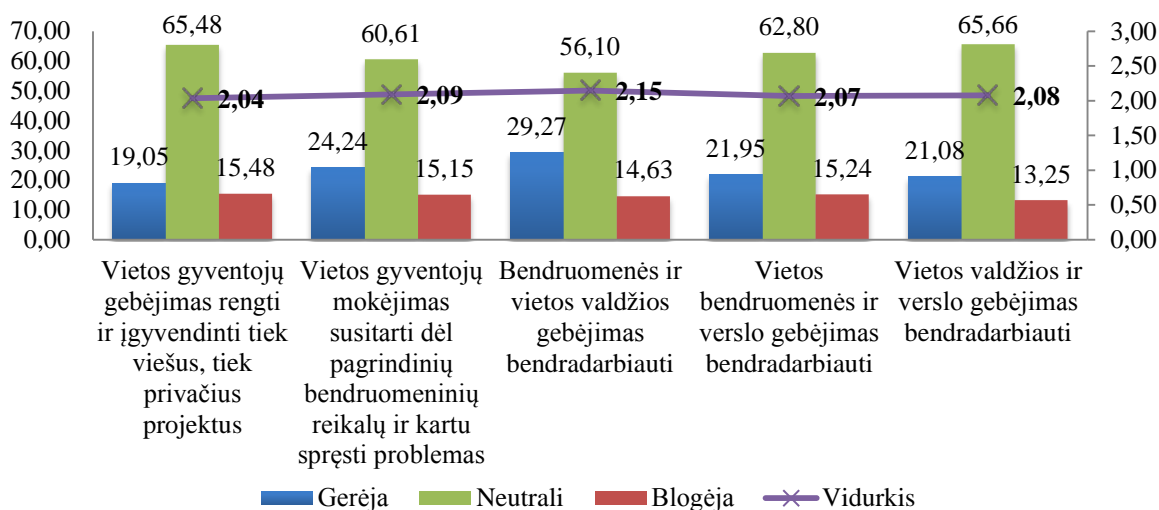
Analizuojant vietos gyventojų profesinę patirtį ir įgūdžius (žr. 8 pav.), buvo nustatyta, kad visų sričių būklė yra prastesnė už vidutinę. Prasčiausiai vertinami vietos gyventojų gebėjimai rengti ir įgyvendinti tiek viešus, tiek privačius projektus (1,72 balo), taip pat vietos gyventojų gebėjimas susitarti tarpusavyje dėl pagrindinių bendruomeninių reikalų ir kartu spręsti problemas (1,76 balo).



8 pav. Vietos gyventojų profesinės patirties ir įgūdžių būklės vertinimas, balais

*Išteklių būklės vertinimo skalė: 1 balas – būklė bloga; 2 balai – būklė vidutinė; 3 balai – būklė gera.

Respondentų nuomone, vietos gyventojų profesinės patirties ir įgūdžių būklė gerėja, tiesa, nelabai ženkliai (žr. 9 pav.).



9 pav. Vietos gyventojų profesinės patirties ir įgūdžių vystymosi tendencijų vertinimas, balais

*Išteklių būklės vertinimo skalė: 1 balas – blogėjanti tendencija; 2 balai – neutrali tendencija; 3 balai – gerėjanti tendencija.

Vieninga bendruomenė ir sklandus bendradarbiavimas tarp vietos valdžios ir bendruomeninių organizacijų, verslo atstovų ir gyventojų užtikrintų seniūnijos vystymo sprendimų integraciją, palengvintų sprendimų priėmimo procedūras ir apskritai patį sprendimų priėmimo procesą. Todėl Molėtų rajono Suginčių seniūnijoje būtina imtis priemonių stiprinant visų lygių partnerystę, kuri padėtų pasiekti geresnių vietovės vystymo rezultatų.

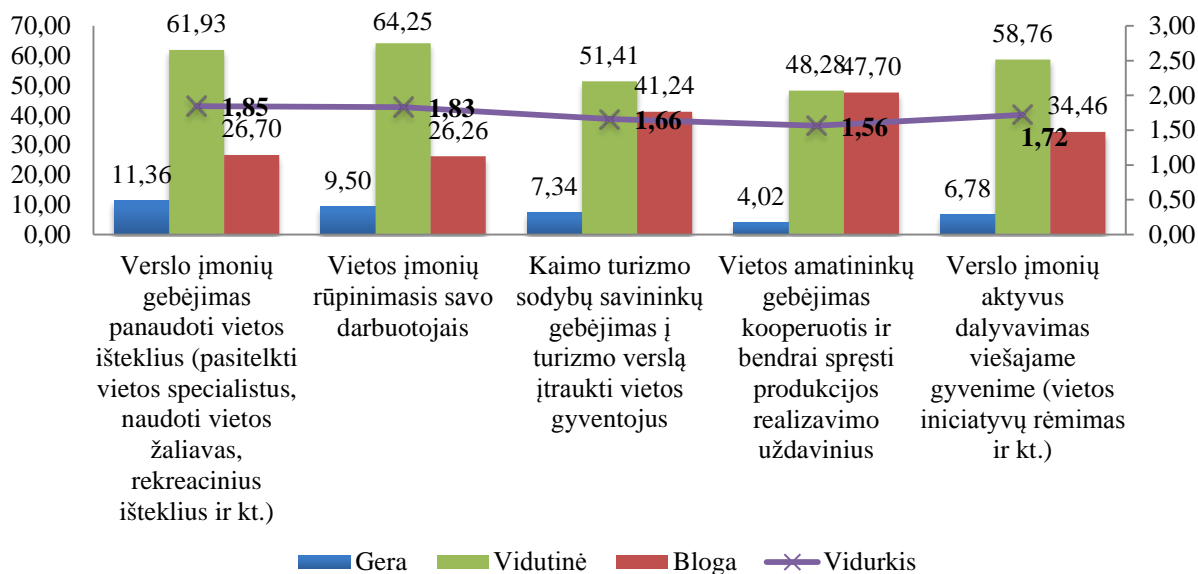
1.3. Ekonominė situacija

Suginčių seniūnijoje veikia šios verslo įmonės: „UAB „Suginčiai“; A. Kelbausko individuali paminklų gamybos įmonė; D. Krivičiaus individualios remonto dirbtuvės; R. Gražio individuali plastmasės dirbinių įmonė „Hoda“; UAB „Rąstinė troba“; Z. Šakalio individuali baldų gamybos įmonė „Balzena“; UAB „Antalgės paukštynas“ Sidabrinių padalinys. Agroturizmo paslaugos teikiamos vienuolikoje sodybų: P. Bareikio (Babilinkų k.), J. Grigaliūnienės (Valančių

k.), A. Vižinio (Babilninkų k.), A. Arlausko (Babilninkų k.), R. Trimailienės (Ančėnų k.), R. Graužinio (Pagaluonės II k.), D. Šeštokienės (Babilninkų k.), E. Šeikienės (Suraižos k.), G. Petrošytės (Želvos k.), K. Žilėno (Pagraučės k.), V. Žukauskienės (Valančių k.).

Tyrimo buvo analizuojama rajone veikiančių įmonių veiklos vystymo būklė (žr. 10 pav.). Ji vertinama blogai, kalbant apie bet kurią sritį. Blogiausiai vertinamas vietos amatininkų gebėjimas kooperuotis ir bendrai spręsti produkcijos realizavimo uždavinius (1,56 balo), taip pat kaimo turizmo savininkų gebėjimas į turizmo verslą įtraukti vietos gyventojus (1,66 balo). Tokie rezultatai rodo, kad vietos verslininkai (amatininkai bei kaimo turizmo savininkai) nėra linkę bendradarbiauti siekiant geresnių rezultatų versle.

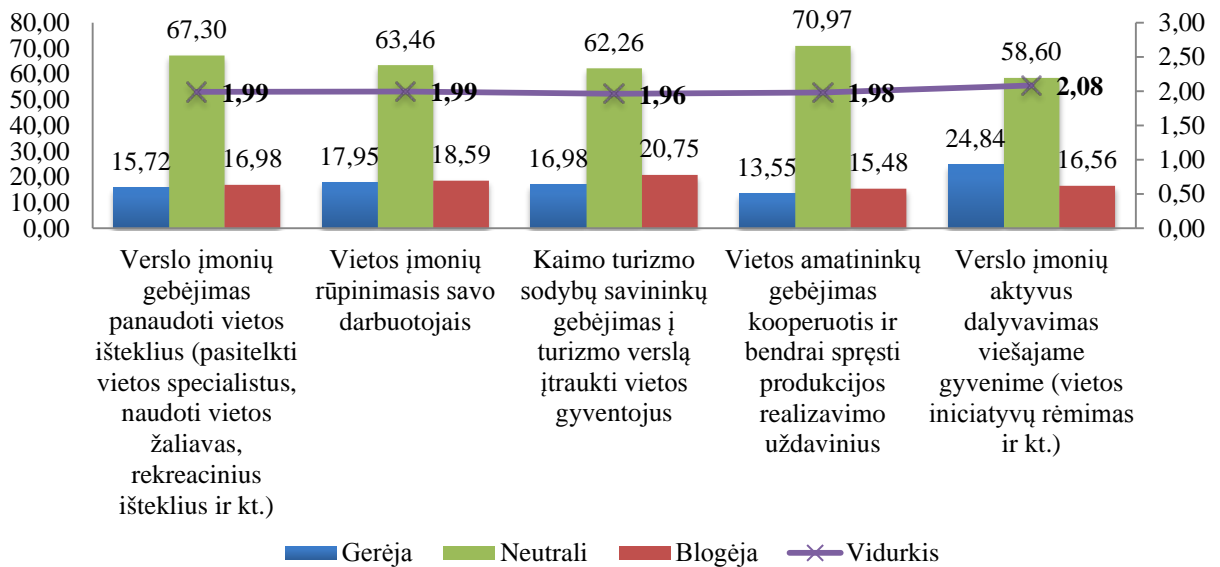
Blogiau nei vidutiniškai Suginčių seniūnijos gyventojai vertina verslo gebėjimus panaudoti vietos išteklius (1,85 balo) ir vietos įmonių rūpinimąsi savo darbuotojais (1,83 balo).



10 pav. Rajone veikiančių verslo įmonių ir jų veiklos būklės vertinimas, balais

*Išteklių būklės vertinimo skalė: 1 balas – būklė bloga; 2 balai – būklė vidutinė; 3 balai – būklė gera.

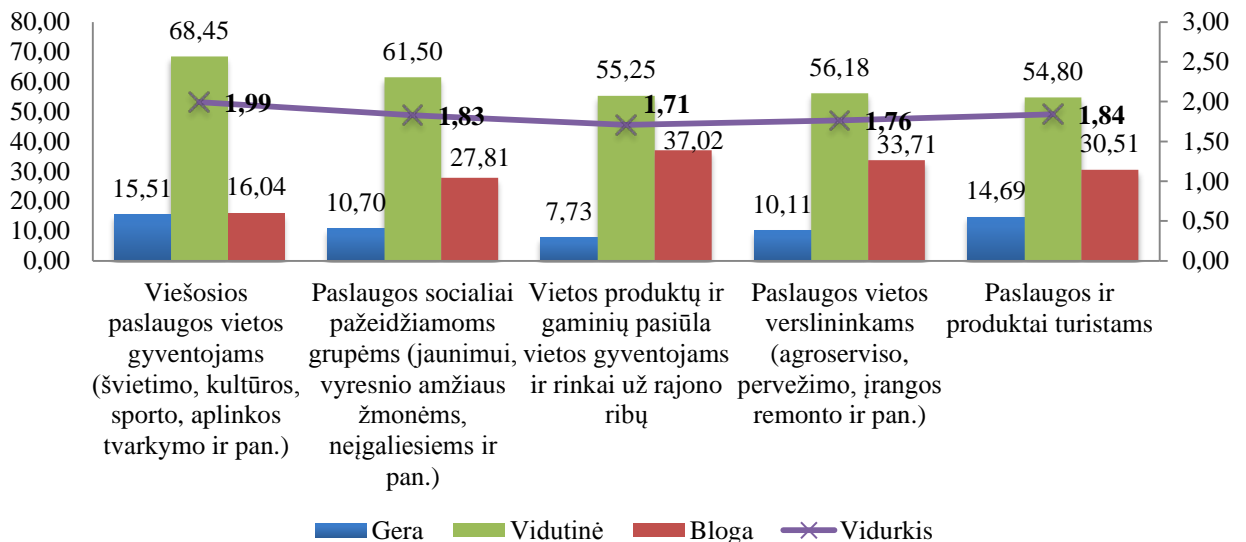
Silpnai vietos gyventojai vertina verslo įmonių aktyvų dalyvavimą viešajame gyvenime (1,72 balo), tačiau tendencijų vertinimai rodo, kad verslo įmonių dalyvavimas viešajame gyvenime nežymiai aktyvėja (tendencija – 2,08 balo). Kitos sritys išlieka stabilios, t.y. nėra labai geros, todėl siekiant strateginio proveržio vietovės vystymesi, būtina skatinti vietos verslininkus labiau atsigręžti į vietovę, jos turimus išteklius ir juo geriau panaudoti ištekliams grįstos vietos ekonomikos stiprinimui.



11 pav. Rajone veikiančių verslo įmonių ir jų veiklos vystymo tendencijų vertinimas, balais

*Išteklių būklės vertinimo skalė: 1 balas – blogėjanti tendencija; 2 balai – neutrali tendencija; 3 balai – gerėjanti tendencija.

Analizuojant seniūnijos verslo įmonių veiklos vystymo kokybę, tikslinga įvertinti ir rajono/savivaldybės prekių, paslaugų ir darbo rinkos išvystymo būklę (12 pav.). Suginčių seniūnijos gyventojai silpnai vertina vietos produktų ir gaminių pasiūlą vietos gyventojams ir rinkai už jos ribų (1,71 balo) ir paslaugas vietos verslininkams (1,76 balo). Taip pat šiek tiek mažesniu nei vidutiniu balu vertinamos paslaugos socialiai pažeidžiamoms grupėms (1,83 balo) ir paslaugos ir produktai turistams (1,84 balo). Vos mažesniu nei vidutinis balu vertinamos viešosios paslaugos vietos gyventojams (1,99 balo). Šie tyrimo rezultatai parodo, kad seniūnijos gyventojai nepakankamai patenkinti prekių, paslaugų ir darbo rinkų išvystymu.

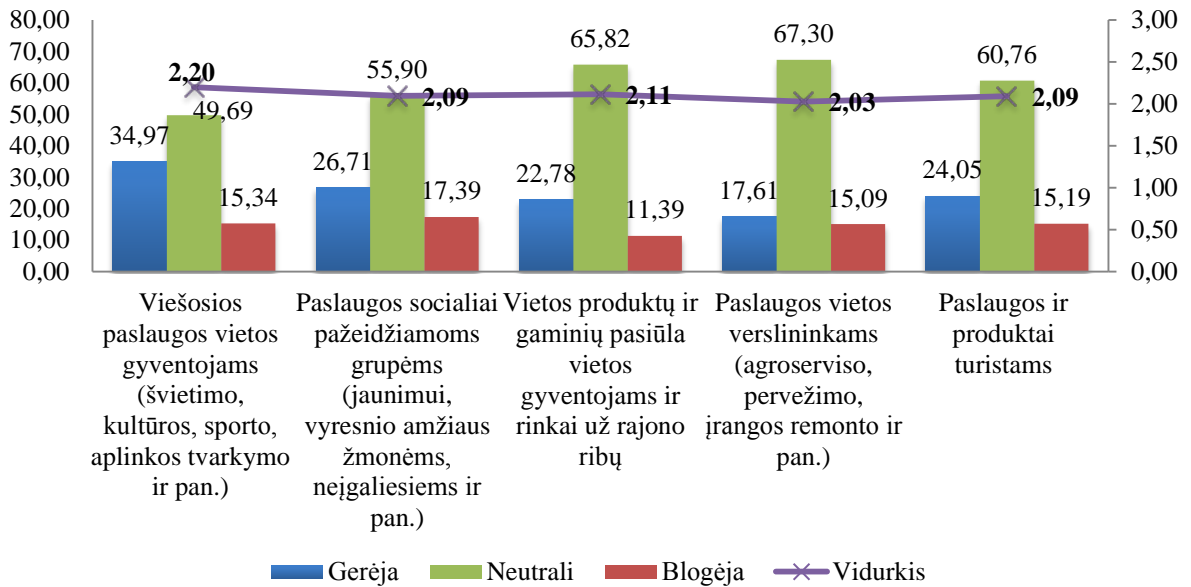


12 pav. Rajono/savivaldybės prekių, paslaugų ir darbo rinkų išvystymo būklės vertinimas, balais

*Išteklių būklės vertinimo skalė: 1 balas – būklė bloga; 2 balai – būklė vidutinė; 3 balai – būklė gera.

Analizuojant rajono/savivaldybės prekių, paslaugų ir darbo rinkos vystymosi tendencijas (žr. 13 pav.), pastebėta, kad jos linkusios gerėti arba išlikti stabilios, t.y. nepakankamai tenkinančios gyventojų, verslo poreikių. Gerėjimo linkme vystosi viešosios paslaugos vietos gyventojams (2,20).

Taip pat gerėja vietos produktų ir gaminių pasiūla vietos gyventojams ir išorės rinkoms (2,11 balo), paslaugos socialiai pažeidžiamoms grupėms ir paslaugos turistams (po 2,09 balo). Tik vos aukščiau nei vidutiniškai įvertintos paslaugos vietos verslininkams.



13 pav. Rajono/savivaldybės prekių, paslaugų ir darbo rinkų išsivystymo tendencijų vertinimas, balais

*Išteklių būklės vertinimo skalė: 1 balas – blogėjanti tendencija; 2 balai – neutrali tendencija; 3 balai – gerėjanti tendencija.

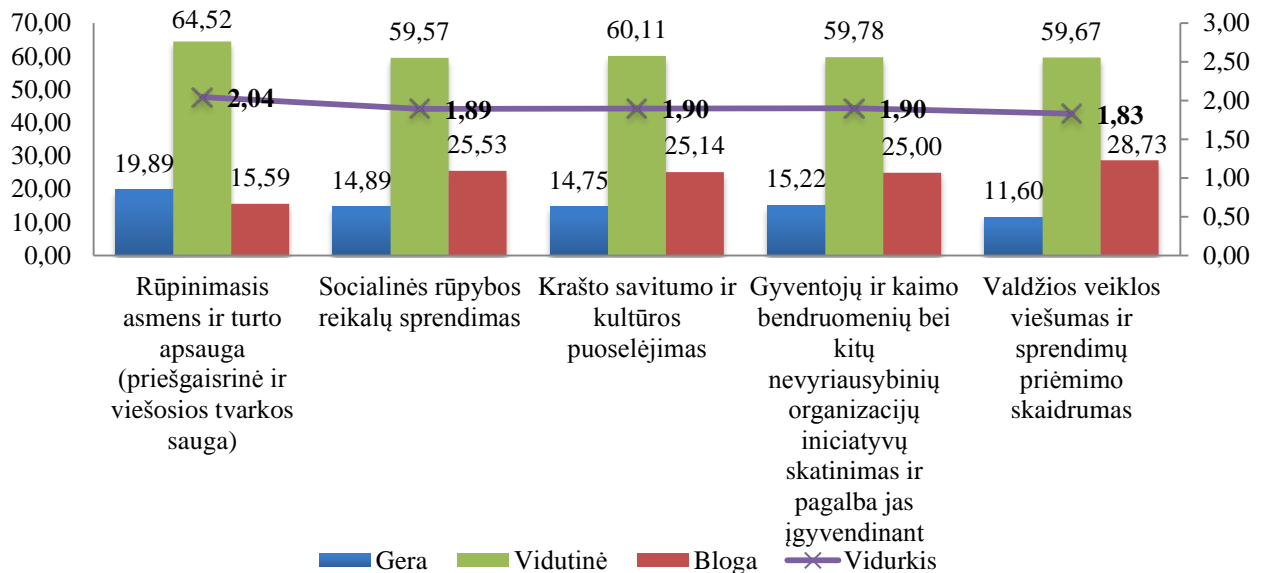
Apibendrinant tyrimo rezultatus galima teigti, kad ir rajono/ savivaldybės prekių, paslaugų ir darbo rinkos vystymosi būklė yra žemesnė už vidutinę. Tokiu atveju, būtina vystyti vietos gyventojų verslumą, vadybines ir rinkodaros žinias, ieškoti naujų produktų pateikimo ir realizavimo kanalų ir priemonių gerinant vietos paslaugų, prekių rinkas.

1.4. Socialinė infrastruktūra ir kultūros ištekliai

Seniūnijoje veikia šio įstaigos: 2 pašto skyriai (Suginčių ir Sidabrinių), Suginčių vidurinė mokykla, 4 rajono bibliotekos filialai, Suginčių bendrosios praktikos gydytojo kabinetas, 8 parduotuvės. Seniūnijoje yra 2 bažnyčios - Suginčių Šv. Kryžiaus atradimo ir Skudutiškio Šv. Trejybės. Taip pat veikia aktyvūs 6 bendruomenės centrai: Sidabrinių, Skudutiškio, Verbiškių, Suginčių, Kaimų bendruomenė „Alksnas“, Padvarnių.

Aktyvi Suginčiuose sportinė veikla. Kasmet rengiamas respublikinis bėgimas apie Želvų ežerą, skirtas Laivės gynėjų dienai.

Analizuojant rajone veikiančių institucijų ir valdžios veiklos būklę, pastebėta, jog visos sritys vertinamos prasčiau nei vidutiniškai, išskyrus rūpinimąsi asmens ir turto apsauga (žr. 14 pav.). Šios sritys būklė kiek aukštesnė už vidutinę. Labiausiai kritiškai vertinama valdžios veiklos viešumas ir sprendimų priėmimo skaidrumas (1,83 balo), taip pat socialinės rūpybos reikalų sprendimas (1,89 balo).



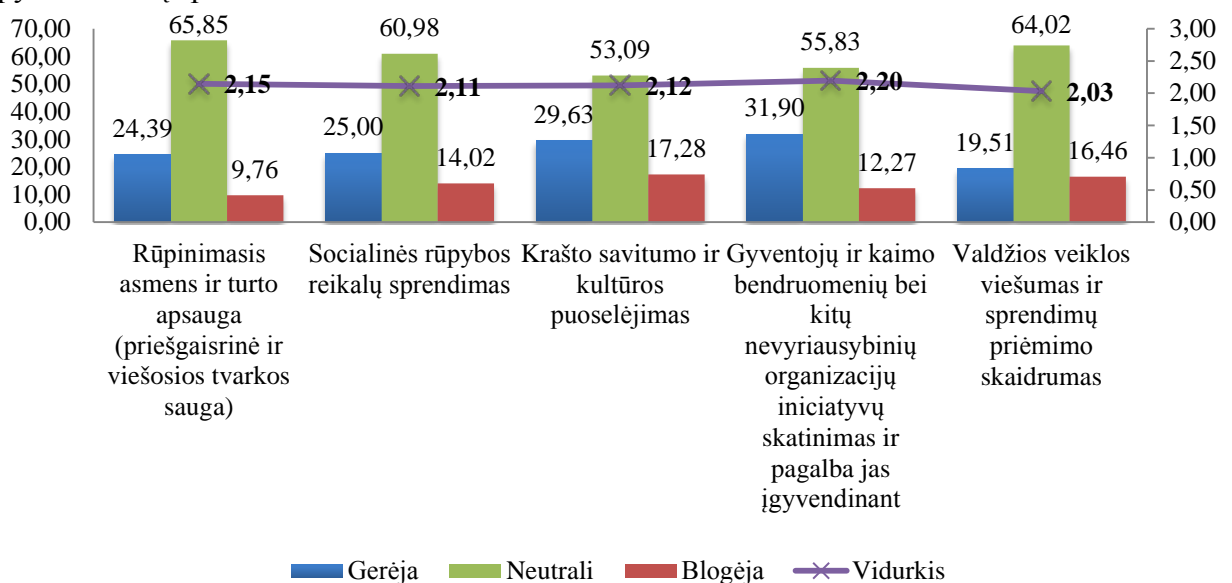
14 pav. Rajone veikiančių institucijų ir valdžios veiklos būklės vertinimas, balais

*Išteklių būklės vertinimo skalė: 1 balas – būklė bloga; 2 balai – būklė vidutinė; 3 balai – būklė gera.

Tokie tyrimo rezultatai leidžia daryti prielaidas, kad trūksta gyventojų, kaimo bendruomenių ir kitų NVO iniciatyvų skatinimo bei pagalbos patiemis rūpintis socialiniais klausimais, kolektyviniu veikimo pastangomis, patiemis išspręsti kai kurių paslaugų trūkumą ir kitus socialinio ekonominio gyvenimo klausimus.

Molėtų rajono Suginčių seniūnijoje turi būti imamasi veiksmų spręsti šias problemas, nes tendencijos rodo (žr. 15 pav.) kad situacija mažai tekinta, nors pokyčiai, gyventojų nuomone, labiau krypsta į teigiamą pusę. Stabilus išlieka tik valdžios veiklos viešumas ir sprendimų priėmimo skaidrumas (2,03 balo).

Vietos gyventojai pastebi, jog gyventojų, kaimo bendruomenių ir kitų NVO iniciatyvos yra labiau remiamos (tendencija – 2,20). Todėl seniūnijoje ir toliau turėtų būti daugiau atsižvelgiama į vietos gyventojų iniciatyvas, jos turi būti remiamos, nes tokiu atveju būtų užtikrinta bendruomenių inicijuota vietos plėtra. Taip pat gyventojų, bendruomenių ir kitų NVO iniciatyvų palaikymas gali padėti išspręsti kitas vietovės problemas, tokias kaip rūpinimasis asmens ir turto apsauga, socialinės rūpybos reikalų sprendimas.

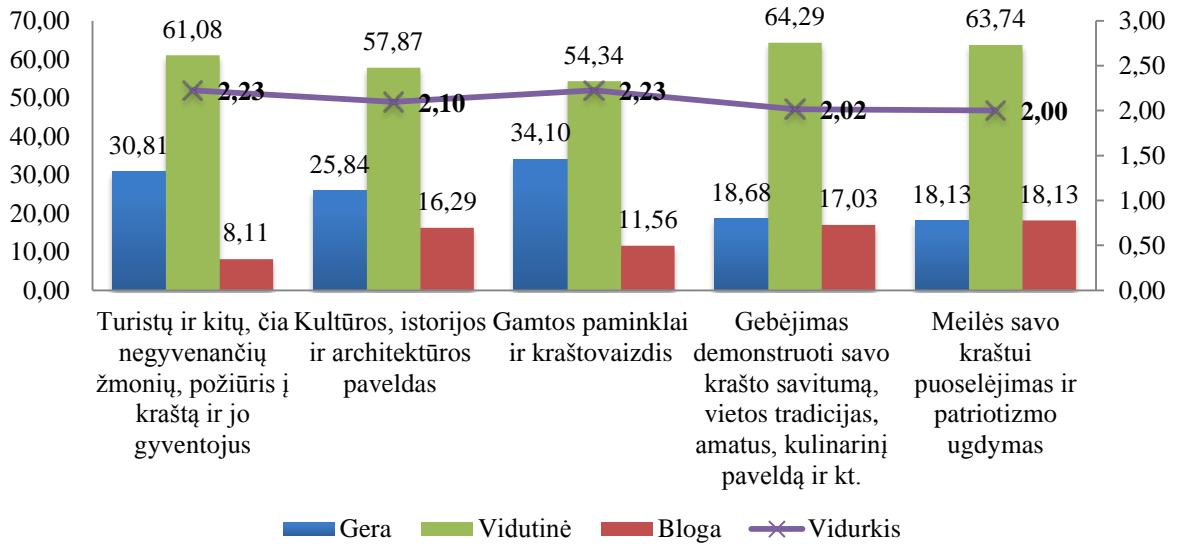


15 pav. Rajone veikiančių institucijų ir valdžios veiklos vystymo tendencijų vertinimas, balais

*Išteklių būklės vertinimo skalė: 1 balas – blogėjanti tendencija; 2 balai – neutrali tendencija; 3 balai – gerėjanti tendencija.

Suginčių seniūnijos gyventojai vertino ir krašto įvaizdį bei pastangas jį puoselėti (žr. 16 pav.). Geriausiai seniūnijos gyventojai vertina turistų ir kitų, nevietinių žmonių požiūrį į kraštą ir jo gyventojus (2,23 balo), bei gamtos paminklus ir kraštovaizdį (2,23 balo). Tai rodo, kad vietos gyventojams nepakanka įgūdžių panaudojant turimus gamtos paminklus, unikalų kraštovaizdį, formuoti teigiamą turistų ir nevietinių žmonių požiūrį į seniūniją.

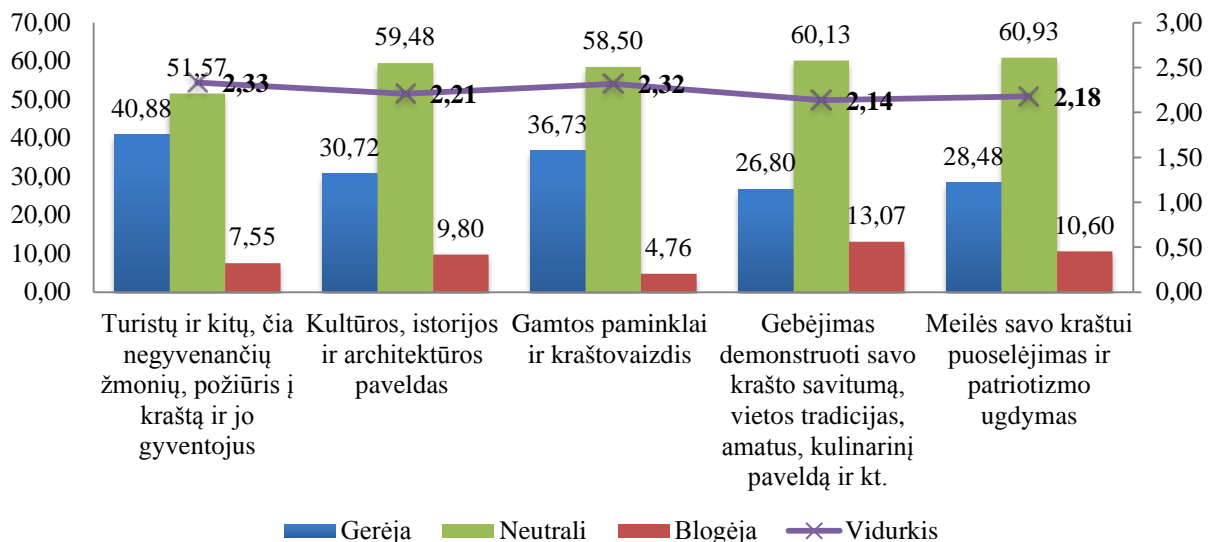
Vidutiniu balu seniūnijos gyventojai vertina meilės savo kraštui puoselėjimą, patriotizmo ugdymą (2,00 balo), bei vietos aktyvo gebėjimą demonstruoti savo krašto savitumą, vietos tradicijas, amatus ir kulinarinį paveldą (2,02 balo).



16 pav. Krašto įvaizdžio ir pastangų puoselėti savo tapatybę būklės vertinimas, balais

*Išteklių būklės vertinimo skalė: 1 balas – būklė bloga; 2 balai – būklė vidutinė; 3 balai – būklė gera.

Analizuojant krašto įvaizdžio vystymo ir tapatumo stiprėjimo tendencijas (žr. 17 pav.) nustatyta, kad situacija Sugintų seniūnijoje yra gerėjanti. Labiausiai gerėja turistų bei kitų čia gyvenančių žmonių požiūris į kraštą ir jo gyventojus (2,33 balo).



17 pav. Krašto įvaizdžio ir pastangų puoselėti savo tapatybę tendencijų vertinimas, balais

*Išteklių būklės vertinimo skalė: 1 balas – blogėjanti tendencija; 2 balai – neutrali tendencija; 3 balai – gerėjanti tendencija.

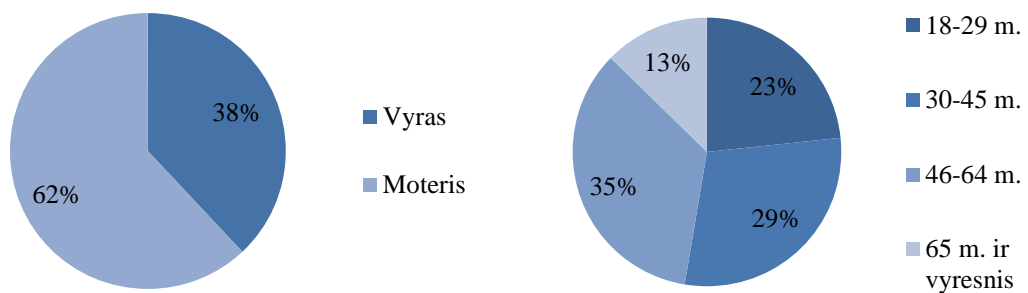
1.5. Gamtos ištekliai

Molėtų rajonas priskiriamas didžiausią rekreacinį potencialą turinčių rajonų kategorijai. Kalvotą, miškingą ir ežeringą Molėtų kraštą mėgsta poilsiautojai ir turistai. Svarbiausi Molėtų rajono gamtiniai rekreaciniai veiksniai yra švarūs ežerai, miškai ir oras bei ypač vaizdingas sąlyginai natūralus kraštovaizdis.

Dalis seniūnijos teritorijos patenka į Labanoro regioninį parką. Įdomesni archeologiniai paminklai - Želvų piliakalnis ir Gudelių (Kašeikių, Juodapurvio) pilkapiai, supilti apie 5 m.e. šimtmetį. Iš viso seniūnijoje yra 3 senovinės gyvenvietės, 5 piliakalniai, 5 pilkapiai, 16 senovinių kaimo kapinių.

1.6. Gyventojų nuomonė: opiausios krašto problemos ir ateities tendencijų vertinimas

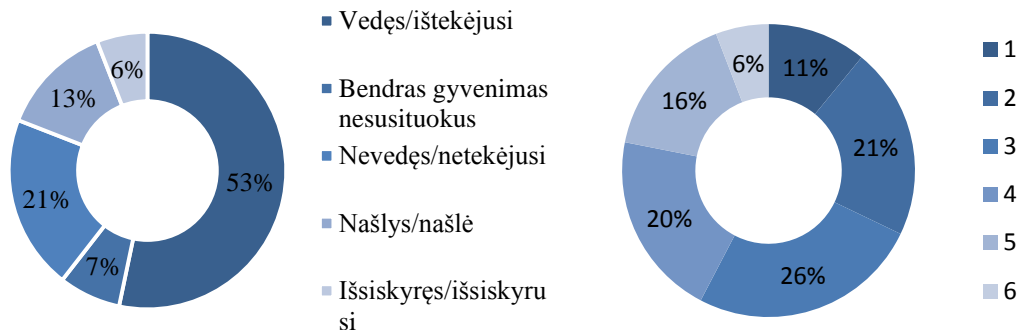
Molėtų rajono situacijos ir gyventojų poreikių tyrime dalyvavo 87 Suginčių seniūnijos gyventojai t.y. 8,47 proc. visų Molėtų rajone vykdytos apklausos dalyvių.



18 pav. Respondentų pasiskirstymas pagal lytį ir amžių, proc.

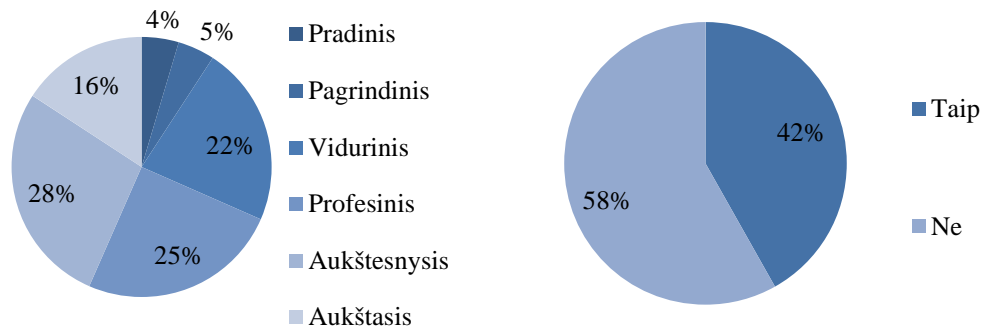
Tyrimo aktyviau dalyvavo Suginčių seniūnijos moterys, jos sudarė 62 proc., tuo tarpu vyrai – 38 proc. Pagal amžiaus grupes, daugiausiai tyrime dalyvavo 46-64 metų (35 proc.), 30-45 metų (29 proc.) ir 18-29 metų amžiaus – 23 proc. respondentai.

Analizuojant respondentų pasiskirstymą pagal šeimyninę padėtį (žr. 18 pav.) nustatyta, jog daugiausiai apklausoje dalyvavo santuokoje gyvenantys asmenys (53 proc.), kita didžioji dalis respondentų yra nevedę/netekęjusios – 21 proc.



19 pav. Respondentų šeimyninė padėtis ir asmenų šeimoje skaičius, proc.

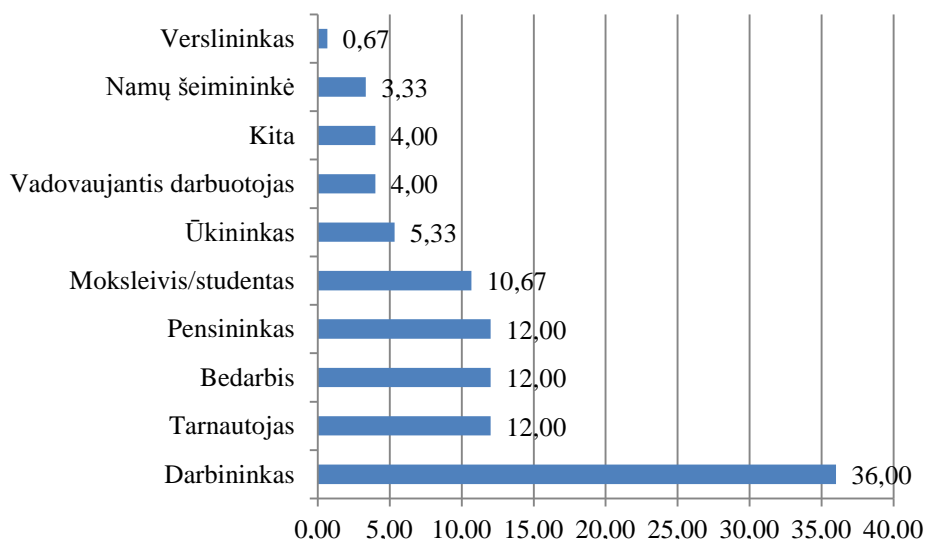
Didžioji dalis respondentų kartu gyvena su 3 asmenimis (26 proc.), dviem asmenimis (21 proc.) ir keturiais (19 proc.).



20 pav. Respondentai pagal išsilavinimą ir bedarbius šeimose, pasiskirstymas proc.

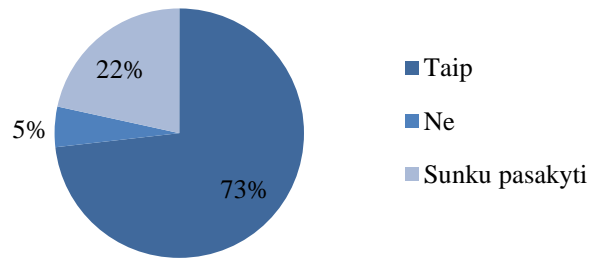
Tyrimo dalyvavo daugiausiai aukštesnįjį – 28 proc., profesinį – 25 proc. ir vidurinį – 22 proc. išsilavinimą turintys respondentai. Mažiausiai tyrime dalyvavo pradinį – 4 proc. ir pagrindinį – 5 proc. išsilavinimą turintys Suginčių seniūnijos gyventojai. Aukštąjį išsilavinimą turintys respondentai sudarė 16 proc. (žr. 20 pav.). Gana teigiama respondentų išsilavinimo struktūra leidžia daryti prielaidas, kad žmoniškųjų išteklių kokybė seniūnijoje pakankamai subalansuota. 58 proc. apklaustųjų nurodė, jog šeimose gyvena bedarbių. Iš jų dvejose šeimose gyvena po 4 bedarbius, dvylikoje šeimų - po 3 bedarbius, šešiolikoje šeimų - po 2 bedarbius ir 36 šeimose - po vieną bedarbį.

Analizuojant tyrimo dalyvius pagal socialinį statusą (žr. 21 pav.) nustatyta, jog daugiausiai respondentų yra darbininkai - 36 proc. Tarnautojai, bedarbiai ir pensininkai sudaro po 12 proc. visų apklaustųjų. respondentų. Vadovaujantys darbuotojai sudaro 4 proc. apklaustųjų, mažiausią dalį respondentų struktūroje sudaro verslininkai. Tokia respondentų įvairovė leidžia spręsti apie seniūnijos gyventojų profilį ir skirtingus poreikius ir galimai skirtingą požiūrį į seniūnijos vystymosi problemas bei galimybes.



21 pav. Respondentų pasiskirstymas pagal socialinį statusą, proc.

Didžioji dalis Molėtų rajono Suginčių seniūnijos gyventojų jaučia gilius ryšius su savo gyvenamąja vietove ir ja didžiuojasi – 73 proc., nesididžiuoja 5 proc. apklaustųjų. Kiti respondentai nėra apsisprendę.

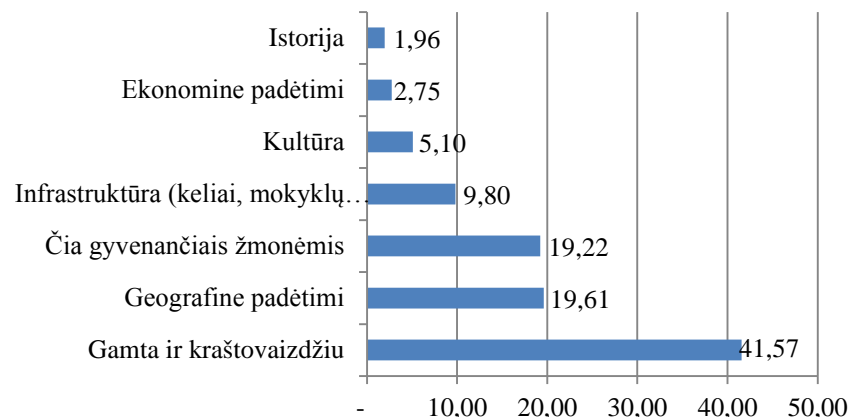


22 pav. Respondentų atsakymai į klausimą „Ar Jūs didžiuojatės savo gyvenamąja vietove?“, proc.

Vertinant gyvenamosios vietovės bruožus, kuriais labiausiai didžiuojamasi, buvo nustatyta, jog vietos gyventojai dažniausiai didžiuojasi gamta ir kraštovaizdžiu (41,57 proc. visų respondentų). Geografinė padėtimi didžiuojasi 19,61 proc. apklaustųjų, o čia gyvenančiais žmonėmis – 19,22 proc.

Mažiausiai respondentai didžiuojasi vietos istorija, taip pat kultūra – 1,96 proc. ir ekonomine padėtimi – 2,75 proc.

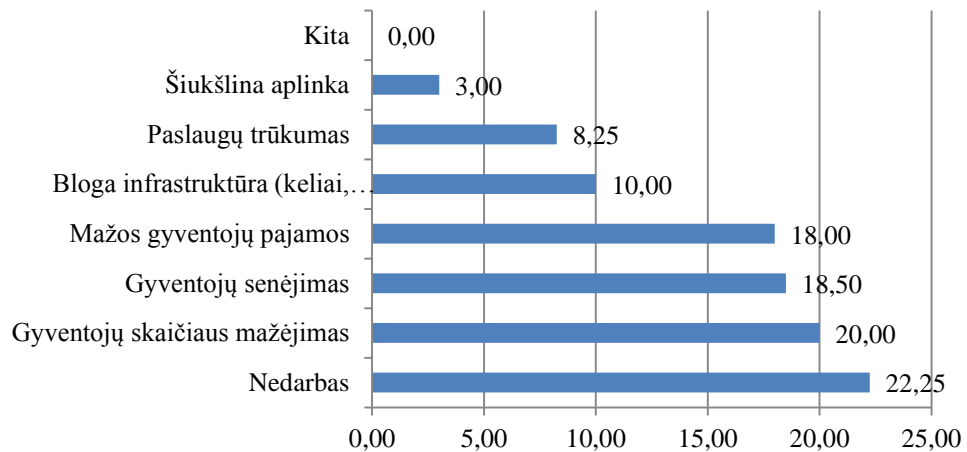
Atsižvelgiant į vietovėje esančių žmoniškųjų ir gamtinių išteklių struktūrą bei jos kokybę, galima sakyti, kad turint tokį potencialą, kultūrinis gyvenimas seniūnijoje galėtų būti labiau vystomas. Geografinė padėtis, kaimynystė ir kultūriniai bendradarbiavimo projektai su gretimomis seniūnijomis užtikrintų visapusišką ir turiningą vietos gyventojų gyvenimo kokybę, sustiprintų seniūnijos patrauklumą bei konkurencingumą.



23 pav. Respondentų atsakymai į klausimą „Kokiu gyvenamosios vietovės bruožu ar vietos gyvenimo ypatumu labiausiai didžiuojatės?“, proc.

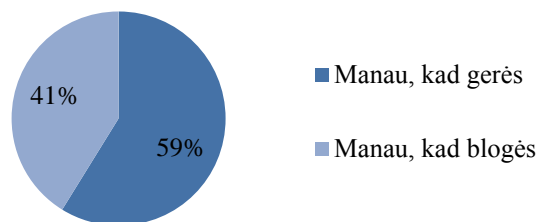
Analizuojant respondentų nuomonių pasiskirstymą dėl opiausių seniūnijos problemų (žr. 24 pav.), nustatyta, jog vyraujančios problemos yra nedarbas (šią problemą kaip opiausią nurodė 22,25 proc. respondentų), gyventojų skaičiaus mažėjimas (20,00 proc.), gyventojų senėjimas – 18,50 proc., mažos gyventojų pajamos – 18,00 proc. Apklaustos rezultatai jog kaimiškose vietovėse užimtumo problema yra opi, ji sąlygoja kitų vietos problemų atsiradimą.

Kitos opios seniūnijos problemos yra paslaugų vietos gyventojams trūkumas – 8,25 proc. bei blogai išvystyta fizinė infrastruktūra (keliai, apšvietimas, vandentiekio sistema ir pan.) – 10,00 proc. Vietos paslaugų trūkumas gali būti susijęs su tuo, jog vietos gyventojai patys nėra itin verslūs ir nekuria naujų ekonominių veiklų aptarnaujančių bendruomenės poreikius ir tuo pačiu nekuria naujų darbo vietų, t.y. nesprendžia nedarbo problemos. Seniūnijos gera geografinė padėtis skatina gyventojų mobilumą; taip išsprendžiami kai kurių paslaugų pasiekiamumo ir prieinamumo klausimai.



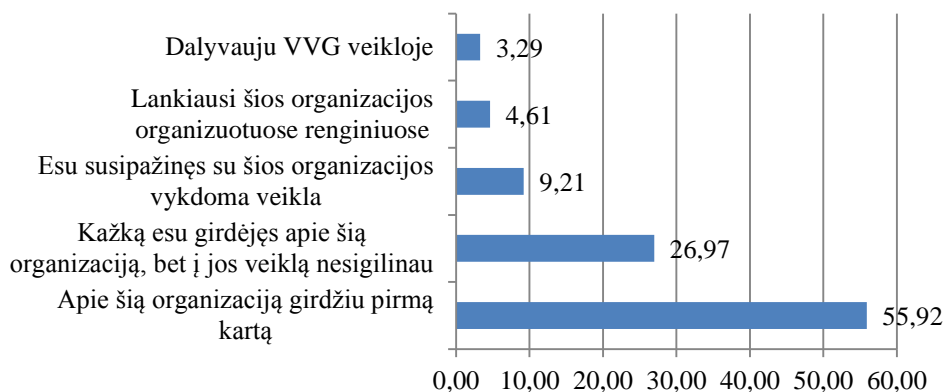
24 pav. Respondentų atsakymai į klausimą „Kokia gyvenamosios vietovės problema Jūsų nuomone yra pati opiausia?“, proc.

Tiriant respondentų nuomonę apie tai kaip keisis jų gyvenamojoje vietovėje iki 2020 m. (žr. 25 pav.) dauguma respondentų nusiteikę teigiamai ir mano, kad vietos gyventojų gyvenimo kokybė gerės – 59 proc.; kad blogės mano 41 proc. Teigiamas požiūris į vietovės vystymąsi, leidžia manyti, jog galbūt vietos gyventojai mato vietos vystymosi potencialą arba turi lūkesčių bei idėjų savo gyvenamosios aplinkos kokybei pagerinti.



25 pav. Respondentų atsakymai į klausimą „Kaip keisis gyvenimas Jūsų gyvenamojoje vietovėje laikotarpiu iki 2020 m.?“, proc.

Tiriant respondentų atsakymus į klausimą „Ką žinote apie Molėtų rajono VVG „Keisdamiės keičiame“, 17 proc. nurodė arba esantys susipažinę su VVG veikla, arba aktyviai jos veikloje dalyvaujantys. Daugiau kaip pusė respondentų atsakė, jog apie šią organizaciją girdi pirmą kartą, kažką girdėję apie VVG veiklą nurodė beveik 27 proc. respondentų.



26 pav. Respondentų atsakymai į klausimą „Ką žinote apie Molėtų rajono vietos veiklos grupę „Keisdamiės keičiame“?“, proc.

Respondentų buvo klausama, ar jie asmeniškai pajuto ES paramos naudą sau ir savo gyvenamajai vietai. 65 proc. apklaustųjų atsakė teigiamai.

2. SUGINČIŲ SENIŪNIJOS SSGG ANALIZĖ

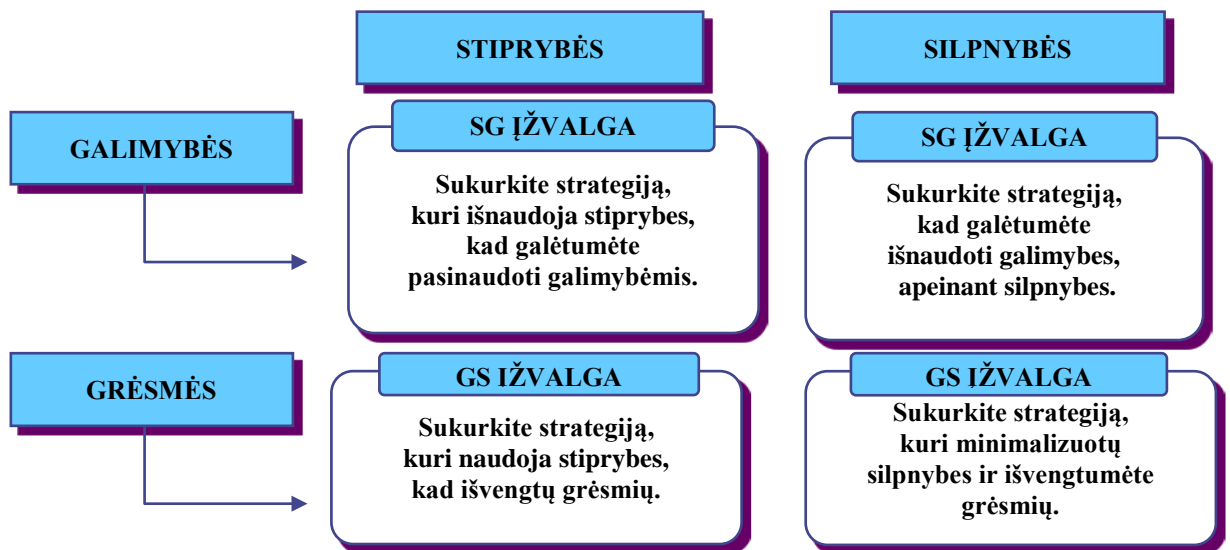
Molėtų rajono Suginčių seniūnijos stiprybių, silpnybių, galimybių ir grėsmių matrica (toliau SSGG) (žr. 3 lentelę) parengta remiantis pačios bendruomenės išsakytomis mintimis, išvalgomis apie vietovėje esančias problemas bei potencialą.

3 lentelė. Molėtų rajono Suginčių seniūnijos SSGG matrica

Stiprybės	Silpnybės
<ul style="list-style-type: none"> • Nauja, novatoriška seniūnė. • Vietos bendruomenės susirinkimuose dalyvauja visi lyderiai. • Seniūnija gausiai lankoma turistų. • Seniūnija patraukli naujakuriams, vasarotojams. • Suginčiuose gyventojams netrūksta darbo vietų, visi norintys gali dirbti vietovėje esančioje gamykloje. • Aktyvūs bendruomenės lyderiai. • Seniūnijos administracija atvira vietos bendruomenei. Siūlo kreiptis esant poreikiui, suorganizuoja pagalbą. • Turtingi gamtos ištekliai. • Gera geografinė padėtis (Netoliese Vilnius, Utena). • Seniūnijoje veikia dvi parduotuvės. • Seniūnija turi savo bažnyčią. • Visoje seniūnijoje veikia 6 bendruomenės centrai (tik vienas įrengtas naujai). • Stipri kultūros organizatorė. • Seniūnijoje puoselėjama kultūra, istorinis paveldas. • Seniūnijoje privačia iniciatyva steigiamas daugiafunkcinis centras. • Skudutiškyje veikia VŠĮ „Skudutiškio akademija“ (vaikų ir suaugusiųjų socialinis ugdymas). • Seniūnijoje veikia anoniminių alkoholikų klubas „Edeno vaivorykštė“ • Seniūnija turi šventais laikomų, sakralinių objektų. • Seniūnijoje gausu ežerų tinkamų nardymui. • Seniūnija turi viešųjų paplūdimių ežerų pakrantėse. 	<ul style="list-style-type: none"> • Suginčių seniūnijos bendruomenei trūksta sutelktumo. • Seniūnija stokoja informacijos apie teritorijoje esančius žmogiškuosius išteklius. • Vasarotojai nemoka mokesčių, šiukšlina teritoriją. • Vietos gyventojams trūksta sąmoningumo, švietimo šiukšlių rinkimo, rūšiavimo klausimais. • Vietos gyventojai stokoja kasdienių buitinių paslaugų. • Jauniems žmonėms nėra palankių darbo sąlygų įsidarbinti seniūnijoje. • Jaunos ir dirbti norinčios mamos neturi kur palikti mažamečių vaikų. • Rajono valdžia girdi tik drąsius, autoritetingus seniūnijos lyderius. Su vietos gyventojais rajono valdžia nebendrauja. • Mokyklos direktorius, seniūnė žino seniūnijos problemas, tačiau rajono savivaldybė, teritorinės darbo biršos padalinys neatsižvelgia į bendruomenės poreikius. • Neišnaudojamas mokyklos potencialas socialiniams verslams, versliai bendruomenei ugdyti. • Daugėja senyvo amžiaus gyventojų. • Seniūnijoje nėra paplitusios savanorystės praktikos. • Nėra strategijos, planų kaip panaudoti buvusios mokyklos pastatus. • Seniūnijoje ryškios sveikos gyvensenos problemos (priklausomybės ligos, mitybos sutrikimai ir pan.). • Pasyvi vietos bendruomenė, stokojanti novatoriškų idėjų. • Vietos bendruomenė mažai žino apie seniūnijoje privačia iniciatyva steigiamą daugiafunkcinį centrą. Į jo steigimą vietos bendruomenė neįtraukta. • Seniūnijoje vyrauja vyrų užimtumo problema. • Seniūnijoje mažai skatinamas verslumas. • Seniūnijoje ryški kelių valymo problema, ypač žiemos metu. • Trūksta nuorodų į paslaugas, lankomus objektus. • Jaunimo emigracija į didžiuosius šalies mietus ir užsienį. • Silpnai išvystyta viešojo susisiekimo sistema. • Neišvystytos vandens turizmo, sporto paslaugos. • Bendruomenės stokoja projektų rašymo patirties ir žinių. • Seniūnijos įvaizdį gadina sudegęs pastatas, kuris yra privatus. Su juo nieko nedaroma ir kitiems neleidžiama. • Vietos gyventojams, bendruomeninėms organizacijoms ir kt. trūksta gerosios praktikos pavyzdžių, bendradarbiavimo su kitomis organizacijomis ir institucijomis.
Galimybės	Grėsmės

<ul style="list-style-type: none"> • Augs žemės ūkio produkcijos ir ypač natūralių maisto produktų paklausa. • Gyvenimas kaime taps labiau prestižinis. • Internetas ir kitos šiuolaikiškos komunikacijos priemonės mažins kaimo vietovių geografinį atotrūkį nuo šalies ekonomikos ir kultūros centrų. • Stiprės NVO vaidmuo sprendžiant skurdo ir kitas įsisenėjusias visuomenės problemas. • Visuomenė ir jos institucijos didesnę dėmesį skirs socialinei sanglaudai stiprinti ir įvairioms atskirties apraiškoms mažinti. • Visuomenės kaitos procesai taps vis labiau dinamiškesni. • Stiprės ekonominių ir socialinių inovacijų vaidmuo užtikrinant šalies regionų konkurencingumą. • Vis labiau populiariesnis taps sveikos gyvensenos stilius • Augs kaimo vaidmuo tenkinant visuomenės pažintinius, kultūrinius ir rekreacinius poreikius. 	<ul style="list-style-type: none"> • Mažės viešųjų paslaugų finansavimas. • Šalies regionų ekonominė ir socialinė raida išliks netolygi, stiprės didmiesčių ir pirmaujančių šalies regionų konkurencinė galia pritraukiant kapitalą ir darbo jėgą. • Tęsis specialistų ir jaunimo neracionali emigracija į užsienio šalis. • Lietuvoje socialinės investicijos toliau grėsmingai atsiliks nuo ES vidurkio, todėl menka parama šeimai, ikimokykliniam vaikų ugdymui, švietimui ir sveikatos apsaugai dar labiau skatins darbingų žmonių emigraciją į užsienį • Didės profesiniai reikalavimai darbuotojams • Stiprės konkurencija darbo rinkoje, šalyje stigs itin aukštos kvalifikacijos specialistų. • Mažės ne kvalifikuotos darbo jėgos poreikis. • Didės administraciniai reikalavimai verslui. • Išaugs produkcijos kokybės standartai. • Paramos kaimo plėtrai ir žemės ūkiui priemonės išliks sudėtingos, o jų įgyvendinimas reikalaus išorinės paramos.
---	---

Identifikuoti SSGG veiksniai buvo ranguojami, aptarti bendruomenėje ir gretinami tarpusavyje siekiant suvokti, kurias stiprybes būtina pasitelkti ir pasinaudojus galimybėmis sukurti naujas strateginio proveržio sąlygomis, arba atvirkščiai, kurios galybės padės krašto silpnąsias puses paversti stiprybėmis.



27 pav. Ižvalgų formulavimo principinė schema

Analizuojant vietovę veikiančias grėsmes, buvo ištirta išorinė aplinka ir jos veiksniai tiesiogiai lemiantys seniūnijos socialinį ekonominį vystymąsi. Gretinant stiprybes su grėsmėmis, buvo ieškoma tokių sprendimų, kurie padėtų sumažinti neigiamą išorinės aplinkos poveikį ir didesnę dėmesį nukreipti tik į vietovės vystymosi potencialą. Tuo tarpu identifikuotas seniūnijos silpnąsias yra atvira erdvė neigiamai aplinkos įtakai, todėl čia būtini į ilgalaikę perspektyvą orientuoti, kompleksiniais seniūnijos vystymo sprendimais.

3. SUGINČIŲ SENIŪNIJOS VERTYBĖS IR VIZIJA IKI 2023 M.

Suginčių seniūnijos gyventojų vertybės:

- Bendruomeniškumas.
- Pilietiškumas.
- Iniciatyvumas.
- Vietos kultūra, tradicijos, istorija ir vertybės.
- Gyventojų įsitraukimas į pilietinę/savanorišką veiklą.

Suginčių Seniūnijos teritorijos vizijos elementai iki 2023 metų:

- Aktyvūs, bendruomeniški gyventojai.
- Socialiai atsakinga ir versli bendruomenė.
- Intensyvus kultūrinis gyvenimas.
- Aktyvūs darbo rinkoje vietos gyventojai.
- Išvystos turizmo ir rekreacijos paslaugos.

4. SUGINČIŲ SENIŪNIJOS PERSPEKTYVIOS PLĖTROS SRITYS 2014-2020 M. LAIKOTARPIU

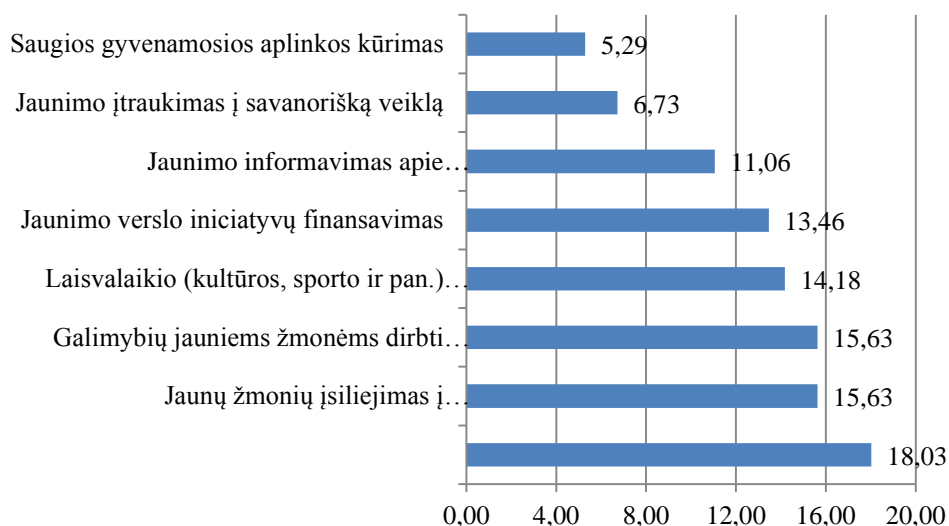
Tyrime dalyvavusių respondentų buvo teirautasi: „Kokias sritis svarbu finansuoti Molėtų rajone laikotarpiu iki 2020 m.?“. Dauguma respondentų (66,17 proc.) atsakė, jog tai turėtų būti *parama veiksmams kuriantiems darbo vietas ir pačių darbo vietų kūrimas*. Kokioms kitoms sritims gyventojai teikia prioritetą, galima matyti 4 lentelėje.

4 lentelė. Sritis, kurias svarbu finansuoti Molėtų rajone laikotarpiu iki 2020 m.

Sritis	Būtinybė plėtoti sritį, balais	
	1-nebūtina	5 - būtina
Paslaugų gyventojams (švietimo, kultūros, sporto, aplinkos tvarkymo ir pan.) plėtra	3,9	
Paslaugų socialiai pažeidžiamoms grupėms (bedarbiams, vaikams, vyresnio amžiaus žmonėms, neįgaliesiems ir pan.) plėtra	4,0	
Viešosios infrastruktūros (viešieji pastatai, viešosios erdvės, transporto infrastruktūra, vandentvarka ir pan.) pagerinimas	4,0	
Turizmo infrastruktūros (pėsčiųjų ir dviračių takų, aktyvaus poilsio zonų ir pan.) plėtra ir paslaugų vystymas	3,5	
Bendruomeniškumą skatinančios iniciatyvos (šventės, talkos, saugi kaimynystė ir kt.)	3,9	
Savanorystę skatinančios veiklos (žmonių veiklos bendram labui)	3,3	
Parama veiksmams, kuriantiems darbo vietas, ir pačių darbo vietų kūrimas	4,3	
Plačiajuosčio interneto prieigos suteikimas, viešųjų elektroninių paslaugų teikimo plėtra bei kaimo gyventojų skatinimas naudotis informacinėmis ir ryšio technologijomis	3,6	
Naujovių skatinimas ir novatoriškų sprendimų diegimas kaimo vietovėse	3,6	
Mokymosi visą gyvenimą ir profesinio mokymo žemės ūkio ir miškininkystės sektoriuose skatinimas	3,3	
Palankesnių sąlygų pradėti veiklą ūkininkavimo sektoriuje sudarymas, visų pirma, kartų kaitos žemės ūkio sektoriuje palengvinimas	3,6	
Projektai, skatinantys vietos produkcijos perdirbimą ir realizavimą	3,7	
Biologinės įvairovės atkūrimas, išsaugojimas ir didinimas, ypač „Natura 2000“ ir kitose gamtiniu požiūriu vertingose teritorijose, taip pat kraštovaizdžių būklės gerinimas	3,6	
Atsinaujinančiųjų energijos išteklių, šalutinių produktų, atliekų, liekanų ir kitų nemaistinių žaliavų tiekimo ir naudojimo palengvinimas bioekonomikos tikslais	3,8	

Respondentų nurodytas poreikis tam tikriems vietovės vystymo sprendimams gali būti įgyvendinamas pačių vietos gyventojų arba bendruomenės iniciatyva imantis verslo. 36 proc. tyrime dalyvaujančių respondentų atsakė, kad jie imtųsi pradėti verslą arba jį praplėsti, jeigu tam tikslui būtų suteikta Europos Sąjungos parama.

Respondentai taip pat nurodė (žr. 29 pav.), kokios priemonės pagerintų jaunimo situaciją seniūnijoje.



29 pav. Respondentų nuomonių pasiskirstymas dėl priemonių pagerinančių Molėtų r. kaimo jaunimo (iki 29 m.) ir jaunų šeimų situaciją, proc.

Tai dažniausiai veiklos susijusios su lengvatinių sąlygų jaunų šeimų įsikūrimui sudarymu (18,03 proc.), jaunų žmonių įsiliejimu į bendruomeninę veiklą ir galimybių jauniems žmonėms dirbti sudarymu (po 15,63 proc.).

Apibendrinant 29 pav. nurodytas priemones, pasitelkus vietos bendruomenės išvalgas bei SSSG analizės rezultatus, galima numatyti tokias **Molėtų rajono Suginčių seniūnijos plėtros kryptis:**

- Daugiafunkciniame centre sukurti erdvę mamoms ir jų vaikams, kuriose jos galėtų dirbti, pačios prižiūrėti savo vaikus.
- Organizuoti centralizuotą vietos produktų realizaciją.
- Sukurti žemėlapius vietos produktų (prekių ir paslaugų) pasiskirstymui užtikrinti.
- Parengti vietos prekių ir paslaugų žemėlapius naujakuriams.
- Vystyti verslios mokyklos idėją.
- Organizuoti bendruomeninį buitinių paslaugų teikimą vietos gyventojams.
- Vystyti savanorystę, įtraukiant paauglius, mokinius kurie galėtų dirbti ūkio darbus, talkinti vietos senjorams ir pan.
- Parengti strategiją, kaip panaudoti senus mokyklos ir kitus pastatus, gadinančius vietovės įvaizdį.
- Organizuoti vasaros stovyklas, ekskursijas, skirtas aktyvinti sporto, meno kolektyvų grupes.
- Organizuoti sveikatinimo paslaugas: masažo, mitybos konsultacijų, pirties, sporto, psichologines, sveikatos ir pan.
- Organizuoti bendruomenės verslą teikiant kelių valymo (sniego nukasimo, žolės nupjovimo, kapinių tvarkymo ir kt.) paslaugas.
- Teikti vandens turizmo, sporto paslaugas. Nuomoti, plaukiojimo, žvejybos įrangą ir pan.
- Sutvarkyti viešąsias ežerų pakrantes.
- Organizuoti mokymus bendruomenėms projektų rengimo, inovacijų tematikomis.
- Parengti vietos gaminių pardavimo strategijas.
- Parengti rajono tinklalapį, kuris apjungtų verslininkus ir jų teikiamas paslaugas.
- Dalintis gerąją praktika, rengti diskusijas, atvirus forumus, organizuoti išvykas į kitas bendruomenes ir pan.

Tikėtina, kad Suginčių krašto bendruomenei pateiktos rekomendacijos dėl seniūnijos plėtros kryptių padės vietos lyderiams geriau apsispręsti dėl vietos plėtros strategijos sprendimų, kuriuos Molėtų VVG „Keisdamiės keičiamės“ siūlo įgyvendinti viso rajono mastu 2014-2020 m. laikotarpiu.

**SENIŪNIJOS SOCIALINĖS EKONOMINĖS SITUACIJOS ANALIZEI NAUDOJAMA
STATISTINĖ INFORMACIJA APIE SENIŪNIJOS GYVENTOJUS
(2011-2014 M. LAIKOTARPIU)**

Seniūnijos gyventojų skaičius iš viso:		Seniūnijos gyventojų skaičiaus pagal metus				Pastabos:
		2011	2012	2013	2014*	
Pagal amžių	Iki 7 metų	77	82	83	82	
	7-16 m (įskaitytinai)	143	140	131	121	
	16-25 (įskaitytinai)	267	270	245	233	
	25-45 (įskaitytinai)	560	526	531	516	
	45-65 (įskaitytinai)	462	464	460	465	
	65 m. ir vyresni	471	482	469	463	
Namų ūkių skaičius		669	661	657	652	
Išvykusių per pastaruosius 5-ius metus iš seniūnijos gyventojų skaičius		11	8	12	6	
Atvykusių per pastaruosius 5-ius metus į seniūniją gyventojų skaičius		50	44	58	48	
Vienkiemį skaičius seniūnijoje		6	6	6	5	
Pagal lytį	Vyrai	973	976	952	931	
	Moterys	1007	988	967	949	
Pagal gyvenamąją vietovę	Gyvenantys vienkiemiuose arba viensėdžiuose	28	28	26	1	
	Gyvenantys gyv. vietovėse iki 200 gyventojų (išskyrus viensėdžius)	973	973	939	937	
	Gyvenantys gyv. vietovėse nuo 201 iki 499 gyventojų	979	963	954	942	
	Gyvenantys gyv. vietovėse nuo 500 iki 1000 gyventojų	-	-	-	-	
	Gyvenantys gyv. vietovėse nuo 1001 iki 2999 gyventojų	-	-	-	-	
	Gyvenantys gyv. vietovėse nuo 3000 iki 6000 gyventojų (išskyrus savivaldybių centrus)	-	-	-	-	
Pagal užimtumą	Dirbantys (išskyrus savarankiškai dirbančiuosius)	713	636	624	638	
	Savarankiškai dirbantys (turintys verslo įmonę, dirbantys pagal verslo pažymą arba verslo liudijimą)	10	10	12	12	
	Užimtųjų skaičius žemės ir miškų ūkyje	570	570	530	530	
	Įmonių skaičius (tarp jų ir dirbančių pagal patentą)	13	14	12	13	
	Įmonių skaičius dirbančių turizmo ir rekreacijos srityje	9	7	7	7	
	Iki mokyklinio ir bendrojo ugdymo įstaigas seniūnijoje lankančių asmenų skaičius	176	169	145	121	
	Neužimtųjų (bedarbių) gyventojų skaičius (išskyrus gaunančius senatvės pensiją arba nedirbančius dėl negalios)	120	178	187	141	
	Asmenų gaunančių senatvės pensiją skaičius	783	796	779	772	
Pagal socialinę padėtį	Skurdą patiriančių šeimų skaičius	282/ 664	235/ 512	232/ 507	194/ 425	Šeimų ir šeimoms narių skaičius
	Socialinės rizikos asmenų skaičius	31	53	45	12	
Pagal visuomeninę	Aktyvių bendruomeninių ir kitų NVO skaičius seniūnijoje	4	5	6	6	
	Bendruomeninių ir kitų NVO narių skaičius	170	206	171	187	
	Bendruomeninių ir kitų NVO narių iki 45 m. skaičius	41	56	63	82	